



REPUBLIKA E SHQIPËRISË

BASHKIA TIRANË

RAPORTI HIDROLOGJIK

HARTIMI I PROJEKTIT: "REHABILITIMI
INFRASTRUKTURËS RRUGORE NË NJËSINË
ADMINISTRATIVE DAJT + SHËNGJERGJ + ZALL
BASTAR"

Objekti: "Rruga Për Në Fshatin Priskë"

Objekti: "Rruga për në Fshatin Fezaj dhe Rrugët e Brëndshme"

Objekti: "Rruga e Fshatin Vërri"

PROJEKTOI: BASHKIMI I OPERATORËVE

Shoqëria "ZENIT&CO" shpk

&

Shoqëria "FTA Studio" shpk



Shoqëria "ZENIT&CO" shpk
Adresa: Tiranë
Email: zenit06@live.com



Shoqëria "FTA Studio" shpk
Adresa: Tiranë
Email: ftastudio@yahoo.com

Tirane-Albania



REPUBLIKA E SHQIPËRISË

BASHKIA TIRANË

RAPORTI HIDROLOGJIK

HARTIMI I PROJEKTIT: "REHABILITIMI
INFRASTRUKTURËS RRUGORE NË NJËSINË
ADMINISTRATIVE DAJT + SHËNGJERGJ + ZALL
BASTAR" OBJEKTI: PËR REALIZIMIN E STUDIM-
PROJEKTIMIT: "RRUGA PËR NË FSHATIN PRISKË"

PROJEKTOI: BASHKIMI I OPERATORËVE

Shoqëria "ZENIT&CO" shpk

&

Shoqëria "FTA Studio" shpk



Shoqëria "ZENIT&CO" shpk
Adresa: Tiranë
Email: zenit06@live.com



Shoqëria "FTA Studio" shpk
Adresa: Tiranë
Email: ftastudio@yahoo.com

Tirane-Albania



STUDIMI HIDROLOGJIK

1.1.1 Hyrje

Në përgjithësi territori ku shtrihet objekti është territor fushoro - kodrinor , ku lartësia maksimale nuk i kalon (+650m m.n.d.).

Në aspektin klimatik zona në studim ndodhet në nënzonën klimatike mesdhetare fushore nën ndikimin e fuqishëm të detit Adriatik.

Temperatura mesatare e Janarit, muajt më të ftohtë të vitit, arrin deri në 6°C. Gjatë Korrikut dhe Gushtit temperatura mesatare e ajrit arrin deri në 24°C kurse temperatura mesatare shumëvjeçare arrin deri në 15°C. Reshjet mesatare shumëvjeçare arrijnë deri 1280 mm dhe reshjet maksimale kanë arritur deri 257 mm në 24 orë.

Nga ana gjeologjike kodrat janë të përbëra nga formacione konglomerati shpesh të shkruftë ranore dhe argjilore.

Aktualisht e tere zona sot është kthyer në një rajon te mirefillte urban.

Të dhënat mbi reshjet janë marrë nga burimet arkivale të Institutit Hidrometeorologjik të Tiranës dhe botimet periodike të tij.

Autorët e studimit kanë shfrytëzuar gjithë punimet ekzistuese dhe punimet e reja në rajonin dhe janë kryer matje gjatë periudhës së studimit të zonës dhe janë nxjerrë rezultate përfundimtare për llogaritjet hidrologjike.



Zonat dhe nënzonat klimatike të Shqipërisë

Tabela Nr. 1 Parametrat klimatik të zonës në studim.
Vendmatja meteorologjike Tiranë

	Emërtimi	Tiranë
1	Temperatura mesatare vjetore, °C	15.1
2	Temperatura mesatare më e lartë në verë, °C	23.0
3	Temperatura më e lartë absolute, °C	41.5
4	Temperatura mesatare më e ulët në dimër, °C	7.6
5	Temperatura më e ulët absolute, °C	-1.4
6	Reshjet mesatare vjetore, mm	1210
7	Reshjet maksimale vjetore, mm	1756
8	Reshjet minimale vjetore, mm	860
9	Reshjet më të mëdha 24 orëshe	237
10	Zgjatja faktike e diellzimit në orë, vjetore	2532
11	Drejtimi mbizotërues i erës vjetore	S.E 15.8
12	Mbizotërimi i drejtimit të erës në verë	N.W 20.6
13	Mbizotërimi i drejtimit të erës në dimër	S.E 22.5
14	Shpejtësia mesatare e erës, m/sek	1.6
15	Presioni bazë i erës, kg/m ²	0.281
16	Thellësia maksimale e borës, cm	20
17	Thellësia e ngrirjes së tokës në cm	10
18	Lagështia relative mesatare, %	70
19	Avullimi mesatar	800, 600
20	Numri mesatar i ditëve me reshje ≥ 0.1mm	130
21	Numri mesatar i ditëve me reshje ≥ 1 mm	103
22	Numri mesatar i ditëve me reshje ≥ 5mm	64
23	Numri mesatar i ditëve me reshje ≥ 10mm	43
24	Intensiteti i tërmeteve në studim (Magnituda max. e pritshme Botim 1998 Harta me zona sizmike me rrezik potencial të mundshëm. Sh. Aliaj)	5-6

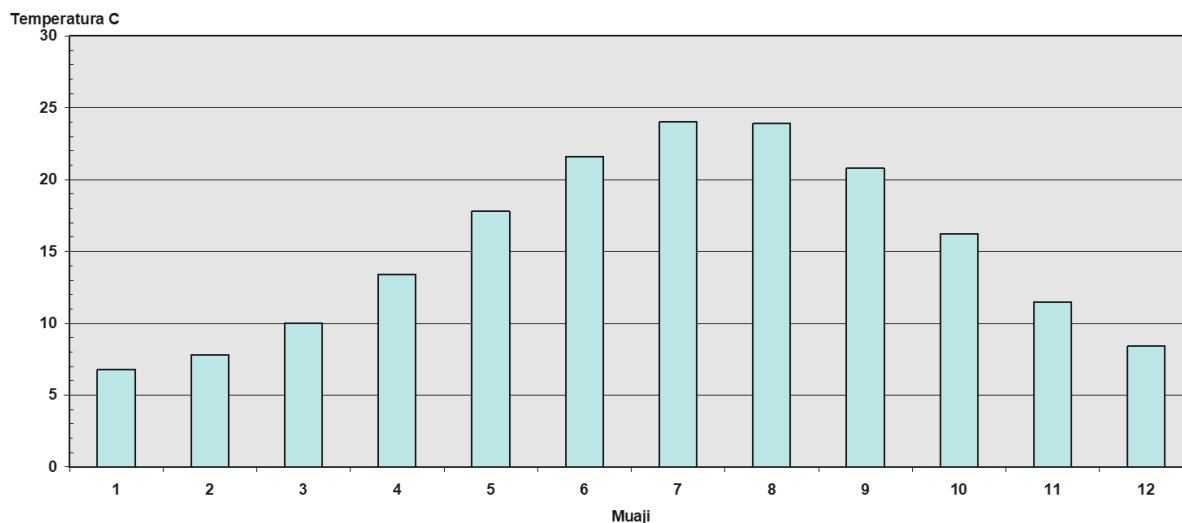
1.1.2 Temperatura e ajrit

Paraprakisht duhet vënë në dukje se e gjithë ultësira bregdetare (ku ndodhet edhe zona në studim) gjendet nën ndikimin e fuqishëm të detit Adriatik. Ndikimi i tij shprehet në vlerat mesatare të temperaturës së ajrit, në minimumet dhe maksimumet absolute të tyre të cilat ndikojnë në strukturat ndërtimore. Një nga parametrat më të rëndësishëm të temperaturës së ajrit është temperatura mesatare e tij. Në tabelën Nr.2 jepen temperaturat mesatare mujore të vendmatjes meteorologjike Tiranë.

Tabela Nr. 2 Temperatura mujore dhe vjetore

Vendmatja	1	2	3	4	5	6	7	8	9	10	11	12	Mes
Tiranë	6.9	7.9	9.9	13.3	17.7	21.6	23.8	23.8	20.6	16.1	11.8	8.2	15.1

Temperatura e ajrit



Shpërndarja brendavjetore e temperaturës mesatare të ajrit, stacioni Tiranë

Tabela Nr. 3 Temperatura maksimale absolute

Vendmatja	1	2	3	4	5	6	7	8	9	10	11	12	Vjetore
Tiranë	21.3	27.7	29.6	31.7	35.8	37.9	35.8	37.9	41.5	31.4	26.9	22.5	41.5

Tabela Nr. 4 Temperatura minimale absolute

Vendmatja	1	2	3	4	5	6	7	8	9	10	11	12	Vjetore
Tiranë	-10.4	-7.6	-7.0	0.0	1.8	5.6	9.4	10.0	3.8	-1.3	-6.1	-6.9	-10.4

Tabela Nr. 5 Numri i ditëve me temperaturë $\leq 0^{\circ}\text{C}$

Nr	Vendmatja	1	2	3	4	5	6	7	8	9	10	11	12	Shuma
1	Tiranë	10.3	5.5	3.8	0.0	0.0	0.0	0.0	0.0	0.0	0.3	3.4	8.6	32.2

Tabela Nr. 6 Numri i ditëve me temperaturë $\leq -5^{\circ}\text{C}$

Nr	Vendmatja	1	2	3	4	5	6	7	8	9	10	11	12	Shuma
1	Tiranë	0.9	0.7	0.0	0.0	0.0	0.0	0.0	0.0	0.0	0.0	0.0	0.3	1.9

Nga analiza e temperaturave mesatare të ajrit dhe të vendmatjeve meteorologjike në periferi të zonës në studim, vihet re se kemi të bëjmë me një zonë pak a shumë homogjene nga ana termike. Për sa i përket luhatjes brenda vitit të temperaturës së ajrit duhet thënë se kemi të bëjmë me një regjim tipik mesdhetar ku temperatura minimale vërohet në muajin Janar, 6.9°C ndërsa temperatura maksimale vërohet në periudhën Korrik-Gusht 23.8°C .

Në projektimin e rrugëve, rëndësi paraqet gjithashtu edhe numri i ditëve me temperaturë nën -10°C që quhen ditë të akullta. Në zonën në studim, ditë të tilla janë tepër të rralla dhe në tabelën Nr. 6 janë dhënë temperaturat nën -5°C dhe janë vrojtuar vetëm dy ditë me temperaturë nën -5°C.

1.1.3 Reshjet atmosferike

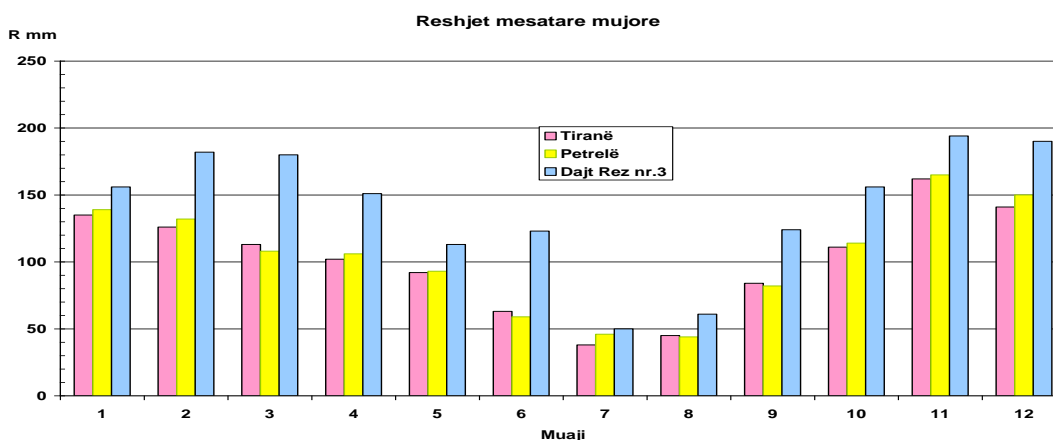
Reshjet atmosferike janë një nga elementët më të rëndësishëm klimatik që përcaktojnë veçoritë klimatike të zonës në studim. Në rastin e projektimit të një rruge apo më tepër të blloku të tere, veçoritë e reshjeve atmosferike kanë një rol të rëndësishëm sepse kanë të bëjnë me projektimin e sistemit të drenazhimit që lidhet direkt me mbrojtjen e rrugës si dhe me kushtet e transportit të mjeteve lëvizëse nga njera ane si dhe me kushtet e jetesës së banorëve nga ana tjetër.

Në tabelën Nr. 7 jepen veçoritë kryesore të reshjeve mujore dhe vjetore për vendmatjet meteorologjike Tiranë dhe Dajt Rezervuar nr. 3.

Tabela Nr. 7 Reshjet mujore dhe vjetore

Nr	Vendmatja	1	2	3	4	5	6	7	8	9	10	11	12	Shuma
1	Tiranë	135	126	113	102	92	63	38	45	84	111	162	141	1210
2	Dajt Rez nr.3	156	182	180	151	113	123	50	61	124	156	194	190	1670

Siç shihet nga të dhënat e tabelës nr. 7 zona në studim ka vlera afërsisht të barabarta. Këto vlera janë nën mesataren e territorit të vendit tonë e cila arrin në vlerën 1450 mm.



Shpërndarja brendavjetore e reshjeve atmosferike

Për sa i përket shpërndarjes brendavjetore të reshjeve atmosferike bie në sy se sasia më e madhe e tyre, rreth 83%, bie në periudhën tetor-maj që në vendin tonë konsiderohet periudha më e lagët e vitit. Muaji me reshje më të larta gjatë viti është muaji nëntor.

Tabela Nr. 8 Vitet me reshje vjetore maksimale dhe minimale dhe raporti ndërmjet tyre

Nr	Vendmatjet	Reshjet maksimale	Reshjet minimale	Raporti
----	------------	-------------------	------------------	---------

		Sasia në mm	viti	Sasia	Viti	
1	Tiranë	1756	1937	860	1943	2.00
2	Dajt rez nr.2	2330	1981	937	1973	2.47

Duke bërë analizën e të dhënave meteorologjike mbi reshjet maksimale dhe minimale dhe vitet përkatëse të rënies së tyre, shikojmë se raporti midis reshjeve maksimale dhe minimale është rreth 2.0. Gjithashtu konstatojmë nga materiali shumëvjeçar se periudha 1940-1950 është periudha me më pak reshje, kurse periudha 1960-70 me më shumë.

Në projektimin e rrugëve përveç reshjeve mujore dhe vjetore, rëndësi paraqet edhe shpeshtësia e shfaqjes së reshjeve të vogla si 0.1 mm, 1.0 mm, dhe 10.0 mm.

Për këtë qëllim janë llogaritur për gjithë periudhën e dhënë për vendmatjet meteorologjike Tiranë dhe Dajt Rezervuar, numri i ditëve me reshje ≥ 0.1 mm, me reshje ≥ 1.0 mm dhe me reshje ≥ 10.0 mm të cilat paraqiten në tabelën Nr. 9.

Tabela Nr. 9 Karakteristikat më të rëndësishme të reshjeve

Nr	Vendmatja	Numri i ditëve			
		me reshje ≥ 0.1 mm	me reshje ≥ 1.0 mm	me reshje ≥ 5.0 mm	me reshje ≥ 10.0 mm
1	Tiranë	133	103	64	43
2	Dajt Rez. nr 3	131	112	66	58

Një parametër tjetër i rëndësishëm i reshjeve atmosferike janë dhe intensiteti i tyre për intervale kohe të ndryshme. Një nga intervalet kohore më karakteristik janë ato 24 orëshe.

Duke pasur parasysh sasinë e reshjeve për intervale kohore nga 10 minuta deri në 24 orë në periudha të ndryshme kthimi (return periods). Kjo zonë karakterizohet nga intensitete relativisht të larta. Në Tiranë reshjet 24 orëshe me siguri 1% janë 181mm, dhe reshjet 10minuta për Tiranën me siguri 1% janë 32mm. Të dhënat mbi intensitetin për intervale kohe nga 24 orë në 10 minuta jepen respektivisht në tabelat Nr. 10 dhe Nr. 11.

Tabela Nr. 10 Intensitetet e reshjeve nga 24 orë deri në 10 minuta me siguri të ndryshme për vendmatjen meteorologjike Tiranë

Emërtimi	1%	2%	5%	10%	20%
Reshjet 24 orëshe	181	164	142	125	107
Reshjet 12orëshe	169	152	129	11	93
Reshjet 6 orëshe	130	117	100	87	73
Reshjet 2 orëshe	87	79	68	60	51
Reshjet 1 orëshe	74	67	57	49	42
Reshjet 30 min	50	46	39	34	30
Reshjet 20 min	38	35	30	27	24
Reshjet 10 min	32	29	25	22	19

Tabela Nr. 11 Intensitetet e reshjeve nga 24 orëshe deri në 10minuta me siguri të ndryshme për vendmatjen meteorologjike Mali Dajt. Rez. Nr. 3

Emërtimi	1%	2%	5%	10%	20%
Reshjet 24 orëshe	175	158	140	123	105
Reshjet 12orëshe	138	124	110	97	82
Reshjet 6 orëshe	109	98	87	77	65
Reshjet 2 orëshe	75	68	60	53	45
Reshjet 1 orëshe	59	53	47	41	35
Reshjet 30 min	46	41	37	32	28
Reshjet 20 min	40	36	32	28	24
Reshjet 10 min	32	29	26	22	19

Tabela Nr. 12 Intensitetet (\bar{i} mm/min) të disa rrebesheve karakteristike në Tiranë

Viti	Data	Minuta									
		2	5	15	30	60	120	180	240	360	720
1943	22.XI	0	0	1.1	1.0	0.63	0.40	0.29	0.24	0.18	0.095
1961	14.XI	4.5	3.0	1.2	0.85	0.49	0.39	0	0.32	0.27	0.11
1962	15.XI	2.2	1.8	1.1	0.62	0.57	0.34	0.30	0.23	0.16	0.14
1964	31.V	1.8	1.4	1.1	0.80	0.50	0.37	0.33	0.30	0.22	0.13

Rrebeshet e jashtëzakonshëm kanë një dukje të rallë. Më 02.11.1957 një rrebesh i tillë në Tiranë ka rënë për 15 minuta 24mm dhe për 30 minuta 45mm.

Tabela Nr. 13 Sasitë më të mëdha të rrebesheve për intervale të ndryshme kohe të rënies

Vendmatja	Data	Minuta			Orë					Sasia totale	Koha totale
		2	15	30	1	2	4	6	12		
Tiranë	14.XI.1961	10	15.5	0	0	0	0	101	151.5	151.5	11.50

Në tabelën Nr. 14 jepen disa reshje karakteristike me zgjatje 1 deri në 5 ditë që shkaktojnë plota të forta, si dhe vlerat mesatare vjetore të vendmatjes meteorologjike Tiranë.

Tabela Nr. 14 Reshjet më të mëdha vjetore maksimale me zgjatje 1 deri 5 ditë gjatë periudhës së dhënë (mm)

Vendmatja	1 ditë	2 ditë	3 ditë	4 ditë	5 ditë	Reshjet mesatare
Tiranë	185	214	155	160	193	1210
Mali Dajtit Rez. Nr. 3	218	242	261	295	309	1670

1.1.4 Bora

Në zonën në studim bora është një fenomen i rrallë dhe kur qëllon të bjerë, ajo nuk krijon shtresë, ose edhe nëse krijon shtresë, koha e qëndrimit të kësaj shtrese është shumë e shkurtër.

Në të gjithë zonën çdo vit vrojtohen mesatarisht 1 deri në 5 ditë me borë. Këto ditë vrojtohen më tepër në muajt Janar, Shkurt dhe Dhjetor, Shtresa e borës qëndron gjatë vetëm gjatë dimrave të jashtëzakonshëm që shoqërohen me temperatura negative. Të tilla janë dimrat e viteve 1944-1945, 1949-, 1954-55, 1962-63 dhe vitet 1985, 2004. Në zonën në studim mesatarja e lartësisë maksimale është deri në 10cm. Përveç malit të Dajtit, siç shihet në tabelën nr. 15 numri i ditëve me borë është 27 ditë në vite.

Tabela Nr. 15 Numri mesatar i ditëve me borë

Vendmatja	1	2	3	4	5	6	7	8	9	10	11	12	Shuma Vjetore
Tiranë	1.3	0.9	0.4	0.0	0.0	0.0	0.0	0.0	0.0	0.0	0.1	0.3	3.0
Dajti Rez. Nr. 3	8.0	6.0	4.0	0.0	0.0	0.0	0.0	0.0	0.0	0.0	4.0	5.0	27

Sipas shpërndarjes së lartësisë maksimale të borës me siguri 2% (periudhë përsëritje një herë në 50 vjet) për zonën në studim lartësia është 42 cm. (Në marsin e vitit 1949 në Tiranë kanë rënë 50 cm borë dhe temperatura negative ka arritur -13.0°C , të tilla parametra meteorologjike për Tiranën që ka filluar matjen e elementëve meteorologjik në vitin 1925 nuk janë arritur ndonjëherë deri më sot.

Në 30 vjet arrin 38cm, në 20 vjet 34 cm, dhe një herë në 10 vjet arrin në lartësinë 20cm borë.

1.1.5 Lagështia e ajrit

Si tregues i rëndësishëm i lagështirës së ajrit shërben lagështia relative e ajrit, e cila ka një ndikim të drejtpërdrejtë në aktivitetin ekonomik dhe njerëzor.

Siç shihet nga tabela Nr. 16, Ultësira Perëndimore, ku hyn dhe zona në studim, karakterizohet nga vlera mesatare vjetore të lagështirës relative të ajrit që luhet nga 60% deri 70%.

Pjesa perëndimore e vendit tonë ku hyn dhe zona në studim ka vlera më të larta të lagështirës mesatare relative se sa pjesa e brendshme, kjo për arsye se pjesa perëndimore është nën ndikimin veçanërisht të theksuar të detit Adriatik.

Vlerat më të larta të lagështirës mesatare relative përgjithësisht vrojtohen në periudhën e ftohtë të vitit që është e lidhur me veprimtarinë ciklonare që zhvillohet gjatë kësaj periudhe.

Siç shihet dhe nga tabela Nr. 16 vlerat më të larta i kanë muajt Nëntor dhe Dhjetor dhe më pas vjen Janari. Gjatë muajve të verës, vlerat mesatare të lagështirës së ajrit janë më të ulta sidomos në muajt korrik dhe gusht që janë muajt më të ngrohtë të vitit.

Duke u nisur nga amplituda vjetore, e gjithë zona në studim i përket regjimit detar. Ndikimi i detit ndahet në Tiranë ku amplituda arrin në 14%.

Në zonën në studim, maksimumi i lagështirës relative bie në orën 4 dhe 5, ndërsa minimumi në orën 14 dhe 15. Në pjesën më të madhe të natës, lagështia relative qëndron pothuajse e pandryshuar.

Në zonën në studim numri mesatar i ditëve me lagështi relative $\geq 80\%$ luhetet për Tiranën rreth 40.5 ditë.

Tabela Nr. 16 Mesataret mujore të lagështirës relative të ajrit në %

Vendmatja	1	2	3	4	5	6	7	8	9	10	11	12	Mes. Vjetore	Amplituda
Tiranë	73	71	71	72	71	66	61	63	70	72	76	76	70	14

Një tregues karakteristik është dhe amplituda e lagështirës relative që vë në dukje ndryshimet që vërehen në vlerat e lagështirës relative gjatë ditës, muajt dhe vitit. Gjithashtu është karakteristike rritja e saj me shpejtësi nga vera në vjeshtë se sa ulja e saj nga dimri në pranverë. Kjo ndodh edhe për arsye të rritjes së shpejtë gjatë muajve të vjeshtës.

1.1.6 Stuhitë (Breshër)

Stuhitë për vendin tonë janë të shumta dhe ndodhin në të gjitha stinët e vitit. Shumë ditë me breshër ka në muajt e dimrit, gjysmën e dytë të vjeshtës dhe gjysmën e parë të pranverës dhe pak në korrik dhe gusht.

Në Tiranë vrojtohen gjatë vitit 8 ditë me breshër. Në Tiranë, më 24 Maj 1963, gjatë 40 minutave breshëri formoi një shtresë prej 1 deri cm.

Tabela Nr. 17 Numri mesatar i ditëve me breshër

Vendmatja	1	2	3	4	5	6	7	8	9	10	11	12	Shuma
Tiranë	1.1	1.3	0.9	1.3	0.6	0.3	0.1	0.1	0.2	0.3	0.9	1.0	8.1

Si rregull, zgjatja e breshrit është 3 deri 5 minuta. Në zonën në studim breshëri vrojtohet në çdo kohë të vitit, por më shumë në periudhën e ftohtë të vitit. Gjatë janarit pothuajse vrojtohen ditë me breshër.

Në periudhën e ngrohtë të vitit numri i ditëve me breshër është i pakët, gjithashtu stuhitë në vendin tonë mund të ndodhin në çdo muaj të vitit; kjo tregon karakterin mesdhetar që ka klima e vendit tonë.

Tabela Nr. 18 Sasitë më të mëdha të rrebesheve për intervale të ndryshme kohe të rënies të vërejtur gjatë viteve me të dhëna (në mm)

Vendmatja	Data	Minuta			Orë					Sasia total e	Koha total e	
		2	15	30	1	2	4	6	12			

Tiranë "A"	16.11.1961	10.0	15.5	0	0	0	0	101.0	151.15	151.5	11.50
Tiranë "Q"	02.11.1957	0	24.0	45.0	0	0	0	0	0	45.0	0.30
Tiranë "Q"	14.11.1961	0	0	0	0	0	0	77.0	97.2	133	133.5

Nga analiza e materialit mbi stuhitë me shumë ditë me stuhi ndodhin në pjesën perëndimore të vendit tonë. Konkretisht në Tiranë ka mesatarisht 30.3 ditë në vit me stuhi.

Në pjesën perëndimore të vendit tonë numri më i madh i ditëve me stuhi vrojtohet në muajin maj, dhe në Tiranë, gjatë këtij muaji ka 4 ditë me stuhi.

Shkaku kryesor që maksimumi i ditëve me stuhi vrojtohet në muajin maj dhe qershor duhet kërkuar në qarkullimin e masave ajrore dhe rastisjen e cikloneve.

Muaji maj përfshihet në periudhën e qarkullimit dimëror të atmosferës që zëvendësohet me qarkullimin veror, domethënë me ardhjen e masave ajrore nga deti në thellësi të territorit.

Tabela Nr. 19 Numri mesatar i ditëve me stuhi

Vendmatja	1	2	3	4	5	6	7	8	9	10	11	12	Shuma
Tiranë	1.8	1.9	1.5	2.4	4.1	2.7	2.8	2.1	2.2	2.8	3.4	2.4	30.3

1.1.7 Mjegulla

Mjegulla është një ngjarje atmosferike që vështirëson transportin rrugor, detar dhe ajror, sidomos kur ka intensitet të madh.

Në përgjithësi, si rregull, në brendësi të territorit hasen më shpesh në periudhën e ftohtë të vitit, ndërsa në bregdet gjatë periudhës së ngrohtë.

Për të analizuar këtë dukuri në zonën në studim do të ndalemi në dy aspekte: në numrin e ditëve me mjegull dhe zgjatja e saj në orë.

Tabela Nr. 20 Numri mesatar i ditëve me mjegull

Vendmatja	1	2	3	4	5	6	7	8	9	10	11	12	Shuma Vjetore
Tiranë	3.1	1.9	1.6	0.4	1.1	0.2	0.3	0.7	0.7	0.9	1.8	2.9	14.9

Në Tiranë numri më i madh i ditëve me mjegull vrojtohet në periudhën e ftohtë të vitit (Tetor-Mars) 12.0 ditë, ku janari ka numrin më të madh të ditëve me mjegull.

Në dhjetor të vitit 1974 janë vrojtuar 20 ditë me mjegull në zonën në studim, gjë që përfaqëson një ngjarje atmosferike që realizohen një herë në 50 vjet. Gjithashtu në Tiranë, më 29 dhe 30 Janar 1968 mjegull ka pasur një zgjatje maksimale pa ndërprerje 11 orë e 43 minuta.

1.1.8 Era

Regjimi i erës ka një rëndësi të veçantë si për formimin e klimës ashtu dhe për qëllime praktike (në projektimin e urave). Për të përshkruar regjimin e erës në zonën në studim do të bazohemi në vërtetimet në vendmatjen meteorologjike të qytetit të Tiranës.

Në parametrat kryesorë të erës përfshihen të dhënat për drejtimin e saj (shpeshtësia sipas drejtimeve të ndryshme) si dhe shpejtësia e saj sipas drejtimeve të ndryshme.

Tabela Nr. 21 Rastisja mesatare shumëvjeçare e drejtimit të erës dhe shpejtësia mesatare sipas drejtimeve në %.

	Qetësi	N		N.E.		E		S.E.		S		S.W.		W		N.W	
Vendmatja	%	r	sh	r	sh	r	sh	r	sh	r	sh	r	sh	r	Sh	r	sh
Tiranë	44.0	3.5	2.7	2.8	2.0	3.4	1.5	15.8	2.5	4.4	2.4	7.1	2.7	3.9	2.5	5.2	2.9

r- rastisja

sh- shpejtësia m/sek

Në vendmatjen meteorologjike Tiranë, qetësia është 44% gjatë vitit. Shpejtësia mesatare sipas drejtimeve varion nga 1.5 deri në 2.9 m/s. Më e madhja është në drejtimin NW dhe më e vogla në drejtimin. Shpejtësia maksimale ka arritur në raste të veçanta atmosferike (tufane) deri në 40m/sek.

Siç shihet nga tabela Nr. 21 si drejtim i parë mbizotërues shfaqet në S.E. me frekuencë 15.78%. Ky drejtim karakterizohet nga një shpejtësi mesatare 2.5 m/s.

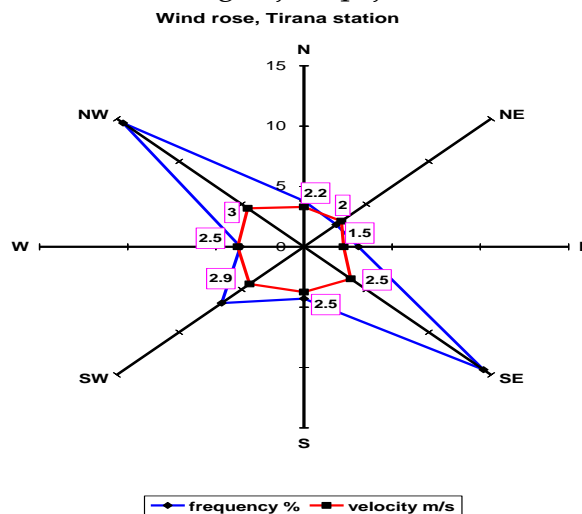


Fig.7 Trëndafili i erës, Stacioni Tirane

Në vartësi të lëvizjeve të sistemeve barike dhe të orografisë së zonës që po studiojmë, era pëson ndryshime të rëndësishme,

Në tabelën nr. 22 jepen të dhënat e rastisjeve të shpejtësisë së erës në përqindje.

Tabela Nr 22 Rastisja e shpejtësisë së erës në %



Vendmatja	Shpejtësi 0-1 m/s	Shpejtësi 2-5 m/s	Shpejtësi 6-10 m/s	Shpejtësi 11-15 m/s	Shpejtësi >15 m/s
Tiranë	58.7	37.0	4.0	0.2	0.1

Në tabelën Nr. 22 shihet se shpejtësia nga (0-1)m/s mbizotëron në përqindje të madhe, pak më pak shpejtësia (2-5)m/s, kurse shpejtësitë e tjera ulen shumë.

Gjatë ditës, era arrin shpejtësinë maksimale në orët e mesditës, dhe kjo lidhet me lëvizjet vertikale të masave ajrore, sidomos gjatë stinës së verës.

Erërat lokale në zonën në studim janë ato të brizave detare (dete - mali i Dajtit) por janë të rralla dhe erërat veriore dhe lindore gjatë periudhës së ftohtë të vitit.



Hartimi Projektimit për Realizimin e Studim-Projektimit:
"Rehabilitimi Infrastrukturës Rrugore Në Njësinë
Administrative Dajt + Shëngjergj + Zall Bastar" Objekti
"Rruga për në Fshatin Fezaj dhe Rrugët e Brëndshme"

Raporti
Hidrologjik

REPUBLIKA E SHQIPËRISË

BASHKIA TIRANË

RAPORTI HIDROLOGJIK

HARTIMI I PROJEKTIT: "REHABILITIMI
INFRASTRUKTURËS RRUGORE NË NJËSINË
ADMINISTRATIVE DAJT + SHËNGJERGJ + ZALL
BASTAR" OBJEKTI: PËR REALIZIMIN E STUDIM-
PROJEKTIMIT: "RRUGA PËR NË FSHATIN FEZAJ
DHE RRUGËT E BRËNDSHME"

PROJEKTOI: BASHKIMI I OPERATORËVE

Shoqëria "ZENIT&CO" shpk

&

Shoqëria "FTA Studio" shpk



Shoqëria "ZENIT&CO" shpk
Adresa: Tiranë
Email: zenit06@live.com



Shoqëria "FTA Studio" shpk
Adresa: Tiranë
Email: ftastudio@yahoo.com

Tirane-Albania

Shoqëria "ZENIT&CO" shpk & Shoqëria "FTA Studio" shpk Adresa: Tiranë
Email: zenit06@live.com & Email: ftastudio@yahoo.com Cel: +355 69 56 47 337



STUDIMI HIDROLOGJIK

1.1.1 Hyrje

Në përgjithësi territori ku shtrihet objekti është territor kodrinor – malor.

Në aspektin klimatik zona në studim ndodhet në nënzonën klimatike mesdhetare nën ndikimin e fuqishëm të detit Adriatik, me ndikim të theksuar të zonës qendrore të malesise së Shqipërisë.

Temperatura mesatare e Janarit, muajt më të ftohtë të vitit, arrin deri në -10°C . Gjatë Korrikut dhe Gushtit temperatura mesatare e ajrit arrin deri në 24°C kurse temperatura mesatare shumëvjeçare arrin deri në 15°C . Reshjet mesatare shumëvjeçare arrijnë deri 1280 mm dhe reshjet maksimale kanë arritur deri 257 mm në 24 orë.

Nga ana gjeologjike kodrat janë të përbëra nga formacione konglomerati shpesh të shkruftë ranore dhe argjilore por dhe shkembore.

Të dhënat mbi reshjet janë marrë nga burimet arkivale të Institutit Hidrometeorologjik të Tiranës dhe botimet periodike të tij.

Autorët e studimit kanë shfrytëzuar gjithë punimet ekzistuese dhe punimet e reja në rajonin dhe janë kryer matje gjatë periudhës së studimit të zonës dhe janë nxjerrë rezultate përfundimtare për llogaritjet hidrologjike.



Zonat dhe nënzonat klimatike të Shqipërisë

Tabela Nr. 1 Parametrat klimatik të zonës në studim.
 Vendmatja meteorologjike Tiranë

	Emërtimi	Tiranë
1	Temperatura mesatare vjetore, °C	15.1
2	Temperatura mesatare më e lartë në verë, °C	23.0
3	Temperatura më e lartë absolute, °C	41.5
4	Temperatura mesatare më e ulët në dimër, °C	7.6
5	Temperatura më e ulët absolute, °C	-10.4
6	Reshjet mesatare vjetore, mm	1210
7	Reshjet maksimale vjetore, mm	1756
8	Reshjet minimale vjetore, mm	860
9	Reshjet më të mëdha 24 orëshe	237
10	Zgjatja faktike e diellzimit në orë, vjetore	2532
11	Drejtimi mbizotërues i erës vjetore	S.E 15.8
12	Mbizotërimi i drejtimit të erës në verë	N.Ë 20.6
13	Mbizotërimi i drejtimit të erës në dimër	S.E 22.5
14	Shpejtësia mesatare e erës, m/sek	1.6
15	Presioni bazë i erës, kg/m ²	0.281
16	Thellësia maksimale e borës, cm	20
17	Thellësia e ngrirjes së tokës në cm	10
18	Lagështia relative mesatare, %	70
19	Avullimi mesatar	800, 600
20	Numri mesatar i ditëve me reshje ≥ 0.1mm	130
21	Numri mesatar i ditëve me reshje ≥ 1 mm	103
22	Numri mesatar i ditëve me reshje ≥ 5mm	64
23	Numri mesatar i ditëve me reshje ≥ 10mm	43
24	Intensiteti i tërmeteve në studim (Magnituda max. e pritshme Botim 1998 Harta me zona sizmike me rrezik potencial të mundshëm. Sh. Aliaj)	5-6

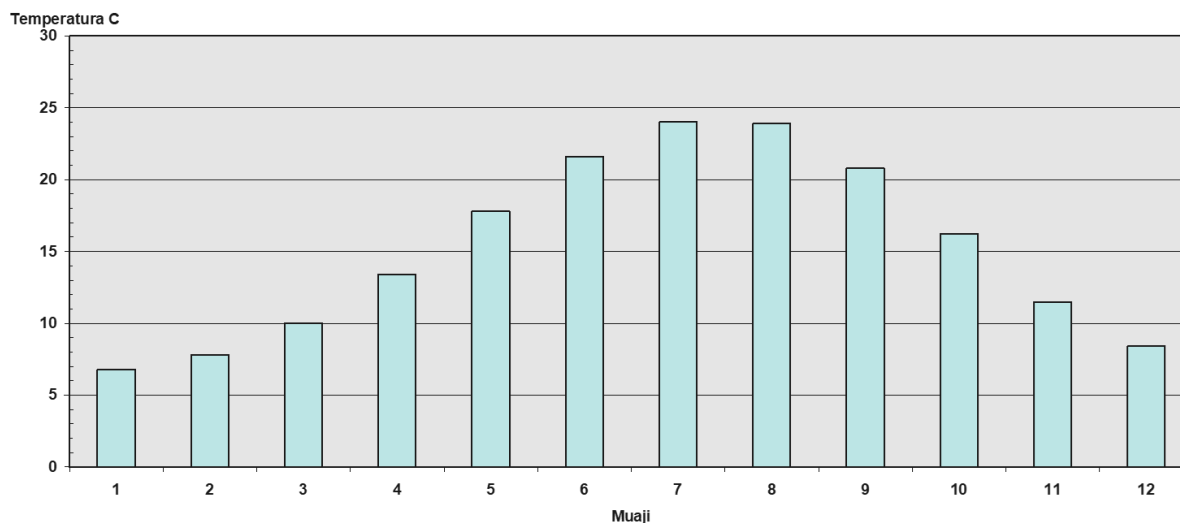
1.1.2 Temperatura e ajrit

Paraprakisht duhet vënë në dukje se e gjithë ultësira bregdetare (ku ndodhet edhe zona në studim) gjendet nën ndikimin e fuqishëm të detit Adriatik. Ndikimi i tij shprehet në vlerat mesatare të temperaturës së ajrit, në minimumet dhe maksimumet absolute të tyre të cilat ndikojnë në strukturat ndërtimore. Një nga parametrat më të rëndësishëm të temperaturës së ajrit është temperatura mesatare e tij. Në tabelën Nr.2 jepen temperaturat mesatare mujore të vendmatjes meteorologjike Tiranë.

Tabela Nr. 2 Temperatura mujore dhe vjetore

Vendmatja	1	2	3	4	5	6	7	8	9	10	11	12	Mes
Tiranë	6.9	7.9	9.9	13.3	17.7	21.6	23.8	23.8	20.6	16.1	11.8	8.2	15.1

Temperatura e ajrit



Shpërndarja brendavjetore e temperaturës mesatare të ajrit, stacioni Tiranë

Tabela Nr. 3 Temperatura maksimale absolute

Vendmatja	1	2	3	4	5	6	7	8	9	10	11	12	Vjetore
Tiranë	21.3	27.7	29.6	31.7	35.8	37.9	35.8	37.9	41.5	31.4	26.9	22.5	41.5

Tabela Nr. 4 Temperatura minimale absolute

Vendmatja	1	2	3	4	5	6	7	8	9	10	11	12	Vjetore
Tiranë	-10.4	-7.6	-7.0	0.0	1.8	5.6	9.4	10.0	3.8	-1.3	-6.1	-6.9	-10.4

Tabela Nr. 5 Numri i ditëve me temperaturë $\leq 0^{\circ}\text{C}$

Nr	Vendmatja	1	2	3	4	5	6	7	8	9	10	11	12	Shuma
1	Tiranë	10.3	5.5	3.8	0.0	0.0	0.0	0.0	0.0	0.0	0.3	3.4	8.6	32.2

Tabela Nr. 6 Numri i ditëve me temperaturë $\leq -5^{\circ}\text{C}$

Nr	Vendmatja	1	2	3	4	5	6	7	8	9	10	11	12	Shuma
1	Tiranë	0.9	0.7	0.0	0.0	0.0	0.0	0.0	0.0	0.0	0.0	0.0	0.3	1.9

Nga analiza e temperaturave mesatare të ajrit dhe të vendmatjeve meteorologjike në periferi të zonës në studim, vihet re se kemi të bëjmë me një zonë pak a shumë homogjene nga ana termike. Për sa i përket luhatjes brenda vitit të temperaturës së ajrit duhet thënë se kemi të bëjmë me një regjim tipik mesdhetar por nën ndikim të theksuar të klimes malore ku temperatura minimale vërohet në muajin Janar, -5°C ndërsa temperatura maksimale vërohet në periudhën Korrik-Gusht 23.8°C .

Në projektimin e rrugëve, rëndësi paraqet gjithashtu edhe numri i ditëve me temperaturë nën -10°C që quhen ditë të akullta. Në zonën në studim, ditë të tilla janë të perseritura me temperaturira rreth 0°C dhe janë vërtuar vetëm dy ditë me temperaturë nën -5°C.

1.1.3 Reshjet atmosferike

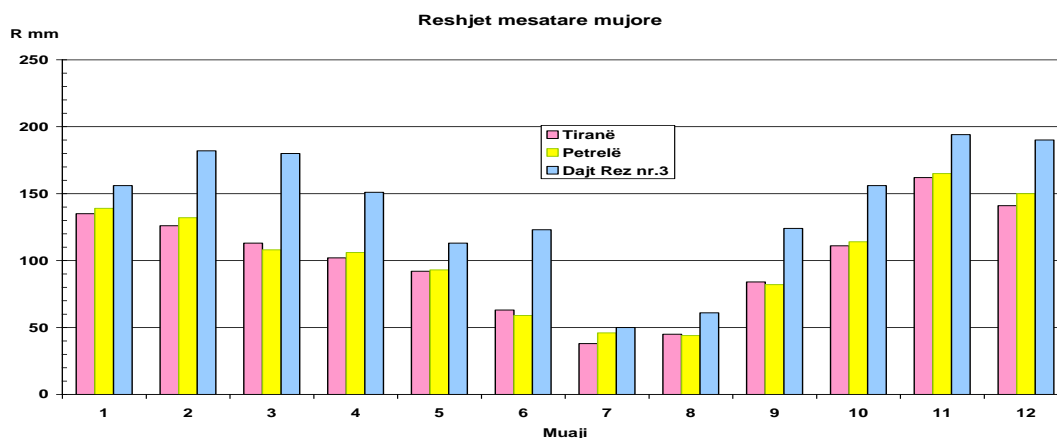
Reshjet atmosferike janë një nga elementët më të rëndësishëm klimatik që përcaktojnë veçoritë klimatike të zonës në studim. Në rastin e projektimit të një rruge apo më tepër të blloku të tere, veçoritë e reshjeve atmosferike kanë një rol të rëndësishëm sepse kanë të bëjnë me projektimin e sistemit të drenazhimit që lidhet direkt me mbrojtjen e rrugës si dhe me kushtet e transportit të mjeteve lëvizëse nga njera ane si dhe me kushtet e jeteses se banoreve nga ana tjetër.

Në tabelën Nr. 7 jepen veçoritë kryesore të reshjeve mujore dhe vjetore për vendmatjet meteorologjike Tiranë dhe Dajt Rezervuar nr. 3.

Tabela Nr. 7 Reshjet mujore dhe vjetore

Nr	Vendmatja	1	2	3	4	5	6	7	8	9	10	11	12	Shuma
1	Tiranë	13 5	12 6	11 3	10 2	92	63	3 8	4 5	84	11 1	16 2	14 1	1210
2	Dajt Rez nr.3	15 6	18 2	18 0	15 1	11 3	12 3	5 0	6 1	12 4	15 6	19 4	19 0	1670

Siç shihet nga të dhënat e tabelës nr. 7 zona në studim ka vlera afërsisht të barabarta. Këto vlera janë nën mesataren e territorit të vendit tonë e cila arrin në vlerën 1450 mm.



Shpërndarja brendavjetore e reshjeve atmosferike

Për sa i përket shpërndarjes brendavjetore të reshjeve atmosferike bie në sy se sasia më e madhe e tyre, rreth 83%, bie në periudhën tetor-maj që në vendin tonë konsiderohet periudha më e lagët e vitit. Muaji me reshje më të larta gjatë viti është muaji nëntor.

Tabela Nr. 8 Vitet me reshje vjetore maksimale dhe minimale dhe raporti ndërmjet tyre

Nr	Vendmatjet	Reshjet maksimale	Reshjet minimale	Raporti
----	------------	-------------------	------------------	---------

		Sasia në mm	viti	Sasia	Viti	
1	Tiranë	1756	1937	860	1943	2.00
2	Dajt rez nr.2	2330	1981	937	1973	2.47

Duke bërë analizën e të dhënave meteorologjike mbi reshjet maksimale dhe minimale dhe vitet përkatëse të rënies së tyre, shikojmë se raporti midis reshjeve maksimale dhe minimale është rreth 2.0. Gjithashtu konstatojmë nga materiali shumëvjeçar se periudha 1940-1950 është periudha me më pak reshje, kurse periudha 1960-70 me më shumë.

Në projektimin e rrugëve përveç reshjeve mujore dhe vjetore, rëndësi paraqet edhe shpeshtësia e shfaqjes së reshjeve të vogla si 0.1 mm, 1.0 mm, dhe 10.0 mm.

Për këtë qëllim janë llogaritur për gjithë periudhën e dhënë për vendmatjet meteorologjike Tiranë dhe Dajt Rezervuar, numri i ditëve me reshje ≥ 0.1 mm, me reshje ≥ 1.0 mm dhe me reshje ≥ 10.0 mm të cilat paraqiten në tabelën Nr. 9.

Tabela Nr. 9 Karakteristikat më të rëndësishme të reshjeve

N r	Vendmatja	Numri i ditëve			
		me reshje ≥ 0.1 mm	me reshje ≥ 1.0 mm	me reshje ≥ 5.0 mm	me reshje ≥ 10.0 mm
1	Tiranë	133	103	64	43
2	Dajt Rez. nr 3	131	112	66	58

Një parametër tjetër i rëndësishëm i reshjeve atmosferike janë dhe intensiteti i tyre për intervale kohe të ndryshme. Një nga intervalet kohore më karakteristik janë ato 24 orëshe.

Duke pasur parasysh sasinë e reshjeve për intervale kohore nga 10 minuta deri në 24 orë në periudha të ndryshme kthimi (return periods). Kjo zonë karakterizohet nga intensitete relativisht të larta. Në Tiranë reshjet 24 orëshe me siguri 1% janë 181mm, dhe reshjet 10minuta për Tiranën me siguri 1% janë 32mm. Të dhënat mbi intensitetin për intervale kohe nga 24 orë në 10 minuta jepen respektivisht në tabelat Nr. 10 dhe Nr. 11.

Tabela Nr. 10 Intensitetet e reshjeve nga 24 orë deri në 10 minuta me siguri të ndryshme për vendmatjen meteorologjike Tiranë

Emërtimi	1%	2%	5%	10%	20%
Reshjet 24 orëshe	181	164	142	125	107
Reshjet 12orëshe	169	152	129	11	93
Reshjet 6 orëshe	130	117	100	87	73
Reshjet 2 orëshe	87	79	68	60	51
Reshjet 1 orëshe	74	67	57	49	42
Reshjet 30 min	50	46	39	34	30
Reshjet 20 min	38	35	30	27	24
Reshjet 10 min	32	29	25	22	19

Tabela Nr. 11 Intensitetet e reshjeve nga 24 orëshe deri në 10minuta me siguri të ndryshme për vendmatjen meteorologjike Mali Dajt. Rez. Nr. 3

Emërtimi	1%	2%	5%	10%	20%
Reshjet 24 orëshe	175	158	140	123	105
Reshjet 12orëshe	138	124	110	97	82
Reshjet 6 orëshe	109	98	87	77	65
Reshjet 2 orëshe	75	68	60	53	45
Reshjet 1 orëshe	59	53	47	41	35
Reshjet 30 min	46	41	37	32	28
Reshjet 20 min	40	36	32	28	24
Reshjet 10 min	32	29	26	22	19

Tabela Nr. 12 Intensitetet (\bar{i} mm/min) të disa rrebesheve karakteristike në Tiranë

Viti	Data	Minuta									
		2	5	15	30	60	120	180	240	360	720
1943	22.XI	0	0	1.1	1.0	0.63	0.40	0.29	0.24	0.18	0.095
1961	14.XI	4.5	3.0	1.2	0.85	0.49	0.39	0	0.32	0.27	0.11
1962	15.XI	2.2	1.8	1.1	0.62	0.57	0.34	0.30	0.23	0.16	0.14
1964	31.V	1.8	1.4	1.1	0.80	0.50	0.37	0.33	0.30	0.22	0.13

Rrebeshet e jashtëzakonshëm kanë një dukje të rallë. Më 02.11.1957 një rrebesh i tillë në Tiranë ka rënë për 15 minuta 24mm dhe për 30 minuta 45mm.

Tabela Nr. 13 Sasitë më të mëdha të rrebesheve për intervale të ndryshme kohe të rënies

Vendmatja	Data	Minuta			Orë					Sasia totale	Koha totale
		2	15	30	1	2	4	6	12		
Tiranë	14.XI.1961	10	15.5	0	0	0	0	101	151.5	151.5	11.50

Në tabelën Nr. 14 jepen disa reshje karakteristike me zgjatje 1 deri në 5 ditë që shkaktojnë plota të forta, si dhe vlerat mesatare vjetore të vendmatjes meteorologjike Tiranë.

Tabela Nr. 14 Reshjet më të mëdha vjetore maksimale me zgjatje 1 deri 5 ditë gjatë periudhës së dhënë (mm)

Vendmatja	1 ditë	2 ditë	3 ditë	4 ditë	5 ditë	Reshjet mesatare
Tiranë	185	214	155	160	193	1210
Mali Dajtit Rez. Nr. 3	218	242	261	295	309	1670

1.1.4 Reshjet e debores

Në zonën në studim reshjet e debores janë një fenomen i përvitshëm, ajo krijon shpeshherë shtresë, por me një kohë qëndrimit të shkurtër.

Në të gjithë zonën çdo vit vërohet mesatarisht 27 ditë me borë. Këto ditë vërohen më tepër në muajt Janar, Shkurt dhe Dhjetor, Shtesa e borës qëndron gjatë vetëm gjatë dimrave të jashtëzakonshëm që shoqërohen me temperatura negative. Të tilla janë dimrat e viteve 1944-1945, 1949-, 1954-55, 1962-63 dhe vitet 1985, 2004.

Tabela Nr. 15 Numri mesatar i ditëve me borë

Vendmatja	1	2	3	4	5	6	7	8	9	10	11	12	Shuma Vjetore
Tiranë	1.3	0.9	0.4	0.0	0.0	0.0	0.0	0.0	0.0	0.0	0.1	0.3	3.0
Dajti Rez. Nr. 3	8.0	6.0	4.0	0.0	0.0	0.0	0.0	0.0	0.0	0.0	4.0	5.0	27

Sipas shpërndarjes së lartësisë maksimale të borës me siguri 2% (periudhë përsëritje një herë në 50 vjet) për zonën në studim lartësia është 42 cm. (Në marsin e vitit 1949 në Tiranë kanë rënë 50 cm borë dhe temperatura negative ka arritur -13.0°C, të tilla parametra meteorologjike për Tiranën që ka filluar matjen e elementëve meteorologjikë në vitin 1925 nuk janë arritur ndonjëherë deri më sot.

Në 30 vjet arrin 38cm, në 20 vjet 34 cm, dhe një herë në 10 vjet arrin në lartësinë 20cm borë.

1.1.5 Lagështia e ajrit

Si tregues i rëndësishëm i lagështirës së ajrit shërben lagështia relative e ajrit, e cila ka një ndikim të drejtpërdrejtë në aktivitetin ekonomik dhe njerëzor.

Siç shihet nga tabela Nr. 16, Ultësira Perëndimore, ku hyn dhe zona në studim, karakterizohet nga vlera mesatare vjetore të lagështirës relative të ajrit që luhet nga 60% deri 70%.

Pjesa perëndimore e vendit tonë ku hyn dhe zona në studim ka vlera më të larta të lagështirës mesatare relative se sa pjesa e brendshme, kjo për arsye se pjesa perëndimore është nën ndikimin veçanërisht të theksuar të detit Adriatik.

Vlerat më të larta të lagështirës mesatare relative përgjithësisht vërohen në periudhën e ftohtë të vitit që është e lidhur me veprimtarinë ciklonare që zhvillohet gjatë kësaj periudhe.

Siç shihet dhe nga tabela Nr. 16 vlerat më të larta i kanë muajt Nëntor dhe Dhjetor dhe më pas vjen Janari. Gjatë muajve të verës, vlerat mesatare të lagështirës së ajrit janë më të ulta sidomos në muajt korrik dhe gusht që janë muajt më të ngrohtë të vitit.

Duke u nisur nga amplituda vjetore, e gjithë zona në studim i përket regjimit detar. Ndikimi i detit ndahet në Tiranë ku amplituda arrin në 14%.

Në zonën në studim, maksimumi i lagështirës relative bie në orën 4 dhe 5, ndërsa minimumi në orën 14 dhe 15. Në pjesën më të madhe të natës, lagështia relative qëndron pothuajse e pandryshuar.

Në zonën në studim numri mesatar i ditëve me lagështi relative $\geq 80\%$ luhetet për Tiranën rreth 40.5 ditë.

Tabela Nr. 16 Mesataret mujore të lagështirës relative të ajrit në %

Vendmatja	1	2	3	4	5	6	7	8	9	10	11	12	Mes. Vjetore	Amplituda
Tiranë	73	71	71	72	71	66	61	63	70	72	76	76	70	14

Një tregues karakteristik është dhe amplituda e lagështirës relative që vë në dukje ndryshimet që vërehen në vlerat e lagështirës relative gjatë ditës, muajt dhe vitit. Gjithashtu është karakteristike rritja e saj me shpejtësi nga vera në vjeshtë se sa ulja e saj nga dimri në pranverë. Kjo ndodh edhe për arsye të rritjes së shpejtë gjatë muajve të vjeshtës.

1.1.6 Stuhitë (Breshër)

Stuhitë për vendin tonë janë të shumta dhe ndodhin në të gjitha stinët e vitit. Shumë ditë me breshër ka në muajt e dimrit, gjysmën e dytë të vjeshtës dhe gjysmën e parë të pranverës dhe pak në korrik dhe gusht.

Në Tiranë vrojtohen gjatë vitit 8 ditë me breshër. Në Tiranë, më 24 Maj 1963, gjatë 40 minutave breshëri formoi një shtresë prej 1 deri cm.

Tabela Nr. 17 Numri mesatar i ditëve me breshër

Vendmatja	1	2	3	4	5	6	7	8	9	10	11	12	Shuma
Tiranë	1.1	1.3	0.9	1.3	0.6	0.3	0.1	0.1	0.2	0.3	0.9	1.0	8.1

Si rregull, zgjatja e breshrit është 3 deri 5 minuta. Në zonën në studim breshëri vrojtohet në çdo kohë të vitit, por më shumë në periudhën e ftohtë të vitit. Gjatë janarit pothuajse vrojtohen ditë me breshër.

Në periudhën e ngrohtë të vitit numri i ditëve me breshër është i paket, gjithashtu stuhitë në vendin tonë mund të ndodhin në çdo muaj të vitit; kjo tregon karakterin mesdhetar që ka klima e vendit tonë.

Tabela Nr. 18 Sasitë më të mëdha të rrebesheve për intervale të ndryshme kohe të rënies të vërejtur gjatë viteve me të dhëna (në mm)

Vendmatja	Data	Minuta			Orë					Sasia totale	Koha totale
		2	15	30	1	2	4	6	12		
Tiranë "A"	16.11.1961	10.0	15.5	0	0	0	0	101.0	151.15	151.5	11.50
Tiranë "Q"	02.11.1957	0	24.0	45.0	0	0	0	0	0	45.0	0.30
Tiranë "Q"	14.11.1961	0	0	0	0	0	77.0	97.2	133	133.5	13.00

Nga analiza e materialit mbi stuhitë me shumë ditë me stuhi ndodhin në pjesën perëndimore të vendit tonë. Konkretisht në Tiranë ka mesatarisht 30.3 ditë në vit me stuhi.

Në pjesën perëndimore të vendit tonë numri më i madh i ditëve me stuhi vërohet në muajin maj, dhe në Tiranë, gjatë këtij muaji ka 4 ditë me stuhi.

Shkaku kryesor që maksimumi i ditëve me stuhi vërohet në muajin maj dhe qershor duhet kërkuar në qarkullimin e masave ajrore dhe rastisjen e cikloneve.

Muaji maj përfshihet në periudhën e qarkullimit dimëror të atmosferës që zëvendësohet me qarkullimin veror, domethënë me ardhjen e masave ajrore nga deti në thellësi të territorit.

Tabela Nr. 19 Numri mesatar i ditëve me stuhi

Vendmatja	1	2	3	4	5	6	7	8	9	10	11	12	Shuma
Tiranë	1.8	1.9	1.5	2.4	4.1	2.7	2.8	2.1	2.2	2.8	3.4	2.4	30.3

1.1.7 Mjegulla

Mjegulla është një ngjarje atmosferike që vështirëson transportin rrugor, detar dhe ajror, sidomos kur ka intensitet të madh.

Në përgjithësi, si rregull, në brendësi të territorit hasen më shpesh në periudhën e ftohtë të vitit, ndërsa në bregdet gjatë periudhës së ngrohtë.

Për të analizuar këtë dukuri në zonën në studim do të ndalemi në dy aspekte: në numrin e ditëve me mjegull dhe zgjatja e saj në orë.

Tabela Nr. 20 Numri mesatar i ditëve me mjegull

Vendmatja	1	2	3	4	5	6	7	8	9	10	11	12	Shuma Vjetore
Tiranë	3.1	1.9	1.6	0.4	1.1	0.2	0.3	0.7	0.7	0.9	1.8	2.9	14.9

Në Tiranë numri më i madh i ditëve me mjegull vërohet në periudhën e ftohtë të vitit (Tetor-Mars) 12.0 ditë, ku janari ka numrin më të madh të ditëve me mjegull.

Në dhjetor të vitit 1974 janë vërtetuar 20 ditë me mjegull në zonën në studim, gjë që përfaqëson një ngjarje atmosferike që realizohen një herë në 50 vjet. Gjithashtu në Tiranë, më 29 dhe 30 Janar 1968 mjegull ka pasur një zgjatje maksimale pa ndërprerje 11 orë e 43 minuta.

1.1.8 Era

Regjimi i erës ka një rëndësi të veçantë si për formimin e klimës ashtu dhe për qëllime praktike (në projektimin e urave). Për të përshkruar regjimin e erës në zonën në studim do të bazohemi në vërtetimet në vendmatjen meteorologjike të qytetit të Tiranës.

Në parametrat kryesorë të erës përfshihen të dhënat për drejtimin e saj (shpeshtësia sipas drejtimeve të ndryshme) si dhe shpejtësia e saj sipas drejtimeve të ndryshme.

Tabela Nr. 21 Rastisja mesatare shumëvjeçare e drejtimin të erës dhe shpejtësia mesatare sipas drejtimeve në %.

	Qetësi	N		N.E.		E		S.E.		S		S.Ë.		Ë		N.Ë	
Vend matja	%	r	sh	r	sh	r	sh	r	sh	r	sh	r	sh	r	Sh	r	sh
Tiranë	44.0	3.5	2.7	2.8	2.0	3.4	1.5	15.8	2.5	4.4	2.4	7.1	2.7	3.9	2.5	5.2	2.9

r- rastisja

sh- shpejtësia m/sek

Në vendmatjen meteorologjike Tiranë, qetësia është 44% gjatë vitit. Shpejtësia mesatare sipas drejtimeve varion nga 1.5 deri në 2.9 m/s. Më e madhja është në drejtimin NË dhe më e vogla në drejtimin. Shpejtësia maksimale ka arritur në raste të veçanta atmosferike (tufane) deri në 40m/sek.

Siç shihet nga tabela Nr. 21 si drejtim i parë mbizotërues shfaqet në S.E. me frekuencë 15.78%. Ky drejtim karakterizohet nga një shpejtësi mesatare 2.5 m/s.

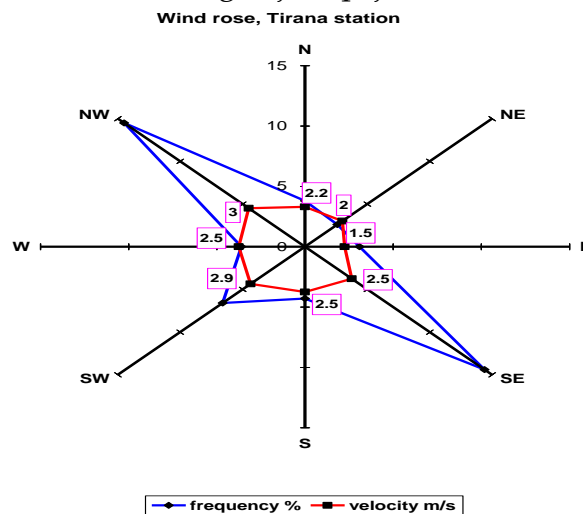


Fig.7 Trëndafili i erës, Stacioni Tirane

Në vartësi të lëvizjeve të sistemeve barike dhe të orografisë së zonës që po studiojmë, era pëson ndryshime të rëndësishme,

Në tabelën nr. 22 jepen të dhënat e rastisjeve të shpejtësisë së erës në përqindje.

Tabela Nr 22 Rastisja e shpejtësisë së erës në %

Vendmatja	Shpejtësi 0-1 m/s	Shpejtësi 2-5 m/s	Shpejtësi 6-10 m/s	Shpejtësi 11-15 m/s	Shpejtësi >15 m/s
Tiranë	58.7	37.0	4.0	0.2	0.1



Në tabelën Nr. 22 shihet se shpejtësia nga (0-1)m/s mbizotëron në përqindje të madhe, pak më pak shpejtësia (2-5)m/s, kurse shpejtësitë e tjera ulen shumë.

Gjatë ditës, era arrin shpejtësinë maksimale në orët e mesditës, dhe kjo lidhet me lëvizjet vertikale të masave ajrore, sidomos gjatë stinës së verës.

Erërat lokale në zonën në studim janë ato të brizave detare (dete - mali i Dajtit) por janë të rralla dhe erërat veriore dhe lindore gjatë periudhës së ftohtë të vitit.



REPUBLIKA E SHQIPËRISË

BASHKIA TIRANË

RAPORTI HIDROLOGJIK

HARTIMI I PROJEKTIT: "REHABILITIMI
INFRASTRUKTURËS RRUGORE NË NJËSINË
ADMINISTRATIVE DAJT + SHËNGJERGJ + ZALL
BASTAR" OBJEKTI: PËR REALIZIMIN E STUDIM-
PROJEKTIMIT: "RRUGA E FSHATIN VËRRI"

PROJEKTOI: BASHKIMI I OPERATORËVE

Shoqëria "ZENIT&CO" shpk

&

Shoqëria "FTA Studio" shpk



Shoqëria "ZENIT&CO" shpk
Adresa: Tiranë
Email: zenit06@live.com



Shoqëria "FTA Studio" shpk
Adresa: Tiranë
Email: ftastudio@yahoo.com

Tirane-Albania



STUDIMI HIDROLOGJIK

1.1.1 Hyrje

Në përgjithësi territori ku shtrihet objekti është territor fushoro - kodrinor , ku lartësia maksimale nuk i kalon (+650m m.n.d.).

Në aspektin klimatik zona në studim ndodhet në nënzonën klimatike mesdhetare fushore nën ndikimin e fuqishëm të detit Adriatik.

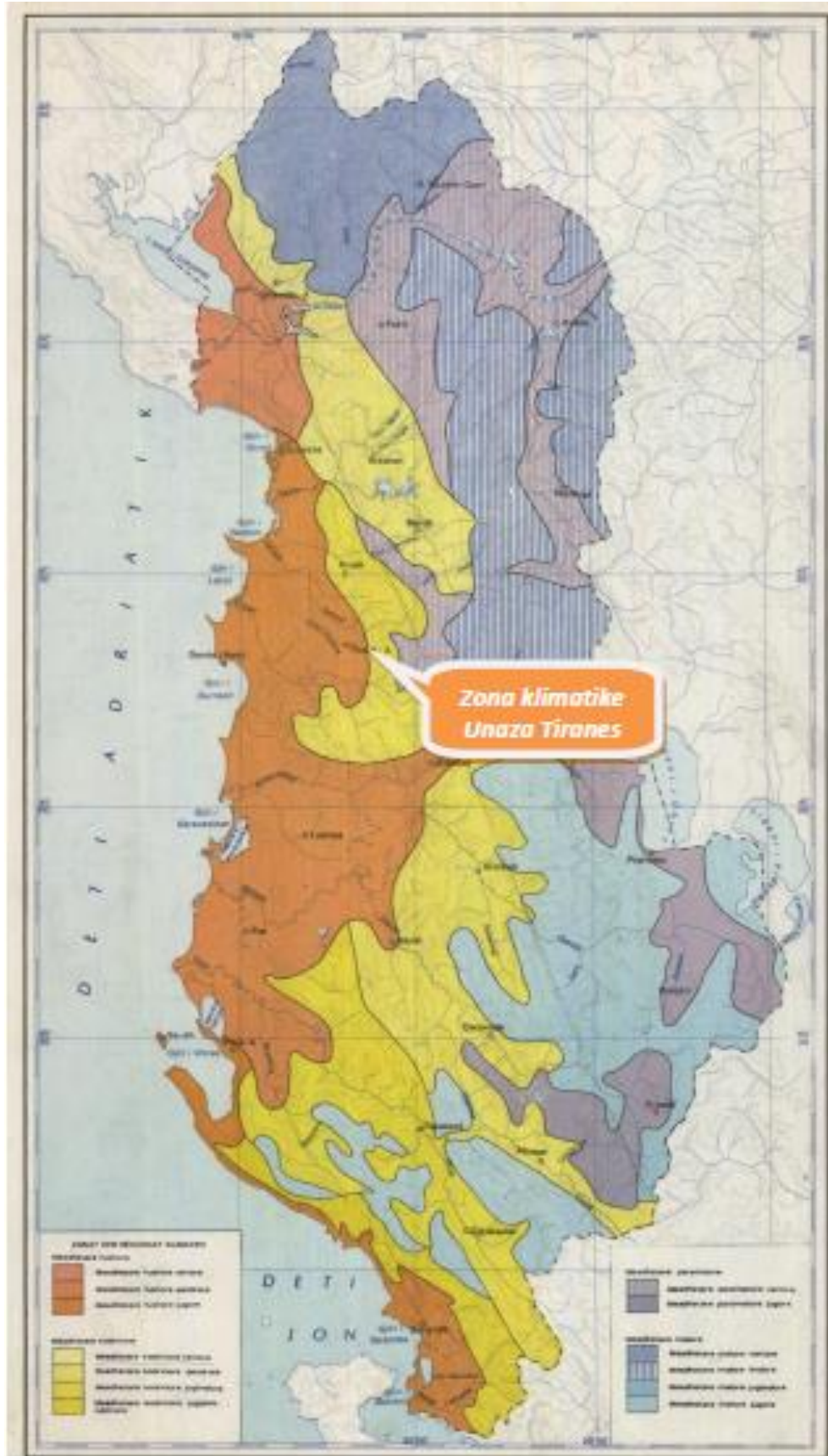
Temperatura mesatare e Janarit, muajt më të ftohtë të vitit, arrin deri në 6°C. Gjatë Korrikut dhe Gushtit temperatura mesatare e ajrit arrin deri në 24°C kurse temperatura mesatare shumëvjeçare arrin deri në 15°C. Reshjet mesatare shumëvjeçare arrijnë deri 1280 mm dhe reshjet maksimale kanë arritur deri 257 mm në 24 orë.

Nga ana gjeologjike kodrat janë të përbëra nga formacione konglomerati shpesh të shkruftë ranore dhe argjilore.

Aktualisht e tere zona sot është kthyer në një rajon te mirefillte urban.

Të dhënat mbi reshjet janë marrë nga burimet arkivale të Institutit Hidrometeorologjik të Tiranës dhe botimet periodike të tij.

Autorët e studimit kanë shfrytëzuar gjithë punimet ekzistuese dhe punimet e reja në rajonin dhe janë kryer matje gjatë periudhës së studimit të zonës dhe janë nxjerrë rezultate përfundimtare për llogaritjet hidrologjike.



Zonat dhe nënzonat klimatike të Shqipërisë

Tabela Nr. 1 Parametrat klimatik të zonës në studim.
Vendmatja meteorologjike Tiranë

	Emërtimi	Tiranë
1	Temperatura mesatare vjetore, °C	15.1
2	Temperatura mesatare më e lartë në verë, °C	23.0
3	Temperatura më e lartë absolute, °C	41.5
4	Temperatura mesatare më e ulët në dimër, °C	7.6
5	Temperatura më e ulët absolute, °C	-1.4
6	Reshjet mesatare vjetore, mm	1210
7	Reshjet maksimale vjetore, mm	1756
8	Reshjet minimale vjetore, mm	860
9	Reshjet më të mëdha 24 orëshe	237
10	Zgjatja faktike e diellzimit në orë, vjetore	2532
11	Drejtimi mbizotërues i erës vjetore	S.E 15.8
12	Mbizotërimi i drejtimit të erës në verë	N.W 20.6
13	Mbizotërimi i drejtimit të erës në dimër	S.E 22.5
14	Shpejtësia mesatare e erës, m/sek	1.6
15	Presioni bazë i erës, kg/m ²	0.281
16	Thellësia maksimale e borës, cm	20
17	Thellësia e ngrirjes së tokës në cm	10
18	Lagështia relative mesatare, %	70
19	Avullimi mesatar	800, 600
20	Numri mesatar i ditëve me reshje $\geq 0.1\text{mm}$	130
21	Numri mesatar i ditëve me reshje $\geq 1\text{ mm}$	103
22	Numri mesatar i ditëve me reshje $\geq 5\text{mm}$	64
23	Numri mesatar i ditëve me reshje $\geq 10\text{mm}$	43
24	Intensiteti i tërmeteve në studim (Magnituda max. e pritshme Botim 1998 Harta me zona sizmike me rrezik potencial të mundshëm. Sh. Aliaj)	5-6

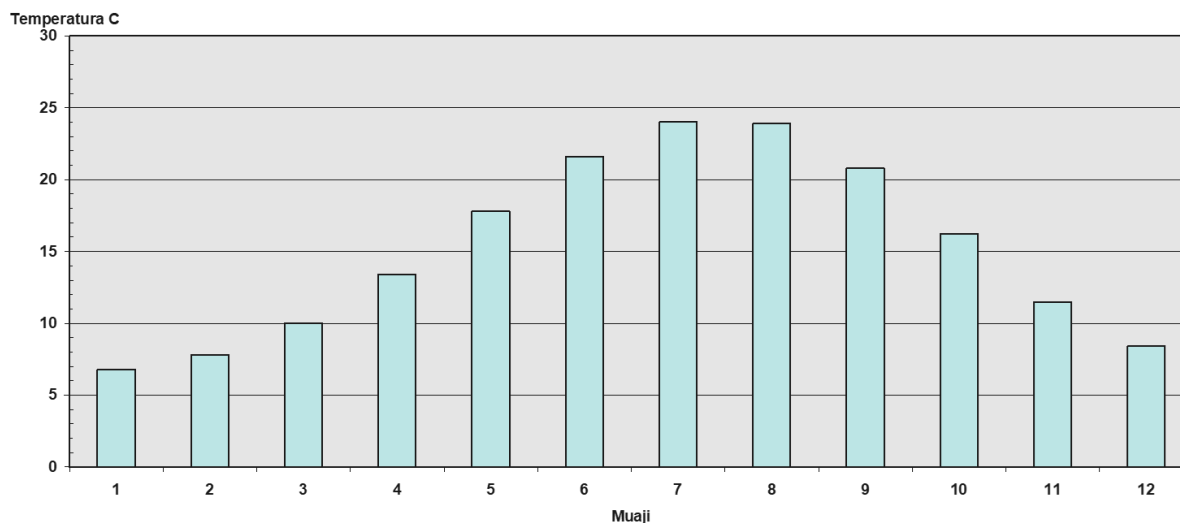
1.1.2 Temperatura e ajrit

Paraprakisht duhet vënë në dukje se e gjithë ultësira bregdetare (ku ndodhet edhe zona në studim) gjendet nën ndikimin e fuqishëm të detit Adriatik. Ndikimi i tij shprehet në vlerat mesatare të temperaturës së ajrit, në minimumet dhe maksimumet absolute të tyre të cilat ndikojnë në strukturat ndërtimore. Një nga parametrat më të rëndësishëm të temperaturës së ajrit është temperatura mesatare e tij. Në tabelën Nr.2 jepen temperaturat mesatare mujore të vendmatjes meteorologjike Tiranë.

Tabela Nr. 2 Temperatura mujore dhe vjetore

Vendmatja	1	2	3	4	5	6	7	8	9	10	11	12	Mes
Tiranë	6.9	7.9	9.9	13.3	17.7	21.6	23.8	23.8	20.6	16.1	11.8	8.2	15.1

Temperatura e ajrit



Shpërndarja brendavjetore e temperaturës mesatare të ajrit, stacioni Tiranë

Tabela Nr. 3 Temperatura maksimale absolute

Vendmatja	1	2	3	4	5	6	7	8	9	10	11	12	Vjetore
Tiranë	21.3	27.7	29.6	31.7	35.8	37.9	35.8	37.9	41.5	31.4	26.9	22.5	41.5

Tabela Nr. 4 Temperatura minimale absolute

Vendmatja	1	2	3	4	5	6	7	8	9	10	11	12	Vjetore
Tiranë	-10.4	-7.6	-7.0	0.0	1.8	5.6	9.4	10.0	3.8	-1.3	-6.1	-6.9	-10.4

Tabela Nr. 5 Numri i ditëve me temperaturë $\leq 0^{\circ}\text{C}$

Nr	Vendmatja	1	2	3	4	5	6	7	8	9	10	11	12	Shuma
1	Tiranë	10.3	5.5	3.8	0.0	0.0	0.0	0.0	0.0	0.0	0.3	3.4	8.6	32.2

Tabela Nr. 6 Numri i ditëve me temperaturë $\leq -5^{\circ}\text{C}$

Nr	Vendmatja	1	2	3	4	5	6	7	8	9	10	11	12	Shuma
1	Tiranë	0.9	0.7	0.0	0.0	0.0	0.0	0.0	0.0	0.0	0.0	0.0	0.3	1.9

Nga analiza e temperaturave mesatare të ajrit dhe të vendmatjeve meteorologjike në periferi të zonës në studim, vihet re se kemi të bëjmë me një zonë pak a shumë homogjene nga ana termike. Për sa i përket luhatjes brenda vitit të temperaturës së ajrit duhet thënë se kemi të bëjmë me një regjim tipik mesdhetar ku temperatura minimale vërohet në muajin Janar, 6.9°C ndërsa temperatura maksimale vërohet në periudhën Korrik-Gusht 23.8°C .

Në projektimin e rrugëve, rëndësi paraqet gjithashtu edhe numri i ditëve me temperaturë nën -10°C që quhen ditë të akullta. Në zonën në studim, ditë të tilla janë tepër të rralla dhe në tabelën Nr. 6 janë dhënë temperaturat nën -5°C dhe janë vrojtuar vetëm dy ditë me temperaturë nën -5°C.

1.1.3 Reshjet atmosferike

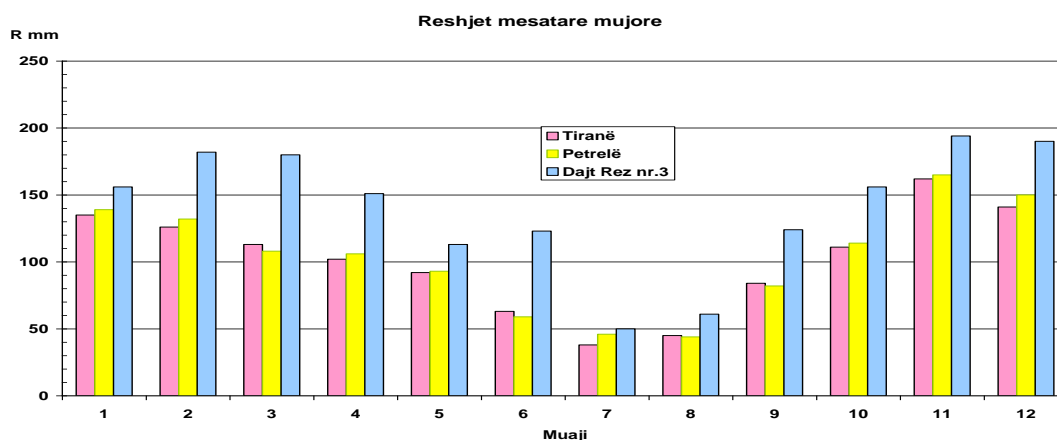
Reshjet atmosferike janë një nga elementët më të rëndësishëm klimatik që përcaktojnë veçoritë klimatike të zonës në studim. Në rastin e projektimit të një rruge apo më tepër të blloku të tere, veçoritë e reshjeve atmosferike kanë një rol të rëndësishëm sepse kanë të bëjnë me projektimin e sistemit të drenazhimit që lidhet direkt me mbrojtjen e rrugës si dhe me kushtet e transportit të mjeteve lëvizëse nga njera ane si dhe me kushtet e jetesës së banorëve nga ana tjetër.

Në tabelën Nr. 7 jepen veçoritë kryesore të reshjeve mujore dhe vjetore për vendmatjet meteorologjike Tiranë dhe Dajt Rezervuar nr. 3.

Tabela Nr. 7 Reshjet mujore dhe vjetore

Nr	Vendmatja	1	2	3	4	5	6	7	8	9	10	11	12	Shuma
1	Tiranë	135	126	113	102	92	63	38	45	84	111	162	141	1210
2	Dajt Rez nr.3	156	182	180	151	113	123	50	61	124	156	194	190	1670

Siç shihet nga të dhënat e tabelës nr. 7 zona në studim ka vlera afërsisht të barabarta. Këto vlera janë nën mesataren e territorit të vendit tonë e cila arrin në vlerën 1450 mm.



Shpërndarja brendavjetore e reshjeve atmosferike

Për sa i përket shpërndarjes brendavjetore të reshjeve atmosferike bie në sy se sasia më e madhe e tyre, rreth 83%, bie në periudhën tetor-maj që në vendin tonë konsiderohet periudha më e lagët e vitit. Muaji me reshje më të larta gjatë viti është muaji nëntor.

Tabela Nr. 8 Vitet me reshje vjetore maksimale dhe minimale dhe raporti ndërmjet tyre

Nr	Vendmatjet	Reshjet maksimale	Reshjet minimale	Raporti
----	------------	-------------------	------------------	---------

		Sasia në mm	viti	Sasia	Viti	
1	Tiranë	1756	1937	860	1943	2.00
2	Dajt rez nr.2	2330	1981	937	1973	2.47

Duke bërë analizën e të dhënave meteorologjike mbi reshjet maksimale dhe minimale dhe vitet përkatëse të rënies së tyre, shikojmë se raporti midis reshjeve maksimale dhe minimale është rreth 2.0. Gjithashtu konstatojmë nga materiali shumëvjeçar se periudha 1940-1950 është periudha me më pak reshje, kurse periudha 1960-70 me më shumë.

Në projektimin e rrugëve përveç reshjeve mujore dhe vjetore, rëndësi paraqet edhe shpeshtësia e shfaqjes së reshjeve të vogla si 0.1 mm, 1.0 mm, dhe 10.0 mm.

Për këtë qëllim janë llogaritur për gjithë periudhën e dhënë për vendmatjet meteorologjike Tiranë dhe Dajt Rezervuar, numri i ditëve me reshje ≥ 0.1 mm, me reshje ≥ 1.0 mm dhe me reshje ≥ 10.0 mm të cilat paraqiten në tabelën Nr. 9.

Tabela Nr. 9 Karakteristikat më të rëndësishme të reshjeve

N r	Vendmatja	Numri i ditëve			
		me reshje ≥ 0.1 mm	me reshje ≥ 1.0 mm	me reshje ≥ 5.0 mm	me reshje \geq 10.0mm
1	Tiranë	133	103	64	43
2	Dajt Rez. nr 3	131	112	66	58

Një parametër tjetër i rëndësishëm i reshjeve atmosferike janë dhe intensiteti i tyre për intervale kohe të ndryshme. Një nga intervalet kohore më karakteristik janë ato 24 orëshe.

Duke pasur parasysh sasinë e reshjeve për intervale kohore nga 10 minuta deri në 24 orë në periudha të ndryshme kthimi (return periods). Kjo zonë karakterizohet nga intensitete relativisht të larta. Në Tiranë reshjet 24 orëshe me siguri 1% janë 181mm, dhe reshjet 10minuta për Tiranën me siguri 1% janë 32mm. Të dhënat mbi intensitetin për intervale kohe nga 24 orë në 10 minuta jepen respektivisht në tabelat Nr. 10 dhe Nr. 11.

Tabela Nr. 10 Intensitetet e reshjeve nga 24 orë deri në 10 minuta me siguri të ndryshme për vendmatjen meteorologjike Tiranë

Emërtimi	1%	2%	5%	10%	20%
Reshjet 24 orëshe	181	164	142	125	107
Reshjet 12orëshe	169	152	129	11	93
Reshjet 6 orëshe	130	117	100	87	73
Reshjet 2 orëshe	87	79	68	60	51
Reshjet 1 orëshe	74	67	57	49	42
Reshjet 30 min	50	46	39	34	30
Reshjet 20 min	38	35	30	27	24
Reshjet 10 min	32	29	25	22	19

Tabela Nr. 11 Intensitetet e reshjeve nga 24 orëshe deri në 10minuta me siguri të ndryshme për vendmatjen meteorologjike Mali Dajt. Rez. Nr. 3

Emërtimi	1%	2%	5%	10%	20%
Reshjet 24 orëshe	175	158	140	123	105
Reshjet 12orëshe	138	124	110	97	82
Reshjet 6 orëshe	109	98	87	77	65
Reshjet 2 orëshe	75	68	60	53	45
Reshjet 1 orëshe	59	53	47	41	35
Reshjet 30 min	46	41	37	32	28
Reshjet 20 min	40	36	32	28	24
Reshjet 10 min	32	29	26	22	19

Tabela Nr. 12 Intensitetet (\bar{i} mm/min) të disa rrebesheve karakteristike në Tiranë

Viti	Data	Minuta									
		2	5	15	30	60	120	180	240	360	720
1943	22.XI	0	0	1.1	1.0	0.63	0.40	0.29	0.24	0.18	0.095
1961	14.XI	4.5	3.0	1.2	0.85	0.49	0.39	0	0.32	0.27	0.11
1962	15.XI	2.2	1.8	1.1	0.62	0.57	0.34	0.30	0.23	0.16	0.14
1964	31.V	1.8	1.4	1.1	0.80	0.50	0.37	0.33	0.30	0.22	0.13

Rrebeshet e jashtëzakonshëm kanë një dukje të rallë. Më 02.11.1957 një rrebesh i tillë në Tiranë ka rënë për 15 minuta 24mm dhe për 30 minuta 45mm.

Tabela Nr. 13 Sasitë më të mëdha të rrebesheve për intervale të ndryshme kohe të rënies

Vendmatja	Data	Minuta			Orë					Sasia totale	Koha totale
		2	15	30	1	2	4	6	12		
Tiranë	14.XI.1961	10	15.5	0	0	0	0	101	151.5	151.5	11.50

Në tabelën Nr. 14 jepen disa reshje karakteristike me zgjatje 1 deri në 5 ditë që shkaktojnë plota të forta, si dhe vlerat mesatare vjetore të vendmatjes meteorologjike Tiranë.

Tabela Nr. 14 Reshjet më të mëdha vjetore maksimale me zgjatje 1 deri 5 ditë gjatë periudhës së dhënë (mm)

Vendmatja	1 ditë	2 ditë	3 ditë	4 ditë	5 ditë	Reshjet mesatare
Tiranë	185	214	155	160	193	1210
Mali Dajtit Rez. Nr. 3	218	242	261	295	309	1670

1.1.4 Bora

Në zonën në studim bora është një fenomen i rrallë dhe kur qëllon të bjerë, ajo nuk krijon shtresë, ose edhe nëse krijon shtresë, koha e qëndrimit të kësaj shtrese është shumë e shkurtër.

Në të gjithë zonën çdo vit vrojtohen mesatarisht 1 deri në 5 ditë me borë. Këto ditë vrojtohen më tepër në muajt Janar, Shkurt dhe Dhjetor, Shtresa e borës qëndron gjatë vetëm gjatë dimrave të jashtëzakonshëm që shoqërohen me temperatura negative. Të tilla janë dimrat e viteve 1944-1945, 1949-, 1954-55, 1962-63 dhe vitet 1985, 2004. Në zonën në studim mesatarja e lartësisë maksimale është deri në 10cm. Përveç malit të Dajtit, siç shihet në tabelën nr. 15 numri i ditëve me borë është 27 ditë në vite.

Tabela Nr. 15 Numri mesatar i ditëve me borë

Vendmatja	1	2	3	4	5	6	7	8	9	10	11	12	Shuma Vjetore
Tiranë	1.3	0.9	0.4	0.0	0.0	0.0	0.0	0.0	0.0	0.0	0.1	0.3	3.0
Dajti Rez. Nr. 3	8.0	6.0	4.0	0.0	0.0	0.0	0.0	0.0	0.0	0.0	4.0	5.0	27

Sipas shpërndarjes së lartësisë maksimale të borës me siguri 2% (periudhë përsëritje një herë në 50 vjet) për zonën në studim lartësia është 42 cm. (Në marsin e vitit 1949 në Tiranë kanë rënë 50 cm borë dhe temperatura negative ka arritur -13.0°C, të tilla parametra meteorologjike për Tiranën që ka filluar matjen e elementëve meteorologjik në vitin 1925 nuk janë arritur ndonjëherë deri më sot.

Në 30 vjet arrin 38cm, në 20 vjet 34 cm, dhe një herë në 10 vjet arrin në lartësinë 20cm borë.

1.1.5 Lagështia e ajrit

Si tregues i rëndësishëm i lagështirës së ajrit shërben lagështia relative e ajrit, e cila ka një ndikim të drejtpërdrejtë në aktivitetin ekonomik dhe njerëzor.

Siç shihet nga tabela Nr. 16, Ultësira Perëndimore, ku hyn dhe zona në studim, karakterizohet nga vlera mesatare vjetore të lagështirës relative të ajrit që luhet nga 60% deri 70%.

Pjesa perëndimore e vendit tonë ku hyn dhe zona në studim ka vlera më të larta të lagështirës mesatare relative se sa pjesa e brendshme, kjo për arsye se pjesa perëndimore është nën ndikimin veçanërisht të theksuar të detit Adriatik.

Vlerat më të larta të lagështirës mesatare relative përgjithësisht vrojtohen në periudhën e ftohtë të vitit që është e lidhur me veprimtarinë ciklonare që zhvillohet gjatë kësaj periudhe.

Siç shihet dhe nga tabela Nr. 16 vlerat më të larta i kanë muajt Nëntor dhe Dhjetor dhe më pas vjen Janari. Gjatë muajve të verës, vlerat mesatare të lagështirës së ajrit janë më të ulta sidomos në muajt korrik dhe gusht që janë muajt më të ngrohtë të vitit.

Duke u nisur nga amplituda vjetore, e gjithë zona në studim i përket regjimit detar. Ndikimi i detit ndahet në Tiranë ku amplituda arrin në 14%.

Në zonën në studim, maksimumi i lagështirës relative bie në orën 4 dhe 5, ndërsa minimumi në orën 14 dhe 15. Në pjesën më të madhe të natës, lagështia relative qëndron pothuajse e pandryshuar.

Në zonën në studim numri mesatar i ditëve me lagështi relative $\geq 80\%$ luhetet për Tiranën rreth 40.5 ditë.

Tabela Nr. 16 Mesataret mujore të lagështirës relative të ajrit në %

Vendmatja	1	2	3	4	5	6	7	8	9	10	11	12	Mes. Vjetore	Amplituda
Tiranë	73	71	71	72	71	66	61	63	70	72	76	76	70	14

Një tregues karakteristik është dhe amplituda e lagështirës relative që vë në dukje ndryshimet që vërehen në vlerat e lagështirës relative gjatë ditës, muajt dhe vitit. Gjithashtu është karakteristike rritja e saj me shpejtësi nga vera në vjeshtë se sa ulja e saj nga dimri në pranverë. Kjo ndodh edhe për arsye të rritjes së shpejtë gjatë muajve të vjeshtës.

1.1.6 Stuhitë (Breshër)

Stuhitë për vendin tonë janë të shumta dhe ndodhin në të gjitha stinët e vitit. Shumë ditë me breshër ka në muajt e dimrit, gjysmën e dytë të vjeshtës dhe gjysmën e parë të pranverës dhe pak në korrik dhe gusht.

Në Tiranë vrojtohen gjatë vitit 8 ditë me breshër. Në Tiranë, më 24 Maj 1963, gjatë 40 minutave breshëri formoi një shtresë prej 1 deri cm.

Tabela Nr. 17 Numri mesatar i ditëve me breshër

Vendmatja	1	2	3	4	5	6	7	8	9	10	11	12	Shuma
Tiranë	1.1	1.3	0.9	1.3	0.6	0.3	0.1	0.1	0.2	0.3	0.9	1.0	8.1

Si rregull, zgjatja e breshërit është 3 deri 5 minuta. Në zonën në studim breshëri vrojtohet në çdo kohë të vitit, por më shumë në periudhën e ftohtë të vitit. Gjatë janarit pothuajse vrojtohen ditë me breshër.

Në periudhën e ngrohtë të vitit numri i ditëve me breshër është i paket, gjithashtu stuhitë në vendin tonë mund të ndodhin në çdo muaj të vitit; kjo tregon karakterin mesdhetar që ka klima e vendit tonë.

Tabela Nr. 18 Sasitë më të mëdha të rrebesheve për intervale të ndryshme kohe të rënies të vërejtur gjatë viteve me të dhëna (në mm)

Vendmatja	Data	Minuta			Orë					Sasia total e	Koha total e	
		2	15	30	1	2	4	6	12			

Tiranë "A"	16.11.1961	10.0	15.5	0	0	0	0	101.0	151.15	151.5	11.50
Tiranë "Q"	02.11.1957	0	24.0	45.0	0	0	0	0	0	45.0	0.30
Tiranë "Q"	14.11.1961	0	0	0	0	0	0	77.0	97.2	133	133.5

Nga analiza e materialit mbi stuhitë me shumë ditë me stuhi ndodhin në pjesën perëndimore të vendit tonë. Konkretisht në Tiranë ka mesatarisht 30.3 ditë në vit me stuhi.

Në pjesën perëndimore të vendit tonë numri më i madh i ditëve me stuhi vrojtohet në muajin maj, dhe në Tiranë, gjatë këtij muaji ka 4 ditë me stuhi.

Shkaku kryesor që maksimumi i ditëve me stuhi vrojtohet në muajin maj dhe qershor duhet kërkuar në qarkullimin e masave ajrore dhe rastisjen e cikloneve.

Muaji maj përfshihet në periudhën e qarkullimit dimëror të atmosferës që zëvendësohet me qarkullimin veror, domethënë me ardhjen e masave ajrore nga deti në thellësi të territorit.

Tabela Nr. 19 Numri mesatar i ditëve me stuhi

Vendmatja	1	2	3	4	5	6	7	8	9	10	11	12	Shuma
Tiranë	1.8	1.9	1.5	2.4	4.1	2.7	2.8	2.1	2.2	2.8	3.4	2.4	30.3

1.1.7 Mjegulla

Mjegulla është një ngjarje atmosferike që vështirëson transportin rrugor, detar dhe ajror, sidomos kur ka intensitet të madh.

Në përgjithësi, si rregull, në brendësi të territorit hasen më shpesh në periudhën e ftohtë të vitit, ndërsa në bregdet gjatë periudhës së ngrohtë.

Për të analizuar këtë dukuri në zonën në studim do të ndalemi në dy aspekte: në numrin e ditëve me mjegull dhe zgjatja e saj në orë.

Tabela Nr. 20 Numri mesatar i ditëve me mjegull

Vendmatja	1	2	3	4	5	6	7	8	9	10	11	12	Shuma Vjetore
Tiranë	3.1	1.9	1.6	0.4	1.1	0.2	0.3	0.7	0.7	0.9	1.8	2.9	14.9

Në Tiranë numri më i madh i ditëve me mjegull vrojtohet në periudhën e ftohtë të vitit (Tetor-Mars) 12.0 ditë, ku janari ka numrin më të madh të ditëve me mjegull.

Në dhjetor të vitit 1974 janë vrojtuar 20 ditë me mjegull në zonën në studim, gjë që përfaqëson një ngjarje atmosferike që realizohen një herë në 50 vjet. Gjithashtu në Tiranë, më 29 dhe 30 Janar 1968 mjegull ka pasur një zgjatje maksimale pa ndërprerje 11 orë e 43 minuta.

1.1.8 Era

Regjimi i erës ka një rëndësi të veçantë si për formimin e klimës ashtu dhe për qëllime praktike (në projektimin e urave). Për të përshkruar regjimin e erës në zonën në studim do të bazohemi në vërtetimet në vendmatjen meteorologjike të qytetit të Tiranës.

Në parametrat kryesorë të erës përfshihen të dhënat për drejtimin e saj (shpeshtësia sipas drejtimeve të ndryshme) si dhe shpejtësia e saj sipas drejtimeve të ndryshme.

Tabela Nr. 21 Rastisja mesatare shumëvjeçare e drejtimit të erës dhe shpejtësia mesatare sipas drejtimeve në %.

	Qetësi	N		N.E.		E		S.E.		S		S.W.		W		N.W	
Vendmatja	%	r	sh	r	sh	r	sh	r	sh	r	sh	r	sh	r	sh	r	sh
Tiranë	44.0	3.5	2.7	2.8	2.0	3.4	1.5	15.8	2.5	4.4	2.4	7.1	2.7	3.9	2.5	5.2	2.9

r- rastisja

sh- shpejtësia m/sek

Në vendmatjen meteorologjike Tiranë, qetësia është 44% gjatë vitit. Shpejtësia mesatare sipas drejtimeve varion nga 1.5 deri në 2.9 m/s. Më e madhja është në drejtimin NW dhe më e vogla në drejtimin. Shpejtësia maksimale ka arritur në raste të veçanta atmosferike (tufane) deri në 40m/sek.

Siç shihet nga tabela Nr. 21 si drejtim i parë mbizotërues shfaqet në S.E. me frekuencë 15.78%. Ky drejtim karakterizohet nga një shpejtësi mesatare 2.5 m/s.

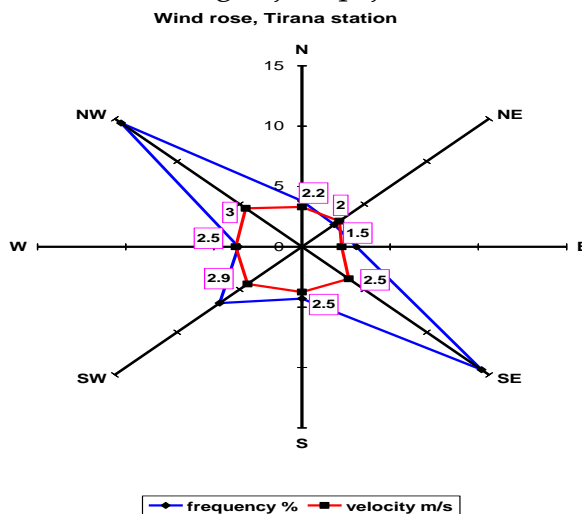


Fig.7 Trëndafili i erës, Stacioni Tirane

Në vartësi të lëvizjeve të sistemeve barike dhe të orografisë së zonës që po studiojmë, era pëson ndryshime të rëndësishme,

Në tabelën nr. 22 jepen të dhënat e rastisjeve të shpejtësisë së erës në përqindje.

Tabela Nr 22 Rastisja e shpejtësisë së erës në %



Vendmatja	Shpejtësi 0-1 m/s	Shpejtësi 2-5 m/s	Shpejtësi 6-10 m/s	Shpejtësi 11-15 m/s	Shpejtësi >15 m/s
Tiranë	58.7	37.0	4.0	0.2	0.1

Në tabelën Nr. 22 shihet se shpejtësia nga (0-1)m/s mbizotëron në përqindje të madhe, pak më pak shpejtësia (2-5)m/s, kurse shpejtësitë e tjera ulen shumë.

Gjatë ditës, era arrin shpejtësinë maksimale në orët e mesditës, dhe kjo lidhet me lëvizjet vertikale të masave ajrore, sidomos gjatë stinës së verës.

Erërat lokale në zonën në studim janë ato të brizave detare (dete - mali i Dajtit) por janë të rralla dhe erërat veriore dhe lindore gjatë periudhës së ftohtë të vitit.

BOE Shoqëria "ZENIT&CO" shpk & Shoqëria "FTA Studio" shpk

Përfaqësura

Shoqëria "ZENIT&CO" sh.p.k

Administrator

Ing.Arqile PERI