

2024

[ RELACION ARKITEKTONIK ]

**"GREEN MARKET"  
BASHKIA BERAT**

**Miratoi:  
Kryetari i Bashkise**

**ERVIN DEMO**

## 1.1- INFORMACIONE TE PERGJITHSHME

### QYTETI I BERATIT

Berati është qytet me rreth 65.000 banorë dhe njëra nga dy bashkitë e Rrethit të Beratit që bën pjesë në Qarkun e Beratit. Trojet e Beratit, sipas arkeologëve kanë qenë të banuara nga njerëz të civilizuar që nga shekulli VII para erës sonë. Rrethi i Beratit është i përbërë prej 2 bashkish e 10 komunash. Qytet i Beratit është ngritur fillimisht si kështjellë, mbi kodrën shkëmbore me lartësi 187m mbi nivelin e detit, në krahun e djathtë të lumit Osum, para se ky të dale në fushën e Myzeqesë, më e madhja e Shqipërisë. Rrethi i Beratit shtrihet në Krahinën Malore Qendrore e pjesërisht në Ultësirën Jug-Perëndimore të Shqipërisë, në koordinatat: gjerësi gjeografike: Veri 40 gradë 52'24"; Jug 40 gradë 29'30" (qyteti 40 gradë 41'06"); gjatësi gjeografike: Lindje 20 gradë 10'51"; Perëndim 19 gradë 44'30" (qyteti 19 gradë 56'40"). Rrethi mbulon një sipërfaqe prej 953,6 km<sup>2</sup>(qyteti 1,6 km<sup>2</sup>).

Rrethi i Beratit shtrihet kryesisht në një territor me relief malor-kodrinor, me lartësi mesatare mbi nivelin e detit 455m (qyteti 58m). Fushat shtrihen në krahun Veri-Perëndimor të rrethit, në luginën e Osumit, derisa ajo bashkohet me fushën e Myzeqesë. Në mjedisin natyror të Beratit dallohen: Zona fushore e kodrinore e Beratit dhe e Kuçovës, mali I Tomorit (Lindje, 2417m) dhe ai I Shpiragut (Perëndim, 1218m) si edhe lugina e Osumit dhe e Tomoricës. Zona fushore dhe ajo kodrinore janë baza e zhvillimit të prodhimit bujqësor, ndërsa mallet dhe luginat përfaqësojnë burime të mëdha pyjore, kullote dhe hidrike, të pashfrytëzuara si potenciale të rëndësishme të zhvillimit ekonomik e mjedisor.

Berati u përket qyteteve të rrallë ku jeta fillon që në lashtësinë e thellë dhe vazhdon pa u ndërprerë deri më sot. Dy çekanë guri e datojnë fillimin e jetës në të para Periudhës së Bronzit (2600-1800 P. Kr.). Dëshmitë arkeologjike tregojnë se në shek. VII-VIP.Kr. këtu është zhvilluar një vendbanim paraqytetar, me punishtet e tij të qeramikës dhe me një jetë shoqërore të diferencuar. Në kufijtë e legjendës dhe të historisë, ky vendbanim thuhet të ketë qenë Orestia e lashtë, I quajtur kështu ngaqë aty banonin një fis i pellazgëve, orestët, I pari i të cilëve ishte Oresti, I biri I Agamemnonit. Qyteti I mirëfilltë u themelua më 313-310 P.Kr. si qytet-kështjellë i Dasaretisë, I quajtur Antipatrea nga mbreti Kassandër në kujtim të gjeneralit më këmbës të Lekës së Madh. Ky është emir I pare I qytetit. Pas pushtimit romak në shek.IIP.Kr. ai u quajt prej tyre Albanorum Oppidum (Fortesae Arbërve). Në shek.V, nën perandorinë Bizantine, u përforcua dhe e ndryshoi emrin në Βουλγαρολις (qyteti bullgar, sllv. Belgrad) në shekullin e X.

Pas tronditjes që pësoi reputacioni I qytetit në vitin 1997, ka një rivendosje të imazhit të mirë, sidomos këto dy-tre vitet e fundit, kur janë shtuar ndjeshëm flukset e vizitorëve nga vendi, nga Kosova e turistëve të huaj. Vërehet një riaktivizim I traditave më të mira të qytetit kundrejt vizitorëve. Tradicionalisht në Berat vizitori ka gjetur mikpritje të veçantë, përjetimin e një ambienti të këndshëm e çlodhës, rastin që të shijojë një kuzhinë karakteristike tradicionale të kombinuar me atë moderne, ku përfshihen ullinj të e famshëm, mishi i qengjit dhe ai igjelit të detit dhe verërat e prodhuara nga vreshtat rreth qytetit.

Degë më e zhvilluar e turizmit deri më tani ka qenë punime të artizanatit. Artizanati, për qytetin është një vlerë e trashëguar e cila mirëmbahet edhe sot në Berat në disa gjini, si: gdhendje në dru, qendistari, punime në argjend dhe në metale të tjera, punimene kashte, gdhendje në pllaka guri, punime decorative me gur.

Vitet e fundit ka një rigjallërim të këtyre mjeshtrive. Vizitori mund të gjejë disa dyqane gdhendje me pamje karakteristike të Beratit. Punimet e disa prej mjeshtrave të Beratit janë shpërndarë edhe

jashtë vendit. Në vitin 1901, Berati ishte qendër sanxhaku e varur ngavilajeti i Janinës.

Turizmi është një ndër drejtimet më premtuese të zhvillimit ekonomik të Beratit. Qyteti trashëgon nga e kaluara një varg të gjatë e të pasur vlerash historike, kulturore, etnografike, arkitektonike e të besimeve, të tilla që përbëjnë një potencial të konsiderueshëm për turizmin. Me burimet turistike të qytetit është e mundur që të zhvillohet turizmi familiar dhe ai I organizuar. Në disa zona të rrethit (Tomorr) mund të zhvillohet turizmi malor me shumë aspekte Brenda tij, si edhe gjuetia.



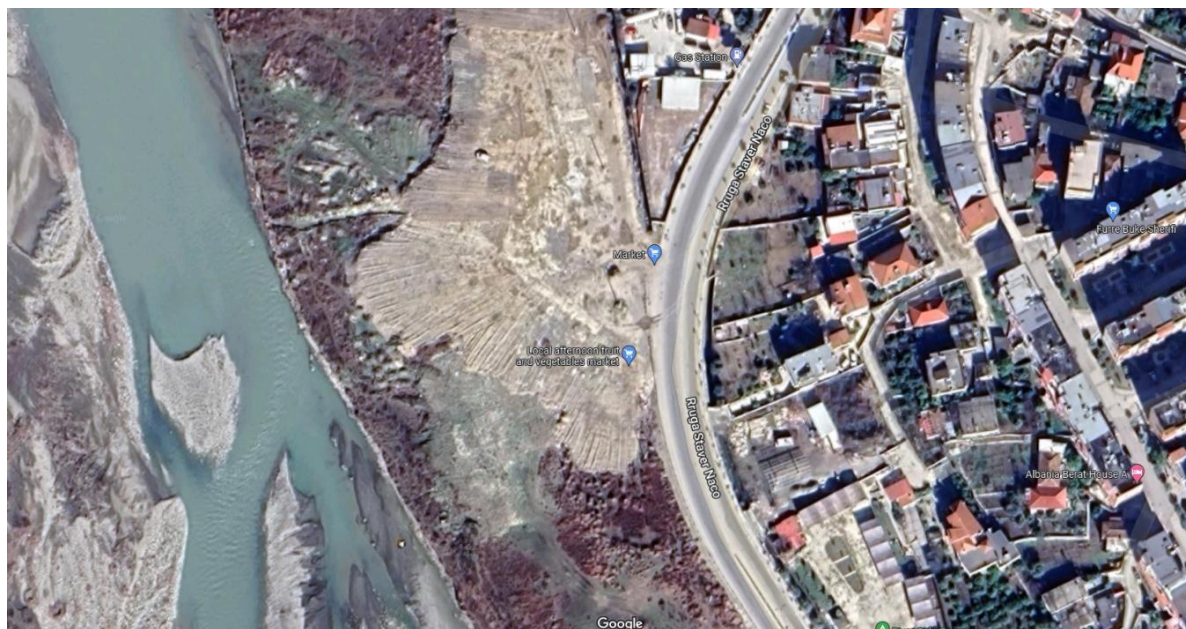
## Qyteti I Beratit



Vendodhja e Zones ne Lidhje me qytetin

## 1.2-VENDODHJA

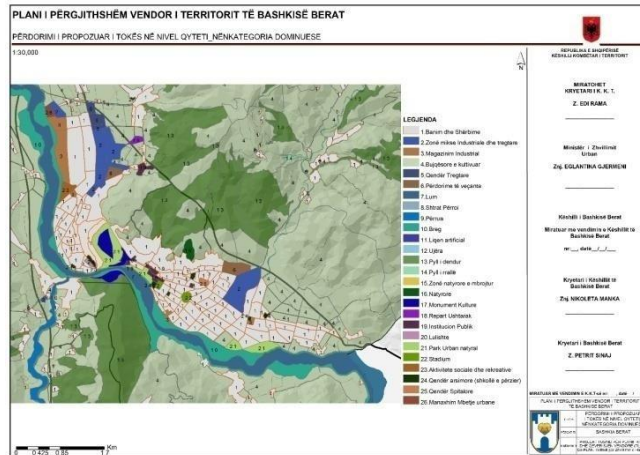
Sheshi ku do të ndërtohet markata ndodhet në Berat. Ajo është rreth 2km larg qendrës së qytetit.



Pozicionimi I Zonës.

### 1.3- Plani I Përgjithshëm Vendor

PPV-ja e Beratit është përgatitur në 2016. Vizioni i propozuar për zhvillimin e Beratit synon të harmonizojë zhvillimin ekonomik, infrastrukturor dhe hapësinor me mbrojtjen e burimeve natyrore, zbutjen e pabarazive sociale dhe promovimin e zhvillimit intelektual të shoqërisë.



**Fig: Plani i përdorimit të tokës (gri e lehtë – banim; lejla – institucione publike)**

Zona e mbrojtur UNESCO dhe kufijtë e trashëgimisë kulturore

Berati u shpall Qytet Muze në vitin 1961, si rezultat i përpjekjes së pare të Qeverisë Shqiptare për të ruajtur trashëgiminë arkitektonike dhe historike në qytete dhe fshatra dhe më pas i është nënshtruar rregullore kombëtare mbi trashëgiminë kulturore, së fundi e përmbledhur në Ligjin Nr. 27/2018 “Për trashëgiminë kulturore dhe muzetë”. Zona e mbrojtur, e përbërë nga tre lagje: Gorica, Mangalemi dhe Kala, u përfshi nga UNESCO në Listën e Trashëgimisë Botërore (2008) si “Shembull i rrallë i një karakteri arkitektonik tipik i periudhës Otomane” duke përcaktuar qartë kufijtë e qendrës historike dhe zonës së mbrojtur. Sipas kërkesave të UNESCO-s, që në vitin 2008 është përgatitur Plani i Menaxhimit dhe në vitin 2014 është përpiluar një document i ri në kuadër të projektit SUSTCULT. Më tej, në vitin 2014, VKM nr. 767 ka përcaktuar një rregullore më të detajuar “Për mbrojtjen, konservimin e integruar, administrimin e

“Qendrës historike” dhe zones së mbrojtur të qytetit të Beratit”. Me rregullore, ndërhyrjet e mundshme në zonën e Qendrës Historike janë të kufizuara në restaurimin e ndërtesave ekzistuese, ndërkohë që në zonën e mbrojtur lejohen ndërtimet e reja me kufizime në lartësi, dendësi dhe stil arkitektonik. Nën-projekti ndodhet në zonën e mbrojtur UNESCO dhe korrespondon me “zona 3 – lindore fushore” e VKM Nr. 767, 12/11/2014.

## 1-PËRSHKRIMIN E QËLLIMIT TË PROJEKTIT TË PROPOZUAR

### - Hyrje

Zona në të cilën kërkohet të kryhet investimi është pjesë përbërëse e zonës administrative të Bashkisë së Beratit. Zona ku do të kryhet investimi është përdorur si hapësirë tregëtare. Tregëtarët e fruta-perimeve përdorin mjetet e tyre të transportit si stenda për të reklamuar dhe shitur produktet e tyre.

### - Qëllimi

Sheshi do të jetë një nukël i rijetëzuar i tregëtisë bujqësore. Rregullimi i këtij sheshi do të lehtësojë

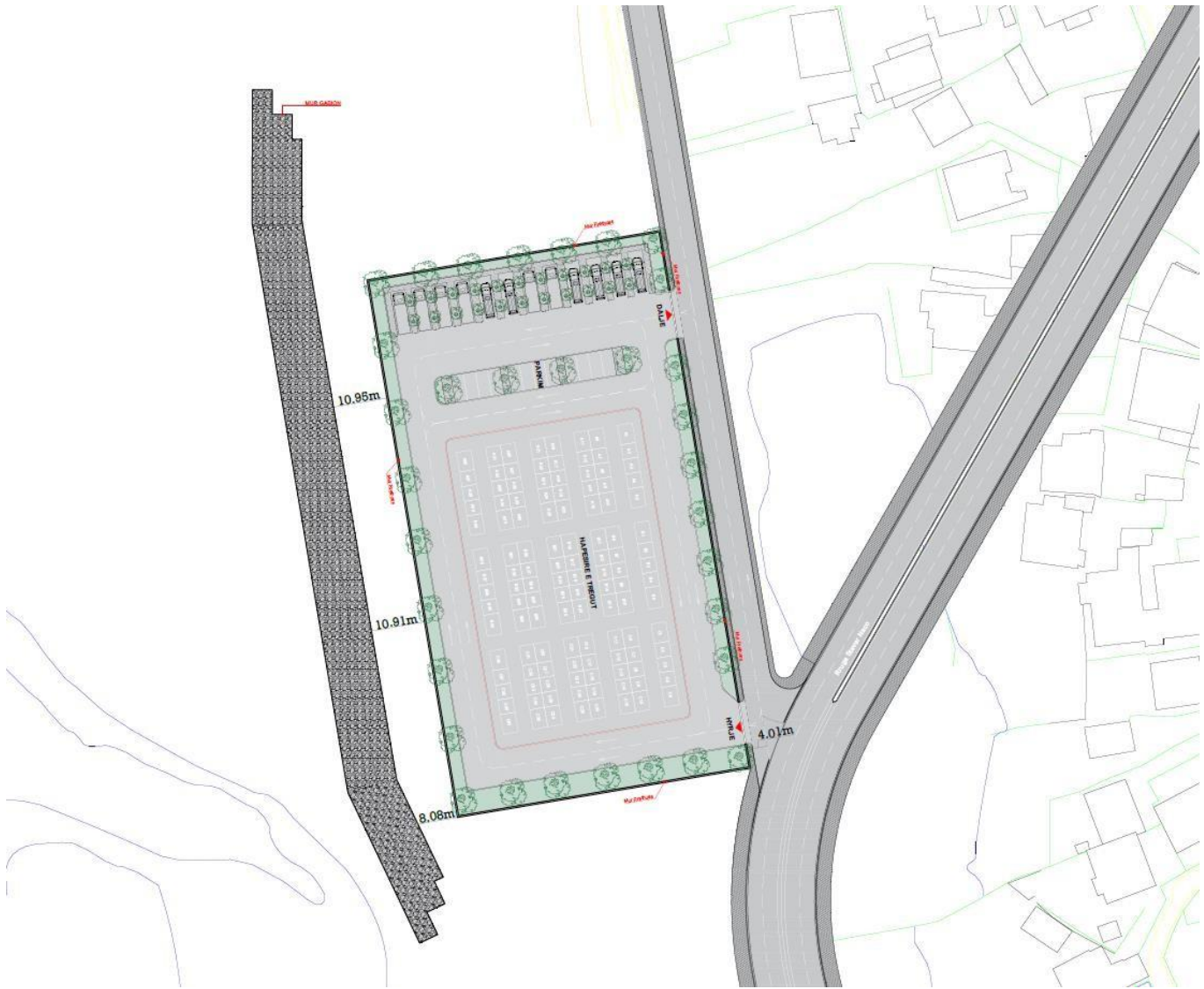
aktivitetin ditor të shitësve, kushte më të mira qëndrimi gjatë orarit të punës. Sheshi do të ofrojë parkim për tregëtarët dhe blerësit, stenda për vendosjen e produkteve të cilat do të jenë të mbrojtura nga kushtet atmosferike, nga dielli, shiu. Muri gabion që do të ndërtohet do të mbrojë markatën nga përmbytjet për shkak të daljes së lumit nga shtrati.

## **2 – GJENDJA EKZISTUESE E ZONËS**

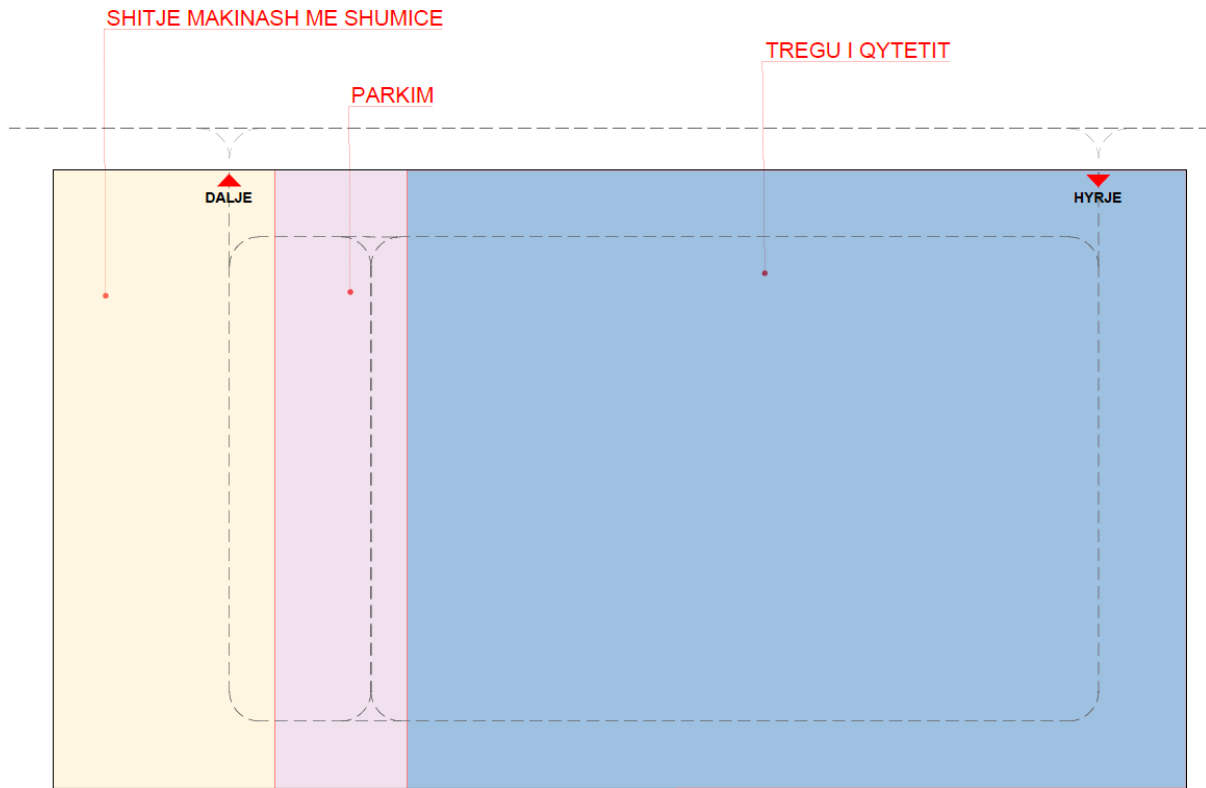
Sheshi aktualisht nuk ka ndërtesa ekzistuese. Mungon asfaltimi dhe gjelbërimi. Infrastruktura rrugore që lidh sheshin e ndërtimit me zonat përreth të Beratit nuk është në gjendje të mirë pasi mungojnë trotuare për këmbësorët, ndricim rrugor dhe shtrimi i rrugës me asfalt. Gjithashtu nuk ka barrier mbrojtëse ndaj rrjedhës lumore e cila në mot me shi mund të sjelli përmbytje në shesh.

3 - PROPOZIMI I RI PER SHESHIN

Planvendosje

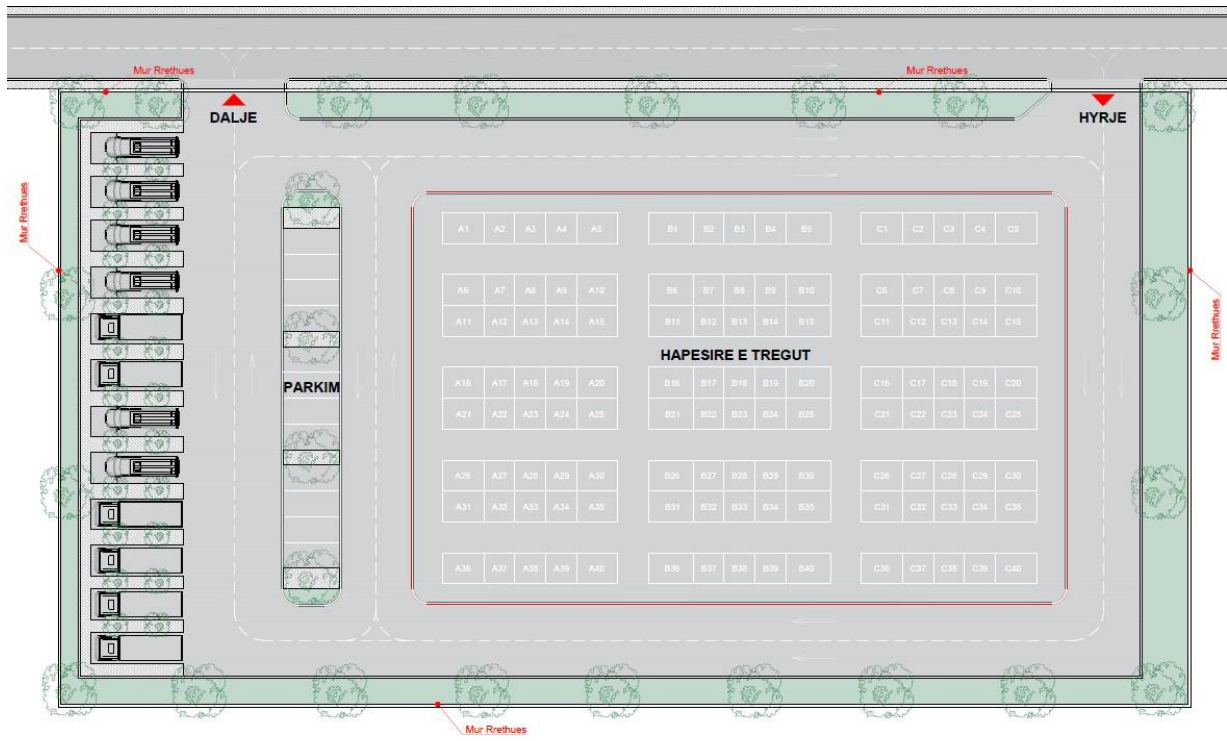


### Ndarje Funktionale



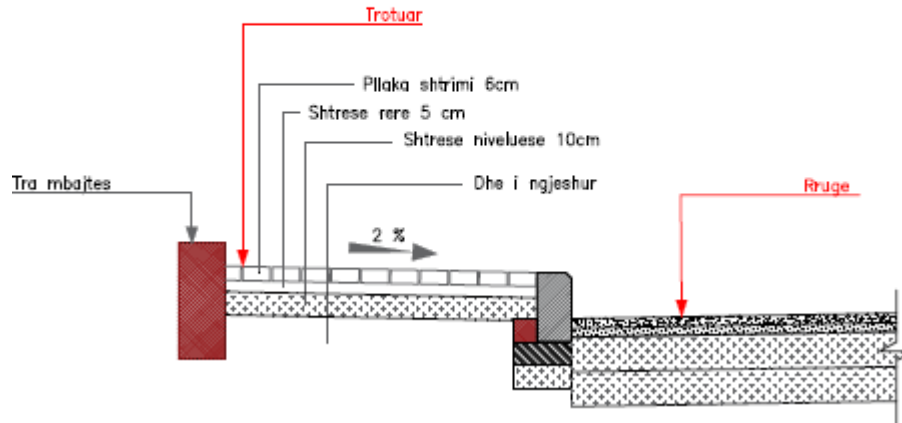
### Plan Mobilimi



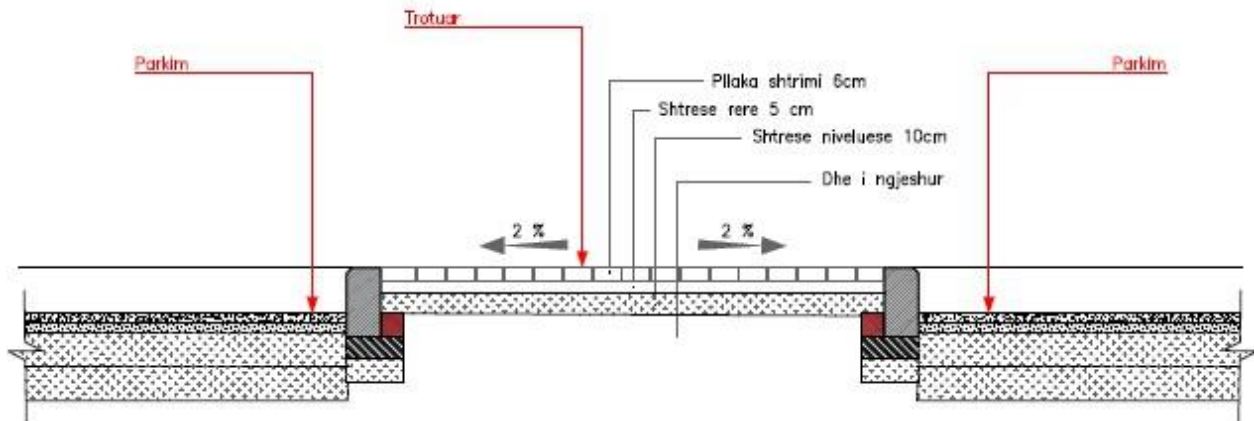


## Detaje Arkitektonike

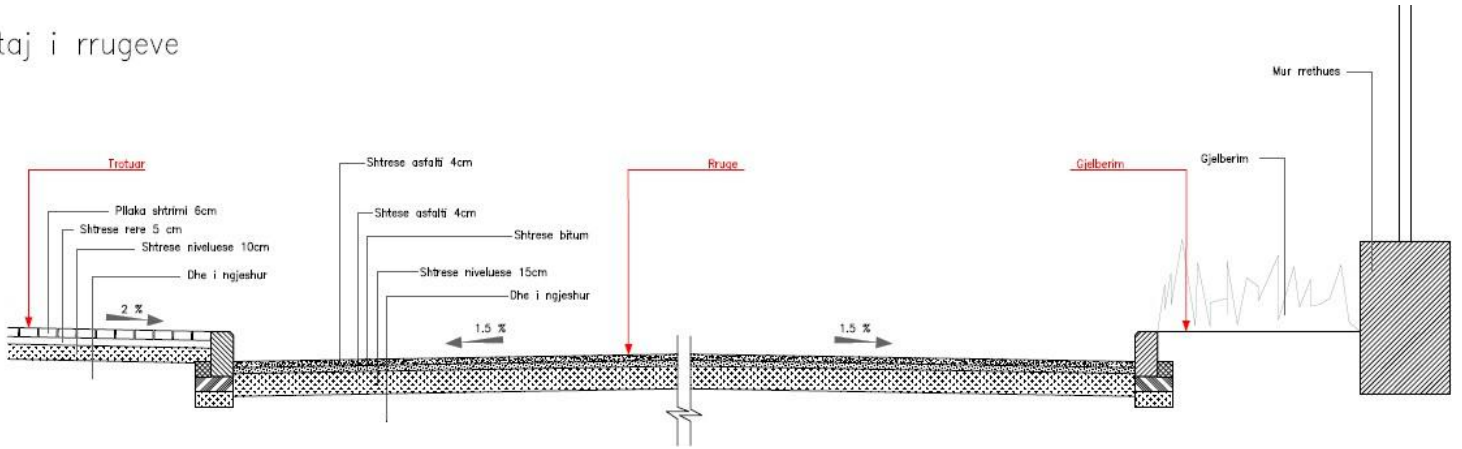
## Detaj i trotuari



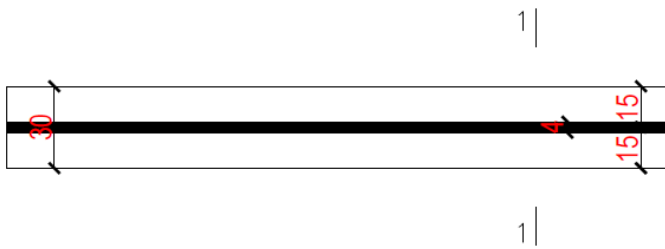
## Detaj i shtrimit parkimit



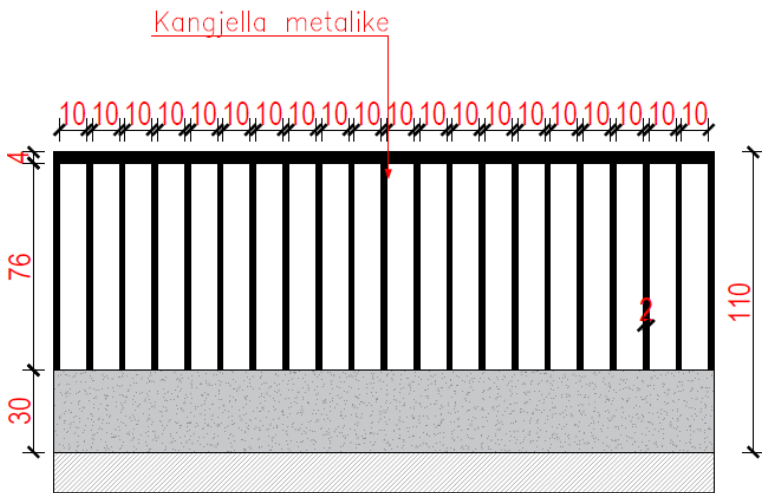
Detaj i rrugëve



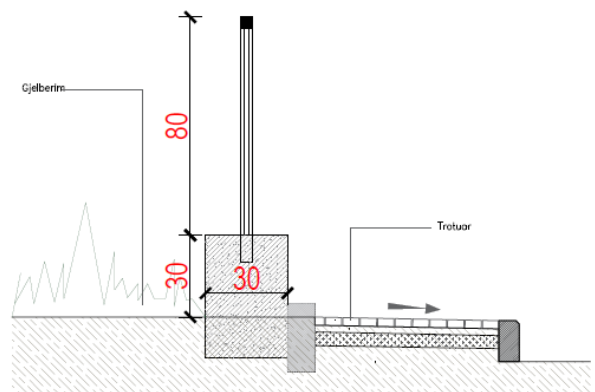
Pamja ne plan



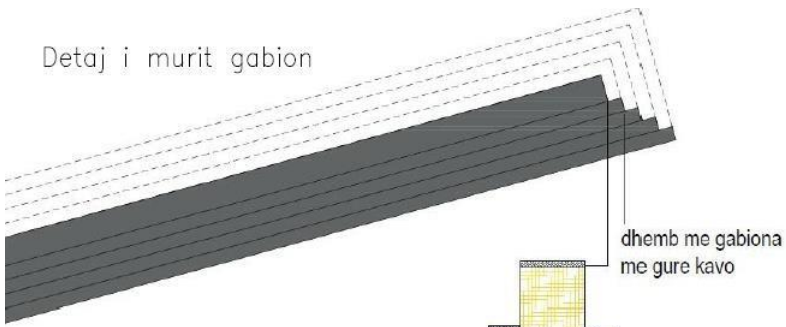
Pamja balllore



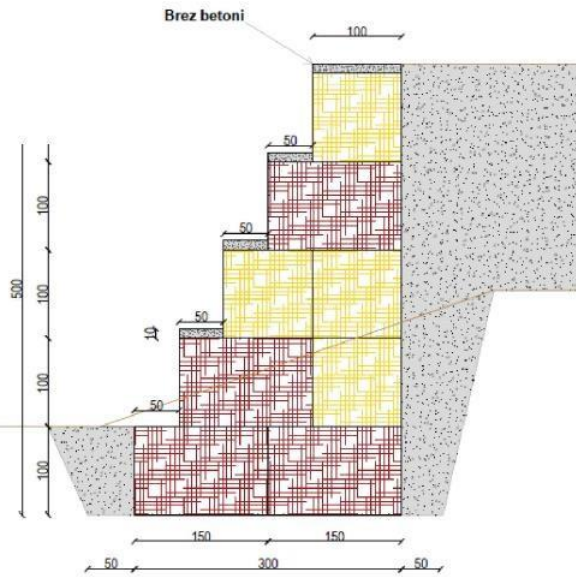
Prerja 1-1



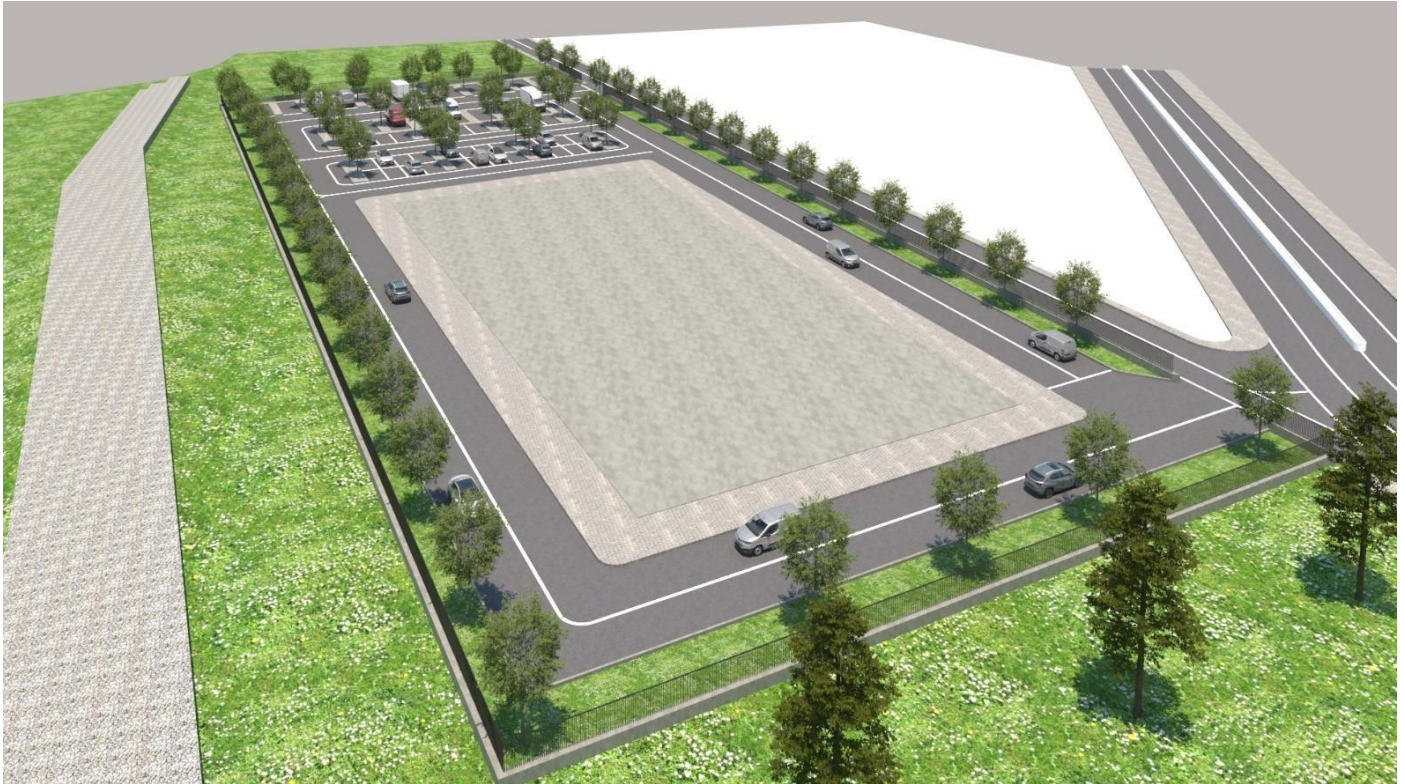
Detaj i murit gabion



Perroi

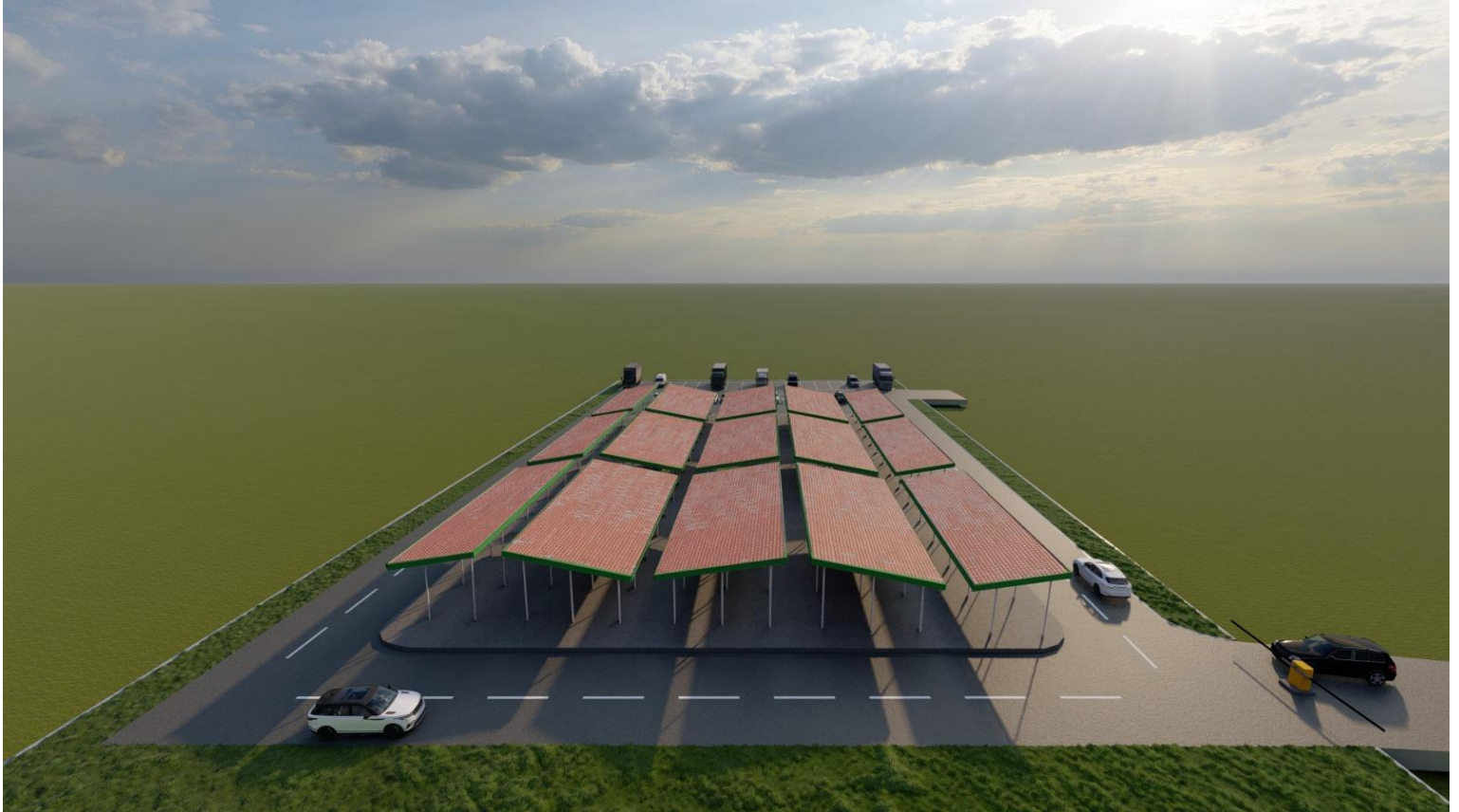
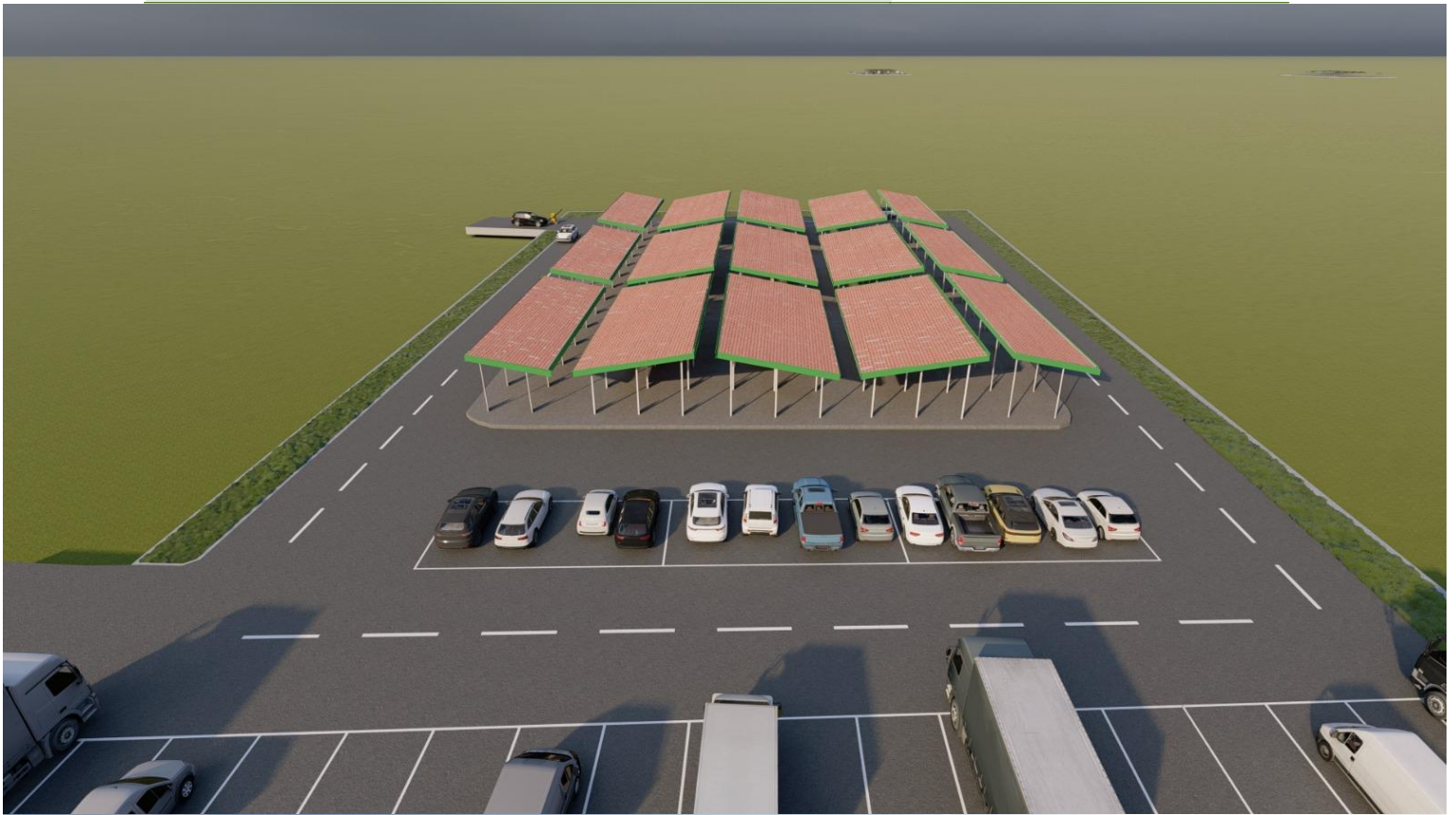


Rendera





**STRUKTURA E MBULUAR**











Material metalik e mbuluar me tjegulla ku jane te vendosur edhe ulluqet per kullimin e ujrave dhe grumbullimin e tyre.

Nje menyre shume e mire per tregtaret ,komoditet dhe regullsi per produktet e tyre.

Objekti eshte i mbuluar me tjegulla marselieze dhe strukure metalike e hapur ne te gjitha anet e tregut .

Struktura metalike ku distancat e tyre jane 3 m distan nga njera tjetra dhe permasat e tyre jane 10x10x3.

Profilet metalike jane te kapura ne pjesen e asfaltit .

Lartesia e tregut eshte 5.2 m, ku dhe ne pjesen e siperme eshte me strukure metalike ku mbahen ehde tjegullat marselieze ne ngjyre te kuqeremte.

### **Materialet qe jane perdorur jane :**

Çati vendi me 1 kullim HD~7m, tjegulla marselieze

F V konstruksione metalike te perbera

Pllaka 25x30

Bullona

Prezhiner

Boje

f.v Trau

### **Punoi:**

**Ark:Iris Hoxhallari**

**Ark:Frenci Ceca**

