



# RAPORTI I VLERËSIMIT TË NDIKIMIT NË MJEDIS

RIKONSTRUKSIONI I SHKOLLËS  
9-VJEÇARE "NDRE MJEDA"

*Ky raport është përgatitur pas hartimit të projektit të zbatimit të projektit duke marrë parasysh të gjithë dokumentacionin e dorëzuar dhe në përputhje me ligjin Nr. 10440, dt. 07.07.2011 "Për Vlerësimin e Ndikimit në Mjedis"*

**Përgatiti**

*Ekspert i Vlerësimit të Ndikimit në Mjedis*  
**Klevis BREGU**

## Përmbajtja

<b>1</b>	<b>HYRJE.....</b>	<b>20</b>
1.1	TË DHËNA MBI HARTUESIN E RAPORTIT .....	21
1.2	SHËNIME MBI VLERËSIMIN E RAPORTIT TË VNM .....	21
1.3	KORNIZA ADMINISTRATIVE .....	21
1.4	KORNIZA LIGJORE .....	22
1.5	KORNIZA LIGJORE DHE STATUSI I ZONËS NË STUDIM.....	24
<b>2</b>	<b>PËRSHKRIMI I MBULESËS BIMORE .....</b>	<b>25</b>
<b>3</b>	<b>BURIMET UJORE.....</b>	<b>25</b>
<b>4</b>	<b>IDENTIFIKIMI I NDIKIMEVE TË MUNDSHME MJEDIS .....</b>	<b>26</b>
4.1	NATYRA E NDIKIMEVE .....	27
4.2	SHTRIRJA E PROJEKTIT.....	27
4.3	NDIKIMET NGA PROJEKTI I ZBATIMIT (FAZA E NDËRTIMIT).....	27
4.3.1	NDIKIME QË SHOQËROJNË TRANSPORTIMIN E MATERIALEVE TË NDËRTIMIT.....	27
4.3.2	NDIKIMET QË SHOQËROJNË GËRMIMET E DHEUT .....	28
4.3.3	HUMBJA E DRURËVE DHE BIMËSISË NË ZONËN E NDËRTIMIT .....	28
4.3.4	NDIKIME PËRFITUESE .....	28
4.4	NDIKIME MJEDISORE, HUMANE DHE SHOQËRORE .....	28
4.4.1	MJEDISI NATYROR.....	28
4.4.2	MJEDISI HUMAN .....	29
4.5	NDIKIMET NGA PROJEKTI I ZBATIMIT (FAZA E OPERIMIT).....	30
4.5.1	MJEDISI NATYROR.....	30
4.5.2	MJEDISI HUMAN .....	31
<b>5</b>	<b>SHKARKIMET E MUNDSHME NË MJEDIS .....</b>	<b>31</b>
5.1	SHKARKIMET E UJËRAVE TË NDOTURA.....	31
5.2	GAZRAT.....	31
5.3	PLUHURAT .....	32
5.4	ZHURMAT .....	32
5.5	VIBRIMET.....	32
5.6	PRODHIMET E MBETJEVE .....	32
<b>6</b>	<b>KOHËZGJATJA E MUNDSHME E NDIKIMEVE .....</b>	<b>33</b>
6.1	MASAT ZBUTËSE PËR ZVOGËLIMIN E NDIKIMEVE NEGATIVE NË MJEDIS.....	33
6.2	METODAT E MUNDSHME PËR ZVOGËLIMIN E NDIKIMEVE NEGATIVE NË MJEDIS ..	33
<b>7</b>	<b>SHTRIRJA HAPËSINORE E NDIKIMIT NË MJEDIS .....</b>	<b>34</b>
7.1	DISTANCA FIZIKE NGA VENDNDODHJA E PROJEKTIT .....	34
<b>8</b>	<b>MUNDËSIA E REHABILITIMIT .....</b>	<b>34</b>
8.1	NEVOJAT PËR REHABILITIM.....	34
8.2	MASAT REHABILITUESE .....	35

<b>9 MASAT PËR SHMANGIEN DHE ZBUTJEN E NDIKIMEVE NEGATIVE NË MJEDIS.....</b>	<b>36</b>
9.1 VLERËSIMI I PËRGJITHSHËM I PERFORMANCËS MJEDISORE .....	36
9.2 PERIUDHA NDËRTIMORE - MASA ZBUTËSE TË DETYRUESHME .....	37
9.3 STADI NDËRTIMOR ZBATUES. MASA ZBUTËSE TË REKOMANDUARA SHITESË .....	38
9.4 PERIUDHA E SHFRYTËZIMIT - MASA ZBUTËSE TË DETYRUESHME .....	38
<b>10 REKOMANDIME PËR HAPAT E NDËRTIMIT DHE VEPRIMTARISË NDËRTUESE .....</b>	<b>39</b>
<b>11 PËRFUNDIME .....</b>	<b>40</b>

## 1 HYRJE

Raporti i vlerësimit të ndikimit në mjedis bazohet në rëndësinë e hartimit të një studimi me standarde bashkëkohore, duke mbajtur parasysh pasuritë natyrore dhe njerëzore të zonës në shqyrtim, vlerat e veçanta të tyre, si dhe kërkesat e pronarëve të zonës. Nxjerrja në pah e pasojave negative dhe pozitive dhe përcaktimi i masave zbutëse bëhet duke pasur parasysh ruajtjen e interesave të investitorëve, përdorimin me masë / të arsyeshëm të burimeve natyrore, si dhe përputhjen e zhvillimit ekonomik e social të zonës me kërkesat e zhvillimit të qëndrueshëm.

Vlerësimi i ndikimit në mjedis mund të përcaktohet si një procedurë e hapur ndaj pjesëmarrjes së publikut, e cila, në vijim të kërkimit me karakter tekniko-shkencor dhe ndërdisiplinor, jep një gjykim paraprak lidhur me përputhshmërinë mjedisore të një projekti (publik ose privat), zbatimi i të cilit mendohet se mund të ketë ndikim domethënës në mjedisin e konsideruar të përbashkët.

Vlerësimi i ndikimit në mjedis, i përshkruar në nenin 3 të Direktivës nr. 97/11/EC:

*“VNM zbulon, përshkruan dhe vlerëson, ashtu siç duhet dhe për çdo rast në veçanti, pasojat e drejtpërdrejta dhe të tërthorta të një projekti mbi:*

- Qeniet njerëzore, faunën dhe florën;
- Mbulesën e tokës, ujin, ajrin, klimën dhe peizazhin;
- Të mirat materiale dhe pasuritë natyrore e kulturore,
- si dhe mbi ndërveprimin e faktorëve të shprehur në të tria këto pika”,

zbulon karakterin “një dhe i vetëm” të sistemit ekologjik. Nga ky karakter rrjedh që parametri i VNM nuk është vetëm respektimi i disiplinave sektoriale, i planeve dhe i standardeve, por vlerësimi i gjithë pasojave të një ndërhyrjeje sipas metodave tekniko-shkencore të kërkimit. Qëllimi i disiplinës VNM, është ai i “pajtimit të kërkesave të **zhvillimit ekonomik dhe prodhues** me ato të **ruajtjes së pasurisë mjedisore**, nëpërmjet zgjedhjes së një marrëveshje, e cili prek sa më pak të dytën në përfitim të të parit”. Gjithsesi, duhet mbajtur parasysh që, vlerësimi i një vepre publike ose me interes publik, do të thotë edhe gjykimi i vlerës së saj në të ardhmen e interesit të përbashkët me kritere dhe informacione *ad hoc*, përgjithësisht të ndryshëm nga ata të përdorur për projektimin e ndërhyrjes.

Për të arritur një vlerësim sa më real e të besueshëm të ndikimit në mjedis, duhet analizuar rrethanat në këndvështrime të ndryshme si:

- Kuadri ligjor dhe administrativ;

- Plani rregullues;
- Pozicioni gjeografik dhe kufiri administrativ;
- Relievi i përditësuar;
- Të dhënat klimatike dhe hidrologjike;
- Të dhënat gjeologjike dhe sizmiciteti i zonës;
- Të dhënat mbi florën dhe faunën;
- Burimet territoriale dhe ekonomike;
- Monumentet e kulturës, arkeologjike dhe historike të zonës;
- Të dhënat mbi popullsinë e sotme dhe asaj në të ardhmen;
- Pronësia mbi trojet;
- Të dhëna mbi infrastrukturën (rrjeti rrugor, elektrik, telefonik, ujësjellës-kanalizimeve, mbledhja dhe trajtimi i mbetjeve urbane, etj.);
- Profili ekonomik;
- Shkalla dhe sektorët e punësimit;
- Ekzistenca e zonave të mbrojtura dhe buferike.

### **1.1 TË DHËNA MBI HARTUESIN E RAPORTIT**

Raporti i mëposhtëm është hartuar për marrjen e miratimit nga ana e Ministrit për zbatimin e projektit:

### **1.2 SHËNIME MBI VLERËSIMIN E RAPORTIT TË VNM**

Vlerësimi i ndikimit në mjedis, për vetë natyrën e tij, përmban vlerësime lidhur me ndikimet e projektit të propozuar, disa prej të cilave janë pozitive dhe disa të tjera negative. Një gjykim përzgjedhës, ose jashtë kontekstit, mund të çojë në përfundime të gabuara për sa i përket qëllimit të raportit.

Autori këshillon që të interesuarit, përveç këtij raporti, t'i referohen edhe Relacionit Arkitektonik, ku janë dhënë edhe propozimet e projektit për objektin në studim.

### **1.3 KORNIZA ADMINISTRATIVE**

Administrimi dhe mbrojtja e mjedisit janë pjesë përbërëse e Legjislacionit Shqiptar; neni 59, pika d e Kushtetutës, përcakton:

*“Shteti, brenda kompetencave kushtetuese dhe mjeteve që disponon, si dhe në plotësim të*

*nismës dhe përgjegjësisë private, synon:*

.....

*d) një mjedis të shëndetshëm dhe ekologjikisht të përshtatshëm për brezat e sotëm dhe të ardhshëm".*

Legjislacioni kërkon që kushtëzimet urbane të përdoren në përputhje me parime të bazuara. Në kapitullin II, "Politikat mjedisore" përcaktohen:

- Politika shtetërore mjedisore, e cila përcakton pozicionin e mjedisit në legjislacion, vendin e strategjive të sektorëve kombëtarë dhe planet lokale si pjesë e politikës mjedisore dhe përcakton organizmat të cilët do të administrojnë këto politika;
- Programet dhe strategjitë mjedisore, të cilat përcaktojnë Planin e Veprimit Kombëtar të Mjedisit (PVKM), i cili duhet të hartojë një raport mjedisor në zbatimin e PVKM për Këshillin e Ministrave;
- Planet lokale mjedisore, ku kërkohet që pushtetet vendore të zhvillojnë Planet Lokale të Veprimit të Mjedisit (PLVM) duke përdorur organizmat kombëtare për të ofruar të dhëna dhe mbështetje teknike, për pushtetet lokale që të lidhen me publikun, OJQ dhe biznesin për zhvillimin e planeve, dhe kryetarët e bashkive të raportojnë në Këshillat e Rretheve për zbatimin e planeve në fund të çdo viti.

#### **1.4 KORNIZA LIGJORE**

Legjislacioni mbi të cilin bazohet mbrojtja e mjedisit, është fuqizuar relativisht me shpejtësi në Shqipëri. Ligji i parë për Mbrojtjen e Mjedisit doli në vitin 1993 dhe u ndryshua në vitin 1998. Procedura e VNM-së përshkruhet në Ligjin Nr. 10440, dt. 07.07.2011 "Për Vlerësimin e Ndikimit në Mjedis" (pas shfuqizimit të Ligjit Nr. 8990 dt. 23.01.2003), ndërsa konceptet kryesore dhe pjesëmarrësit në proces i përcakton Ligji " Për Mbrojtjen e Mjedisit " (Nr. 8934 dt. 05.09.2002), në kapitullin IV të tij, ligj i cili është shfuqizuar që prej qershorit të 2011 pas hyrjes në fuqi të Ligjit Nr. 10431, dt. 09.06.2011 " Për Mbrojtjen e Mjedisit ". Në kreun II të tij, paraqiten nën pas neni parimet kryesore të mbrojtjes së mjedisit që janë marrë parasysh në hartimin e këtij raporti të VNM nga specialisti dhe audituesi mjedisor:

1. Parimi i zhvillimit të qëndrueshëm;
2. Parimi i parandalimit dhe marrja e masave paraprake;
3. Parimi i ruajtjes së burimeve natyrore;
4. Parimi i zëvendësimit dhe/ose kompensimit;
5. Parimi i qasjes së integruar;
6. Parimi i përgjegjësisë së ndërsjellë dhe bashkëpunimit;

7. Parimi "ndotësi paguan";
8. Parimi i së drejtës për informim dhe i pjesëmarrjes së publikut;
9. Parimi i nxitjes së veprimtarive për mbrojtjen e mjedisit.

Në Ligjin Nr. 10431, dt. 09.06.2011 "Për Mbrojtjen e Mjedisit", në Kreun IV (Mbrojtja e mjedisit në procesin e planifikimit), përcaktohet qartë në nenin 24, që VSM kryhet për planet e planifikimit dhe rregullimit të territorit.

Në Ligjin Nr. 10440, dt. 07.07.2011, Kreu II (Procedurat e Vlerësimit të Ndikimit në Mjedis), thuhet:

#### **Neni 7 - Procedurat e vlerësimit të ndikimit në mjedis**

1. Projektet private apo publike, të listuara në shtojcat I dhe II, bashkëlidhur këtij ligji, i nënshtrohen vlerësimit të ndikimit në mjedis, në përputhje me kërkesat e kreut II të këtij ligji, përpara dhënies së lejes përkatëse, nga autoriteti përgjegjës, për zhvillimin ose jo të projektit.
2. Procedura e vlerësimit të ndikimit në mjedis përfshin:
  - a) procesin paraprak të vlerësimit të ndikimit në mjedis;
  - b) procesin e thelluar të vlerësimit të ndikimit në mjedis.
3. Dokumenti bazë, ku mbështetet procesi i VNM-së, është raporti i vlerësimit të ndikimit në mjedis, i cili, në varësi të ndikimeve të mundshme të projektit, mund të jetë:
  - a) raporti paraprak i VNM-së, për projektet e shtojcës II;
  - b) raporti i thelluar i VNM-së, për projektet e shtojcës I.

#### **Neni 8 - Projektet që i nënshtrohen vlerësimit paraprak të VNM-së**

Projektet që i nënshtrohen vlerësimit paraprak të ndikimit në mjedis janë:

- a) projektet e listuara në shtojcën II të ligjit;
- b) çdo ndryshim a shtesë në projektet e listuara në shtojcën I apo II, të licencuara paraprakisht, që mund të shkaktojë efekte të rëndësishme negative mbi mjedisin;
- c) projektet e listuara në shtojcën I, që ndërmerren, ekskluzivisht apo kryesisht, për testimin dhe zhvillimin e metodave ose produkteve të reja, të cilat nuk janë përdorur për më shumë se dy vjet;
- ç) projektet e listuara apo jo në shtojcën I ose II, që nuk kanë ndikim të drejtpërdrejtë apo nuk janë të nevojshme për administrimin e zonave veçanërisht të mbrojtura, por që, veçmas apo në bashkëveprim me plane dhe projekte të tjera, mund të shkaktojnë efekte negative të rëndësishme në këto zona. Në këtë rast, raporti paraprak i VNM-së

përfshin edhe vlerësimin e ndikimeve të këtyre projekteve në atë zonë, duke marrë parasysh objektivat e ruajtjes dhe mbrojtjes së vendit ku do të zbatohet projekti.

#### **Neni 9 -Projektet që i nënshtrohen procedurës së thelluar të VNM-së**

1. Procedurës së thelluar të vlerësimit të ndikimit në mjedis i nënshtrohen:
  - a) projektet e listuara në shtojcën I;
  - b) projektet, për të cilat vendimi i AKM-së parashikon nevojën e zbatimit të kësaj procedure.
2. Zhvilluesi, pavarësisht nga dispozitat e këtij ligji, mund të kërkojë mendim paraprak nga AKM-ja, nëse projekti që synon të zhvillojë është subjekt i këtij ligji.

Baza legjislative e përdorur:

- Udhëzimi i MMPAU-së, Nr. 6, dt. 27.12.2006, " Për Miratimin e metodologjisë së Vlerësimit Paraprak të Ndikimeve në mjedis të një veprimtarie";
- Ligji Nr. 10081, dt. 23.02.2009, " Për Liçensat, Autorizimet dhe Lejet në Republikën e Shqipërisë ";
- VKM Nr. 1124, dt. 30.07.2008 " Për Miratimin e Rregullave, të Proçedurave, dhe Kritereve për pajisjen me certifikatën e specialistit për VNM dhe auditim mjedisor ";
- Rregullore e MMPAU-së Nr.1, dt. 17.08.2004 " Për pjesëmarrjen e publikut në procesin e Vlerësimit të Ndikimit në Mjedis ";
- Ligji nr. 60/2014, datë 19.06.2014 " Për një ndryshim në ligjin nr. 10448, datë 14.07.2001, " Për lejet e mjedisit ", i ndryshuar.

#### **1.5 KORNIZA LIGJORE DHE STATUSI I ZONËS NË STUDIM**

Zona në studim ndodhet në zonë kadastrale 8591 me numër pasurie 1/226 në Shkodër përgjatë rrugës "Kongresi i Lushnjes", Shkodër e cila është në pronësi shtetërore. Nga pikëpamja funksionale, kjo zonë është klasifikuar si zonë urbane.

Projekti i zbatimit: **SHKOLLA 9-VJEÇARE NDRE MJEDA, RIKONSTRUKSION +SHTESË** në bazë të Ligjit nr. 10440, datë 07.07.2011 "Për Vlerësimin e Ndikimit në Mjedis", Neni 9, do të nënshtrohet procedurës së vlerësimit paraprak të ndikimit në mjedis sipas Shtojcës II "Projektet që i nënshtrohen procedurës paraprake të vlerësimit të ndikimit në mjedis" sipas përcaktimit për kategorinë:

10. Prodhime infrastrukturore;
- b) Projekte për zhvillime urbane, duke përfshirë dhe ndërtimin e qendrave

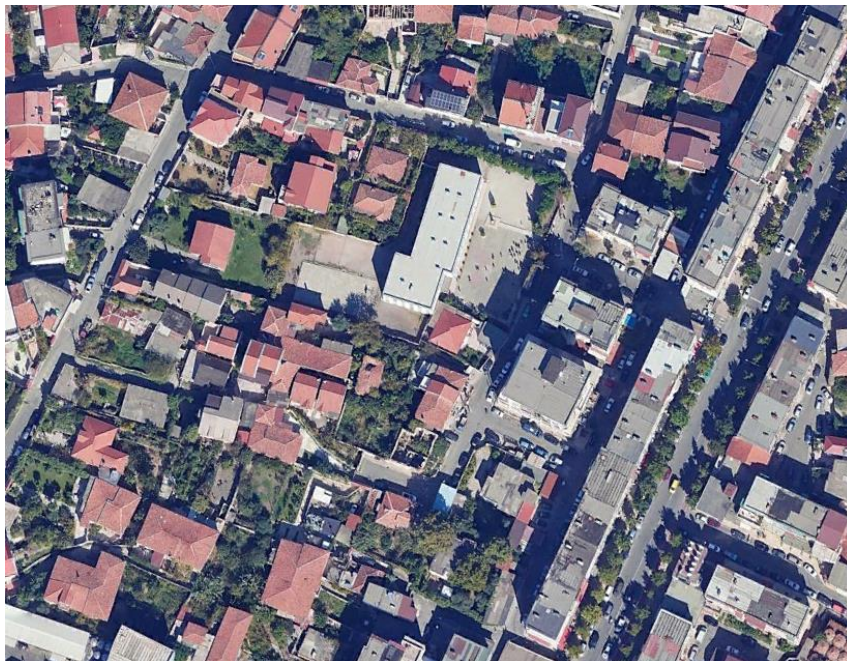


tregtare dhe parkimet për makinat;

## 2 PËRSHKRIMI I MBULESËS BIMORE

Shkodra bënë pjesë në brezin drurë mesdhetarë ku përmendim pyjet halore, gjethegjerë. Llojet më të zakonshme janë Quercus ilex, Phillyrea latifolia, Juniperus oxycedrus, Erica arborea, Olea europea, Arbutus unedo dhe Larus nobilis, Pistacia terebinthus, Punica granatum, Carpinus orientalis, Crataegus monogyna, Rubus ulmifolius, etj. Llojet më të zakonshme të dushkut në këtë zonë janë Quercus trojana, Quercus cerris, Quercus petraea, Quercus frainetto and Quercus pubescens, Acer planatoides, Acer pseudoplatanus, Acer obtusatum, Castanea sativa, etj. Drurët më të zakonshëm të kësaj zone janë Fagus sylvatica, Acer pseudoplatanus, Sorbus graeca, Cotoneaster integerrimus, Rubus idaeus, Vaccinium myrtillus etj. Kullotat alpine shtrihen në një zonë prej 1800 - 1900 m te basenit te liqenit. Bimët më të përhapura të kësaj zone janë Rosa sp, Juniperus sabina, Luzula italica, Gentiana verna, Gentiana lutea, Astragalus purpureus, Anthyllis aurea, Silene macrantha, Campanula, Poa, Festuca, Sesleria, Koeleria, Bromus, etj.

***Në sipërfaqen e tokës ku do të zhvillohet objekti nuk ka bimësi. Zona klasifikohet në kategorinë urbane. Toka është e klasifikuar si truall dhe aktualisht është pjesërisht e shfrytëzuar.***



**Fig.1 Foto e gjendjes ekzistuese në zonë dhe sipërfaqja ku do të zhvillohet objekti**

## 3 BURIMET UJORE

Aktualisht sipërfaqja e zonave të mbrojtura të Shqipërisë është 15% e territorit kombëtar nga të cilat: 15 parqe kombëtare 22 parqe rezervate natyrore, pa numëruar Peisazhet e

Mbrojtura, Monumentet Natyrore. Konstatohet lehtë se shumë pak prej këtyre zona janë të vizitura, dhe aspak të trajtuara si pjesë e ndonjë sektori ekonomik. Targeti për 2030 i Planit Kombëtar synon shtimin e sipërfaqes së zonave të mbrojtura 20% për tokën dhe 12-15 % të sipërfaqes detare.

Qarku i Shkodrës ka burime të shumta ujore, jo vetëm burime karstike dhe lumenj, por edhe ujëmbledhës, liqene artificialë dhe ujëra nëntokësore. Lumenjtë kryesorë janë Buna, Kiri, si dhe Rrjollli, Prroi i thatë, Lumi Vrakës etj. Gjithashtu liqeni i Shkodrës përfaqëson zonë të ndërmjetme midis sistemeve tokësore dhe ujore, ku tokat janë nën ujë gjatë një pjese të vitit, ku mund të zhvillohen kënetat dhe pyjet kënetore. Prej pikës më jugore të liqenit, pra në dalje të Bunës, ku fillon Liqeni i Shkodrës e deri në Kepin e Radushës është shkëmbor gëlqeror. Liqeni karakterizohet nga shumë gjire, kepe dhe ishuj të vegjël që kanë interes dhe rëndësi të veçantë në hidrologjinë dhe biologjinë e liqenit, pasi janë mjedise relativisht të izoluar, me bimësi interesante, strehë dhe vende riprodhimi për shpendët dhe kafshët e tjera. Liqenin e Shkodrës mund ta konsiderojmë si një kompleks shumë të pasur habitatesh. Sistemi i habitateve të Liqenit të Shkodrës është dinamik në raport me kohën.



**Fig.2 Hidrografia e Bashkisë Shkodër**

## **4 IDENTIFIKIMI I NDIKIMEVE TË MUNDSHME MJEDIS**

Në këtë pjesë paraqiten ndikimet që konsiderohen të rëndësishme gjatë fazave të ndryshme të projektit. Ato do të klasifikohen të drejtpërdrejta, siç është erozioni i tokës gjatë ndërtimit dhe zhurmat e punimeve, prishja e strukturave të tokës, ose indirekte, si ndryshimet në

përdorimin e hapësirave të planifikuara të tokës dhe zhvillimit ekonomik. Në raport me kohëzgjatjen e efektit të tyre, ato janë afatshkurtra dhe afatgjata.

#### **4.1 NATYRA E NDIKIMEVE**

Sipas natyrës së tyre, ndikimet mund të renditen:

- Ndikimet që janë të pamunduara të ndodhin, sepse natyra dhe fusha e projektit dhe modelet e tij mjedisore janë të tillë që faktorët përgjegjës për shkaktimin e ndikimit në mjedis mungojnë/kanë magnitudë të neglizhueshme, ose receptorët e ndjeshmërisë nuk ekzistojnë;
- Ndikimet përfituese ose keqësuese të nën-ndara brenda tyre, që kanë rëndësi të moderuar ose të lartë dhe kanë ndikim në performancën mjedisore të fazës para dhe post-operative të projektit;
- Përgjithësisht, ndikime relative keqësuese të vogla që duhet të zbuten, në interes të përmirësimit të performancës mjedisore.

Duhet të vëmë në dukje që vlerësimi i ndikimeve tregon marrëdhënie të nivelit potencial të ndikimit, duke marrë parasysh se asnjë masë zbutëse e ndikimit, nuk adoptohet për rritjen e

#### **4.2 SHTRIRJA E PROJEKTIT**

Parcela ku do zhvillohet projekti ndodhet në Bashkinë Shkodër, përkatësisht në Zonën Kadastrale 8591 me numër pasurie 1/229.

Realizimi me sukses i projektit mund të arrihet vetëm nëse kombinohen masa të natyrës inxhinierike dhe ekonomike me anën e të cilave propozohen ndërhyrje konkrete në territorin e studiuar. Këto ndërhyrje kënaqin interesat e palëve dhe ndërkohë respektojnë mjedisin, si baza jetësore e zhvillimit të tyre. Këto ndërhyrje nxisin një sërë aktivitete të reja ekonomike, sociale e kulturore, përmirësojnë strukturën hapësinore të territorit, dhe sigurojnë instrumente që ruajnë burimet natyrore.

#### **4.3 NDIKIMET NGA PROJEKTI I ZBATIMIT (FAZA E NDËRTIMIT)**

##### **4.3.1 NDIKIME QË SHOQËROJNË TRANSPORTIMIN E MATERIALEVE TË NDËRTIMIT**

Transportimi i një sasive relativisht të madhe të materialeve të ndërtimit në pika të ndryshme të trasesë rrugore që çon në objekt, është përbërës i rëndësishëm i veprimtarisë ndërtimore. Trafiku transportues jo vetëm rrit dukshëm volumin total të trafikut ditor në rrugën ekzistuese, por do të rrisë në mënyrë të konsiderueshme numrin e makinave të rënda. Këta faktorë do të çonin në rëndimin ose bllokimin e trafikut. Rëndimi në rritje në kohën e pikut të trafikut herët në mëngjes dhe vonë pas darke mund të shqetësojë përdoruesit e tjerë të rrugës dhe gjithashtu çon në rritjen e aksidenteve në saje të frustrimit që krijohet nga lëvizja e ngadaltë e makinave të rënda. Makinat me ngarkesë bosh në kthim që tentojnë të lëvizin

shumë shpejt, do të kontribuojnë në rritjen e rrezikut për përdoruesit e rrugës.

#### 4.3.2 NDIKIMET QË SHOQËROJNË GËRMIMET E DHEUT

Në projektin e zbatimit, studimi gjeologjik duhet të parashikojë rastet ku punimet me dherat të rrezikojnë rrëshqitje të shpateve, për të cilat nga ana e ekspertëve gjeoteknikë do të kërkohej rregullimi përkatës për geometrinë natyrore të tyre.

#### 4.3.3 HUMBJA E DRURËVE DHE BIMËSISË NË ZONËN E NDËRTIMIT

Nevoja për shfrytëzimin optimal të sipërfaqes së ndërtimit, do të çonte në mënyrë të pashmangshme në humbjen e drurëve dhe bimësisë në vendin e ndërtimit. Numri që do të duhej të vlerësohej, do të ishte relativisht i vogël. Zona e ndërtimit nuk është e pasur me bimësi dhe pas ndërtimit parashikohet një hapësirë e gjelbër që do të zëvendësojë dhe shtojë pemë duke mos sjellë pasoja por përkundrazi do të përmirësojë situatën e gjelbërimit përreth.

#### 4.3.4 NDIKIME PËRFITUESE

Gjatë zbatimit të projektit do të gjenerohen të ardhura lokale nga veprimtaritë e ndryshme ndërtimore, si rezultat i krijimit të vendeve të reja të punës dhe gjatë funksionimit synohet përmirësimi i shërbimeve urbane.

### 4.4 NDIKIME MJEDISORE, HUMANE DHE SHOQËRORE

#### 4.4.1 MJEDISI NATYROR

Ndikimet kryesore mbi mjedisin natyror mund të përmblihen:

- Keqësim i cilësisë së ajrit si pasojë e pluhurit dhe tymit në vendndërtime, në hapësirat e parashikuara për ndërhyrje në vendin ku do të ndërtohet, dhe ngritjes së kantierit, impiantit të ndërtimit që do të funksionojë gjatë zbatimit dhe që kanë ndikim direkt në jetën e banorëve.
- Rritje e nivelit të zhurmave që krijohen prej aktivitetit ndërtimor dhe që janë të pranishme gjatë gjithë fazës së zbatimit të projektit;
- Gjenerimi dhe eliminimi i papërshtatshëm i mbetjeve ndërtimore;
- Përdorimi i mjediseve dhe sipërfaqeve të papërshtatshme për depozitimin dhe përpunimin e materialeve që përdoren për ndërtime, me pasojë dëmtimin e mjedisit natyror (prerje pemësh, depozitime në afërsi të banesave, etj.);
- Erozioni i tokës që vjen nga ndërhyrjet në hapësirat ndërtimore të planifikuara duke shkaktuar rritje të turbullimit të ujit në trupat ujore;
- Kontaminimi i ujërave sipërfaqësore me mbetje ndërtimore gjatë prishjes së shtresave rrugore të vjetra si pasojë e mungesës së mundësive për ripërdorim dhe riciklim;

- Kontaminimi i ujërave sipërfaqësore me lëndë të rrezikshme, si asfalte, bitume, tretës gjatë ndërtimit të objektit;
- Pakësimi i sipërfaqeve të gjelbra në rastet kur projekti parashikon ndërtim në zona me gjelbërim;
- Humbja e disa drurëve frutore/natyrallë dhe bimësisë që janë parashikuar të zihen nga sipërfaqja e objektit.

Shumica e ndikimeve të paraqitura më sipër kanë natyrë të përkohshme, por disa prej tyre do të kenë ndikim negativ dhe afatgjatë dhe do të shoqërojnë gjithë kohën e zbatimit të projektit.

Masa zbutëse të përshtatshme janë paraqitur më tej në këtë raport, në përputhje me natyrën e ndikimeve dhe efektit të tyre.

#### 4.4.2 MJEDISI HUMAN

Ndikimi i projektit të zbatimit të objektit mbi mjedisin human përfshin:

##### *Shpronësimi dhe përdorimi i tokës*

Zhvillimi i projektit do të realizohet mbi një truall tërësisht privat, në pronësi të investitorit. Pra nuk lind nevoja e shpronësimit të tokës dhe ndryshimit të përdorimit të saj. Për më tepër parashikohet shtim i hapësirave publikë në zonë.

##### *Ndikimet mbi monumentet e kulturës*

Në projektin arkitektonik, nuk ka të dhëna që punimet mund të kryhen afër monumenteve të kulturës, si objekte kulturi, apo dhe objekte që janë shpallur në ruajtje. Në të gjitha rastet, punimet do të kryhen me kujdesin e duhur, duke respektuar në mënyrë rigoroze të gjitha standardet e parashikuara me ligj gjatë punimeve të zbatimit. Edhe objektet arkeologjike, që mund të rezultojnë gjatë gërmimeve për ndërtimin e objektit, do të mbrohen dhe do të ruhen të paprekur duke krijuar kushte për konservimin e trajtimin sa më të mirë të tyre në të ardhmen.

##### *Ndikime të përkohshme*

Mjedisi lokal dhe banorët përreth do të ekspozohen ndaj pluhurave, tymrave dhe mbetjeve ndërtimore që do të krijohen nga punimet e zbatimit të projektit. Si pasojë e makinave të rënda që do të përdoren për ndërtim dhe transportin e materialeve, është e pritshme një rritje e sasisë së emetuar të tymrave dhe gazrave, e cila do të jetë më e madhe në periudhën e verës, për vetë volumin më të madh të punimeve që kryhen në këtë stinë. Trafiku i tepruar gjatë kësaj periudhe do të jetë mjaft shqetësues në krijimin e pluhurave dhe ekspozimi i personelit dhe i banorëve ndaj zhurmave mbi nivelet e lejuara nga makineritë e rënda do të krijojë stres nervor, i dëmshëm për shëndetin e tyre.

### *Ndikime përfituese*

Gjatë zbatimit të projektit do të gjenerohen të ardhura lokale nga veprimtaritë e ndryshme ndërtimore. Projekti ka të ngjarë të sigurojë punë për një numër të konsiderueshëm personash.

Biznesi lokal do të përfitojë nga rritja e fuqisë blerëse që vjen si pasojë e punësimit. Punësimi rritet gjatë periudhës ndërtimore dhe do të përbëjë një kontribut të dobishëm në të ardhurat familjare.

## **4.5 NDIKIMET NGA PROJEKTI I ZBATIMIT (FAZA E OPERIMIT)**

### **4.5.1 MJEDISI NATYROR**

Faza operative e projektit (funksionimi i objektit) do të rezultojë me prodhimin e zhurmave brenda ambienteve në varësi të funksionit përkatës. Këto zhurma nuk do të jenë të tilla që do të shkaktojnë ndotje akustike të ndjeshme. Gjithsesi, rekomandohet një monitorim paraprak i nivelit të zhurmave përpara fillimit të punimeve (matje e vazhduar 24-orëshe në pika të caktuara të zgjedhura si pikat më të ndjeshme ndaj zhurmave). Kjo do të bënte të mundur vendosjen e "baseline" për zhurmat dhe krahasimin me nivelin e zhurmave në rastin e funksionimit të objektit, referuar Udhëzimit nr. 8, datë 27.11.2007 " Për nivelet kufi të zhurmave në mjedise të caktuara " .

Ndotja e dytë potenciale e cila duhet marrë në konsideratë, është gjenerimi i mbetjeve industriale banale, kryesisht ambalazhe, mbledhja e të cilave do të bëhet në kontejnerët e vendosur për këtë qëllim, dhe do të evakohen drejt vendgrumbullimeve të tyre në marrëveshje me Autoritetet e Bashkisë Shkodër.

Si pasojë e lëvizjes së mjeteve dhe rritjes së nivelit të trafikut, faza operative e projektit do të rezultojë me shkarkimin e ndotësve, si vajrat dhe metalet e rënda që do të depërtojnë në tokë dhe do të shpërhapen duke rrezikuar rritjen e nivelit të ndotjes në mjedisin natyror, si pasojë e shpëlarjes së rrugës nga ujërat atmosferike.

Pritet që shkarkimet e substancave helmuese të ulen me rritjen e shpejtësisë dhe në sajë të cilësisë më të mirë të karburanteve. Sidoqoftë, shkarkimet mundet gjithashtu të shtohen për shkak të konsumit të lartë të lëndëve djegëse, që i korrespondojnë shpejtësisë së lartë të makinave.

Më poshtë, jepen ndotjet kryesore si rezultat i shkarkimet në mjedis:

- Shkarkimi i tymrave nga motorët me djegie të brendshme (përfshirë pjesëzat e hidrokarbureve aromatike shumëciklesh të absorbueshme);
- Trafiku në rritje do të shkaktojë më shumë shkarkime plumbi, si pasojë e përdorimit të benzinës me plumb;

- Shtimi i shkarkimeve të CO, CO<sub>2</sub>, NO<sub>x</sub>, SO<sub>2</sub>, pjesëzave, metaleve të rënda dhe aerosoleve si pasojë e rritjes së dendësisë së trafikut;
- Gjenerimi i filmit të naftës në sipërfaqe të rrugës dhe depërtimi i naftës dhe ndotësve të tjerë në tokë;
- Kontaminimi i rrjedhave ujore me film HC dhe pluhur të kontaminuar.

Gjatë fazës operative, shfrytëzimi i ambienteve hidrosanitare, do të shoqërohet edhe me shkarkimin e ujërave të përdorura. Efekti i tyre në mjedis dhe në shëndetin e njerëzve është i neglizhueshëm, pasi ato do të mblidhen dhe do të dërgohen drejt impiantit të trajtimit i cili do të realizohet nga vetë firma investitore dhe më pas në mjedisin receptor, duke respektuar limitet e fiksuar me VKM nr. 177, datë 31.03.2005 " Për normat e lejuara të shkarkimeve të lëngëta dhe kriteret e zonimit të mjediseve ujore pritëse ".

#### 4.5.2 MJEDISI HUMAN

Ndërtimi i objektit, do të ketë një ndikim pozitiv mbi cilësinë e jetës së banorëve të cilët do të banojnë dhe zhvillojnë aktivitetet e tyre në afërsi të objektit.

## 5 SHKARKIMET E MUNDSHME NË MJEDIS

### 5.1 SHKARKIMET E UJËRAVE TË NDOTURA

Është e rëndësishme të theksohet se ujëra të ndotura me përmbajtje hidrokarbure nuk do të ketë. Në raste të veçanta në qoftë se do ketë ujëra të ndotura si pasojë e ndonjë avarie apo problem të paparashikuar do të njoftohen menjëherë kompani të licencuara për të marrë këto ujëra dhe për të bërë pastrimin e menjëhershëm të zonës problematike. Ujërat e përdorura dhe ujërat e zeza të cilat do të gjenerojnë si rezultat i proceseve të ndërtimit dhe punonjësve që do të punojnë aty në mungesë të kolektorëve do të menaxhohen me anë të gropave septike dhe depuratorëve të cilët do të pastrojnë deri në 90 % të tyre para se të mund të derdhen në kanale aty pranë dhe të mund të përdoren për ujitje në bujqësi e më gjerë.

### 5.2 GAZRAT

Çlirimet e gazrave në ajër që lidhen me ndërtimin, për dy tipat e burimeve, ndryshojnë sipas llojeve të veprimtarive dhe lidhen me fazat e ndryshme tipike të një projekti ndërtimi. Kështu mund të dallohen fazat e mëposhtme të këtyre çlirimeve në ndërtim:

- Përgatitja e zonës për ndërtim që përfshin nivelimin dhe stabilizimin e dheut;
- Aktivitetet prerëse dhe mbushëse, të cilat mund të përfshijnë lëvizjen me makineri të rënda për zhvendosjen e dheut mbi sipërfaqet e çrregullta;
- Ngarkimin dhe largimin e mbeturinave të pengesave natyrore dhe atyre të krijuara nga dora e njeriut, të cilat mund të përfshijnë hedhjet në tokë, heqjet mekanike,

ngarkim/shkarkimet e materialeve;

- Ndërtimi i përgjithshëm i themeleve, konstruksioneve prej çeliku, punimeve të brendshme dhe të jashtme,
- Instalimet e tubacioneve elektrike, hidraulik, ventilimit apo edhe ngrohjes.

### 5.3 PLUHURAT

Siç u theksuar edhe më sipër çlirimet e gazrave dhe pluhurave në ajër nga këto veprimtari të zakonshme ndërtimi përfshijnë:

- Çlirimet e gazta (PM2.5) nga makineritë e renda lëvizëse me gazoil apo benzine, pajisjet
- ndihmese portative si dhe automjetet private të banorëve përreth;
- Pluhurat që dalin (PM10) nga gërmimi i dheut apo nga shembjet e ndryshme që ndodhin në kantierin e ndërtimit.
- Shkarkimet në ajër do të jenë në nivele minimale pasi nuk kemi të bëjmë me procese të ndërlikuara kimike dhe do të merren të gjitha masat e nevojshme për reduktimin e pluhurave dhe grimcave të imta duke e rrethuar ambientin e punës si edhe duke e spërkatur herë pas here me ujë.

### 5.4 ZHURMAT

- Zhurma gjatë procesit të punës do të ketë. Ato do të jenë prezent gjatë procesit të punës por do të jenë brenda normave të lejuara dhe me intervale të shkurtra kohore. Punëtorët do të jenë të pajisur me mjete mbrojtëse kundra zhurmave.

### 5.5 VIBRIMET

- Vibracionet e lindura prej punës në pajisjet teknologjike si ato ngjeshëse janë të amortizuara, për shkak të funksionimit bashkëkohor të pajisjeve. Megjithatë do të respektohen në maksimum oraret në të cilat mund të punohet me intensitet disi më të lartë përse i përket vibrimeve që mund të emetojnë pajisjet apo makineritë e ndryshme.

### 5.6 PRODHIMET E MBETJEVE

**Mbetje të ngurta** - Nga procesi i ndërtimit dalin shumë pak mbetje të ngurta, të cilat janë:

- Copa kartoni dhe ambalazhe të dëmtuara
- Mbetje inerte gjatë betonimit të bazamentit të godinave



Këto do të jenë në sasi të vogla dhe nuk do të jenë të ndotura me lëndë të dëmshme për mjedisin.

**Mbetje të gazta** - Mendohet se nuk do të gjenerohen mbetjet e gazta gjatë punimeve të montimit, mbasi nuk do të ketë aktivitet me djegie, me përjashtim të rasteve kur mund të ndodhë avari, zjarre etj.

## 6 KOHËZGJATJA E MUNDSHME E NDIKIMEVE

### 6.1 MASAT ZBUTËSE PËR ZVOGËLIMIN E NDIKIMEVE NEGATIVE NË MJEDIS

Ndikimet negative kërkojnë hartimin e masave zbutëse dhe rikuperimet për ndikimet negative dhe kjo realizohet me anë të tre metodave të mundshme:

- evitimi ose parandalimi i ndikimit;
- reduktimi ose korigjimi i ndikimit; dhe
- kompensimi ose shlyerja e ndikimit.

Lloji i rekomanduar i zbutjes së ndikimit ka mundësi të varet nga një sërë faktorësh, përfshirë zbatueshmërinë teknike, praktikitetin, resurset dhe kapacitetin e disponueshëm, koston dhe nëse rikuperimi i propozuar është konsistent me planin ose programin e propozuar.

### 6.2 METODAT E MUNDSHME PËR ZVOGËLIMIN E NDIKIMEVE NEGATIVE NË MJEDIS

#### **Evitimi ose parandalimi**

Parandalimi i ndikimeve negative është opsioni i parë dhe më i miri, në rast se është në linjë me qëllimet e tjera të programit të propozuar. Parandalimi funksionon më mirë kur zbatohet herët në procesin e vendimmarrjes dhe në një nivel strategjik. Sapo janë marrë vendimet kryesore në lidhje me një program të propozuar (p.sh. në rastin e zhvillimit të tokës – shkalla e zhvillimit, vendndodhja dhe lloji i përdorimit i propozuar), rikuperimi ka më shumë mundësi të fokusohet në reduktimin ose shmangien e ndikimeve.

#### **Reduktimi ose korigjimi**

Reduktimi i ndikimeve negative ka mundësi të jetë metoda më e zakonshme. Dëmtimi në mjedis mund të jetë i pranueshëm, por kur mbahet brenda kufijve të pranueshëm. Korigjimi i ndikimeve negative është i ngjashëm me reduktimin, përveçse kryhet pasi kanë ndodhur ndikimet, për shembull rimbjellja e vegjetacionit të dëmtuar.

#### **Kompensimi ose shlyerja**

Kompensimi ose shlyerja e ndikimeve përfshin krijimin e një përfitimi mjedisor i cili kompenson për një dëmtim tjetër mjedisor. Vështirësia e kompensimit qëndron në sigurinë

që do të kryhet.

*Për projektin aktual ndikimet në mjedis janë të pakta dhe kryesisht janë të lidhura me fazën e ndërtimit pasi në fazën e shfrytëzimit mendohet që periudha e funksionimit do të jetë e vogël duke u ndikuar nga vetë lloji i veprimtarisë së ushtruar, kështu që nuk parashikohen ndikime afatgjata në mjedis.*

## **7 SHTRIRJA HAPËSINORE E NDIKIMIT NË MJEDIS**

### **7.1 DISTANCA FIZIKE NGA VENDNDODHJA E PROJEKTIT**

Distanca e ndikimit në mjedis nuk do të jetë jashtë territorit të zonës e cila do të jetë objekt ndërtimi e zhvillimi.

#### **Vlerat e ndikuara**

Jashtë këtyre ambienteve nuk do të ketë ndikim pasi do të kemi edhe rrethim kantieri përveç masave të tjera të parashikuara për shmangien e ndikimeve.

Disa nga ndikimet e mundshme janë:

- Ndotje e ajrit nga grimca për shkak të transportit dhe procesit të grumbullimit të mbetjeve.(-)
- Rritja e nivelit të zhurmave dhe gjenerimi i dridhjeve në mjediset natyrore për shkak të rritjes intensitetit të transportit (-)
- Lindje dhe rritje të mundësisë për sëmundje profesionale dhe aksidente (-)
- Ulja e efekteve të papunësisë së zonës, përmirësimi i jetesës së banorëve të zonës nga zhvillimi i industrisë (+)
- Rritja e punësimit në komunitet nga shfrytëzimi i fuqisë puntore. (+)

## **8 MUNDËSIA E REHABILITIMIT**

### **8.1 NEVOJAT PËR REHABILITIM**

Shfrytëzimi i zonës, si aktivitet ndërtimor sipërfaqësor vepron në sipërfaqe. Pjesa e relievit, ku do të zbatohet aktiviteti, në përfundim të jetës së veprës, e cila është fillimisht 20 vjet, do të transformohet në një sipërfaqe ndërtimi. Nga këqyrja në vend konstatohet se sipërfaqja, ku do të ndërtohet vepra është pothuajse e zhveshur, pavarësisht nga kjo, vende-vende takohen barëra dhe shkurre të vogla, të cilat nuk përbëjnë problem për leje mjedisi, si dhe për shfrytëzim. Përpara subjektit dalin detyrime, të cilat duhet të zbatohen mbështetur me fonde financiare të planifikuara që në projekt dhe me grafik për vazhdimësinë e rehabilitimit të sipërfaqeve të shfrytëzuara dhe rreth tyre, gjatë jetës së veprës dhe mbas saj. Plani i

rehabilitimit është hartuar në zbatim të detyrave kryesore gjatë dhe mbas shfrytëzimit është rehabilitimi i sipërfaqes së shfrytëzuar i kombinuar me monitorimin e të gjithë aktivitetit, gjatë tij dhe mbas mbylljes. Në këtë rast, bazuar në llojin e shkëmbinjve rrënjësor, materialit të zhveshjes, llojit të mbetjeve, bimëve autoktone dhe përqindjes së pyllëzuar të sipërfaqes ku do të ngrihet vepra, është gjykuar që rehabilitimi të bëhet duke u mbështetur në rikthim pjesor, (sipërfaqeje, e cila do të shfrytëzohet është rreth 95% e zhveshur) të gjelbërimit ekzistues pasuruar dhe me elementë të tjerë të florës në zone.

## 8.2 MASAT REHABILITUESE

Masat rehabilituese në planet e rehabilitimit identifikohen në përputhje me karakteristikat e vlerat e habitatit. Rigjelbërimi i habitatit me bimësi kryhet, duke i dhënë përparësi bimëve autoktone, të përshtatshme me zonën, që kanë ekzistuar para hapjes së gurores, si dhe bimësisë tjetër që është në përputhje me tipin e tokës. Llojet pyjore që përdoren për ripyllëzimin e rekomandohen, duke pasur parasysh:

- për mbrojtjen e tokave nga erozioni të përdoren llojet fletore përherë të blerta;
- për veshjen e terreneve shkëmbore të përdoren llojet pyjore të cilat kanë sistem rrënjor të fuqishëm, e mbajnë të mbuluar tokën edhe gjatë stinëve me reshje të bollshme dhe e lidhin mirë atë;
- për terrene me shfaqje të erozionit duhet të përdoren dhe llojet që lidhin mirë terrenin dhe ndihmojnë parandalimin e erozionit;
- për terrene të eroduara, krahas fidanëve, të përdoret edhe mbjellja me farë.

Pyllëzimet e ripyllëzimet e terreneve të degraduara, pasi përfundojnë, i dorëzohen me dokumente të rregullta Drejtorisë së Shërbimit Pyjor, e cila i vë në ruajtje dhe i mbron për një periudhë 20-vjeçare për të bërë të mundur rimëkëmbjen e tyre. Kriteret për vlerësimin e rehabilitimit të habitatit të dëmtuar nga guroret përfshijnë:

- a) zona e rehabilituar të rikthehet në një gjendje të qëndrueshme dhe jo ndotëse;
- b) zona të jetë kthyer në gjendje të përshtatshme për përdorimin e mëtejshëm të planifikuar;
- c) zona nuk duhet të preket nga erozioni;
- d) rigjelbërimi të jetë efektiv në të gjithë sipërfaqen e habitatit, duke vlerësuar densitetin e fidanëve, larminë e llojeve dhe mbulesën bimore, siç është parashikuar në planin e miratuar të rehabilitimit.

### Sistemimi dhe përgatitja e vendit

Hapi i parë në operacionin e rehabilitimit është pastrimi i përgjithshëm dhe sigurimi i zonës.

Hapi i parë në procesin e përgatitjes përfshin rimodelimin e zonës. Përdorimi përfundimtar i

tokës do të përcaktojë formën e relievit. Vendi duhet të modelohet në mënyrë të tillë që të harmonizohet me peizazhin rrethues. Vendi duhet lënë në një gjendje të qëndrueshme, lehtësisht të kulluar që të harmonizohet me zonën rrethuese. Shtresa e tokës duhet të ripërhapet në mënyrë uniforme mbi zonë në një thellësi të përshtatshme për të mbështetur rigjëlberimin. Në rastin tonë do të mungojë shtresa e tokës, por do të kërkohen alternativa në materiale argjile të pranishme në vende pranë, në mbulesë minerale ose shkëmbinësh sedimentare që përfshin një përmbajtje të lartë pluhur minerali, shkëmb shumë të thërrmuar ose shtresë dheu që mund të merret nga vendet e ndërtimit, por duhet përshtatur në ngjyrë pa prishur peizazhin. Të gjitha zonat e ngjeshura duhet të punohen thellë përgjatë konturit. Kjo mund të kryhet përpara ose pas përhapjes së shtesës së dheut.

### **Rigjëlberimi dhe gjëlberimi**

Vegjetacioni është stabilizuesi më i mirë i mirëmbajtjes së thjeshtë të zonave të degraduara në periudhë afatgjatë. Rigjëlberimi i shërben parandalimit të erozionit. Rigjëlberimi gjithashtu minimizon ndikimin e ndërhyrjes pamore.

### **Monitorimi dhe mirëmbajtja**

Rehabilitimi është një proces që mund të shkojë me vite për të dhënë një ekosistem të qëndrueshëm dhe vetë qëndrues. Kujdesi i mëvonshëm është vitalisht i rëndësishëm dhe çdo dështim duhet të riparohet sa më shpejt.

### **Masa të sugjeruara**

Zonat e rehabilituara duhet të inspektohen rregullisht për të vlerësuar shëndetin e vegjetacionit dhe kontrolluar për erozion, dëmtim nga kullotja dhe ndotje nga barërat e këqija. Inspektime të përvitshme mund të kërkohen në disa zona më të mëdha pas ndërprerjes së operacioneve për të siguruar suksesin në vazhdim të rigjëlberimit.

## **9 MASAT PËR SHMANGIEN DHE ZBUTJEN E NDIKIMEVE NEGATIVE NË MJEDIS**

### **9.1 VLERËSIMI I PËRGJITHSHËM I PERFORMANCËS MJEDISORE**

Natyra e projektit është e tillë që shumica e punimeve do të realizohen në renditjen e planifikuar, kështu që shmanget ose pakësohet shkalla e efekteve keqësuese.

Gjatë fazës operacionale shkalla e aktiviteteve, niveli i trafikut etj., kanë pak gjasa të jenë të larta në atë shkallë sa të shkaktojnë shqetësime në lidhje me zhurmat, ndotjen e ajrit ose lëvizjen e automjeteve dhe këmbësorëve.

Në fazën ndërtimore të projektit ndikimet keqësuese mund të zbuten kënaqshëm, ose me anën e projektimit të mirë inxhinierik, ose përmes adoptimit dhe përforcimit të kushteve

mbrojtëse mjedisore në kontratat ndërtimore. Megjithatë do të jenë të pranishëm rreziqet e sigurimit rrugor në rritje me shpejtësinë e madhe të automjeteve dhe volumin më të madh të trafikut gjatë operimeve.

Ndikimet më të rëndësishme mjedisore dhe janë si vijon:

- Humbje e drurëve, shkurreve dhe bimësisë;
- Pluhur dhe ngritje tymi në stadin ndërtimor që mund të shkaktojë probleme në banorët pranë objekteve të ndërtimit;
- Mungesa e vendeve për depozitimin e gjitha mbetjeve të papërdorshme të ndërtimit;
- Përdorimi përgjithësisht i ujit gjatë stadit të ndërtimit pa trajtim të përshtatshëm para përdorimit.

Masat zbutëse dhe vlerësuese për t`u marrë janë të shumëllojshme. Masat kryesore janë të ndara për fazat (stadet) ndërtimore dhe operative të projektit. Ato klasifikohen në masa zbutëse të detyrueshme dhe në masa zbutëse të rekomanduara shtesë.

## 9.2 PERIUDHA NDËRTIMORE - MASA ZBUTËSE TË DETYRUESHME

- Të pakësohet në minimum ndotja e tokës dhe burimeve ujore në sheshet e ndërtimit të kontraktuesve dhe vendet e punës si pasojë e keqfunksionimit të ambienteve sanitare, krijimit të mbetjeve si dhe rrezikut të derdhjeve dhe rrjedhjeve të materialeve ndotëse. Kontraktorit/ëve do t`u kërkohet të bëjnë projekt–propozimet e tyre për të parandaluar dhe minimizuar këto burime potenciale të ndotjes;
- Futja e teknologjisë së re në ndërtim me nivel të ulët zhurme dhe përdorimi i mjeteve me goma;
- Prerja e asfalteve me teknologjinë e kohës, pa zhurmë dhe pluhur (me përdorim uji);
- Përdorimi i mjeteve të mbuluara për largimin e mbetjeve të ndërtimit që shkaktojnë ndotje suplementare, dhe riciklimi i mbetjeve të ndërtimit që mund të ripërdoren, (asfaltet, hekurat e ndërtimit, pjesë metalike, etj.);
- Filtrimi i ujërave që ngelen nga përdorimi në fushën e ndërtimit dhe që ndotin tokën (ujërat me çimento, me acide, lëng xhami, ujërat e makinerive të ndërtimit);
- Të gjitha ujërat e ndotura që përdoren në ndërtime do të trajtohen në mënyrë të përshtatshme. Rekomandohet që uji duhet së pari të kalojë në një seri filtrash ku përdoret edhe rëra ose pellgje precipitimi dhe së fundi, të infiltrohet në tokë para se të derdhet në mjedisin natyror;
- Të merren të gjitha masat për të siguruar nivelin e duhur të sigurisë dhe higjienës në

punë (pajisja e punëtorëve me doreza, maska mbrojtëse, helmetë, etj.);

- Spërkatja me ujë e sipërfaqeve të rrugës të pashtruara për të evituar ngritjen e pluhurave gjatë periudhave me thatësi;
- Minimizimi i sasive të mbetjeve të kantierit nëpërmjet ripërdorimit të tyre.
- Depozitimi përfundimtar i mbetjeve ndërtimore është përgjegjësi e kontraktuesve në bashkëpunim me autoritetet bashkiake. Është i nevojshëm një asgjësim përfundimtar dhe i përshtatshëm i mbetjeve;
- Me qëllim që të pakësohet shkarkimi i tymrave dhe shtimi i zhurmave, kontraktuesit duhet të mundësojnë përdorimin e makinerive moderne me nivel të ulët zhurme dhe shkarkime të ulëta të gazeve dhe tymrave;
- Me qëllim që të ulët ndikimi për banorët dhe mjedisin, duhet bërë monitorimi për të kontrolluar parametrat kryesorë ndotës gjatë ndërtimit (pluhur, zhurmë, kontaminim uji, mbetje të ngurta);
- Të shihen të gjitha mundësitë e ripërdorimit të shtresave dhe asfalteve, me synim evitimin e hedhjes së tyre në vende të papërshtatshme.

### **9.3 STADI NDËRTIMOR ZBATUES. MASA ZBUTËSE TË REKOMANDUARA SHITESË**

- Sisteme sinjalizimi të përkohshme trafiku dhe shenja rrugore për të rritur sigurinë rrugore gjatë ndërtimit;
- Puna duhet të kryhet vetëm gjatë ditës për të mënjanuar zhurmën, pluhurin dhe shkarkimin e tymit gjatë natës.

### **9.4 PERIUDHA E SHFRYTËZIMIT - MASA ZBUTËSE TË DETYRUESHME**

- Respektimi i rregullave të higjienës dhe sigurisë në punë nga ana e personelit për të ulur në maksimum efektin e ndotjes akustike dhe të emetimeve në ajër;
- Mbikëqyrja dhe mirëmbajtja e rrjetit shkarkues të ujërave të përdorur;
- Aplikimi i ndarjes dhe mbledhjes së diferencuar të mbetjeve duke përdorur kontejnerë dhe qese të veçanta;
- Uji që vjen prej sipërfaqes së sheshit duhet të mblidhet duke përdorur një sistem drenazhimi dhe trajtimi primar (vaskë dekantimi dhe yndyrë-mbledhje). Uji nuk duhet t'i drejtohet mjedisit receptor në se është i kontaminuar me substanca organike dhe inorganike;
- Atje ku drurët dhe bimësia duhet të priten për vendosjen e objekteve ndërtimore ose makinerive, duhet të bëhet zëvendësimi i tyre kudo ku është e mundur;

- Rrethimi i objektit mundësisht të bëhet me gardhe të gjelbër pasi ata ndihmojnë në pakësimin e pluhurave dhe shkarkimeve të tjera dhe ruajnë banesat ngjitur me bjektin.

## **10 REKOMANDIME PËR HAPAT E NDËRTIMIT DHE VEPRIMTARISË NDËRTUESE**

Zbutja efektive e ndikimeve mundësohet duke u kërkuar kontraktuesve të marrin të gjitha masat paraprake për pakësimin e ndotjes dhe për të siguruar këtë të gjitha vendet vihen në kushte të pastra e të rregullta për të përmbushur punimet e ndërtimit. Ndikimet mund minimizohen duke u kërkuar kontraktuesve të kryejnë rregullimet për një furnizim privat me ujë, që nuk do të prekte të drejtën e të tjerëve.

Pakësimi efektiv i mbetjeve mundësohet vetëm me sigurimin e një sistemimi në mënyrë të kontrolluar dhe vetëm në vendet e zgjedhura për këtë qëllim.

Gjatë stadiit të projektimit të hollësishëm do të identifikohen vendet për sistemimin e dherave të gjermimit duke llogaritur nevojat, për të pakësuar efektet potenciale keqësuese në minimum. Do të bëhen përpjekje për identifikimin e vendeve si guroret e vjetra dhe gropat, të cilat mund të rimbushen, pa pasur nevojë për të gjetur vende të reja.

Konsulentët e projekteve do të përfshijnë mënyra dhe modele të përshtatshme në punime të përhershme për minimizimin e erozionit kudo që të shfaqet duke përfshirë edhe sistemet e duhura të drenazhimit.

Në të gjitha llojet e punimeve do të minimizohet prerja e drurëve pa kompromentuar peizazhin. Atje ku drurët duhet të priten për të rregulluar punët e ndërtimit kompensimi dhe zëvendësimi i plotë i tyre duhet të paguhet.

## 11 PËRFUNDIME

1. VPNM përfshin parashikimin dhe planifikimin e masave zbutëse të ndikimeve të projektit në mjedisin fizik dhe social.
2. VPNM është një proces që zhvillohet brenda procesit të planifikimit dhe zbatimit të projektit.
3. Qëllimi i VPNM nuk është të pengojë zhvillimin ekonomik dhe as të ruajë të pashqetësuar ekosistemet natyrore, por të balancojë faktorët ekonomikë, teknikë dhe ambienta me kostot përkatëse, si dhe të përmirësojë cilësinë e planifikimit dhe të zhvillimit.
4. Zona në studim ndodhet në Bashkinë Shkodër.
6. Objektivi i VPNM, është që nëpërmjet vlerësimit cilësor e sasior paraprak të parametrave gjeologo-litologjikë, të treguesve hidro-gjeologjikë e hidrologjikë, të kushteve gjeologo-inxhinierike (vetitë fiziko-mekanike), parametrave sizmo-tektonik, morfologjik e gjeomorfologjik, të bazuara në kriteret standarde shkencore ndërkombëtare, sipas IAEGG, të tipizohen dhe të përzgjidhen një sërë parametrash dhe veçorish të sistemeve të shpërmendur natyrorë në shërbim të menaxhimit të infrastrukturës mjedisore, të mbrojtjes së aksidenteve, të përmirësimit të kushteve të punës etj.
7. Ky studim synon, analizimin e faktorëve pozitivë e negativë mjedisore, dhënien e masave zbutëse, si për reduktimin e ndikimeve negative.
8. Ligji Nr. 10440 dt. 07.07.2011 "Mbi vlerësimin e impaktit në mjedis" synon një vlerësim të përgjithshëm, të integruar dhe kohor të impaktit në mjedis të projekteve dhe veprimtarive që zbatohen, duke parandaluar dhe/ose kufizuar impaktin negativ në mjedis; një proces të hapur vlerësimi, të kryer në mënyrë të paanshme ndërmjet pjesëmarrjes së organeve qendrore dhe vendore, anëtarëve të publikut, organizatave jo fitimprurëse, sponsorëve të projektit dhe personave të specializuar në këtë fushë.

*Ekspert i Vlerësimit të Ndikimit në Mjedis*

**Klevis BREGU**