

VLERESIMI I NDIKIMIT NE MJEDIS

Objekti:

RIPARIME NE VEPRAT UJITESE

“Ndërhyrje rikonstruksionin e kanalit ekzistues dhe ndërtim i kanaleve të reja për vaditje”
Bashkia Libohovë



TIRANË 2024

PËRMBAJTJA E VNM

1. HYRJE

2. KUADRI LIGJOR DHE ADMINISTRATIV

2.1 Baza Ligjore.

3. PERSHKRIMI I PROJEKTIT

3.1 Pozicioni gjeografik.

3.2 Statusi i zonës së studiuar dhe objektvi i projektit.

4. TREGUESIT TEKNIKE TE PROJEKTIT DHE KOSTOJA E PROJEKTIT

5. EKONOMIA E ZONES DHE AKTIVITETET KRYESORE TE SAJ

5.1 Statusi i zonës në studim.

5.2 Variantet e zhvillimit në perspektive.

5.3 Mendimi i Komunitetit.

5.4 Planet e zhvillimit urban të zonës.

5.5 Ekosistemet, habitatet dhe pesazhi egzistues.

5.6 Trashëgimia arkitektonike dhe historike.

6. METODIKA E V.N.M

6.1 Objektivat dhe qellimi i V.N.M.-së.

6.2 Metodika e kryerjes se V.N.M.-së.

6.3 Identifikimi i ndikimeve ne mjedis nga zbatmi i projektit.

7. ANALIZA E GJENDJES EKZISTUESE DHE VLERESIMI I SITUATES

7.1 Ndikimet ne mjedis gjate ndertimit te linjes se trasmetimit te ujit.

7.2 Ndikimet ne mjedis si rezultat i sjelljes se materialeve te ndryshme per ndertimin e veprave hidroteknike.

7.3 Vleresimi i efektivitetit te pritshem te masave zbutese.

7.4 Zhurmat.

7.5 Ndikimet në ujrat siperfaqesore.

7.6 Ndikimet në ujrat nentokesore.

8. PLANI I ZBUTJES SE NDIKIMEVE NEGATIVE & REHABILITEMET

8.1 Përdorimi tokës.

8.2 Ndikimi tek njerëzit, ndërtesat dhe objektet e ndertuara nga njeriu.

8.3 Ndikimet e linjët mbi trashgiminë arkitektonike dhe historike, tiparet arkeologjike, vepra të tjera njerëzore.

8.4 Ulja e intensitetit të erozionit dhe zbutja e ndryshimeve të topografisë.

9. NDIKIMET NE FLORE, FAUNE DHE GJEOLGJINE

9.1 Bimet e ujit.

9.2 Flora dhe Fauna.

9.3 Humbja dhe demtimi i tipareve gjologjike, paleontologjike, problemi mjedisit gjelogjik.

10. NDIKIMET E PRITSHME NE MJEDISIN PERRETH

- 10.1 Ndikimet fizike te projektit ne ndryshimet e topografise se zones, tokes, etj.
- 10.2 Ne cilesine dhe sasine e tokes.
- 10.3 Ndikimet ne uje.
- 10.4 Ndikimet e ndotesve dhe mbetjeve ne cilesine e ujit
- 10.5 Ndikimet ne ajer
- 10.6 Ndikimi ne klime
- 10.7 Aromat sulmuese
- 10.8 Ndikime te tjera klimatike
- 10.8 Ndikime te tjera indirekte dhe sekondare, qe shoqerojne projektin
- 10.10 Ndikimet shoqeruese te projektit me projekte te tjera ekzistuese e te propozuara

11. MASAT PER ZBUTJEN E NDIKIMEVE NE MJEDIS GJATE ZBATIMIT TE PROJEKTIT

- 11.1 Organizimi
- 11.2 Masat e sigurimit teknik ne pune
- 11.3 Mbrojtja e mjedisit
- 11.4 Masat e mara per zbutjen e rrezikut ne mjedis dhe shendet

12. MATRICAT PERMBLEDHESE TE NDIKIMEVE NE MJEDIS

- 12.1 Matrica e ndikimeve ne mjedis
- 12.2 Matrica e prioriteteve te ndikimeve ne mjedis gjate fazes se ndertimit dhe shfrytezimit

13. ASPEKTET NEGATIVE DHE POZITIVE TE NDIKIMIT NE MJEDIS

- 13.1 Efektet negative
- 13.2 Efektet positive

14. PROGRAMI I MONITORIMIT TE NDIKIMIT NE MJEDIS TE PROJEKTIT

- 14.1 Plani i monitorimit
- 14.2 Programi i monitorimit

15. KONKLUZIONE DHE REKOMANDIME

1. HYRJJE

Rajoni i Shqipërisë Jugore, ku ndodhet zona e projektit në Qarkun Gjirokastrë, është një hapësirë rëndësishme dhe me vlerë e vendit, parë nga këndvështrimi i zhvillimit ekonomik, industrial dhe potencialit të madh të turizmit që paraqet zona dhe planet urbanistike të miratuara për ndërtimin e fshatrave turistike në afërsi të këtyre zonave.

Shqipëria është palë e një numri Konventash Ndërkombëtare (Barcelona, Ramsari, Konventa e Biodiversitetit, etj), dhe tashme ka një paketë të plotë ligjore për masat mbrojtëse të mjedisit dhe vlerësimin e impaktit ambjental të veprimtarive, shërbimeve apo ndërtimeve në mjedisin veprues.

Ky kuader ligjor dhe angazhimet ndërkombëtare në fushën e mjedisit, shtrojnë shumë detyra ndaj institucioneve për të zbatuar një sistem sa më efektiv për administrimin e ujrave, jo vetëm në drejtim të zgjidhjes së problemit për shfrytëzimin e ujit për ujitjen e tokave të Stojanit Libohovë, por dhe zbatimit të përgjegjësive të rrjedhura nga këto marrëveshje. Vendi ynë duke qenë anetar i një numri konventash, detyrohet të zbatojë një sistem sa më efektiv ekonomik dhe social-mjedisor, për rregullimin e territorit, sidomos në funksion të zgjidhjes së problemeve të ndryshme mjedisore.

Në zhvillimin ekonomik-shoqëror të një vendi, gjithnjë në përputhje me parimin universal të zhvillimit të qëndrueshëm, marrin rëndësi të vecantë gjetja e rrugëve dhe teknologjive me efikasë, si për shfrytëzimin sa më racional të pasurive natyrore, ashtu edhe për kontrollin cilësor dhe sasior të ndikimit mbi mjedis, dhe sidomos në burimet nënujore.

Shkarkimet e lëngëta urbane dhe industriale në ujrat sipërfaqësore janë tashme një dukuri e rëndësishme, të cilat në mënyrë progresive kanë ndikuar në dëmtimin e cilësisë së ujrave të lumjeve tanë. Këto ndikime, shpesh herë të njohura por edhe të panjohura, janë më të dukshme në impaktin që kanë në shëndetin e njeriut dhe në mjedisin në përgjithësi.

Shfrytëzimi i baseneve ujëmbajtëse ka çuar në disa raste në prishjen e ekuilibrave natyrore, për shkak të një shfrytëzimi pa kriter dhe pa rregulla sipas një ligjshmërie të caktuar shkencore. Shfrytëzimi i baseneve ujore është ndërhyrje tepër e rëndësishme në aktivitetin e tij normal. Për këtë qëllim ndërhyrja, me synim shfrytëzimin e prurjes nga rezervuari ekzistues, duhet koordinuar me aktivitete të tjera jetësore dhe ekonomike të zonës. Vemendje e vecantë duhet të kihet sidomos:

- kur këto basene janë afer qendrave të banuara,
- kur nga këto basene furnizohet me ujë të pijshëm pjesa e madhe e fshatrave përreth,
- kur ka objekte industriale që janë të lidhur me nevojat për ujë teknologjik,
- kur zhvillohen aktivitete të akuakulturës,
- kur janë zona që kanë një status të vecantë, etj.

Prishja e këtyre ekuilibrave vjen si pasojë e një shfrytëzimi pa kriter të këtyre baseneve. Duhet të theksojmë se basenet ujëmbajtëse që nuk prishin këto kërkesa dhe që kanë rezerva të shumta të një cilësie shumë të lartë ka pak në vendin tonë.

Në nenin 4 (katër) të Ligjit Nr. 8990, datë 23.1.2003 Për Vlerësimin e Ndikimit në Mjedis është dhënë në mënyrë të qartë se cilat projekte i nënshtrohen vlerësimit të ndikimit në mjedis të cilat klasifikohen si më poshtë:

1. Procesit të VNM.-së i nënshtrohen të gjithë projektet e veprimtarisë, që jepen në shtojcat 1 dhe 2 të këtij ligji, para miratimit tyre nga organet përkatëse.
2. Projektet e veprimtarisë i nënshtrohen dy niveleve të shqyrtimit për vlerësim ndikimi:

- a) Procesit të thelluar të vlerësimit të ndikimit në mjedis nënshtrohen projektet e shtojces 1 dhe projektet e veprimtarisë që kërkojnë të zbatohen në një zonë të mbrojtur.
- b) Procesit të përmbledhur të VNM të cilit i nënshtrohen projektet e shtojces 2 dhe ndryshimet ose rikonstruksionet e projekteve të shtojcës 1.

TAB 1. KLASIFIKIMI I RAPORTIT TE V.N.M.-SE PER PROJEKTIN :
“Ndërhyrje rikonstruksionin e kanalit ekzistues dhe ndërtim i kanaleve të reja për vaditje”
Bashkia Libohovë

Pyetje që duhen marrë parasysh për klasifikimin gjatë zbatimit të projekt-idese apo ushtrimit të veprimtarisë:	Pershkruaj shkurtimisht Po / Jo	Do të ketë nderveprim / ndikim të rëndësishëm? Po / Jo Perse?
1. Do të shkaktohen ndryshime fizike në territor (në topografine, përdorimin e tokës ose burimet ujore etj.)?	Jo	Jo (punimet janë të maskuara në tokë)
2. Do të përdoren burimet natyrore si: toka, uji, materiale ose energji, veçanërisht ato burime që nuk janë të rinovueshme ose me pakicë?	Po	Jo (uji merret nga burimi që përdoret për këtë ujësjellës)
3. Parashikohet përdorimi, magazinimi, transporti apo prodhimi i substancave ose materialeve të demshme për shëndetin dhe mjedisin?	Jo	Jo (materiale të që do të jenë inerte dhe tuba PE të certifikuar sipas CE)
4. Do të prodhohen mbetje të ngurta?	Po (gjatë ndërtimit të objektit)	Jo (të gjitha mbetjet e ngurta do të transportohen dhe depozitohen në vendgrumbullimin e miratuar nga pushteti vendor)
5. Do të ketë shkarkime në ajër të ndotesve, substancave të rrezikshme, toksike ose helmuese?	Jo	Jo
6. Do të ketë zhurma e vibrime apo clirime drite, energjie ose rrezatim elektromagnetik?	Po (zhurma - gjatë ndërtimit)	Po (do të punohet me orar të kufizuar 7 ⁰⁰ -15 ⁰⁰ për të ulur ndikimin)
7. Do të ketë rrezik për ndotjen e tokës e ujerave nga shkarkimi i ndotesve në sipërfaqen e tokës, ujerave sipërfaqësore, nëntokësore, bregdetare ose në det?	Jo	Jo (punimet janë sipërfaqësore deri në 1.4m thellësi dhe do të kryhen me kujdes për të mos prishur strukturën e tokës)
8. Ka rrezik për aksidente që ndikojnë në shëndetin e njerezve apo në mjedis?	Po (gjatë ndërtimit)	Jo (do të zbatohen me rigorozitet kushtet dhe rregullat e sigurimit teknik)
9. Do të ketë ndikime sociale, demografike, mënyra tradicionale jetese, punësim etj?	Po (rritje të normës së sasisë së ujit për frymë)	Po (impakt pozitiv)

10. Ka faktore te tjere qe duhen marre ne konsiderate si zhvillime qe cojne ne pasoja mjedisore apo mundesi per mbivendosje ndikimesh te ndryshme nga veprimtari ekzistuese ose te planifikuara ne zone?	Jo	Jo
11. Ka zona te mbrojtura nga legjislacioni nderkombetar/kombetar per vlerat e tyre ne biodiversitet, ekologji, peizazh, vlera kulturore, historike e arkeologjike?	Jo (nuk perfshihet ne listen e botuar nga MM)	Jo (objekti do të zbatohet në rrugën kryesore dhe rrugicat e lagjeve)
12. Ka zona te ndjeshme mjedisore, si zona bregdetare, male, pyje, kullota, flore, faun e eger, dru frutore ne zone?	Jo	Jo
13. Ka zona me specie te mbrojtura, te rendesishme ose te ndjeshme, rrezikuara kercenuara, ne rrezik zhdukje te faunes e flores, p.sh. per kryqezime, folenizime, pushime, dimerime, migrimet etj. ne zone?	Jo (nuk perfshihet ne listen e botuar nga MM)	Jo (rikonstruksioni nuk cënon florën dhe faunën)
14. Ka zona me ujëra tokësore, nëntokesore apo detare ne zone?	Jo	Jo
15. Ka zona me tipare te spikatura panoramike ose skenike ne zone?	Jo	Jo
16. Ka rruge a infrastruktura te ngjashme qe perdoren nga publiku	Po (Rruga e zonës)	Jo (ka ndikim te dukshëm, por do te
per te shkuar ne vende pushimi etj. ose rruge transporti te mbingarkuara qe mund te ndikohen?		reabilitohet ne gjendjen meparshme)
17. Ka perdorime ekzistuese te tokes (banine, industri, tregti, pushim, bujqesi, pyje, turizem, zona te gjelbra, sportive, argetuese, prona te tjera private etj.) ose plane te ardhshme qe ndikohen?	Po (banime, tregëti)	Jo (ka ndikim të ulët)
18. Është zona nen rrezikun e ndotjes ose demtimeve mjedisore (ku standartet mjedisore jane tejkaluar?	Jo	Jo
19. Është zona me probleme sa i perket termeteve, rreshqitjes dherave, erozionit, permbytjeve, koshteve ekstreme klimatike (ndryshime te temperatures, mjegulla erera te forta)?	Jo	Jo

2. KUADRI LIGJOR DHE ADMINISTRATIV

2.1 Baza Ligjore

Ndërgjegjësimi në Shqipëri është i një niveli të ulët, kjo si rrjedhojë e një legjislativi mjedisor relativisht të ri që është në zhvillim dhe po plotësohet më tej sidomos me rregullore dhe standarte. Aplikimet për VNM kanë si detyrim paketën ligjore të mëposhtme:

- Ligji Nr. 8934, dt 05.09.2002 "Per Mbrojtjen e Mjedisit",

- Ligji Nr. 8990, dt. 23.01.2003 “Per Vleresimin e Ndikimit ne Mjedis”,
 - Vendimin e Keshillit të Ministrave Nr.249, dt 24.04.2003 “Per Miratimin e Dokumentacionit per Leje Mjedisore dhe të Elementeve te Lejes Mjedisore”,
 - Udhezues metodik i Ministrise se Mjedisit, Tirane, “Per Pergatitjen e Raportit te Vleresimit te Ndikimit ne Mjedis”
 - Vendimin e Keshillit te Ministrave Nr. 805, date 04.12.2003 “Per Miratimin e Listes se Veprimtarive qe Ndikojne ne Mjedis per te cilat kerkohej Leje Mjedisore”.
 - Urdharin e Ministrit Nr. 137, date 17.08.2004. “Per Dokumentacionin e Domosdoshem per te kerkuar Leje Mjedisore”, etj.
- Udhezimin Nr.6, date 27.12.2006 “Per miratimi e metodologjise vleresimit paraprak te ndikimit ne mjedis te nje veprimtarie”
- Ligj Nr.10431, Datë 9.6.2011 “Për Mbrojtjen E Mjedisit”
 - Ligj Nr.10440, Datë 7.7. 2011 për Vlerësimin E Ndikimit Në Mjedis
 - Ligji Nr. 111/2012, date 03.12.2012 “Për Menaxhimin E Integruar Të Burimeve Ujore”.

Raporti i Vleresimit Ndikimit ne Mjedis perfshin parashikimin dhe planifikimin e masave zbutese te ndikimit te projektit ne mjedisin fizik dhe special. Ky proces zhvillohet brenda atij te planifikimit dhe zbatimit te projektit, duke paraqitur prioritetet mjedisore dhe listen e veprimeve per zgjidhjen e tyre. Raporti realizon bashkepunimin midis pushtetit vendor, pushtetit qendror dhe biznesit, duke i paraprire zhvillimit te sigurte dhe te qendrushem. Ne vijim jane pershkruar vecorite kryesore te projektit, te cilat, se bashku me investigimet ne vendin e ndertimit te parashikuar, kane sherbyer per identifikimin e ndikimeve te mundeshme ne mjedis gjate nderhyrjes ne permiresimin e furnizimit me uje duke ndertuar rrjetin shperndares per zonen.

3. PERSHKRIMI I PROJEKTIT

3.1 Gjendja Ekzistuese

Gjendja teknike e kanaleve ekzistuese ujitëse është pothuajse jashtë funksionit, me përjashtim të atyre kanaleve të cilat janë investuar dy-tre vitet e fundit. Konstatohet dëmtim i shtresave të betonit, mbushje të kanaleve me vegjetacion dhe dhëra, si dhe dëmtime të veprave të artit.

Kanalet e përfshira në këtë projekt-zbatim, janë kanale ekzistuese dhe janë pjesë e skemës ujitëse. Në këtë studim është parashikuar pastrimi i plote i kanaleve, gërmimi për të arritur seksionin e projektuar në projektin bazë ose fillestar, veshja me beton C16/20 me trashësi 7cm për faqet anësore dhe bazën. Ky projekt ndihmon ndjeshëm në ujitjen e një pjesë të parcelave në studim ose të parcelave Stojan. Nga vizitat në terren, konstatohet se kanali kryesor i marrjes së ujit të parcelave ka nevojë për pastrim dhe riveshje me beton në të gjithë gjatësinë e tij.

Dimensionet e kanaleve janë në përputhje me ato ekzistuese, në përputhje me skemën ujitëse të zonës Stojan nga Rezervuari ujitës Suhë. Në këtë projekt kemi një dimension kanalesh: $b=30$, $h=60$. Është e njohur problematika e garantimit të sasisë së ujit për vaditje të tokave, që të mbulojë parcelat nga ana sasiore ashtu dhe nga ana cilësore. Janë të pakta zonat që e kanë zgjidhur këtë problematike për ujitjen e parcelave.

Kjo situatë vjen për shkak të dëmtimit të kanaleve ekzistuese të cilat e kanë humbur funksionin e tyre që është ujitja e tokave bujqësore të fermerëve të zonës në studim. Kjo është pasojë e disa faktorëve nga të cilët më të rëndësishmit janë ata që paraqiten më poshtë:

1. Ndotsit mikrobiologjik.
2. Humbjet ne rrjet.
3. Amortizimi i rrjeteve ekzistues të ndërtuar para viteve '90.
4. Krijta e nevojës për ujë pas viteve '90 me përdorimin e ujit për vaditje.

FOTO TE GJENDJES EKZISTUESE TE KANALEVE VADITES





1. TREGUESIT TEKNIKE TE PROJEKTIT DHE KOSTOJA E PROJEKTIT

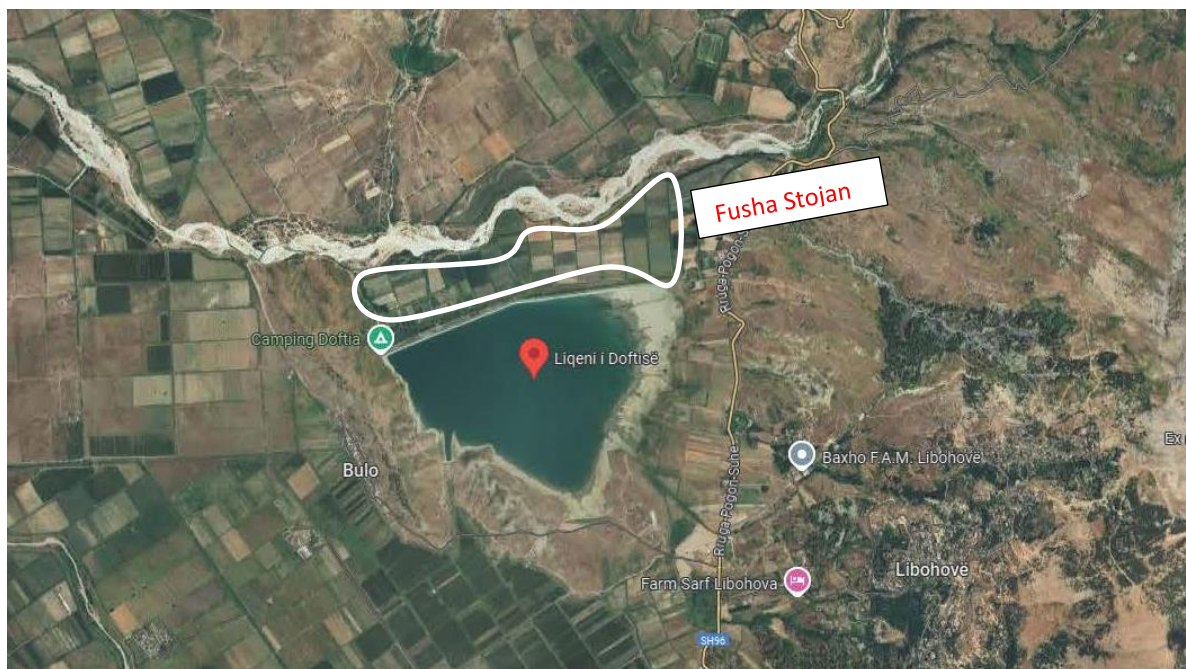
Është studiuar dhe përgatitur projekt për rikonstruksionin e disa kanaleve ujitës ekzistues në Bashkinë Libohovë në zonën afër liqenit të Doftisë fushën e Stojanit të cilat janë pjesë e skemës ujitëse të kësaj zone. Gjatësia totale e kanaleve të përfshira në këtë projekt është 8440ml,ndërsa gjatësia e secilit kanal varion nga 164– 2950ml.

Zona fushore ku për kufizohet

- * në Jug nga ujëmbledhësi Liqeni i Doftisë;
- * në Lindje nga Bashkia Libohovë dhe rruga e Suhës;
- * në Veri nga rrjedha e Lumit të Suhës ;
- * në Perëndim nga kodra përreth liqenit me lartësi 80 ml dhe fshati Bulo.

Lartësitë e kësaj fushe variojnë, nga rreth 220 m në bregun e liqenit deri në lartësinë maksimale rreth 232m ne pjesen veriore afër lumit të Suhës.Më në Jug lartësia e fushës ulet me tej deri në kuoten 217 m mbi nivelin e detit.

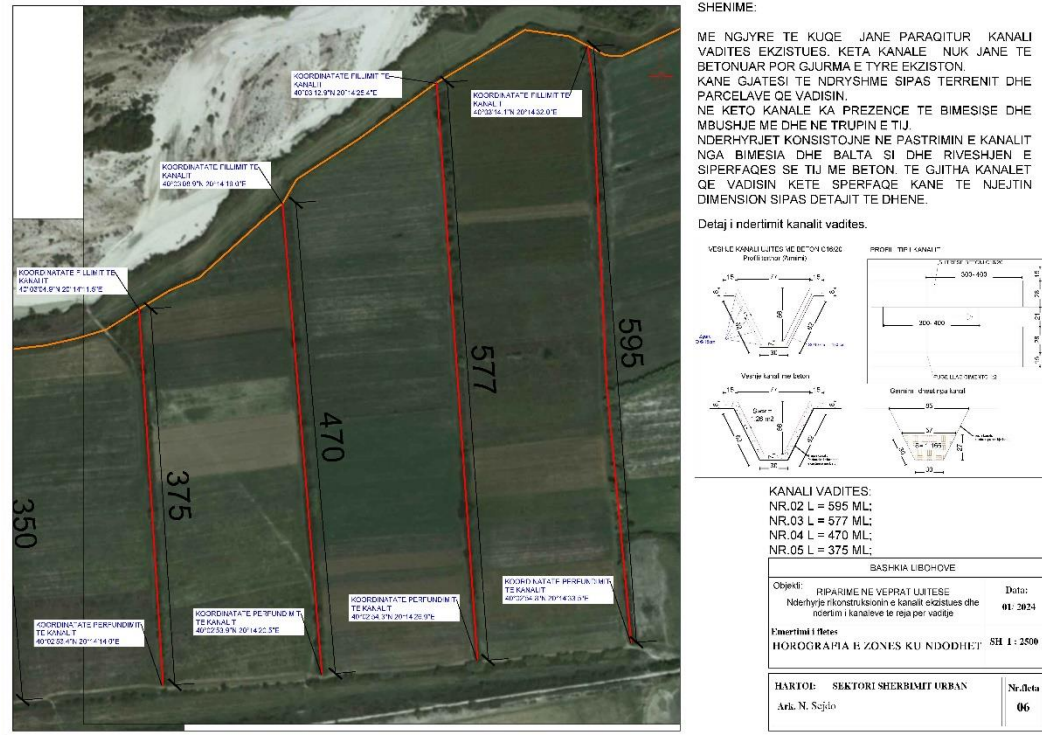
Fusha ku nderhyet per sistemimin e kanaleve sebashku me parcelat dhe siperfaqet qe perfitojne , ze nje siperfaqe te pergjitheshme prej rreth 97 Ha.



KANALET UJITES QE NDERHYET

Hartimi i projektit të objektit të mësipërm, bazuar në programin e investimeve për vitin 2024 të Bashkisë Libohovë. Vlera e preventivit sipas VKM.216 datë 13.04.2023 është **26,883,551 lekë me TVSH.**

Emertimi Kanalit	Gjatesia L(ml)
KANALI FURNIZUES	2950
KU 01	980
KU 02	595
KU 03	577
KU 04	470
KU 05	375
KU 06	350
KU 07	394
KU 08	409
KU 09	285
KU 10	293
KU 11	164
KU 12	186
KU 13	206
KU 14	205



5. EKONOMIA E ZONES DHE AKTIVITETET KRYESORE TE SAJ

5.1 Statusi i zonës në studim

Në këtë zonë jetojnë banorët rezidentë. Këto fshatra historikisht dhe tradicionalisht, gjë që vazhdon edhe sot, ka gjetur zhvillim industria, bujqësia, blegtoria dhe turizmi.

5.2 Mendimi i Komunitetit

Për zhvillimin e këtij projekti investitori që është dhe administratori i rrjetit të vaditjes i ka kushtuar një vëmendje të vecantë bashkëpunimit me pushtetin vendor. Që në fillimin e studimeve përkatëse për këtë projekt, është marre kontakt me drejtuesit lokal ku shtrihet objekti, pasi edhe komuniteti përreth është palë e interesuar.

5.3 Planet e zhvillimit urban të zonës

Zhvillimi i kësaj hapësire parashtron disa kërkesa dhe kushte rigoroze ndaj vendimarrësve. Projekti i rrjetit të vaditjes është pjesë e planeve të zhvillimit të zonës.

5.4 Ekosistemet, habitatet dhe peisazhi egzistues

Zona e kërkuar për rikonstruksion nuk ka ndonjë ekosistem, habitat apo peisazh ekzistues.

5.5 Trashegimia arkitektonike dhe historike

Gjatë hapjes së trasesë nuk mundet të takohen objekte dhe trashëgimi që bartin vlera kulturore.

6. METODIKA E V.N.M.-SË

Ndikimi në Mjedis është bazuar në Master Planin e Zhvillimit të Sektorit të Ujitjes dhe Kullimit të Bashkisë Libohovë, për zhvillimin e sektorit të bujqësisë në periudha afat shkurtër, afat mesëm dhe afatgjatë.

Qellimi i Strategjisë së Bashkisë Libohovë ka të bëjë me zhvillimin sa më efektiv të sektorit:

- 1) Garanton sigurine e ujitjes së tokave bujqësore të fermerëve të zonës Suhë.
- 2) Sistemi i rrjetit vaditës është një sektor mbështëtes për një zhvillim të qendrueshëm të të gjithë sektorëve ekonomik.

Qëllimi i këtij raporti është marrja parasysh e faktorëve që ndikojnë në mjedis gjatë ndërtimit të objektit dhe funksionimit të tij. Ky raport është pjesa me e rëndësishme e dokumentacionit të kërkuar, në zbatim të procedurës së nevojshme gjatë procesit të miratimit të lejes mjedisore. Raporti ka gjithashtu si qëllim të japë një vështrim të përgjithshëm mbi efektet në mjedis, alternativat e mundëshme dhe masat zbutëse të efekteve të padëshirueshme. VNM-ja synon parashikimin e të gjithë efekteve të pritëshme në mjedis, që do të rezultojnë nga një projekt të propozuar, si gjatë zbatimit ashtu dhe gjatë funksionimit të tij. Raporti përfshin gjithashtu parashikimin dhe planifikimin e masave zbutëse të ndikimeve të projektit në mjedisin fizik dhe social me qëllim përmirësimit dhe cilësisë dhe qëndrueshmërisë së mjedisit nëpërmjet:

- Marrja në konsideratë e çështjeve të mjedisit në fazën e përgatitjes së propozimeve në projekt.
- Shqyrtimit të alternativave të ndryshme brenda projektit.
- Nxjerrjes në dukje dhe vlerësimit cilësor me pika të ndikimeve në mjedis të projektit.
- Propozime të masave zbutëse të ndikimit në projekt, etj.

Qëllimi i këtij raporti, i përgatitur për rastin e ndërtimit të rrjetit të kanaleve vaditëse që janë në administrim të Bashkisë Libohovë dhe përmirësimi i sistemit vaditës në zonës e Suhës, është që të identifikojë pasojat e mundëshme negative mjedisore që mund të krijohen gjatë ndërtimit dhe shfrytëzimit të këtyre rrjeteve vaditëse.

Gjithashtu një tjetër synim i këtij raporti është të përcaktojë e të rekomandojë masat tekniko organizative për zbutjen e faktorëve negative që ekzistojnë, dhe të atyre që krijohen gjatë ndërtimit dhe shfrytëzimit të tij.

Raporti i këtij projekti është hartuar për të integruar mbrotjen ambientale në jetën e përditshme, që të udhëheq në ndryshimin e sjelljes së komunitetit, duke u bërë në këto mënyra forca shtytese e përmirësimit të vazhdueshëm. Metoda më e përshtatëshme për ndikimin është ajo e list kontrollit, e cila vendos nga njera anë të gjitha burimet e mundshme të ndikimeve, dhe nga ana tjetër mbartësit e ndikimeve, si dhe parashikimin e madhësisë së ndikimit.

6.1 Objektivat e raportit të V.N.M.-së

Objektivat e raportit konsistojnë në analizimin e faktorëve lokalë e negativë mjedisore, në dhënien e masave zbutëse për reduktimin e ndikimeve negative, si dhe tenton në përmirësimin e vlerave ekologjike e rikrijues të territorit gjatë ndërtimit dhe shfrytëzimit të linjat.

Qëllimi i është, që nëpërmjet vlerësimit cilësor e sasior paraprak të parametrave hidrologjike të treguesve gjeologo-inxhinjerie, parametrave sizmo-tektonike, morfologjike e gjeomorfologjike të bazuara në kritere e standarte shkencore ndërkombetare, të tipizohen dhe të përzgjidhen një sërë parametrash dhe vecorish të sistemeve të sipërpërmendur natyrore, në shërbim të infrastrukturës mjedisore, të infrastrukturës urbane si dhe ndërtimit dhe shfrytëzimit të burimit ujor nga Rezervuari ekzistues i Suhës etj. Ky raport ka për qëllim të shërbëjë:

- Si instrument për mbrotjen e mjedisit;
- Në fuqizimin e komunitetit për veprime në mbrotje të mjedisit;
- Në kontrollin e përdorimit të qëndrueshëm të burimeve natyrore;
- Në rritjen e mirëqënies nga menaxhimi afatgjatë i burimeve ujore;
- Në mbrotje të pasojave financiare dhe social-ekonomike;
- Në rritje të interesimit për bashkëpunim dhe në gjetjen e zgjidhjeve të reja, etj.

6.2 Metodika e kryerjes së V.N.M.-së

Studimi vlerësimit të ndikimit në mjedis u orientua

- nga rëndësia e ndërtimit dhe shfrytëzimit të ujërave sipërfaqësor, me standartet bashkëkohore,
- nga përmbushja e kërkesave vendase dhe të huaja,
- nga vendi ku ai ndodhet, pasuritë natyrore e humane të zonës si dhe vlerave të vecanta të tyre,
- në identifikimin e ndikimeve negative dhe lokale,
- marrjen e masave zbutëse, duke patur parasysh ruajtjen e interesave ekonomike të investimit,
- në masat orientuese për një zhvillim të qendrueshëm etj.

Në këtë raport identifikohen ndikimet lokale e negative në mjediset humane, si dhe është marrë parasysh vlerësimi i rrezikut. Reduktimi i ndikimeve negative, është ndërthurur edhe me ndikime të rëndësishme lokale dhe strukturore në këto faza kyësore:

- Hartimi i objektivave orientuese të V.N.M.-së;
- Mbledhja e materialit bazë ekzistues dhe plotësimi i formularit përkatës për këtë raport (relacioni teknik), si dhe seleksionimit të tyre për përdorim.
- Verifikimi në terren i të dhënave ekzistuese dhe mbledhja e të dhënave biofizike dhe humane;
- Hartimi i VNM dhe dorëzimi tek porositësit si dhe në subjektet vendimarrëse dhe kontrolluese të aspekteve mjedisore në nivel lokal dhe qendror.

6.3 Identifikimi i ndikimeve në mjedis nga zbatimi i projektit

Nga vlerësimi i veçorive kryesore të projektit, dhe me investigimet në zonën e parashikuar për ndërtimin e rrjetit vaditës është bërë identifikimi dhe rivlerësimi i ndikimeve të mundshme në mjedis nga rikonstruksioni i këtyre kanaleve. Në përputhje me Udhëzimin Nr.6, datë 27.12.2006 “Për miratimin e metodologjisë së vlerësimit paraprak të ndikimit në mjedis të një veprimtarie” me këto identifikime dhe vlerësime është plotësuar tabela I e Aneksit II të këtij udhëzimi për të analizuar në mënyrë të detajuar vlerësimet sasiorë të ndikimeve në mjedis nga zbatimi i projektit të ndërtimit të kanaleve vaditëse të zonës në projekt.

IDENTIFIKIMI I NDIKIMEVE NE MJEDIS NGA ZBATIMI I PROJEKTIT

Nr	Pyetje që konsiderohen në fazën e përzgjedhjes	Po/J o	Cilet elemente të mjedisit mund të ndikojnë/ si?	Do të jetë ndikimi domethenës në mjedis? Pse?
1 A do të përfshijë ndërtimi, operimi ose mbyllja e vepimtarisë dhe montimi i teknologjisë dhe pajisjeve veprime që të shkaktojnë ndryshime fizike në topografi, përdorim tokë, ndryshime në trupat ujore etj ?				
1.1	Ndryshime të perkoheshme ose të perhereshme në përdorimin e tokës, mbulesën e saj ,topografin, duke përfshirë ritjen e intensitetit të përdorimit të tokës	Po	Pjesa e tokës ku ndërtohen linjat	Jo (ndërtimi i linjes do shoqërohet me rehabilitim të tokës)
1.2	Pastrimin e tokës ekzistuese, vegjetacionit dhe ndërtimeve ekzistuese?	Po	Pjesa e asfaltit të rrugës ku do kalojë tubacioni	Jo (ndërtimi i linjes do shoqërohet me rehabilitim të tokës)
1.3	Krijimin e përdorimeve të reja të tokës?	Jo		
1.4	Investigime para fazës ndërtimore, si shpime për marrjen e mostrave, provat e tokës, dheut ?	Jo		

1.5	Punime ndertimi?	Po	Ndertim i trasese se linjave	Jo (nuk do kete ndikim domethenes, sepse do te kthehet ne gjendjen fillestare)
1.6	Punime prishjeje?	Po	Prishje të asfaltit të rrugës	Jo (nuk do kete ndikim domethenes, sepse do te kthehet ne gjendjen fillestare)
1.7	Kantiere te perkoheshme pe punime ndertimi ose strehimi per punetoret?	Po	Kantjer ndertimi	Jo (do te jete provizire)

1.8	Punime mbitokesore, struktura ose punime te tokes, germime ose mbushje?	Po	germim, mbushje kanalesh	Jo (nuk kete ndikim do domethenes)
1.9	Punime nentokesore, miniera ose tunele?	Jo		
1.10	Punime bonifikuese?	Jo		
1.11	Germime per hapje kanalesh?	Po	Pjese te tokes ne kanalin e linjes se trasmet të ujit	Jo (nuk do kete ndikim domethenes)
1.12	Struktura bregdetare, si diga, skela?	Jo		
1.13	Struktura ne det?	Jo		
1.14	Procese te ndryshme prodhimi?	Jo		
1.15	Mjedise per magazinim te madhrave e materialeve te ndryshme?	Po	Materiale tuba, rakorderi, inerte,cimento, hekur etj.	Jo (do perdoren ambiente ekzistuese, shtepi private)
1.16	Impiante per trajnimin ose depozitimin e mbetjeve te ngurta e te lengeshme?	Jo		
1.17	Objekte te strehimit punetoreve te shfrytezimit?	Jo		
1.18	Ruge e re, hekurudhe, trafik detar, gjate fazes se ndertimit e shfrytezimit?	Jo		
1.19	Ruge e re, hekurudhe, ajrore, ujore, infrastruktura te tjera transorti, perfshire ruge e stacione te reja te alternuara porte e aeroporte?	Jo		
1.20	Mbyllje apo devijim i rrugeve ekzistuese qe con ne ndryshime ne levizjet e trafikut?	Po	Kalim i mjeteve ne nje korsi ne segmentet ku kryen punime	Jo (devijimi me orare te kufizuara vetem kur punohet)

1.21	Linja ose tubacione te reja transferuese te transmetimit?	Po	Tubacionet e shperndarjes	Jo (pasi te vendosen tubat do te rehabilitohet tereni)
1.22	Rezervuar, argjinatura, kanale nentokesore, regullime apo ndryshime te tjera ne hidrologjine e rrjedhave ujore apo akuifereve?	Jo		
1.23	Ndeprerje te rymave?	Jo		
1.24	Nxjerje ose transferim te ujit nga nentoka ose sipërfaqet ujore?	Jo		
1.25	Ndryshime ne trupat ujore, sipërfaqet e tokes qe ndikojne ne drenimin ose largimin e ujrave?	Jo		
1.26	Transportin e personelit e materialeve te ndertimit, shfrytezimit e mbeturinave?	Po	Nuk do kene ndikim mjedisor	Jo (nuk ka ndikim domethenes)
1.27	Punime afatgjata cmontimi, nxjerjen e mbeturinave ose punime restauruese?	Jo		
1.28	Veprimtari gjate ndryshimit te destinacionit qe mund te kene ndikim ne mjedis?	Jo		
1.29	Hyrjen e njerezve ne nje zone perkohesisht ose ne menyre te vazhdueshme?	Po	Nuk do kete ndikim mjedisor	Jo aktivitetin (lidhet me ndertues)
1.30	Futjen per kultivim te specieve jovendase?	Jo		
1.31	Humbjen e specieve vendase ose diversitet gjenetik?	Jo		
1.32	donje veprim tjetër?	Jo		
2. A do perdoren gjate fazes se ndertimit dhe shfrytezimit te projektit burimet natyrore te tilla si: toka, uji, materiale e burime qe jane te parinovueshme ose te kufizuara?				nergji, iga
2.1	Toke vecanerisht e varfer apo toke bujqesore?	Jo		
2.2	Uji?	Po	Nuk do kete ndikim mjedis	Jo (sasi e paket uji per furnizimin e kantjerit)
2.3	Minerale?	Jo		

Pyetje qe duhet te mbahen parasysh gjate perzgjedhjes				
2.4	Grumbullime lendesh ndertimi (zhavor etj)	Po	Nuk do kete ndikim mjedisor	Jo (rehabilitim toke te perdorurpas ndertimit)
2.5	Pyje dhe lende drusore	Jo		
2.6	Energji, elektrike apo lende djegese?	Jo		
2.7	Ndonje burim tjetër?	Jo		
3. A do te perfshije projekti perdorimin, ruajtjen, transportin, perpunimin dhe prodhimin e substancave e materialeve qe mund te jene te demshem per shendetin e njerezve e mjedisin e risin shqetesimin mbi rreziqet aktuale e te mundshme ne shendetin e njerezve?				

3.1	A parashikon projekti perdorimin e substancave ose materialeve te rrezikshme ose toksike per njerzit dhe mjedisin?	Jo		
3.2	Do rezultojte projekti ne ndryshime me shfaqje semundiesh ose efekt ne vektoret e semundjeve	Jo		
3.3	Do ndikojte projekti ne mireqenien e njerezve ?	Po	Impakt pozitiv	Rritjen e normes per fryme e furniz. me uje
3.4	A ka grupe njerezish qe mund te ndikohen nga projekti, si te semure apo te moshuarit?	Jo		
3.5	Shkaqe te tjera?	Jo		
4. A do te prodhohen mbeturina te ngurta, gjate ndertimit, shfrytezimit ose nxjerje jashte funksioni?				
4.1	Mbeturina dherash zhavori ose minierash?	Po	Nuk do kene ndikim mjedisor	Jo (rehabilitohet toka e perdorur pas ndertimit)
4.2	Mbetje urbane(shtepiake ose tregetia) ?	Jo		
4.3	Mbetje te rrezikshme e toksike apo radioaktive?	Jo		
4.4	Mbetje te tjera te proceseve industriale?	Jo		
4.5	Produkte shtese?	Jo		
4.6	Ujra te zeza ose llumra te tjera nga trajtimet e shkarkimeve te lengeta?	Jo		
4.7	Mbetjet nga ndertimet ose shembjet?	Po	Nuk do kene ndikim mjedis	Jo (do te depozitohen ne vendet e caktuara)
4.8	Mbeturina makinash ose paisjesh?	Jo		
Pyetje qe duhet te mbahen parasysh gjate perzgjedhjes				
4.9	Toka te ndotura ose materiale te tjera?	Jo		
4.10	Mbetje bujqesore?	Jo		
4.11	Mbetje te tjera te ngurta?	Jo		
5. A do te shkarkohen ndotes ne ajer ose cdo substance tjeter e rrezikshme toksike apo e demshme per shendetin nga projekti?				
5.1	Shkarkime nga djegiet e karburanteve nga burime stacionare ose te levizshme?	Jo		
5.2	Shkarkime nga proceset prodhuese?	Jo		
5.3	Shkarkime nga perpunimi i materialeve, perfshi depozitimimin ose transportin?	Jo		
5.4	Shkarkime nga aktiviteti i ndertimit perfshi impiantet dhe pajisjet?	Jo		
5.5	Mbetje e erera sulmuese nga perpunimi i materialeve te ndertimit, ujrave e zeza e mbetjet?	Jo		
5.6	Shkarkime nga inceneratoret e plehrave?	Jo		
5.7	Shkarkime nga djegija e mbetjeve ne ajer?	Jo		
5.8	Shkarkime nga burime te tjera?	Jo		

6. A do te shkaktoje projekti zhurma dhe vibracione ose emetime te drites, energjise termike ose rrezatim elektromanjetik?				
6.1	Nga puna e paisjeve si: motora, franto, ventilus?	Po	Do kete ndikim minimal ne mjedis	Jo (punimet kryhen me orar te reduktuar)
6.2	Nga procese industriale apo te ngjajshme?	Jo		
6.3	Nga ndertime apo prishje?	Po	Do kete ndikim minimal ne mjedis	Jo (punimet kryhen me orar te reduktuar)
6.4	Nga plasje apo futje pilotash	Jo		
6.5	Nga trafiku gjate ndertimit ose shfrytezimit?	Po	Do kete ndikim minimal ne mjedis	Jo (punimet kryhen me orar te reduktuar)
6.6	Nga proceset e ndricimit ose ftohjes?	Jo		
6.7	Nga burimet e rrezatimit elektromanjetik (efektet mbi pajisjet dhe njerezit)?	Jo		
6.8	Nga cdo burim tjetere?	Jo		
7. A do te coje projekti ne rreziqe te ndotjes se tokes, ujit nga shkarkimrt e ndotesave ne toke ne kanalizimet e ujrave te bardha dhe te zeza, ujrat siperfaqesor, nentokesor, bregdetare ose ne det?				
7.1	Nga perpunimi, depozitimi, perdorimi ose shkarkim i lendeve te rrezikshme e toksike?	Jo		
7.2	Nga shkarkimet e ujrave te zeza ose rjedhjeve te tjera (trajtuara e patrajtuara) ne uji ose toke?	Jo		
7.3	Depozitimi ndotesve te shkarkuar ne ajer, uji toke	Jo		
7.4	Nga cdo burim tjetere?	Jo		
7.5	A ka rrezik te ndonje akumulimi afatgjate te ndotesve ne mjedis nga keto burime?	Jo		
8. Ekziston rreziku i aksidenteve gjate ndertimit apo shfrytezimit te projektit qe mund te ndikojne ne shendetin e njerezve apo mjedisin?				
8.1	Shperthime, zjare, nxjerje nga depozitimi, perdorimi e prodhimi i substancave te rrezikshme e toksike?	Jo		
8.2	Nga ngjarje qe kapercenje kufijte e mbrojtjes normale te mjedisit, p sh. demtimi i sistemit te kontrollit te ndotjes?	Jo		
8.3	Nga ndonje shkak tjetere?	Jo		
8.4	Mund te ndikohet projekti nga fatkeqsi natyrore qe shkaktojne deme per mjedisin (permybtje, termete, shkarje etj.)?	Jo		
9. A rezulton projekti me ndryshime sociale, ne demografi, menyre tradicionale jetese, punesim?				
9.1	Ndryshime ne madhesine e popullsisë, moshen, strukturen, grupet sociale etj.?	Jo		

9.2	Nga strehimi i njerezve apo prishja e shtepive, mjediseve te komunitetit, si shkolla, spitale, mjedise sociale?	Jo		
9.3	Nepermjet migrimin te banoreve te rinj ose krijimit te komuniteteve te reja?	Jo		
9.4	Nga realizimi i kerkesave ne ritje per mjedise, sherbime sociale, strehim, arsim, shendet?	Jo		
9.5	Nga krijimi i vendeve te punes gjate ndertimit a shfrytezimit apo humbjes se vendeve te punes me pasoja ne papunesi e ekonomi?	Po	Impakt pozitiv	Impakt pozitiv nga hapja e vendeve te punes
9.6	Ndonje shkak tjetër?	Jo		
10. A do te coje projekti ne presion per zhvillime te metejshme qe mund te kene ndikim te rëndesishem ne mjedis, me shume banesa, rruge te reja, industri, veprimtari mbështëtese				
10.1	A do te coje projekti ne presione per zhvillime te metejshme qe do te kete ndikim te caktuar ne mjedis,si:me shume strehim,rruge te reja, industri, sherbime publike mbështëtese te reja?	Po	Impakt pozitiv	Ritje te cilesise se jeteses dhe sherbimit te pushuesve
10.2	A do te coje projekti ne zhvillimin e mjediseve mbështëtese, zhvillime ndihmese ose zhvillime te nxitura nga projekti qe te kete ndikim mjedisi si: 1. infrastrukture mbështëtese (rruge, furnizim me energji elektrike, trajtim te mbetjeve ose ujrave te perdorura etj.) 2. Zhvillim i strehimit; 3. industri nxjeresë (ekstraktuese); 4. industri funizuese; 5. te tjera	Jo Jo Jo Jo		
10.3	A do te coje projekti ne riperdorim te kantjerit pas shfrytezimit te tij qe do te kete ndikim ne mjedis?	Jo		
10.4	A do te coje projekti ne krijimin e nje precedenti per zhvillime te mevoneshme?	Po	Impakt pozitiv	Per zhvillim ekonomik te zones
10.5	Do kete projekti pasoja kumulative nga afersia me projekte te tjera ekzistuese ose te planifikuara e me pasoja te ngjashme?	Jo		

7. ANALIZA E GJENDJES EKZISTUESE DHE VLERESIMI I SITUATES

7.1 Ndikimet ne mjedis gjate ndertimit te rrjetit vaditës.

Për ndërtimin e këtij rrjeti vaditës do të kryen punime:germimi,hapje kanalesh,punime hekur betoni,si dhe përdorim të makinerive teknologjike, gërmuese dhe transportuese, etj.

Pra gjatë kryerjes së këtyre operacioneve do të ketë krijim te pluhurave në sasira të vogla si rezultat i punimeve të ndryshme që duhen bërë në të.Për të bërë të mundur reduktimin në minimum të pluhurave gjatë transportit është e domosdoshme që makinat transportuese të lagen dhe të mbulohen.

7.2 Ndikimet në mjedis gjatë largimit të materialeve që do të largohen nga kanalet vaditëse, etj Terreni nëpër të cilin do të kalojnë kanalet , tregon se kemi të bëjmë me germime minimale. Pjesa më e madhe e materialeve të germimit do të largohen nga kanalet, pasi do të përdoret material rëre dhe zhavor për betonimin e seksionit të tyre.Megjithatë një sasi e vogël dheu i germuar do të largohet nga sheshi dhe duhet të depozitohet në vende të caktuara nga pushteti vendor. Pikerisht pushteti vendor duhet të caktojë vendin e përshtatshëm ku do të depozitohen pa shkaktuar ndotje të tjera në mjedis.

7.3 Ndikimet në mjedis si rezultat i sjelljes së materialeve të ndryshme Megjithatë kemi të bëjmë me hapje kanalesh të permasave të vogla (thellessia 1,0-1.2 m), nuk do të kemi vullme të konsiderueshme materialeve ndërtimi (rere, zhavor, hekurt etj.) që do të sillen nepermjet makinave të tonazhit të lartë,të mesëm dhe të vogël sipas rastit. Të gjitha këto makina do të rrisin trafikun dhe nivelin zhurmave. Është menduar që punimet të kryhen në orar të kufizuar nga ora 07.00-15.00.

7.4 Vlerësimi i efektivitetit të prishëm të masave zbutese Realizimi i objektivave dhe treguesve të prishëm të parashikuar në projektin e ndërtimit të rrjetit të vaditjes, do të varet nga respektimi i treguesve të përcaktuar në këtë raport. Kontrolli i monitorimit dhe përmirësimi i vazhdueshëm, sipas kushteve të shfrytëzimit të krijuar gjatë aktivitetit, do të çojë përfundimisht në përfitimin e pamjeve të parashikuara në projekt.

7.5 Zhurmat Gjatë ndërtimit të rrjetit të vaditjes të kanaleve Stojan,do të ketë angazhim të makinerive për punime germimi, montimi, transporti materialeve, etj.Për të zbutur efektin e trafikut të ngarkuar dhe zhurmave që shoqërojnë atë, me qëllim uljen e shqetësimeve për popullatën përreth zonës së ndërtimit, si rrugë kantjerit do të përdoren ku të jetë e mundur rrugët dytësore.Projekti nuk parashikon rrugë ndihmese. Transportimi i materialeve të ndërtimit në rruget egzistuese do të programohet me kujdes për të shmangur cdo shqetësim në trafikun lokal. Gjatë natës, automjetet e transportit të materialeve do të kërkohet që të operojnë me shpejtësi të ulta dhe do të ndalohet përdorimi i borive.

7.6 Ndikimet në ujrat sipërfaqesore Zbatimi i këtij projekti nuk le shkas për ndotjen e ujrave të rrjedhes sipërfaqësore nga ndotës të ndryshëm si karburantet,lëndet helmuese etj.Nuk pritet të ndodhë ndonjë ndotje nga shkarkimet në tokë,e më pas të shpëlahen nga rreshjet, ndërsa nga karburantet mund të kenë vetëm ndotje aksidentale nga rrjedhja e mjeteve të punës.

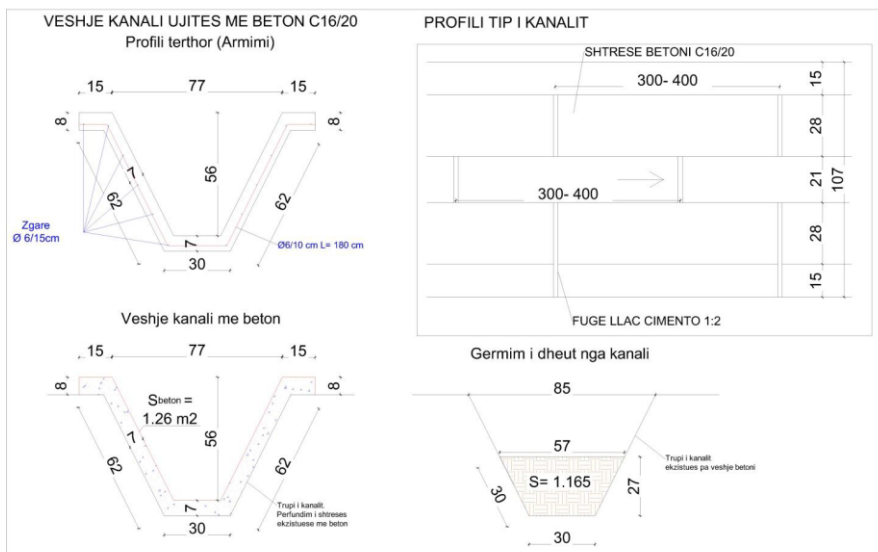
7.7 Ndikimet në ujrat nëntokësore **Zbatimi i projektit nuk ka ndikim në ujrat nëntokësore,pasi kanalet janë në parcela ekz.dhe thellësia e kanalit është e vogël krahasuar me shtresat e rrugës.**

8. PLANI I ZBUTJES SE NDIKIMEVE NEGATIVE DHE REHABILITIMET

8.1 Përdorimi tokës

Ndërtimi i kanaleve dytësore vaditëse,nuk krijon shqetësim për komunitetin përreth gjatë fazës së shfrytëzimit por shqetësim në fazën e ndërtimit që lidhen me trafikun, zhurmat dhe pluhurin.Punimet e ndërtimit do të vazhdojnë për një periudhë të vogël kohe dhe nuk do të krijohen dëmtime të tokës.Sipas terrenit ku shtrihen kanalet është përcaktuar 1 kategori germimi të tokës,kjo mbështetur në përbërjen gjeologjike të tokës në këtë zonë.Tok mesatare k.III në pjesën e ulët të zonës nën rrezervuarin e Suhës

Punimet e germimit të kanaleve vaditëse janë paraqitur në vullmet e detajuara të shoqëruara me tabela ,pjesë e dokumentacionit të projektit e preventivit për secilin kanal. Më poshtë japim profilat e kanaleve për tu hapur me makineri dhe një pjesë me krah për këtë objekt:



8.2 Ndikimi tek njerëzit, ndertesat dhe objektet e ndertuara nga njeriu

8.2.1 Ndikimi ne popullsi

Ndërtimi i rrjetit vaditës, në këtë zonë nuk ka për të sjellë probleme për komunitetin e kësaj zone. Realizimi i këtij projekti, nuk do të shkaktojë ndryshime në popullsinë e saj, apo zhvendosje të saj për shkak të këtij aktiviteti. Ndërkohë duhet të theksojmë që ndërtimi i kanaleve vaditëse, do të ketë avantazhe të medha, jo vetëm për biznesin, por dhe për turizmin e kësaj zone. Planet në perspektivë për shtrirjen që do të ketë zonë në një të ardhme të afërt, kjo e bazuar dhe në studimin urbanistik të miratuar.

Ndërkohë duhet theksuar dhe fakti që në këtë aktivitet mendohen të punësohen një numër i konsiderueshëm punonjësish duke zbutur e papunësnë.

8.2.2 Ndikimet ne peisazh

Kemi theksuar se karakteristike e rrjetit të vaditjes, është ruajtja dhe mos ndryshimi i peisazhit dhe mjedisit të saj, prandaj peisazhi nuk ka për të patur asnjë dëmtim dhe nuk do të ketë nevojë për rigjenerim të peisazhit për periudhën e ndërtimit dhe shfrytëzimit.

8.3 Ndikimet e kanaleve vaditëset mbi trashgimime arkitektonike dhe historike, tiparet arkeologjike, si dhe vepra te tjera njerëzore

Si rezultat i ndërtimit të kanaleve vaditëse në zonën e Stojan, nuk ka dhe nuk do të ketë ndikime negative mbi trashëgiminë arkitektonike dhe historike, tiparet arkeologjike, si dhe mbi vepra të tjera njerëzore, sepse në zonën dhe përreth saj, nuk ka objekte të një rëndësie të vecantë të karaktereve të mësipërme.

8.4 Ulja e intensitetit të erozionit dhe zbutja e ndryshimeve te topografise

Qëllimi i projektit lidhet me ndërtimin e rrjetit të vaditjes të kanaleve dytësore. Ndër objektivat themelore të këtij aktiviteti është ujitja e tokave të fermerëve, ndërkohë që mungesa e tij po krijon shumë probleme tek fermerët e zonës.

9. NDIKIMET NE FLORE, FAUNE DHE GJEOLOGJINE

9.1 Bimet e ujit

Në zonën ku do të merret uji nuk ka bimë uji, për vetë morfologjinë që ka rezervuari, dhe për karakterin abraziv të tij po kështu edhe në zonën ku do të ndërtohen kanalet vaditëse. Nga ky aktivitet nuk do të ketë dëmtime të tyre.

9.2 Flora dhe Fauna

Zona sic është përshkruar edhe më lart, është e mbushur me bimësi, pasi kanalet që do kalojnë nëpër parcelat nuk dëmtojnë asgjë. Fauna e zonës, sidomos ajo ujore, nuk pëson ndonjë ndryshim të ndjeshëm nga ky projekt.

Aktiviteti i ndërtimit e shfrytëzimit nuk sjell influence negative në folelizim, shumëzim, etj. Gjatë fazës së shfrytëzimit nuk ka elemente të shqetësimit për dëmtimin e faunës.

Po ashtu edhe fauna karakteristike e zonës është e paprekshme nga ndikimet e ndërtimit të këtyre kanaleve, për arsye se aktiviteti i ndërtimit dhe shfrytëzimit nuk dëmton as në lloj as në numër elementët e florës dhe faunës, si pjesë përbërëse e këtij rajoni.

Pra, si përfundim theksojmë se ndërtimi i rrjetit vaditës dytësor dhe shfrytëzimi i tij nuk e dëmton florën dhe faunën e kësaj zone. Ndërtimi i rrjetit të vaditjes, do jetë një ndihmë e madhe për këtë zonë për vet kushtet për kërkesë të madhe për ujë të vaditjes së parcelave të fermerëve.

9.3 Humbja dhe dëmtimi i tipareve gjologjike, paleontologjike, problemi i mjedisit gjeologjik

Në pikëpamje të strukturës gjeologjike dhe pamjes së relievit, kjo zonë nuk ka vecori tipike dalluese dhe nuk ka asnjë arsye të vlerësohet ose të merret parasysh gjatë këtij aktiviteti. Kjo zonë përbën një peisazh të zakonshëm gjeologjiko-gjeomorfologjik, karakteristike e këtij rajoni.

10. NDIKIMET E PRITSHME NE MJEDISIN PERRETH

10.1 Ndikimet fizike te projektit ne ndryshimet e topografisë së zonës, tokës, etj.

Gjatë ndërtimit të kanaleve vaditëse dhe projekteve përkatëse, do të ketë ndryshime pothuajse të papërfillshme të topografisë lokale. Në projekt janë parashkuar një rradhë ndërhyrjesh që në kombinim me masat e tjera suplementare të sistemimit dhe trajtimit, parandalojnë erozionin e mundshëm.:

- Ndikimet në përdorimin e tokës dhe të burimeve
- Në cilësinë dhe sasinë e tokës arë

Sipërfaqja që do të përdoret për ndërtimin e kanaleve është në ndarjet e parcelave të fermerëve dhe nuk dëmton sipërfaqja e tokës. Kanalet vaditëse janë ekz. dhe nuk dëmtojnë tokën bujqësore. Ndërtimi i këtyre veprave hidroteknike në këtë zonë, nuk ndikon negativisht në cilësinë e sasinë e tokës. Në zonën e ndërtimit, hap pas hapi është parashkuar sistemimi i terrenit dhe si pasojë zhvillimi i bimësisë spontane të mëparëshme të kësaj zone.

10.2 Në cilësinë dhe sasinë e tokës

Sipërfaqja në të cilën do të ndëtohet rrjeti kanaleve vaditëse nuk është në tokën bujqësore por në ndarjen e parcelave. Ndërtimi i kanaleve dytësore nuk përbën asnjë problem për sa i përket cilësisë së tokës.

10.3 Ndikimet në ujë

Ndërtimi i kanaleve dytësore të vaditjes, nuk sjell asnjë ndikim cilësinë së ujit, pasi ai është i gjithi i ri dhe vepra e marrjes së ujit është ekzistuese në gjendje të mirë pune. Projekti nuk do të ndikojë negativisht në ujrat sipërfaqësore që përdoren për vaditje nga fermerët, pasi veprat janë ekzistuese. Zbatimi i projektit nuk do të ndikojë negativisht në ujrat sipërfaqësore, pasi nuk do të krijohen basene të mëdha për rregullimin e rregjimit të prurjeve që krijohet nga ky burim nuk do të thahet dhe të krijojë probleme me basenin e tij.

10.4 Ndikimet e ndotësve dhe mbetjeve në cilësinë e ujit

Gjatë ushtrimit të këtij aktiviteti nuk do të ketë ndikim në cilësinë e ujit,

10.5 Ndikimet në ajër

Ushtrimi i këtij aktiviteti nuk ka ndikim në cilësinë e ajrit të zonës, mbasi gjatë shfrytëzimit nuk do të ketë emetime të gazrave dhe pluhurave.

10.6 Ndikimi në klimë

Gjatë ushtrimit të këtij aktiviteti nuk ka ndikim në klimën e kësaj zone.

10.7 Aromat sulmuese

Gjatë ushtrimit të këtij aktiviteti nuk ka emetime të aromave të ndryshme të cdo lloji qofshin ato.

10.8 Ndikime të tjera klimatike

Gjatë ushtrimit të këtij aktiviteti nuk priten ndryshime të dukshme klimaterike, si në drejtim të përmirësimit ashtu edhe në atë të përkeqësimit të saj.

10.9 Ndikime të tjera indirekte dhe sekondare, që shoqërojnë projektin

Projektet e tjera si p.sh. rrugët e reja, kanalet e ujrave të zeza, banesat, linjat e energjise, telekomunikacionet, etj.nuk do të ndikojnë në realizimin e këtij projekti,pasi ne zonën që prek ky projekt nuk ka elemente të infrastruktures sic u përmenden më lart,janë bërë të gjithë azhornimet e tyre dhe do të synohet shmangja e intersektimit të tyre.

10.10 Ndikimet shoqëruese te projektit me projekte te tjera ekzistuese ose te propozuara

Ushtrimi i këtij aktiviteti do të ndikojë pozitivisht në zhvillimin e bujqësisë si dhe në rritjen e nivelit social ekonomik në zonë.

11. MASAT PER ZBUTJEN E NDIKIMEVE NE MJEDIS GJATE ZBATIMIT TE PROJEKTIT

11.1 Organizimi

Rrjeti vaditës dytësor do të jetë në administrimin e Bashkisë Libohovë dhe do të ketë drejtues teknik,specialist, punëtor mirembajtje, shofer etj.

11.2 Masat e sigurimit teknik ne pune

Mbrojtja në punë dhe ruajtja e shëndetit te punonjesve që do të punojnë në ndertimin dhe shfrytëzimin e rrjetit vaditës dytësor do të realizohet duke zbatuar rregullat e sigurisë dhe mbrojtjes në punë.Gjatë ndërtimit të kanaleve vaditëse, duhet të jenë në qendër të vëmendjes problemet e sigurimit teknik dhe mbrojtjes në punë, pasi këto janë me të rëndësishmet dhe që kërkojnë një vlerësim shume serioz nga ana e drejtuesit të punimeve.

- Para së gjithash në të gjithë operacionet duhet të punësohen specialist me eksperience pune në këtë fushë.
- Drejtuesi teknik i punimeve duhet të bejë instruktimin teknik të punonjesve,sipas kërkesave të rregullores për këto punime.
- Në mjediset që do të punohet do të jetë gjithmon kutia e ndihmës së shpejtë,dhe të jetë e mbyllur me kyc dhe të mbahet nga një punonjës që do të jetë gjithmon i gatshëm.
- Punëtorët që do të punojnë për hapjen e kanaleve, duhet të jenë të paisur nga firma me të gjitha mjetet mbrojtëse dhe veshje të dukshme,kapele plastike, rroba pune, dorashka, etj.
- Një kujdes i vecantë duhet treguar edhe gjatë ndërtimit të kanaleve vaditëse,duke zbatuar me korrektesi projektin e zbatimit në përgjithësi.
- Për rastet e mundëshme të renies së zjarrit,në objekt duhet të jenë të vendosura shuaresit me gaz shkumues. Punonjësit duhet të jenë të instruktuar për rastet e renës së zjarrit si dhe për rastet e aksidenteve në punë.

Mbrojtja në punë dhe ruajtja e shëndetit punonjësve që do punojnë do të realizohet duke zbatuar:

- Rregulloren e sigurimit teknik për punimet pranë linjave të tensione te larta,
- Normativat e ndotesve ne mjediset e punes te miratuara nga Inspektoriati i Higjenes së Punës,
- Garancinë e lëndëve të para si të padëmshme për shëndetin e puntorëve në të gjitha fazat e punës me to.

Operacionet e punës në mjediset e punës kërkojnë përdorimin e veshjeve personale speciale për të realizuar mbrojtjen nga zhurmat.

Sigurimi teknik dhe mbrojtja në punë do të jenë dy detyrat kryesore të stafit drejtues dhe i punonjesve.

Një ndër kërkesat e Shoqërise sipërmarrëse për makinerite e blera, është që rreziku i aksidenteve në punë dhe prekja e shëndetit nga agjentet e ndryshem fizik apo kimik të jetë sa më e vogël. Kjo do të bëjë të mundur që të ulen në minimum pasojat që vijnë nga proceset e ndryshme të punës.

11.3 Mbrojtja e mjedisit

Kanalet vaditëse do të zhvillohen në harmoni me vlerat e natyrës. Zona nuk përmban habitate potenciale për biodiversiteti. Ndërtimi i veprës hidroteknike kërkon realizimin e punimeve për ujitjen e tokave të fermerëve Vëmendje kryesore gjatë këtyre punimeve duhet të tregohet në dy aspekte;

- 1) sistemimi i materialit inert të krijuar nga keto punime,
- 2) sistemi i infrastukturës ekzistuese duke evituar fillimin e prishjes se saj nga ujrat e shiut.

Studimi i hollësishëm e masave të propozuara nga projektuesit e këtij rrjeti vaditës janë garanci që këto probleme mjedisore do të jenë minimale. Pra mund të themi se nga ky aktivitet nuk pritet të ketë ndikim mjedisor të matshëm pasi:

- Nuk ka prodhim të mbetjeve të rrezikshme
- Nuk shkakton ndotje të tokës me shkarkime të ndryshme të lengeta, apo të ngurta
- Nuk ka shkarkime në ajër të gazrave apo tymrave
- Zhurmat në mjediset e punës do të jenë brenda normës sanitare të lejuar dhe për pasoje as zhurmat në mjediset e jashtme nuk pritet të kenë ndikim në popullatën perreth
- Nuk ka clirim të aromave të ndryshme, etj
- Ka vlera normale të temperaturës dhe të lagështisë në mjediset e punës
- Janë parashikuar marrja e të gjitha masave për mbrojtjen në pune dhe masat për evitimin e rrezikut të zjarrit.

Sipërmarësi ka mjetet e nevojshme teknike dhe financiare për të zhvilluar këtë aktivitet dhe kërkon të jetë e pajisur me të gjitha lejet përkatëse, sipas legjislacionit shqiptar. Raporti i Vlerësimit të Ndikimit në Mjedis për ndërtimin e rrjetit të vaditjes është përgatitur si pjesë e dokumentacionit që duhet për të marrë miratimet e zhvillimit të aktivitetit nga institucionet përkatëse.

Raporti është përgatitur sipas kërkesave të Ligjit Nr. 8034 dt. 05.09.2002 “Për Mbrojtjen e Mjedisit” dhe Ligjit Nr. 8990, dt. 23.1.2003 ‘Për Vlerësimin e Ndikimit në Mjedis’. Ai synon të japë aspektet mjedisore të aktivitetit dhe ndikimet e mundshme në mjedis si rezultat i zhvillimit të tij.

Në Raportin e Vlerësimit të Ndikimit në Mjedis shoqëria jep informacionin e duhur:

- për aktivitetin që është menduar të kryhet në perputhje me kërkesat mjedisore,
- për zhvillimin e aktivitetit të rrjetit vaditës do të jetë në përputhje me kriteret për mbrojtjen e mjedisit.

11.4 Masat e mara për zbutjen e rrezikut në mjedis dhe shendet

Sic u theksua dhe më lart, mund të pohohet se rreziku në mjedis në zonën që do të realizohet projekti i ndërtimit të rrjetit të kanaleve vaditëse, është i minimizuar deri në atë shkallë sa mund të themi se nuk do të jetë prezent. Punime për ndërtimin e kanaleve do të jenë konform me cilësinë dhe standartet në fuqi.

12. MATRICAT PERMBLEDHESE TE NDIKIMEVE NE MJEDIS

Në përputhje me Udhëzimin Nr.6, datë 27.12.2006 “Për miratimin e metodologjise së vlerësimit paraprak të ndikimit në mjedis të një veprimtarie” është ndërtuar matrica e ndikimeve të projektit të ndërtimit të rrjetit shpërndarës, gjatë fazës së ndërtimit dhe shfrytëzimit. Matrica është ndërtuar në përputhje me Aneksin II të pjesës së dytë të këtij udhëzimi.

Tipare te mjedisit te projektit, te cilat mund te ndikohen nga projekti lokal apo perreth vendodhjes se projektit	Identifikimi i ndikimit ne mjedis			
	Ne ndertim		Ne shfrytezim	
	Po	Jo	Po	Jo
Zone te mbrojtura nga legjislacioni per vlerat e tyre ekologjike, peisazhe, kulturore		X		X
Zona te tjera te rendesishme ose te ndjeshme per arsye te ekologjisesse tyre				
a. ligatina		X		X
b. rjedhje ujore ose trupa te tjere ujore		X		X
c. zona bregdetare		X		X
d. male		X		X
e. pyje		X		X
Zona te perdorura nga specie te mbrojtura, te flores e faunes, per kyqezim, folenizim, ushqim, pushim, dimerim,migrim		X		X
Ujrat e brendeshme, tokesore, bregdetare, detare e nentokesore		X		X
Zona me vlera te larta peisazhi e skenike		X		X
Rruge ose mjedise te tjera te perdorura nga publiku per pushime ose aktivite te tjera.	X			X
Rruge transporti qe jane te mbingarkuara	X			X
Zona me rendesi historike e kulturore		X		X
Vendosja e projektit ne nje zone shume te dukshme nga shume njerez		X	X	
Humbje te tokes se gjelber		X		X
Perdorime ekzistuese te tokes ne/ose reth vendit te zbatimit te projektit, qe ndikohen nga projekti				
a. shtepi, oborre ose prona te tjera private	X			X
b. industri		X		X
c. tregeti		X		X
d. rekreacione		X		X
e.hapesira publike	X		X	
f. mjedise te komunitetit		X		X
g. bujqesi		X		X
h. pyie		X		X
i. turizem		X		X
j. miniera		X		X
		X		X
Plane perdorime te ardhshme te tokes te cilat mund te ndikohen prej tij		X		X
Zona me densitet te larte popullsie e ndertimesh		X		X

Zona te zena nga perdorime te ndjeshme te tokes			
1. spitale		X	X
2. shkolla		X	X
3. vende kulti		X	X
4. mjedise te komunitetit		X	X
Permbajtja ne zone e burimeve te rendesishme, me nje cilesi te larte ose te pakta qe mund te ndikohen			
1. burime ujrash nentokesor		X	X
2. ujra siperfaqesore		X	X
3. pyje		X	X
4. bujqesi		X	X
5. peshkim		X	X
6. turizem		X	X
7. minerale		X	X
Zone subjekt I ndotjes ose demtimeve mjedisore p.sh, ku standartet ekzistuese mjedisore jane tejkaluar		X	X
Zone e ndjeshme ndaj termeteve, reshqitje toke, erozionit, permbytjeve ose kushteve klimatike		X	X
Ndryshim i kushteve fizike te perberesve mjedisor			
1. mjedisi atmosferik		X	X
2. uji-sasia, rrjedhat ose nivel i lumit, liqenit, uji nentoksor		X	X
3. grykederdhjet, uji bregdetar ose detar		X	X
4. toka-sasia, thellesi, lageshti, qendrueshmeri, erodibilitet		X	X
5. kushtet gjeologjike dhe te siperfaqes se tokes		X	X
Shkarkimet nga zbatimi i projektit te ndikojne ne cilesine e perberesve mjedisore			
1. cilesia e ajrit lokal	X		X
2. cilesi e ajrit global,ndryshim klimatik, ngushtim i shtreses se ozonit		X	X
3. cilesi e ujit: lumenj,liqen, ujra nentokesor		X	X
4. grykederdhjet, ujrart bregdetare ose detare		X	X
5. statusi ushqyes dhe eutrofikimii ujrave		X	X
6. acidifikimi i tokes ose ujrave		X	X
7. toka		X	X
8. zhurmat	X		X
9. temperatura, rezatimi ndricues e elektromanjetik	X		X
10.prodaktiviteti i sistemeve natyrore ose bujqesore		X	X
Ndikimi ne disponibilitetin apo pamjaftueshmerine e burimeve te mundshme ne nivel lokal ose global			
1. Karburantet		X	X
2. Ujrat		X	X
3. Minerale dhe aggregate		X	X
4. Lende drusore		X	X
5. Burime te tjera jo te rinovueshme		X	X

6. Kapacitetin e infrastruktures ne vend		X		X
Ndikimi ne shendetin ose mireqenien e komunitetit				
1. Cilesine e ajrit, ujit, ushqimet		X		X
2. Semundje ose vdekshmeri e komuniteteve ekspozimi ndaj ndotjes		X		X
3. Shfaqiq ose shperndarja e bartesve te semundjeve		X		X
4. Ndjeshmeria e individeve te vecante, komuniteteve ndaj semundjeve		X		X
5. Perceptimi individual i sigurise personale		X		X
6. Kohezioni dhe identiteti i komunitetit		X		X
7. Identiteti kulturor dhe shoqatat		X		X
8. Te drejtat e minoriteteve		X		X
9. Kushtet e strehimit	X			X
10. Punesimi		X		X
11. Kushtet ekonomike		X		X
12. Institucionet sociale				

12.1 Matrica e ndikimeve ne mjedis

Matrica e prioriteteve te ndikimeve ne mjedis gjate fazes se ndertimit dhe shfrytezimit

Matrica e prioriteteve te ndikimeve ne mjedis gjate fazes se ndertimit dhe shfrytezimit te projektit te ndertimit te rrjetit shperndares te furnizimit me uje, jane ndertuar ne perputhje me Udhezimin Nr. 6, date 27. 12 2006 “ Per miratimin e metodologjise se vleresimit paraprak te ndikimit ne mjedis te nje veprimtarie”.

Pyetesori i prezantuar ne Aneksin 2 te pjeses se trete te udhezimit është perceptuar dhe zgjeruar mbështetur ne eksperiencen bashkohore te vleresimit te ndikimit ne mjedis te projektit te ndertimit te rrjetit.

12.2.1 Matrica e prioriteteve te ndikimeve ne mjedis gjate fazes se ndertimit

Ngjarjet gjate fazes se ndertimit	Faktoret qe ndikohen	Impakti	Prioriteti
Kerkime gjeologjike	Kafshet e egra	Zhurme	I neglizhueshem
Prerje e vegjetacioneve ekzistuese	Pyjet	Ndryshimi i habitatit	I neglizhueshem
Zgjerimi i rugeve ekzistuese	Komuniteti	Krijimi i oportunitetit, ndryshimi i habitatit	I neglizhueshem
Levizje e tokes	Gjeologjia e zones	Stabiliteti i shpateve	I neglizhueshem
Germime kanalesh	Hidro-gjeologjia e zones	Ndryshimi i rrjedhes se ujit	I larte
Mbushje permanente me materiale te shpateve	Gjeologjia e zones	Stabiliteti i shpateve	I neglizhueshem
Realizimi i pritave provizore	Jeta e ujit, hidro-gjeologjia e zones	Ndryshimi i hidrografise se akuiferit	I neglizhueshem
Krijimi i akumulimit te perkohshem te dherave	Gjeologjia e zones	Stabiliteti i shpateve	I neglizhueshem
Zhvendosje e perkohshme e personave, rrugeve, linjave elektrike	Komuniteti	Krijimi i oportunitetit,	I neglizhueshem

Realizimi i rrugëve ndihmese dhe kantieri	Komuniteti, kafshet egra	Ndikimi vizual, shqetesimi i kafsheve te egra	I ulet
Mbetje te ngurta te basenit	Ekosistemi ujor	Ndryshimi i habitatit	I neglizhueshem
Devijimi i basenit	Ekosistemi ujor	Ndryshimi i habitatit	I neglizhueshem
Perdorimi ekskavatoreve, kamionave, makinave per personelin	Komuniteti, kafshet egra	Zhurme	I larte
Prezenca njerzore ne vend gjate punimeve	Komuniteti, kafshet egra	Zhurme	I larte

12.2.2 Matrica e prioriteteve te ndikimeve ne mjedis gjate fazes se shfrytezimit

Ngjarjet gjate fazes se ndertimit	Faktoret qe ndikohen	Impakti	Prioriteti
Prodhim energjie e rinovueshme	Komuniteti	Reduktim i dotjes se mjedisit	I neglizhueshem
Vepra e marrjes	Ekosistemi ujor	Modifikimi i habitatit	I neglizhueshem
Veprat permanente ne shtratin e basenit	Ekosistemi ujor	Modifikimi i habitatit	I neglizhueshem
Kanalet i rrjetit shperndares	Ekosistemi ujor	Modifikimi i habitatit	I larte
Tubacionet e trasmetimit	Kafshet e egra	Ndikim vizual	I larte
Linjat e reja elektrike	Komuniteti, kafshet e egra	Ndikim vizual	I neglizhueshem
Shkembinjte e thyer	Ekosistemi ujor, komuniteti	Modifikimi i habitatit, ndikim vizual	I neglizhueshem
Argjinaturat	Ekosistemi ujor, komuniteti	Modifikimi i habitatit, ndikim vizual	I neglizhueshem
Modifikimi i nivelit te prurjeve	peshqit	Modifikimi i habitatit	I neglizhueshem
	bimesia	Modifikimi i habitatit	I neglizhueshem
	komuniteti	Modifikimi i aktiviteve rekreativ	I neglizhueshem
Zhurmat nga paisjet elektromekanike	komuniteti	Ndryshimi i kualitetit jeteses	I ulet
Largimi i materialit nga kanali	Ekosistemi ujor, komuniteti	Permiresimi i cilesise ajrit	I larte

13. ASPEKTET NEGATIVE DHE POZITIVE TE NDIKIMIT NE MJEDIS

Nga matrica e prioriteteve të ndikimeve në mjedis të prezantuara më sipër në mënyrë të përmbledhur janë paraqitur efektet negative dhe pozitive të zbatimit të projektit të ndërtimit të rrjetit vaditës në administrim të Bashkisë Libohovë.

13.1 Efektet negative

- Gjatë fazës në ndërtim do të ketë hapje kanale ndërmjet parcelave të cilat do të rehabilitohen në gjendjen e mëparshme.
- Depozitimi i mbetjeve të ngurta do të ndryshojë habitatin

13.2 Efektet pozitive

- Në fazën e ndërtimit te veprës do të ketë hapje të vendeve të reja të punës.
- Ndërtimi i rrjetit vaditës do të përmirësojë kushtet e funksionimit të sistemit të bujqësisë të fermerëve të zonës.
- Ngritja e kantjerit të ndërtimit të kanaleve vaditëse do të shoqerohet me hapjen dhe zhvillimin e aktiviteteve sociale dhe ndihmese efekti kryesor pozitiv do të jetë plotësimi i nevojave për ujë të tokave të fermerëve.
- Pritet të ketë një përmirësim të shërbimeve dhe potencialeve rekreative të zonës.
- Largimi i mbetjeve te ngurta nga parcelat do të përmirësojë cilësinë e ajrit
- Aktiviteti i ndërtimit nuk do t'i shkaktojë ndotje tokës.
- Nuk do të kemi ndotje të ajrit, sepse gjatë punimeve ndërtuese do të merren masat përkatëse zbutese, ndërsa pas përfundimit të kanaleve vaditëse zonat e ndërtimit te tyre do të kthehet në gjendjen normale.
- Zona do të mbetet me po ato funksione për të cilat është destinuar dhe nuk do të ketë ndryshim të këtij destinacioni.

14. PROGRAMI I MONITORIMIT TE NDIKIMIT NE MJEDIS TE PROJEKTIT

Monitorimi është një proces i zbulimit të ndryshimeve nese ato ndodhin,si dhe i përcaktimit të drejtimit dhe matjes së shtrirjes së tyre.Objektivi themelor i këtij kapitulli është qeë të ofrojë rekomandime të përshtatëshme për mbrojtjen e zonës, mbrojtjen e shëndetit të punonjësve dhe të mbrojtjes së cilësisë dhe regjimit të ujrave që futen në kanalet vaditëse.

Procesi i monitorimit do të përqëndrohet dhe fokusohet në aktivitetin e këtij sistemi ujitës,në faktorët që gjenerojnë ndikime negative në mjedis,në efektet e këtyre ndikimeve,dhe në zbatimin e masave për zbutjen e tyre.Monitorimet do të kryhen nga vetë investitori dhe në rast të pamundësisë teknike për realizimin e tyre do të kërkohet bashkëpunimi i subjekteve të specializuara për fushat përkatëse.Verifikimet,monitorimet apo auditimet do të organizohen nga institucionet administrative si ARM-ja dhe Ministria e Mjedisit.

14.1 Plani i monitorimit

Potencialet negative të përmendura më sipër mund të minimizohen duke marrë një sërë masash të cilat cojnë në përmirësimin dhe reduktimin e ndikimit në mjedis.

14.1.1 Efektet potencialet ndotese te mjedisit dhe masat mbrojtese gjate fazes se ndertimit dhe gjate fazes se shfrytezimit

Pastrimi dhe pergatitja e sheshit.

Traseja nëpër të cilën do të ndërtohen kanalet e rrjetit të vaditjes nuk kanë vegjetacion të ulët.Asnje dru nuk do të pritët që është jashtë trasesë së ndërtimit të kanaleve dytësore të vaditjes.Të gjitha paisjet që do të kërkohen të përdoren dhe sjellin zhurma më të medha duhet të kufizohen në orët e funksionimit, sipas situatës përreth.Në ditët që ato do të përdoren do të synohet të ketë një numer minimal të punonjesve në gjurmën ku kalon rrjeti vaditës.

Konflikti me perdorimin aktual te tokes si toke bujqesore

Nuk do të merret tokë me qira për gjurmën e kanaleve, meqenese punimet do te jenë kryesisht përgjatë gjurmës ekzistuese.

Shqetësime të ndryshme mund ti shkaktohen komuniteteve tokale

Të gjitha lejet duhet të merren nga autoritetet edhe nëse përkohësisht preken sipërfaqe toke, ato pas përfundimit të punimeve duhet të kthehen në gjendjen fillestare.

Vendosia e veprave hidroteknike

Ndërhyrjet në tokë, gjatë hapjes së kanaleve,pritet te sjellin shqetësime të ndryshme.Gjerësia e kanalit që do të hapet të jetë minimale për të zvogluar dëmtimin e sipërfaqes të tokës dhe të sasisë së dherave që do transportohen.

Magazini dhe trajtimi i materialeve te rrezikshme

Duhet treguar kujdes për të evituar ndotjen e tokës dhe ujit nga pikimet dhe rrjedhjet e mundëshme të lubrifikanteve dhe solventeve që do të përdoren gjatë ndërtimit të veprës. Një plan emergjence duhet të përgatitet në rast të rrjedhjeve të lubrifikanteve dhe solventeve.

Hedhja e mbeturinave të ngurta dhe të lëngëta

Problemet shqetësuese që lidhen me ndotjen e mjedisit janë dhe mbetjet e ngurta që do të gjenerohen gjatë ndërtimit të veprës hidroteknike. Këto mbetje do të duhet të hidhen në vende të caktuara nga pushteti lokal.

Problemet shqetësuese në lidhje me kontaminimin e ujit

Nuk do të lejohet hedhja e drejtë për drejtë e mbetjeve të ngurta apo të lëngëta në mjedis të hapur dhe në vijat ujore.

14.2 Programi i monitorimit

Programi i monitorimit do të përdoret për të verifikuar, që të gjitha ndikimet e mundëshme që do të vijnë mjedisit nga ndërtimi dhe operimi i kanaleve vaditëse, janë marre parasysh. Programi i monitorimit për secilën ndotje potenciale që mund të shkaktohet mjedisit është dhënë më poshtë dhe duhet të mbikqyret nga Agjensia Rajonale e Mjedisit.

Aspektet kryesore që do të jenë në vëmendje të monitorimit:

- Pastrimi dhe përgatitja e trasesë së kanaleve. Si masë sigurie, miratimi i vijës së kalimit të trasesë duhet të realizohet më parë nga pushteti lokal.
- Minimizimi i erozionit duhet të jetë një detyrë primare gjatë përgatitjes së kanaleve të rrjetit të vaditjes.
- Hedhja e materialeve të nxjerrë nga përgatitja e trasesë dhe hapja e kanaleve; kërkon mbajtjen e shënimeve përkatëse në regjistrin e punimeve të kryera. Të bëhet dokumentimi i materialeve të ngurta të parrezikshme që hidhen në vendet e paracaktuara.
- Dërgimi i materialeve dhe i paisjeve në shesh; për këtë aspekt është i nevojshëm inspektimi i përhershëm, i cili duhet të realizohet në lidhje me kontrollin e emetimeve të pluhurit në atmosferë gjatë transportit të dheut.

INVESTIMET E PARASHIKUARA

Bashkia Libohovë aktualisht pretendon të kryejë investime për vet aktivitetin që ka. Investimet e saj do të jenë në kuadrin e përmirësimit të rrjetit, blerjen e projektit për lejen shfrytëzimit, dhe përgatitjen e dokumentacionit ligjor.

MASAT PËR RIGJENERIMIN E SIPËRFAQES GJATË NDËRTIMIT DHE SHFRYTËZIMIT

1. Sistemimi i dherave

Sistemimi i dherave të dala nga gjurmimi i kanaleve vaditëse do të depozitohen në pjesën periferike të zonës. Sic theksohet më sipër do të bëhet depozitimi në sheshin që është miratuar nga drejtuesit të pushtetit vendor.

2. Sistemimin e sipërfaqeve të të zonës në projekt

Duke qenë se si pasojë e ndërtimit do të kanaleve projekti parashikon që të sistemohet përsëri sipërfaqja ndërmjet parcelave.

15. KONKLUZIONE DHE REKOMANDIME

Nga analiza e tërë aspekteve të marra në shqyrtim në Raportin e Vlerësimit të Ndikimit në Mjedis dhe të projektit për ndërtimin e objektit. Zbatimi i projektit nuk do të ketë pasoja negative të matshme në mjedisin e zonës. Projekti parashikon rehabilitimin e zonës krahas ndërtimit. Kjo është arsyeja që subjekti bën propozimet përkatëse në dokumentacionin e përgatitur për tu pajisur me Leje Mjedisore.

Ndërkohë është me rëndësi që subjekti ndërtues të ketë parasysh këto detyrime gjatë fazave të ndryshme të

realizimit të këtij projektit:

Të kryhet rehabilitimi i tokës ku janë hapur kanale për ndertimin e rrjetit vaditës. Duke bërë vleresimin përmbledhës të raportit të përgatitur, i cili parashtron projektin e rrjetit vaditës, del e nevojshme të bëjmë konkluzione e japim rekomandimet e më poshtme:

1. Territori në fjalë nuk ka statusin e parkut kombëtar.
2. Zbatimi i këtij projekti nuk do të ketë ndonjë pasojë negative të matshme në mjedisin e zonës.
3. Sistemi i vaditjes të tokave të fermerëve me kërkesat gjithnjë në rritje është një domosdoshmëri.
4. Ndikime pritet të ketë vetëm në parcelat e tokave.
5. Masat që janë parashikuar në terren do ta zbusin këtë fenomen dhe do ta kthejnë në gjendjen fillestare.

LITERATURA

1	AKM	Buletine mjedisore
2	MMPAU	Akte ligjore mjedisore
3	MMPAU	Akte ligjore Nderkombetare
4	HoxhaJ	Hartografimi gjeologo-ambiental.
5	UNEP	Vleresimi mjedisore ne Shqiperi
6	Aliaj Sh	Harta neotektonike e Shqiperise shkalla 1:2000, toke-det.
7	Grup autoresh	Harta Hidrogjeologjike e Shqiperise Shk. 1 :200000
8	Konomi N	Klasifikimi gjeologo-inxhinierik i shkembinjve qe ndertojne Albanidet
9	Peja N	Ekologjia
10	Q.S.Gj	Gjeografia fizike e Shqiperise 1
11	Q.S.Gj	Gjeografia fizike e Shqiperise 2
12	IHM	Hidrologjia e Shqiperise
13	Kom. Energjise	Strategjia Kombetare e Energjise.
14	LS.P.K	Pyjet e Virgjier te Shqiperise
15	European Small	Hydropeöer Association

PËRGATITI

Ing. Petrit Kotorri

Ing. Razije Naipi

Ekspert Mjedisi