

# **RAPORTI I VLERESIMIT TE NDIKIMIT NE MJEDIS**

## **PROJEKT ZBATIMI**

### **Rikonstruksion Rruga " Ernest Bushati"**



**GUSHT 2024**

## 1. HYRJE

Vleresimi i Ndikimit ne Mjedis mund te percaktohet si nje procedure e hapur ndaj pjesemarrjes se publikut e cila, ne vijim te kerkimit me karakter tekniko-shkencor dhe nderdisiplinor, jep nje gjykim paraprak lidhur me perputhshmerine mjedisore te nje projekti (publik ose privat), realizimi i te cilit mendohet se mund te shkaktoje efekte te rendesishme ne mjedisin e konsideruar globalisht.

Objekti i Vleresimit te Ndikimit ne Mjedis pershkruhet ne nenin 3 te Direktives nr. 85/377/CEE: " VNM individualizon, pershkruan dhe vlereson, ne menyre specifike, per secilin rast ne veçanti...efektet direkte dhe indirekte te nje projekti mbi faktoret e meposhtem: njeriu, fauna, flora; toka, ajri, klima dhe peisazhi; nderveprimin midis faktoreve te mesiperm dhe te mirave materiale dhe pasurise kulturore ". Neni i mesiperm evidenton unitaritetin e kompleksit ekologjik: nga ky unitaritet rrjedh qe parametri i VNM nuk eshte vetem respektimi i disiplinave sektoriale, i planeve dhe i standarteve, por vleresimi i efekteve globale te nje nderhyrjeje sipas metodave tekniko-shkencore te kerkimit. Qellimi i disiplinave se VNM, eshte ai i " pajtimit te kerkesave te zhvillimit ekonomik dhe prodhues me ato te ruajtjes se pasurise mjedisore, nepermjet zgjedhjes se nje kompromisi, i cili te preke sa me pak te dyten ne favor te te parit ". Gjithesesi, duhet mbajtur parasysh qe, vleresimi i nje vepre publike ose me interes publik, do te thote edhe gjykimi i vleres se saj ne perspektiven e interesit kolektiv me kriteret dhe informacione *ad hoc*, pergjithesisht te ndryshem nga ata te perdorur per projektimin e nderhyrjes.

## 2. TE DHENA MBI HARTUESIT E RAPORTIT

Raporti i meposhtem eshte hartuar me kerkesen e zhvilluesit (Bashkia Shkoder) per zbatimin e projektit: **Rikonstrukcion Rruga " Ernest Bushati"**

Raporti i Vleresimit te Ndikimit ne Mjedis eshte pergatitur nga Novatech studio , bazuar tek Çertifikate nga Ministria e Mjedisit, me Vendim nr. 4, Nr. 127 Regj, date 12.05.2005 e zj. Eleni Gliozheni.

## 3. SHENIME MBI VLERSIMIN E RAPORTIT TE VNM

Vleresimi i Ndikimit ne Mjedis, per vete natyren e tij, permban vleresime lidhur me ndikimet e projektit te propozuar, disa prej te cilave jane pozitive dhe disa te tjera negative. Nje gjykim selektiv, ose jashte kontekstit, mund te çojë ne perfundime te gabuara persa i perket qellimit te raportit.

Autori kerkon qe te interesuarit, perveç ketij raporti, t'i referohen edhe Raportit Teknik te perpiluar nga Firma Projektuese, ku jane dhene edhe propozimet e projektit per objektin ne studim.

## **4. KUADRI POLITIKO-ADMINISTRATIV DHE LIGJOR**

### **4.1. KUADRI POLITIKO-ADMINISTRATIV**

Administrimi dhe mbrojtja e mjedisit jane pjese perberese e Legjislacionit Shqiptar; neni 59, pika d e Kushtetutes, percakton:

“ Shteti, brenda kompetencave kushtetuese dhe mjeteve qe disponon, si dhe ne plotesim te nismes dhe pergjegjesise private, synon:

.....

d) nje mjedis te shendetshem dhe ekologjikisht te pershtatshem per brezat e sotem dhe te ardhshem. “

Legjislacioni kerkon qe kondicionet urbane te shfrytezohen ne perputhje me principe te bazuara. Ne kapitullin II, “ Politikat mjedisore “ percaktohen:

- Politika shteterore mjedisore, e cila percakton pozicionin e mjedisit ne legjislacion, vendin e strategjive te sektoreve kombetare dhe planet lokale si pjese e politikës mjedisore dhe percakton organizmat te cilet do te administrojne keto politika;
- Programet dhe strategjite mjedisore, te cilat percaktojne Planin e Veprimit Kombetar te Mjedisit (PVKM), i cili duhet te hartoje nje raport mjedisor ne zbatimin e PVKM per Keshillin e Ministrave;
- Planet lokale mjedisore, ku kerkohet qe pushtetet vendore te zhvillojne Planet Lokale te Veprimit te Mjedisit (PLVM) duke perdorur organizmat kombetare per te ofruar te dhena dhe mbeshtetje teknike, per pushtetet lokale qe te lidhen me publikun, OJQ dhe biznesin per zhvillimin e planeve, dhe kryetaret e bashkive te raportojne ne Keshillat e Rretheve per zbatimin e planeve ne fund te çdo viti.

### **4.2. BAZA LEGJISLATIVE**

Legjislacioni mbi te cilin bazohet mbrojtja e mjedisit, eshte fuqizuar relativisht me shpejtesi ne Shqiperi. Ligji i pare per Mbrojtjen e Mjedisit doli ne vitin 1993 dhe u amendua ne vitin 1998.

Procedura e VNM-se pershkruhet ne Ligjin Nr. 10440, dt. 07.07.2011 “ Per Vleresimin e Ndikimit ne Mjedis “ (pas shfuqizimit te Ligjit Nr. 8990 dt. 23.01.2003), ndersa konceptet kryesore dhe pjesemarresit ne proces i percakton Ligji “ Per Mbrojtjen e Mjedisit ” (Nr. 8934 dt. 05.09.2002), ne kapitullin IV te tij, ligj i cili eshte shfuqizuar qe prej qershorit te 2011 pas hyrjes ne fuqi te Ligjit Nr. 10431, dt. 09.06.2011 “ Per Mbrojtjen e Mjedisit “. Ne kreun II te tij, paraqiten nen pas neni parimet kryesore te mbrojtjes se mjedisit qe jane marre parasysh ne hartimin e ketij raporti te VNM nga specialisti dhe audituesi mjedisor:

1. Parimi i zhvillimit te qendrueshem;
2. Parimi i parandalimit dhe marrja e masave paraprake;

3. Parimi i ruajtjes se burimeve natyrore;
4. Parimi i zevendesimit dhe/ose kompensimit;
5. Parimi i qasjes se integruar;
6. Parimi i pergjegjesise se ndersjelle dhe bashkepunimit;
7. Parimi " ndotesi paguan ";
8. Parimi i se drejtes per informim dhe i pjesemarrjes se publikut;
9. Parimi i nxitjes se veprimtarive per mbrojtjen e mjedisit.

Ne Ligjin Nr. 10431, dt. 09.06.2011 " Per Mbrojtjen e Mjedisit ", ne Kreun IV (Mbrojtja e mjedisit ne procesin e planifikimit), percaktohet qarte ne nenin 24, qe VSM kryhet per planet e planifikimit dhe rregullimit te territorit.

Ne Ligjin Nr. 10440, dt. 07.07.2011, Kreu II (Procedurat e Vleresimit te Ndikimit ne Mjedis), thuhet:

Neni 7

### **Procedurat e Vleresimit te Ndikimit ne Mjedis**

1. Projektet private apo publike, te listuara ne shtojcat I dhe II, bashkelidhur ketij ligji, i nenshtrohen vleresimit te ndikimit ne mjedis, ne perputhje me kerkesat e kreut II te ketij ligji, perpara dhenies se lejes perkatese, nga autoriteti pergjegjes, per zhvillimin ose jo te projektit.
2. Procedura e vleresimit te ndikimit ne mjedis perfshin:
  - a) procesin paraprak te vleresimit te ndikimit ne mjedis;
  - b) procesin e thelluar te vleresimit te ndikimit ne mjedis.
3. Dokumenti baze, ku mbeshtetet procesi i VNM-se, eshte raporti i vleresimit te ndikimit ne mjedis, i cili, ne varesi te ndikimeve te mundshme te projektit, mund te jete:
  - a) raporti paraprak i VNM-se, per projektet e shtojces II;
  - b) raporti i thelluar i VNM-se, per projektet e shtojces I.

.....  
 .....

Neni 8

### **Projektet qe i nenshtrohen vleresimit paraprak te VNM-se**

Projektet qe i nenshtrohen vleresimit paraprak te ndikimit ne mjedis jane:

- a) projektet e listuara ne shtojcen II, bashkelidhur;
- b) çdo ndryshim a shtese ne projektet e listuara ne shtojcen I apo II, te licencuara paraprakisht, qe mund te shkaktoje efekte te rëndesishme negative mbi mjedisin;
- c) projektet e listuara ne shtojcen I, qe ndermerren, ekskluzivisht apo kryesisht, per testimin dhe zhvillimin e metodave ose produkteve te reja, te cilat nuk jane perdorur per me shume se dy vjet;
- ç) projektet e listuara apo jo ne shtojcen I ose II, qe nuk kane ndikim te drejtperdrejte apo nuk jane te nevojshme per administrimin e zonave vecanerisht te mbrojtura, por qe, vecmas apo ne bashkeveprim me plane dhe projekte te tjera, mund te shkaktojne efekte negative te rëndesishme ne

keto zona. Ne kete rast, raporti paraprak i VNM-se perfshin edhe vleresimin e ndikimeve te ketyre projekteve ne ate zone, duke marre parasysh objektivat e ruajtjes dhe mbrojtjes se vendit ku do te zbatohet projekti.

Neni 9

**Projektet qe i nenshtrohen procedures se thelluar te vleresimit te ndikimit ne mjedis**

1. Procedures se thelluar te vleresimit te ndikimit ne mjedis i nenshtrohen:
  - a) projektet e listuara ne shtojcen I;
  - b) projektet, per te cilat vendimi i AKM-se parashikon nevojen e zbatimit te kesaj procedure.
2. Zhvilluesi, pavaresisht nga dispozitat e ketij ligji, mund te kerkoje mendim paraprak nga AKM-ja, nese projekti qe synon te zhvilloje eshte subjekt i ketij ligji.

Baza legjislative e perdorur:

Nr.	Ligji	Subjekti
1	Ligji nr. 10431 date 09.06.2011	Per mbrojtjen e Mjedisit
2	Ligji nr. 10440, date 07.07.2011	Per Vleresimin e Ndikimit ne Mjedis
3	Ligji nr. 10448, date 14.07.2011	Per lejet e mjedisit
4	Ligji nr. 9362, date 24.03.2005	Per sherbimin e mbrojtjes se bimeve
5	Ligji nr. 8897, date 16.05.2002	Per mbrojtjen e ajrit nga ndotja
6	Ligji nr. 9587, date 20.07.2006	Per mbrojtjen e biodiversitetit
7	Ligji nr. 81/2017	Per zonat e mbrojtura
8	Ligji nr. 10081, date 23.02.2009	Licencat, autorizimet dhe lejet ne Republiken e Shqiperise
9	Ligji nr. 7875, date 23.11.1994	Per mbrojtjen e faunes se eger dhe gjuetine i ndryshuar me Ligjin nr. 9219, date 08.04.2004
10	Ligji nr. 9385, date 04.05.2005	Per pyjet dhe sherbimin pyjor, i ndryshuar me: Ligjin Nr. 9791 date 23.07.2007
11	Ligji nr. 8770, date. 19.04.2001	Per sherbimin e ruajtjes dhe sigurise fizike i azhornuar
12	Ligji nr. 9774, date 12.07.2007	Per administrimin e zhurmes ne mjedis
13	Ligji nr. 8766, date 05.04.2001	Per mbrojtjen nga zjarri dhe per shpetimin
14	Ligji nr. 8756, date 26.03.2001	Per emergjencat civile
15	Ligji nr. 7643, 09.12.1999	Per Inspektoratin Sanitar Shteteror i ndryshuar
16	Ligji nr. 9379, date 28.04.2005	Per eficencen e energjise
17	Ligji nr. 9010 date 13.02.2003	Per administrimin mjedisor te mbetjeve te ngurta i ndryshuar me Ligjin nr.10137, date 11.05.2009
18	Ligji nr. 10463, date 22.09.2011	Per menaxhimin e integruar te mbetjeve

<b>19</b>	Ligji nr. 9672, date 26.10.2000	Per ratifikimin e konventes se Aarhusit " Per te drejten e publikut per te pasur informacion dhe perfshirjen ne vendimmarrje, si dhe per t'iu drejtuar gjykates per çeshtjet e mjedisit ”.
<b>20</b>	Ligji nr. 9334, date 16.12.2004	Per aderimin e Republikes se Shqiperise ne Protokollin e Kiotos ne konventen per ndryshimet klimatike (UNFC).

Vendime te Keshillit te Ministrave:

<b>Nr.</b>	<b>VKM</b>	<b>Subjekti</b>
<b>1</b>	VKM nr. 395, date 21.06.2006	Per miratimin e strategjise dhe te planit te veprimit per zhvillimin e turizmit, kulturor dhe mjedisor
<b>2</b>	VKM nr. 123, date 17.2.2011	Per miratimin e planit kombetar te veprimit per menaxhimin e zhurmave ne mjedis.
<b>3</b>	VKM nr. 587, date 7.07.2010	Per monitorimin dhe kontrollin e nivelit te zhurmave ne qendrat urbane dhe turistike.
<b>4</b>	VKM nr. 676, date 20.12.2002	Per shpalljen e zonave te mbrojtura monument natyror
<b>5</b>	VKM nr. 804, date 04.11.2003	Per miratimin e listes se specieve te flores shqiptare qe vihen ne mbrojtje.
<b>6</b>	VKM nr. 177, date 31.03.2005	Per normat e lejuara te shkarkimeve te lengeta dhe kriteret e zonimit te mjedisve ujore pritese.
<b>7</b>	VKM nr. 435, date 12.09.2002	Per miratimin e normave te shkarkimeve ne ajer ne Republiken e Shqiperise.
<b>8</b>	VKM nr. 803, date 04.12.2003	Per standardet e cilesise se ajrit.
<b>9</b>	VKM nr. 247, date 30.04.2014	Per percaktimin e rregullave, te kerkesave e te procedurave per informimin dhe perfshirjen e publikut ne vendimarrjen mjedisore
<b>10</b>	VKM nr. 575, date 24.06.2015	Per miratimin e kerkesave per menaxhimin e mbetjeve inerte
<b>11</b>	Vendim nr. 99, date 18.02.2005	Per miratimin e katalogut shqiptar te klasifikimit te mbetjeve
<b>12</b>	VKM nr. 114, date 27.01.2009	Per marrjen e masave emergjente, per permiresimin e situates se sigurise dhe te veprimtarive ne instalimet, qe sherbejne per depozitimin transportimin dhe tregtimin e naftes, te gazit dhe nenprodukteve te tyre.

<b>13</b>	VKM nr. 29.07.2015	686,	date	Per miratimin e rregullave, te pergjegjesive e te afateve per zhvillimin e procedures se vleresimit te ndikimit ne mjedis (VNM) dhe procedures se transferimit te vendimit e deklarates mjedisore
<b>14</b>	VKM nr. 21.06.2006	395,	date	Per miratimin e strategjise dhe te planit te veprimit per zhvillimin e turizmit, kulturor dhe mjedisor
<b>15</b>	VKM nr. 17.02.2011	123,	date	Per miratimin e planit kombetar te veprimit per menaxhimin e zhurmave ne mjedis.
<b>16</b>	VKM nr. 07.07.2010	587,	date	Per monitorimin dhe kontrollin e nivelit te zhurmave ne qendrat urbane dhe turistike.

Udhezime dhe Rregullore:

<b>Nr.</b>	<b>Udhezimi/Rregullorja</b>	<b>Subjekti</b>
<b>1</b>	Udhezimi nr. 1037/1, date 12.04.2011	Per vleresimin dhe menaxhimin e zhurmes mjedisore
<b>2</b>	Udhezimi nr. 8, date 27.11.2007	Per nivelet kufi te zhurmave ne mjedis te caktuara
<b>3</b>	Udhezimi nr. 6527, date 24.12.2004	Mbi vlerat e lejueshme te elementeve ndotes te ajrit ne mjedis nga shkarkimet e gazrave dhe zhurmave shkaktuar nga mjetet rrugore dhe menytrat e kontrollit te tyre.
<b>4</b>	Rregullorja Higjeno-Sanitare date 17.11.1997	Per pastrimin ne zona urbane dhe rurale, administrimin dhe trajtimin e mbeturinave
<b>5</b>	Rregullore nr. 1, date 30.03.2007	Per trajtimin e mbetjeve te ndertimit nga krijimi, transportimi e deri tek asgjesimi i tyre

## **5. PERMBAJTJA E RAPORTIT**

Ky Raport i Vleresimit te Ndikimit ne Mjedis do te paraqese nje informacion te permbledhur te projektit qe do te realizohet, pershkrimin e zones dhe te mjedisit fizik te saj, ndikimet pozitive dhe negative ne mjedis te projektit dhe masat qe zbatuesi do te marre per plotesimin e kriterëve te nevojshme per mbrojtjen dhe administrimin sa me racional te mjedisit.

## **6. KUADRI LIGJOR DHE STATUSI I ZONES NE STUDIM**

Zona ne studim eshte nen administrimin e Bashkise Tirane. Nga pikepamja funksionale, kjo zone eshte klasifikuar si zone urbane me destinacion banim dhe sherbime.

Projekti i zbatimit:

**Rikonstruksioni i rruges "Ernest Bushati"** ne baze te Ligjit nr. 10440, date 07.07.2011 " Per Vleresimin e Ndikimit ne Mjedis ".

....

Prodhime infrastrukture,

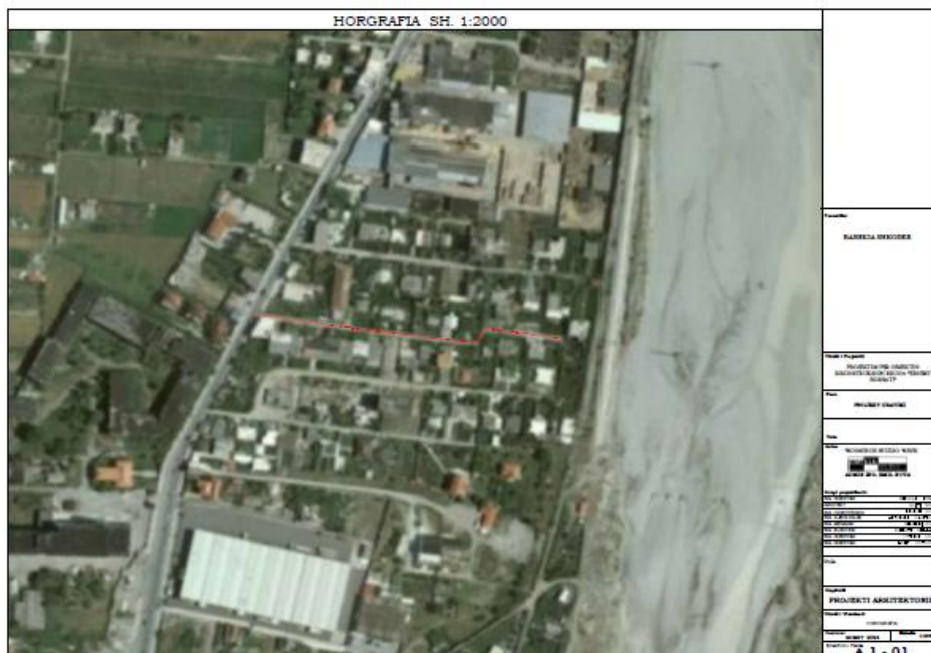
d) **Ndertim rruges**, portesh dhe instalimesh per porte, duke perfshire dhe portet e peshkimit (projekte qe nuk perfshihen ne shtojcen I;

ben pjese ne kategorite e percaktuara ne Shtojcen 2 te ketij ligji.

## 7. PERSHKRIMI I PROJEKTIT

Rruga " Ernest Bushati", ndodhen ne skajin verior te qytetit te Shkodres, ne pjesen e sipërme te zones "Industriale". E pozicionuar ne rajonin 3 ne Bashkine Shkoder, ajo kufizohet me rrugen "Gjovalin Gjadri" ne perendim dhe shtrihet ne mes rruges "Ludertune" ne veri dhe rruges "Luigj Benusi" ne jug.

Vendndodhja:	Rruga "Ernest Bushati", Lagjja Nr.3, Shkoder
Koordinatat gjeografike KRGJSH:	461398.000, 4661478.000
Siperfaqja totale e nderhyrjes:	1'280 m <sup>2</sup>
Gjatesia totale e nderhyrjes:	285 ml



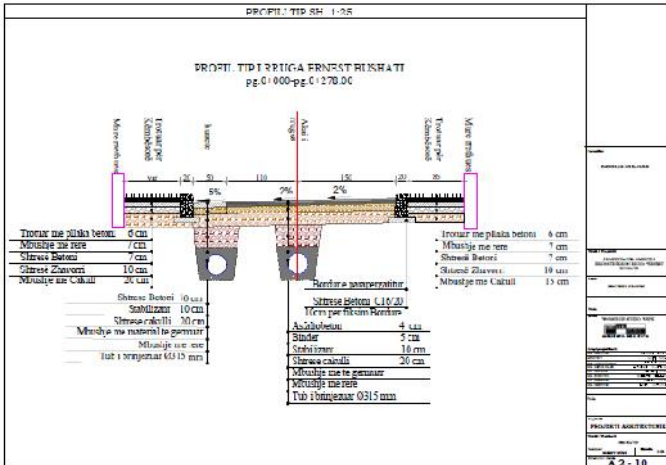
Rruga kufizohet ne te dy anet me shtepi banime 1-3 kate. Aktualisht ne kete segment mungon plotesisht infrastruktura mbi dhe nentoke, sic pasqyrohet dhe ne fotot e paraqitura me poshte (gjendja ekzistuese)

Gjurma e rrugeve qe do te rikonstruktohen aktualisht paraqitet e paasfaltuar, pa trotuare dhe pa ndriçim.





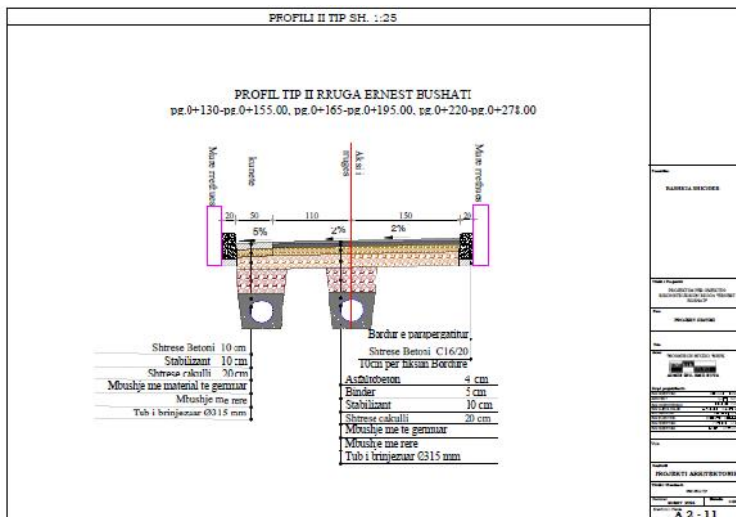




Gabariti i rruges parashikohet te ketë një shtrese asfaltike me gjeresi 2.6m kunete ne njerin krah . Parashikohet trotuar ne te dyja krahet e rruges, duke qene qe , sic u tha me sipër dhe sic evidentohet edhe ne fotot ilustruese, ne te dyja krahet e rruges paraqitet me mure avlish te banesave individuale.

Per te arritur ne profilin ne fjale do te kemi shtrese çakelli mbeturine kave  $t=20\text{cm}$ , perhapur e ngjeshur makineri. Përveç kesaj do te kemi shtrese stabilizanti 10 cm , shtrese binderi 5 cm dhe asfaltobetoni 4 cm.

Trotuari dhe bordura ne projekt parashikohen ne te dyja krahet e rruges.



Ne ketë profil gabariti i rruges parashikohet te ketë një shtrese asfaltike me gjeresi 2.6m kunete ne njerin krah . Parashikohet trotuar njerin krah te rruges, duke qene qe , sic u tha me sipër dhe sic evidentohet edhe ne fotot ilustruese, ne te dyja krahet e rruges paraqitet me mure avlish te banesave individuale dhe bordura ne projekt parashikohen ne te dyja krahet e rruges.

Per te arritur ne profilin ne fjale do te kemi shtrese çakelli mbeturine kave t=20cm, perhapur e ngjeshur makineri. Perverc kesaj do te kemi shtrese stabilizanti 10 cm , shtrese binderi 5 cm dhe asfaltobeton 4 cm

### **Investimi i parashikuar**

Rruga " Ernest Bushati" eshte nje rruge me gjatesi rreth 278 m . Rruga aktualisht paraqitet e paasfaltuar , me gabarit te pasistemuar per transport te organizuar me mjete motorrike , sidomos keto te tipit te veturave ,te cilat jane mjetet me frekvente ne zone pa permendur ketu mjetet e transportit me kapacitet te mesem dhe te madh te cilat mundet te sherbejne per qellime te ndryshme qe lidhen me zhvillimin e zones sot apo ne te ardhmen.

Ne pikpamje konstruktive , rruga paraqitet pergjithesisht jashte parametrave: ne pamje te pergjitheshme te jep idene e nje segmenti te konceptuar dhe realizuar me teper sipas funksionit qe ka kryer , me nje mirembajtje sporadike sipas nevojës qe ka patur , cka ka bere qe deri ne shumicen e gjtesise se saj te disponohen shtresa zhavorri te ngjeshur , nderkohe qe kullimi I ujrave esht bere siperfaqesor dhe/ose i paorganizuar, cka ben qe ne disa segmente te ketij aksi te shfaqen random gjate periudhes se shirave pjese te mbushura me pellgje uji.

### **Projekti I hartuar nga "Novatech studio" per kete aks rrugor ka patur si synim:**

- Permiresimin e gabaritit te rruges , me synim kalimin ne te te cfaredo te mjeteve rrugore kryesisht te kapacitet te vogel(familiar) ose te mesem ( furgona , kamiocina , etj)
- Ndertimin e kanalizimeve KUZ , KUB duke synuar krijimin e nje sistemi kullues te pershtatesheme per largimin e ujrave te shiut ,furnizimin me uje , si dhe disiplinimin e ujrave te zeza te kuartallit.
- Konsolidimin e trupit te rruges nepermjet rrehabilitimit te shtresave ekzistuese dhe ndertimin e shtresave te reja rrugore ,si nenshtresave , ashtu dhe shtresave asfaltike.

Te nisur nga nga tipologjia e aksit rrugor , ne vartesi edhe te gjendjes fizike ekzistuese te tij, jane konceptuar dhe profilat tip sipas progresivave.

### **III- Profilat tip**

Projekti eshte i ndare ne 4 profila tip qe do te perdoren, te cilat kane gjatesite si me poshte:

**Profili Tip-1**            L=177 mL            (Pg 0+0.00 ÷ 0+ 090, Pg. 0+115 – 0+135,  
Pg 0+158 ÷ 0+ 165, Pg. 0+200– 0+260)

**Profili Tip-2**            L= 63 ml            (Pg 0+ 90- 0+115, Pg. 0+135 – 0+158,  
Pg 0+ 165 - 0+180)



## **8. ANALIZA E NDIKIMEVE MJEDISORE**

Analiza e ndikimeve mjedisore eshte kryer per te dyja fazat e projektit: faza ndertimore (kantier ndertimi) dhe faza e operimit (rruge urbane).

### **8.1 PERSHKRIM SINTETIK I GJENDJES SE MJEDISIT**

Zona objekt i nderhyrjes rezulton e rrafshet, **pa karakteristika te rendesishme nga ana hidrologjike dhe larg burimeve ujore**. Duke qene se kemi te bejme me nje zone te urbanizuar, **nuk kemi prani te siperfaqeve me vegetacion natyror** te cilat mund te ishin te ekspozuara ndaj impakteve te aktivitetit.

### **8.2 PERSHKRIM SINTETIK I MODIFIKIMEVE KRYESORE TE PARASHIKUAR**

#### **Efektet mbi klimen dhe atmosferen**

Efektet e shkaktuar nga zbatimi mbi klimen, ose me mire mbi mikroklimen, do te jene nul ose te parendesishem, meqenese nuk parashikohet asnje ndryshim ne nivel mikroklimatik te indikatoreve te ndryshem.

Efektet e shkaktuar nga zbatimi i punimeve mbi cilesine e ajrit mund te konsiderohen te lehta, te kufizuar ne periudhen e zbatimit te nderhyrjes dhe konsiderohen si perkeqesime te lokalizuara dhe te perkoheshme te cilesise se ajrit per shkak te emetimeve gazore te tipeve te ndryshem te prodhuara nga mjetet mekanike kryesisht gjate punimeve te germimit dhe levizjes se dheut si dhe gjate stokimit dhe transportit te materialeve.

#### **Efektet mbi karakteristikat gjeologjike dhe hidrogjeologjike**

Nderhyrjet e sistemimit te hapesirave te gjelbera nuk parashikojne levizje te ndjeshme te dheut, duke kufizuar keshtu mundesine e rreziqeve potenciale te erozionit per aktivitetet qe do te vendosen ne zone.

#### **Efektet mbi token**

Punimet e levizjes se dheut nuk do te kene efekt te dukshem, duke modifikuar vetem ne nje pjese te vogel gjendjen aktuale te vendit.

#### **Efektet mbi perdorimin e tokes dhe aktiviteve antropike**

Punimet e nevojshme per realizimin e objektit nuk mbartin asnje modifikim te destinacionit urbanistik dhe organizimit te zones.

Te gjitha punimet do te kryhen me kujdesin e duhur, dhe ne rastin kur do te zbulohen elemente arkeologjike, do te njoftohen autoritetet perkatese.

#### **Efektet mbi bimesine**

Nuk parashikohen efekte te veçanta pozitive ose negative mbi bimesine.

## Efektet mbi faunen

Zona nuk paraqet karakteristika te tilla qe te mund te perbeje nje vend ku fauna mund te gjeje kushte ideale per jeten dhe riprodhimin. Kjo kryesisht per shkak te shtrirjes dhe aktiviteteve antropike. Prania rastesore e ndonje kafshe te eger (kryesisht insekte, reptile ose brejtes) nuk konsiderohet e rendesishme nga pikepamja e efekteve duke qene zona nje habitat jo natyror per jeten e tyre.

## Efektet mbi peisazhin

Nuk parashikohen efekte negative mbi peisazhin.

**Tabela 2. Faktoret potenciale te trysise mjedisore**

Faktoret	Faza e kantierit	Faza operative
<b>Atmosfera</b>	Emetimet e makinerive ne funksionim	Emetime nga impiantet ne sherbim
	Prodhimi i pluhurave	Emetime nga impiantet ne sherbim
<b>Toka dhe nentoka</b>	Derdhje e substancave ndotese	
<b>Zhurmat dhe vibrimet</b>	Emetime akustike te makinerive ne funksionim	Nuk parashikohet prodhim zhurmash
	Vibrime te makinerive ne funksionim	Nuk parashikohet prodhim vibrimesh
<b>Ndriçimi</b>	-	Emetime ndriçimi rastesore
<b>Peisazhi</b>	-	-
<b>Trafiku i automjeteve</b>	Interference me trafikun si pasoje e mjeteve te kantierit	Trafik automjetesh i kufizuar
<b>Energjia</b>	Konsum nga impiantet e kantierit	Konsum per funksionimin e objekteve pergjate objektit
	Prodhim mbetjesh ndertimore	
<b>Mbetjet</b>		

Ndermjet faktoreve te presionit mjedisor te paraqitur ne tabelen e mesiperme, me poshte jane analizuar ata te lidhur me fazen e kantierit dhe realizimit te vepres se projektuar:

- Impaktet si pasoje e impiantit dhe menaxhimit te kantierit;

- Zhurmat;
- Qarkullimi dhe trafiku.

### 8.3 IMPAKTET SI PASOJE E IMPIANTIT DHE MENAXHIMIT TE KANTIERIT

Nga nje shqyrtim paraprak i nderhyrjes se projektuar, rezultojne me impakt te veçante mbi territorin dhe njerezit disa faza te lidhura me realizimin e saj. Ne tabelen e meposhtme, jepen faktoret e presionit mjedisor hipotetike.

**Tabela 3. Impaktet potenciale per fazen e kantierit**

Komponentet mjedisore	Faktoret e presionit
<b>Atmosfera</b>	Emetime te makinerive ne funksionim Prodhim pluhurash
<b>Mjedisi ujqor</b>	Infiltrim i mundshem i emetimeve ndotese ne ujerat nentokesore
<b>Toka dhe nentoka</b>	Derdhje e substancave ndotese
<b>Zhurmat dhe vibrimet</b>	Emetime akustike te mjeteve te kantierit Vibrimeve te makinerive ne funksionim
<b>Trafiku i automjeteve Mbetjet</b>	Veshtiresi ne qarkullim Prodhim mbetjesh ndertimore

Ne vend te perkufizimeve te impakteve me karakter te pergjithshem, ketu jane percaktuar impaktet e lidhur me secilin aktivitet te kantierit. Per kete qellim, fillimisht eshte kryer percaktimi i makroaktiviteteve, ne te cilat mendohet ndarja e fazave te ndertimit; secilit aktivitet i eshte bashkangjitur nje klase impakti mjedisor i pritshem.

Lidhja aktivitet-impakt eshte bere duke u nisur nga diferencimi i aktiviteteve dhe makinerive te perdorura ne kantier sipas fazave te ndertimit dhe duke i lidhur keto faza me impaktet mjedisore te nxjerre nga literatura teknike. Duke qene se jemi akoma ne fazen e projektimit, nuk eshte i mundur thellimi i metejshem i problematikes persa i perket tipologjise, numrit, menyres dhe ritmit te perdorimit te makinerive dhe logjistikes ne pergjithesi ne zonen e kantierit. Gjithashtu, duke patur parasysh mungesen e te dhenave lidhur me vendodhjen fizike te aktiviteteve te ndryshme, funksioneve dhe strukturave te instaluara ne zonen e kantierit, udhezimet e dhena per zbutjen e ndikimeve mjedisore qe lidhen me fazen e kantierit, kane nje karakter te pergjithshem.





Tabela 4 tregon makinerite te cilat pergjithesisht perdoren ne fazat e ndryshme te punimeve, ndersa Tabela 5 jep ne forme matricore faktoret potenciale te impaktit lidhur me aktivitetet e ndryshme te fazes ndertimore te infrastruktures.



**Tabela 4. Përdorimi i makinerive gjatë aktivitetit të kantonit**

<b>Nr.</b>	<b>Aktiviteti</b>	<b>Tipologjia e makinerive të përdorura</b>
<b>1.</b>	<b>Impianti i kantonit</b>	Automjete për transportin e materialeve Mjete pune
<b>2.</b>	<b>Gërmime dhe lëvizje dheu</b>	Ekskavatore
		Mjete mekanike
		Automjete
		Betoniera
<b>3.</b>	<b>Themel dhe vepra mbajtëse</b>	Ekskavatore
		Mjete mekanike
		Automjete
		Pajisje të ndryshme (kompresore, vibratorë, sharra, hekurkthyesë, etj)
<b>4.</b>	<b>Sistemime të jashtme</b>	Automjete
		Betoniera
		Stabilizues - nivelues
		Rula kompaktues
<b>5.</b>	<b>Heqja e kantonit</b>	Automjete
		Mjete mekanike

**Tabela 5. Faktoret potenciale te impaktit lidhur me fazen e kantierit**

<b>MATRICA PERMBLEDHESE E IMPAKTEVE (FAZA E KANTIERIT)</b>		<b>AKTIVITET E KANTIERIT</b>	Impianti i kantierit	Germime dhe levizje dheu	Themele dhe vepra mbajtese	Sisteme te jashtme	Heqja e kantierit	<b>PROCESI PERGJITHSEM</b>
	Impakt potencial i lartë							
	Impakt potencial mesatar							
	Impakt potencial i ulët							
	Impakt potencial i neglizhueshëm							
<b>KOMPONENTET MJEDISORE</b>								
Atmosfera	Emetime gazore							
	Pluhura							
Mjedisi ujqor								
Toka dhe nentoka								
Zhurmat dhe vibrimet	Zhurmat							
	Vibrimet							
Ndriçimi	Burime energjitike							
Peisazhi								
Trafiku i mjeteve								
Mbetjet	Te rikuperueshme							
	Jo te rrezikshme							

Nga tabela permbledhese rezulton nje **kuader pak a shume jo problematik** per sa u perket impakteve qe krijohen nga kantieri. Kjo eshte e shpjegueshme nga tipologjia e nderhyrjes e cila synon kryesisht ne nje kantier te organizuar si nga koha e realizimit te punimeve ashtu edhe nga ana e menaxhimit mjedisor pa çuar ne nje transformim rrenjesor ne lidhje me morfologjine e terrenit dhe peisazhin.

### **Atmosfera**

Duke ju referuar komponentit atmosfere, ndikimet potenciale mjedisore gjate fazes se kantierit jane ato te lidhura me prodhimin e pluhurave dhe emetimeve nga motorat e mjeteve te punes qe do te perdoren. Duke patur parasysh vendodhjen e zones (cf. figuren perkatese), ky aspekt do te ndikonte ne perkeqesimin e cilesise se ajrit per banoret e zones.

Persa u perket pluhurave, burimet me te medha te emetimeve do te jene levizjet e dheut (germime dhe mbushje) te nevojshme per realizimin e shtresave te rruges, mureve rrethues dhe drenimit. Gjithesesi, mundesia e ndikimit te eres ne ritjen e sasise se pluhurave pezull ne ajer, duhet konsideruar, ndikim i cili eshte i paparashikueshem ne kohe dhe hapesire.

## Zhurmat dhe vibrimet

Vleresimet e kryera gjate fazes paraprake kane evidentuar se pozicioni i veçante i zones se kantierit ne raport me kontestin mjedisor rrethues, ben te mundur thjeshtimin e vleresimit te impakteve potenciale te komponenteve **zhurma dhe vibrime**.

Persa u perket dukurive te perhapjes se vibrimeve, problematikat me te medha mund te shfaqen kryesisht per disa objekte te veçuar te pozicionuar pak a shume ne zonen e projektit. Gjithsesi, duke qene se behet fjale per punime te kufizuara ne kohe dhe intensitet, ato nuk do te kene efekte te ndjeshme mbi strukturat mbajttese te objekteve.

Duke iu referuar problematikave akustike, analizat paraprake kane treguar se zbutja e zhurmes si pasoje e distances midis burimeve te zhurmes dhe receptoreve potenciale eshte e tille qe kontributi i emetimeve akustike ne lidhje me banesat rezulton i tolerueshem ne krahasim me limitet normative.

## Mbetjet

Pergjithesisht, menaxhimi i mbetjeve te nje kantieri perben nje nga problemet me te rendesishem. Nje menaxhim korrekt duhet te synoje ne rikuperimin e te gjitha mbetjeve qe mund te riperdoren dhe reciklohen.

Pergjithesisht, nje fraksion prej 70 % e totalit te mbetjeve te gjeneruara nga aktivitetet e shkaterrimit/ndertimit/rikuperimit perbehet nga mbetjet inerte te cilat, megjithese kane permbajtje relativisht te ulet te ndotesave (perveç rasteve te ndotjeve specifike/permbajtjes se substancave te rrezikshme) mund te krijojne probleme serioze mjediore per shkak te volumeve te prodhuar dhe menyres jo korrekte te eliminimit. Per keto mbetje, eshte parashikuar riperdorimi i tyre ne sektorin e rikuperimit mjedisor pas trajtimeve perkatese .Duke u nisur nga produkti i origjines, materialet e recikluara mund te ndahen ne dy kategori te veçanta:

- Germadhat (tulla, qeramike, kartonxhes, inerte, copa konglomeratesh betoni, etj) dhe betonet e recikluar (copa konglomeratesh betoni te armuar te dale nga shkaterrimet e veprave prej betoni, nga mbetjet e industrise se prefabrikateve, traversinat hekurudhore prej b/a, etj);
- Materiale me prejardhje nga reciklimi i mbetjeve te aktiviteteteve te shkaterrim/ndertimit te cilet mund te konsiderohen te njevlershem me tokat e origjines natyrore dhe perzjerjeve te agregateve natyrore te bluar; ata mund te gjejne perdorim ne ndertimin e rrugeve (bazamente, shtresa themeli, mbushje, shtresa te çimentuara, etj).

## 8.4 MASAT ZBUTESE KUNDER IMPAKTEVE TE PRODHUAR NGA KANTIERI

Me poshte jepen masat zbutese kunder impakteve te sugjeruara per komponentet mjedisore kryesore te interesuar.

**Tabela 6. Masat zbutese - Atmosfera**

Tipi i aktivitetit	Masat zbutese
<b>Trajtimi dhe levizja e materialeve</b>	Aglomerimi i pluhurit nepermjet lagjes se materialit
	Perdorimi i proceseve me lartesi te ulet hedhjeje dhe shpejtesi te vogel
	Lagia e materialit ne forme pluhuri perpara levizjes se tij
	Izolimi i zonave te punimeve per te kufizuar perhapjen e pluhurave
	Evitimi i djegies se mbetjeve te punimeve dhe/ose amballazheve te cilat provokojne emetim tymi dhe gazi
<b>Depozitimi i materialeve</b>	Lagia me uje e grumbujve te materialeve prej copash te imta
	Marrja e masave mbrojtese te pershtatshme per depozitim e materialit te shkrifet
<b>Zonat e qarkullimit brenda dhe jashte kantierit</b>	Kufizimi i shpejtesise maksimale brenda kantierit (max. 20 km/h)
	Konsolidimi i pershtatshem i pistave te transportit me te frekuentuara
	Lagia periodike e pistave te transportit
	Larja e rrotave perpara daljes nga kantieri
	Optimizimi i ngarkesave te transportuara
<b>Makinerite</b>	Perdorimi i makinerive te punes me emetime te ulta
	Perdorimi i sistemeve te filtrimit per thermijat per makinerite/aparaturat me motore diesel
	Mirembajtja periodike e makinerive dhe aparaturave

**Tabela 7. Masat zbutese - Zhurmat**

Lloji i masave	Masat zbutese
<b>Masa aktive</b>	Zgjedhje paraprake e makinerive dhe pajisjeve me performance te larte
	Mirembajtje e mjeteve dhe pajisjeve
	Vemendje ne kryerjen e punimeve dhe pergatitjen e kantierit
	Fikja e motoreve ne rastin e pushimeve dhe fikja e pajisjeve ne rastet e punimit bosh
<b>Masa pasive</b>	Kufizimi i perdorimit te motoreve ne regjim te larte xhirosh
	Krijimi i barrierave provizore kunder zhurmave ne perimetrin e zones se kantierit

**Tabela 8. Masat zbutese - Mbetjet**

Objektivat	Masat zbutese
<b>Menaxhimi mbetjeve</b>	Ndarja e mbetjeve sipas tipologjise se tyre
	Marrja e masave te pershtatshme me qellim evitimin e ndotjes ne rastin e depozitimit te perkohshem te mbetjeve
	Mbledhja dhe stokimi i ndare i te gjitha mbetjeve te riciklueshme dhe dergimi i tyre ne impiantet perkatese
	Mbledhja dhe stokimi i ndare i te gjitha mbetjeve te riciklueshme dhe jo te riciklueshme nga persona te autorizuar duke kufizuar ne maksimum qendrimin e tyre ne kantier
	Informimi i personelt lidhur me menaxhimin e mbetjeve te prodhuara ne kantier

Lidhur me aktivitetet specifike te zhvilluara, gjithesesi duhen parashikuar dhe marre te gjitha masat e nevojshme me qellim evitimin ose minimizimin e emetimeve te ndotesave fizike dhe kimike (zhurma, pluhura, gaze, avuj, etj). Ne rast se aktivitetet e zhvilluara kane te bejne me perdorimin e makinerive dhe impianteve gjenerues te zhurmave, autorizimi i perdorimit te tyre duhet te jepet nga Autoriteti Lokal. Autorizimi duhet te permbaje percaktimin e orareve te punimeve per makinerite gjeneruese te zhurmave dhe perdorimin e barrierave kunder zhurmes.

## **8.5 FAZA OPERATIVE**

Gjate fazes se funksionimit te objektit (rruges), shkalla e aktiviteteve, niveli i trafikut etj, kane pak gjasa te jene mjaft te larte ne ate shkalle sa te shkaktojne shqetesime ne lidhje me zhurmat, ndotjen e ajrit dhe ujerave, duke bere te mundur respektimin e limiteve te zones per keto aspekte.

### **Zhurma**

Impakti i zhurmave eshte i neglizhueshem. Ai eshte i lidhur vetem me nivelin e trafikut dhe te aktiviteteve qe ndodhen perfjate rruges, nivele te cilat duhet te jene te aferta me ato ekzistuese perpara menaxhimit te saj.

### **Ajri**

Impaktet gjate fazes operative jane te kufizuara vetem me emetimet e lidhura me trafikun e shkaktoar nga automjetet qe qarkullojne ne rrugen qe do te rikonstruktuhet.

### **Vibrimet**

Impakti i vibrimeve si pasoje e perdorimit te objektit, nuk modifikon dukshem gjendjen ekzistuese te vibrimeve qe karakterizon aktualisht zonen e ndertimit, dhe qe ne situata te ngjashme te dokumentuara me matje eksperimentale, nuk ka evidentuar situata kritike duke iu referuar limiteve te normatives.

### **Ujerat**

Gjate fazes operative, sistemet e drenazhimit te ujerave atmosferike dhe atyre sanitare do te kryejne kolektimin dhe evakuimin e ketyre ujerave drejt kolektoreve perkates te rruges. Impakti mbi funksionimin e sistemeve te evakuimit ekzistues te ketyre ujerave eshte i neglizhueshem, pasi prurja e tyre eshte e vogel.

### **Mbetjet**

Menaxhimi i mbetjeve urbane do te kryhet nepermjet sherbimit te ofruar nga subjekti i kontraktuar nga Bashkia. Kontejnere 1.1 m<sup>3</sup> do te vendosen ne afersi te objekteve ne vende te caktuara ne rruge dhe evakuimi i tyre do te behet periodikisht sipas nje frekuence ditore te caktuar. Vemendje te vecante nga ana e komunitetit duhet t'u kushtohet mbetjeve shtepiace speciale. Keto mbetje mund te menaxhohen nepermjet kontraktimit me firma te specializuara te licensuara ne transportin e mbetjeve te tilla. Persa u perket mbetjeve speciale te ngjashme me mbetjet urbane, ato mund te

menaxhohen nga sherbimi publik i mbetjeve urbane, ne baze te nje marreveshjeje me pushtetin lokal.

#### **9. VLERESIMI I PERGJITHSHEM I PERFORMANCES MJEDISORE**

Natyra e projektit eshte e tille qe shumica e punimeve do te realizohen ne renditjen e planifikuar, keshtu qe shmanget ose pakesohet shkalla e efekteve keqesuese.

Ne fazen ndertimore te projektit ndikimet keqesuese mund te zbuten kenaqshem, ose me anen e projektimit te mire inxhinierik, ose permes adoptimit dhe perforcimit te kushteve mbrojtese mjedisore ne kontratat ndertimore te tipi teknik, logjistik dhe organizativ. Megjithate do te jene te pranishem rreziqet e sigurise rrugore ne rritje me shpejtesine e madhe te automjeteve dhe volumin me te madh te trafikut gjate operimeve.

**Novatech studio sh.p.k.**

**Ark. Eleni Gliozheni**

**(e certifikuar specialiste mjedisi)**

**Ing.Emil Nova**

**(drejtues teknik/ligjor)**