

RELACION TEKNIK

MBI

PROJEKTIN e MBROJTJES NDAJ ZJARRIT

te

OBJEKTIT :

**“ RIKONSTRUKSIONI I KOPSHTIT NR 10 , BASHKIA VLORE “**

PUNOI :

Ing .Nermin JONUZI

LEJE MZSH 1020

POROSITese :



**RELACION TEKNIK**  
**MBI**  
**PROJEKTIN e MBROJTJES ndaj ZJARRIT**  
**Per**  
**OBJEKTI**  
**“ RIKONSTRUKSION I KOPSHTIT NR 10 , BASHKIA VLORE “**

**OBJEKTI : “ RIKONSTRUKSION I KOPSHTIT NR 10 , BASHKIA VLORE “**  
**Destinacioni i OBJEKTIT eshte KOPESHT FEMIJESH .**

Ky objekt eshte nje objekt 2 katet i cili eshte i organizuar per kopesht femijesh dhe i mobiluar sipas kushteve bashkekohore e per nje sherbim komod te femijeve .  
 Cdo kat ka nje siperfaqe prej 370 m<sup>2</sup>

Bazuar ne Ligjin 152/2015 ”Per Sherbimin e mbrojtjen nga zjarri dhe Shpetimin” , date 21.12.2015 si dhe Udhezimin Nr 81 date 06.03.2020 PER KLASIFIKIMIN E OBJEKTEVE , SIPAS RREZIKSHMERISE NGA ZJARRI , PROCEDURAT E SHQYRTIMIT DHE TE MIRATIMIT TE PROJEKTIT TE MBROJTJES NGA ZJARRI DHE SHPETIMIN SI DHE DHENIA E CERTIFIKATES SE SIGURISE NGA ZJARRI eshte hartuar Projekti I MBROJTJES ndaj ZJARRIT dhe SHPETIMIT .

Persa sa I perket Projektit te Mbrojtjes kunder Zjarrit ( pjesa Arkitektonike ) :  
**“ RIKONSTRUKSIONI I KOPSHTIT NR 10 , BASHKIA VLORE “** struktura eshte zgjidhur e tille qe te plotesoje kushtet teknik e standartet e kohes .

**Lartesia antizjarr** e percakton Objektin ne Ndertese te tipit “a” ku hyjne ndertesat e kategorise “a “ me H nga 0-24 m .

TABELA A

Tipi i ndertesës	Lartësia antizjarr e ndertesës	Sipërfaqja maksimale e ambienteve në (m <sup>2</sup> )	Sipërfaqja maksimale (m <sup>2</sup> ) e katit që i përkon një shkalle në ndertesë	Tipi i kafazit të shkallëve dhe të paktën një kafaz për ashensor	Karakteristikat “REI” të kafazit të shkallëve dhe ashensorit, të filtrit të tymit, të dyerve, të elementëve e nënndarjeve në kate
a	Mbi 12-deri 24 m	8 000	500	Asnjë përcaktim	60 (**)
			500	Të paktën të mbrojtura n.q.s. nuk përmbushen kërkesat e pikës 7.2.	60
			550	Të paktën të provës së tymit të brendshëm	60
			600	E provës së tymit	60

OBJEKTI “ “ **RIKONSTRUKSIONI I KOPSHTIT NR 10 , BASHKIA VLORE “** ka lartesine totale 2 KATET (kati i pare dhe i dyte ) H= 7.0 m (shiko TABELEN A )

Projekti nga ana arkitektonike i permbush kushtet e mbrojtjes ndaj zjarrit , pasi ka rruge e rrugica te mjaftueshme per Hyrjen e Zjarrfikeseve , ne me shume se 1 . Drejtim .

Projekti siguron distanca te jashtme te sigurise ndaj zjarrit .

Ne projekt eshte percaktuar mire sipas tabelës A te Udhezimit Nr 425 date 24.07.2015 , shkalla e Rezistences REI , te elementeve te jashtem konstruktive te godines .

Po ashtu eshte per percaktuar skema e vendosjes se mjeteve zjarrfikese dhe dimensionimi i rrugeve te kalimit .

Eshte percaktuar dhe Kapaciteti i dendesise se personave ( fluksi i daljeve ) ne rruge daljet e evakuimit .

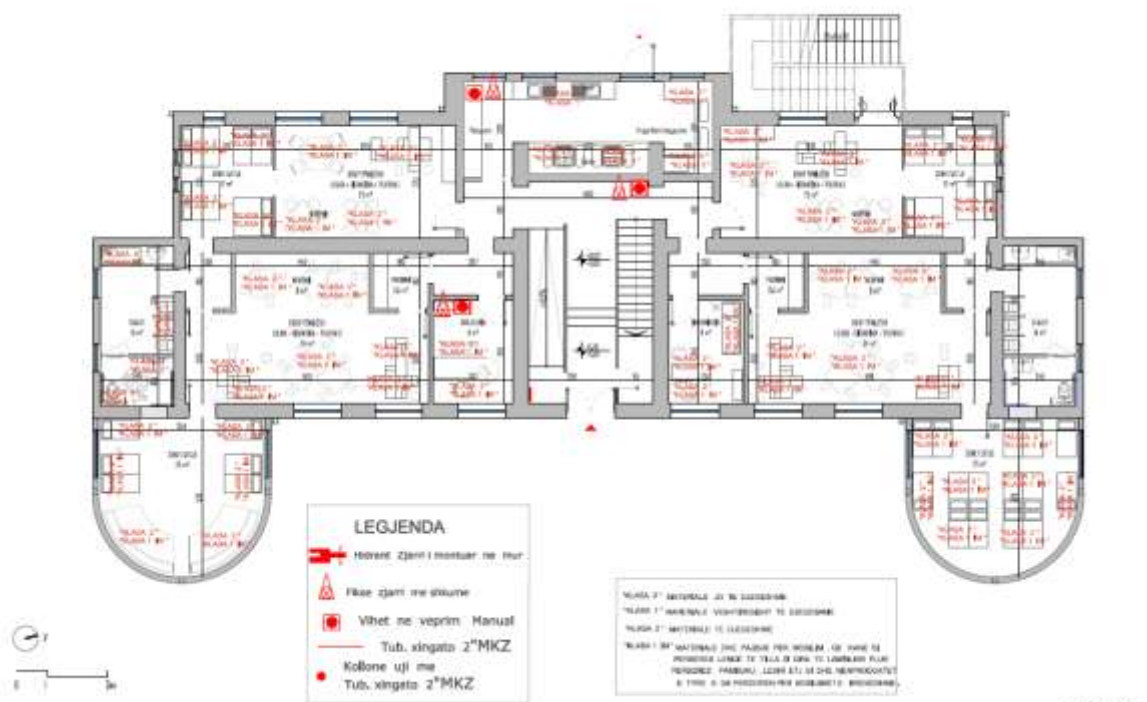
Kapaciteti i Daljes per objekt deri ne 3 kate eshte jo me shume se 37.5 persona

Sipas zgjidhjes Arkitektonike ,qe i eshte dhene Objektit , ai siguron ventilimin natyral te objektit 2 kate me destinacion kopesht per femije si dhe largimin e tymrave per te gjithë hapësirën .

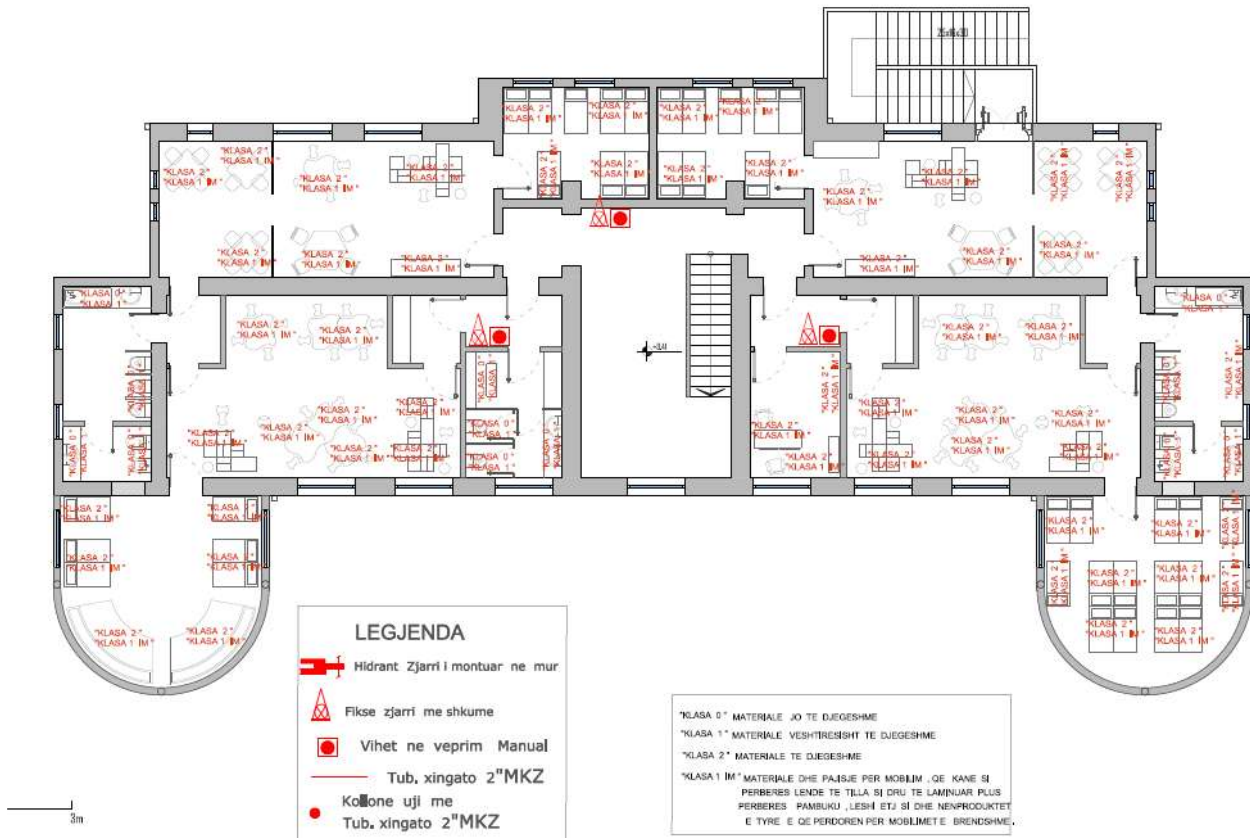
Persa i perket projektit nga ana mekanike per MNZSH , ne projekt jane mare parasysh normat e mbrojtjes aktive nga zjarri i impianteve mekanike

Jane percaktuar sipas organizimit te Objektit - Kategorite e zjarreve per cdo ambient sipas llojit te materialeve qe ndodhen ne to e qe shkaktojne zjarrin si dhe vendosja e impiantit te fikseve te zjarrit

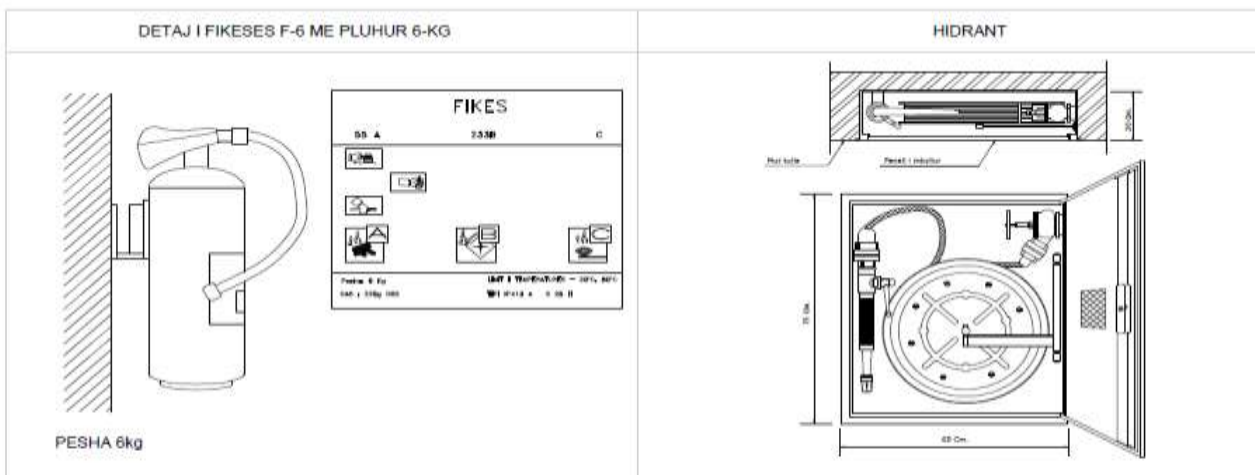
## PLANI MEKANIK I MKZ KATI PERDHE



# PLANI MEKANIK I MKZ KATI PARE



Ne projekt eshte dhene ne flete te vecante detajet e fiksave dhe te hidranteve te MKZ.



## SHENIM TEKNIK:

- Hidranti me tub najloni 2" me gyp hedhes universal
- Tub xing. uji zjarrfikese 2"

Pjesa Elektrike - Ne projekt eshte zgjidhur Sistemi i Dedektimit , sinjalizimit te sistemit te alarmit ne rast zjarri . Dedektoret e zgjedhur ne objekt do te jene dedetore fotoelektrik per produkte te djegura , si dhe do te kete dhe dedektore gazi , flake etj . Eshte projektuar qe ne te gjitha ambjentet te vendosen dhe dedektore per vrojtimin e ajrit .

Persa i perket Pjeses Hidroteknike te Mbrojtjes ndaj Zjarrit Theksojme se ne Objektivin “ **RIKONSTRUKSIONI I KOPSHTIT NR 10 , BASHKIA VLORE** “ do te vendosen fikse me pluhur si dhe Hidrante ne cdo kat ne ambjentin e brendshem te kopeshtit si dhe ne ambjentin jashtem ne trotuar duhet do te instalohet hidrant i jashtem

### **Ne sistemin e H/Z ne ambjentin e jashtem .**

Ne llogaritjen e dimensionimin e impiantit jane marre ne konsiderate Normat e rekomanduara UNI 10779 .

Ky sistem shperndares me H/Z eshte i tipit me kollone e ( tubo zingato 2” e mbrojtur nga ngrirja e goditja ) ku jane vendosur dy naspo DN 25 UNI 804 me kasete jashte murit .Ne kembe te kollones parashikohen dalje per lidhje me tubacionin e autopompe se zjarrfikseve si dhe jane parashikuar gjithashtu dhe reduktore presioni .

### **Ne kete rast Tipi i kasetes - eshte Kasete antizjarr Dn25-Mt 30**

Gjithashtu Perberja e kasetes eshte :

- Kutia e kasetes eshte prej lamarine e lyster me boje vaji te kuqe RAL 3000 ( me baze rezine poliestre ISO 9227 ), rezistente karshi korrozionit , mbyllja me brave , hapja me kacavide me mundesi vulosje me dritare ajrimi dhe mundesi hapje vrime .
- Zorre uji konform UNI 9487 me rakorderi normale dhe manikote gome .
- Rubinete hidranti me volant , e vendosur ne mur .
- Markuc –prej bakri –tunxh me sprucator te zmontueshem .
- Dalje per lidhje me pajisje shtese ( naspo )

Dimensionimi i kasetes :

- Permasa gjeometrike ( 580x370x190 ) mm
- Rubineta 1 ½ “
- Markuci DN 45
- Diametri i sprucatorit 12 mm
- Largesia e hedhjes se uji 30 m



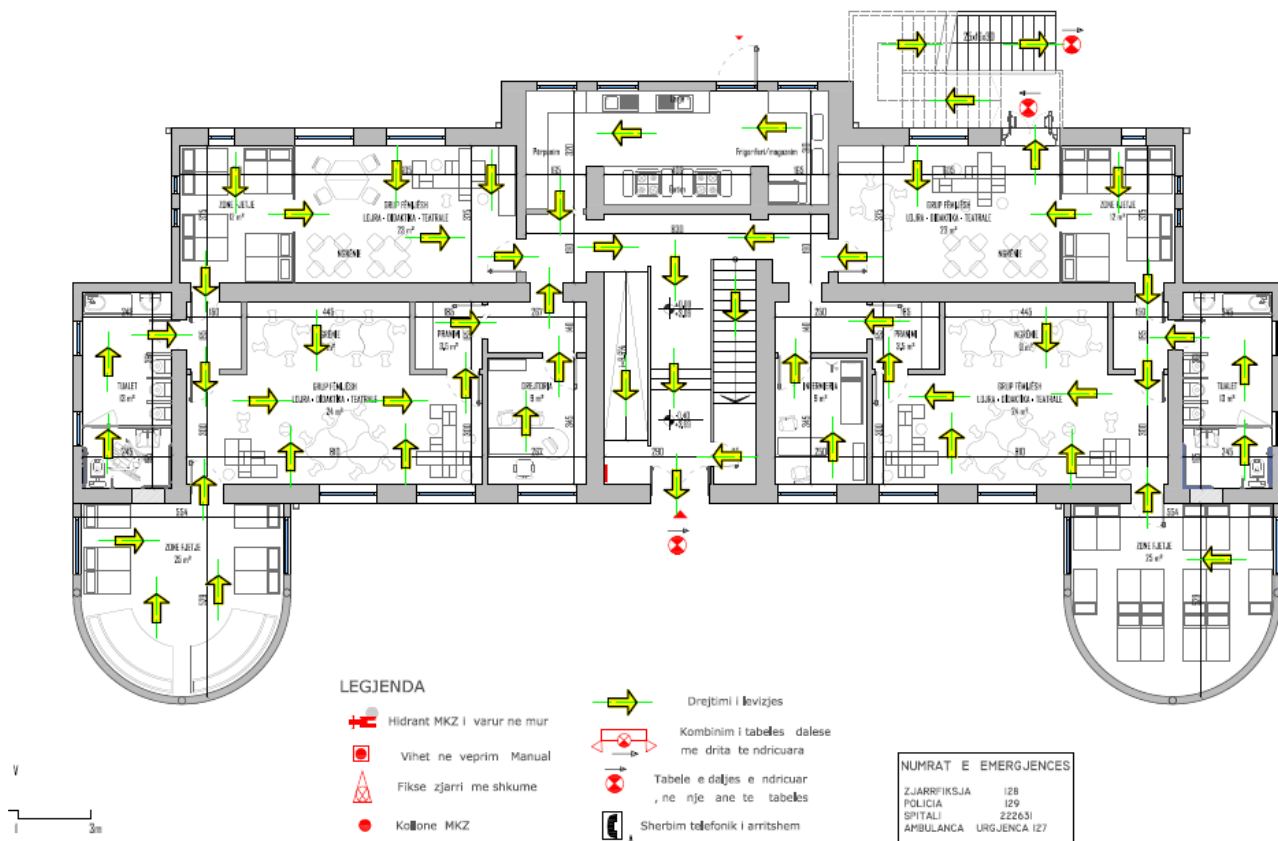
Furnizimi me uje per Mbrojtjen ndaj zjarrit do te jete i vecante nga ai per nevoja publike , si dhe per te siguruar sasine e nevojshme te ujit ne rast zjarri do te instalohen rezervuare per zjarrin si dhe nje sistem pompash .

Ne projekt jane parashikuar dhe **impianti i zbulimit automatik i zjarrit** . Per shpetimin ne kohe te jeteve te njerezve dhe materialeve si dhe per te reduktuar kohen midis fillimit te zjarrit dhe zbulimit te tij , eshte parashikuar impianti i zbulimit automatik te zjarrit per te sinjalizuar si dhe per te nderhyre ne menyre automatike ne kohen e duhur per shuarren e zjarrit .

Impianti per cdo modul te vecante ne perberjen e tij ka centralinon e komandes e cila realizon sinjalizimin e alarmit si dhe temporizatorin e prezences se personelit vrojtues . Ne rastin e mungeses se ketij te fundit , ai nderhyn ne menyre automatike per leshimin e alarmit te pergjithshem .

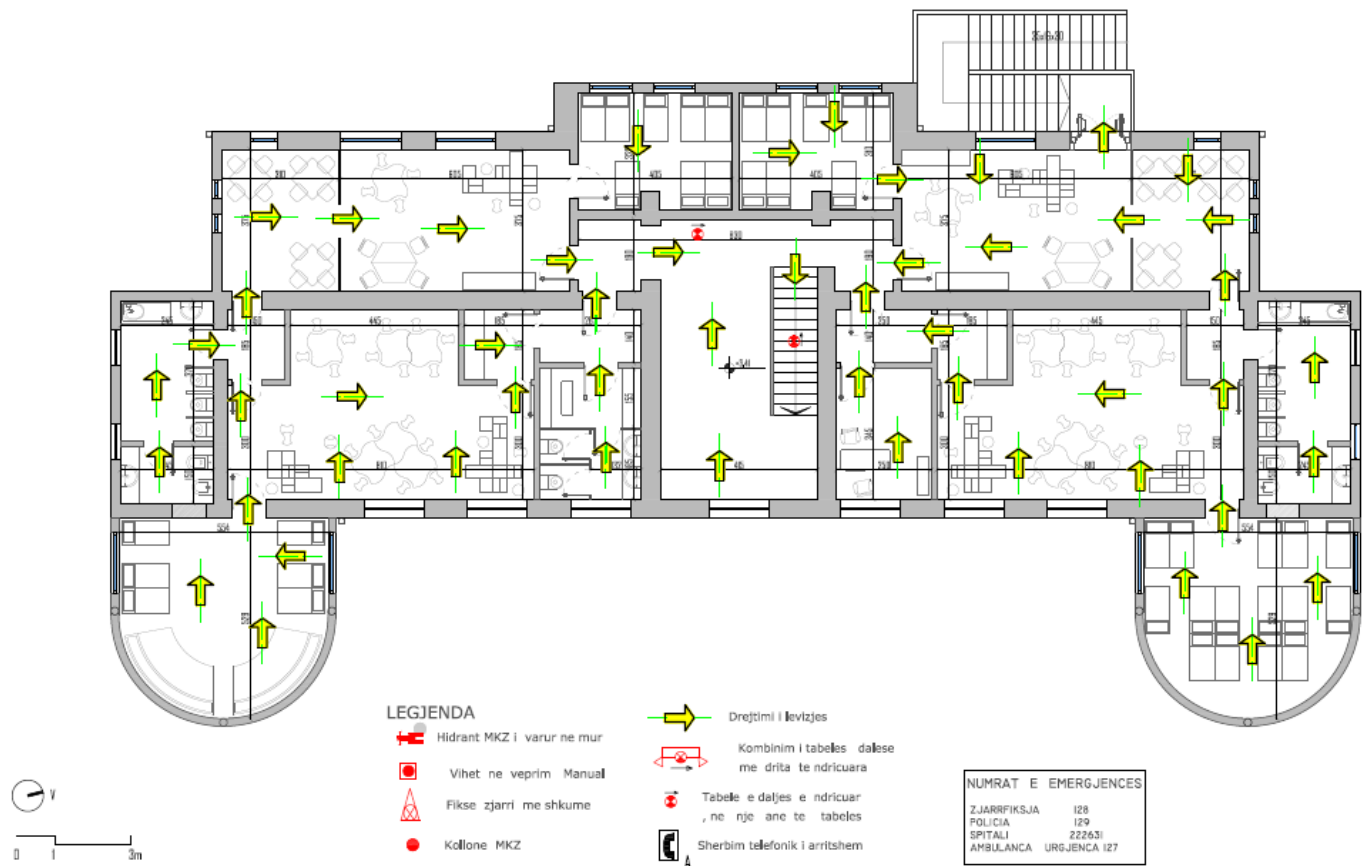
Ne impiant jane parashikuar dedektore ( sona ) automatike te adresuar per te eksploruar ne menyre te vazhdueshme ose intervale te shkurtesra karakteristikat e atmosferes ne ambientet e survejuara , per te matur e krahasuar prezencen ose variacionin e fenomeneve fizike ose kimike te prodhuara nga zjarri ( gaz, tym temperature , radiacion etj ) si dhe per ti transmetuar ato ne central

## Plani i evakuimit KATI PERDHE



Nr. i flites MKZ-07

## Plani i evakuimit KATI Pare



Megjithatë objekti kopeshti nr 10 eshte 2 kat ka nevojë për shkallë emergjente. Në këtë rast për dalje emergjente në rast zjarri shërbejnë shkallët e emergjencës të objektit e që janë të ndërtuara me materiale që i rezistojnë zjarrit b/a .

Materialet e përdorura në objekt duhet të jenë cilësore konform Standartëve Shtetërore , e tubot e ujit për MKZ prej çeliku e zjarr duruese duke plotësuar Kushte Teknike të Projektimit e Zbatimit .

Hartimi i projektit të impiantit të mbrojtjes ndaj zjarrit është mbështetur në dispozitat legislative shqiptare , bazuar në Ligjin 152/2015 ”Për Shërbimin e mbrojtjen nga zjarri dhe Shpëtimin” , date 21.12.2015 si dhe Udhezimin Nr 81 date 06.03.2020 ‘ PER KLASIFIKIMIN E OBJEKTEVE , SIPAS RREZIKSHMERISE NGA ZJARRI , PROCEDURAT E SHQYRTIMIT DHE TE MIRATIMIT TE PROJEKTIT TE MBROJTJES NGA ZJARRI DHE SHPETIMIN SI DHE DHENIA E CERTIFIKATES SE SIGURISE NGA ZJARRI është hartuar Projekti I MBROJTJES ndaj ZJARRIT dhe SHPETIMIT .

Ky projekt ka për qëllim mbrojtjen e jeteve njerëzore dhe të mirave materiale nga rrezja e zjarrit. Nepermjet këtij projekti sigurojme 2 forma të mbrojtjes nga zjarri, për situata emergjente, dhe për shuarjen e zjarrit

- a. Mbrojtja aktive
- b. Kjo formë mbrojtjeje ka të bëjë me instalimet e impianteve mekanike dhe automatike të shuarjes së zjarrit. Impiantet mekanike të shuarjes së zjarrit përbehen nga pajisje të tilla si:
  - Hidrantet e brendshme
  - Hidranti I jashtëm
  - Fiksa me pluhur
- c. Mbrojtja passive : Mbrojtja passive ka të bëjë me materialet përberëse të strukturave të ndertese të cilat vlerësohen mbi bazën e vetive zjarrdurruese, të cilat përcaktohen nga rezistenca që i paraqesin zjarrit në kohë, dhe klasat e materialeve të djegëshme,

R : Rezistenca e pjesëve të jashtme të Objektit ndaj zjarrit shprehur në minuta (0-120)

REI : Rezistenca e pjesëve të brendshme të objektit shprehur në minuta (0-120)

RE : Rezistenca e dyerve të dhomave, kjo e fundit e shprehur në minuta.

Lartësia antizjarr; Lartësia e objekteve e shprehur në metra bëhet me ndarje të tilla: si 0-24 m, 24-54 m dhe mbi 54 m.

Po ashtu bëhet klasifikimi dhe ndaj rezistencës së materialeve sipas fortësisë ndaj zjarrit e ndare në klasa,

Klasa 0.- Materiale të padjegëshme

Klasa 1: Materiale që digjen me vështirësi

Klasa 2; Materiale të djegëshme

Klasa 1 IM: Materiale përveçse të mobilieve

Gjatë periudhës së aplikimit të sistemit është mirë të bëhet testimi I instalimit të impiantit në bashkëpunim me autoritete vendore të PMNZSH, Duhet të bëhet një analizë e materialeve të djegëshme që ndodhen në zonën e ndertimit - para se të përdoren agjentet shuare gjatë momentit të rënies së zjarrit, që të përdoret mjete me efikasitet në shuarjen e tij. Sjellja e drejtë në rast shpërthimi zjarri është vendimtare për mbrojtjen e njerëzve dhe vlerave materiale.

Shumë shpesh zjarrfikësit alarmohen vetëm pas përpjekjeve të dështuara për të shuar zjarrin. Në këtë mënyrë humbin minuta të çmuara.

Në rast shpërthimi zjarri duhet patur parasysh parimi **“Alarmo - Shpëto - Shuaj”**.

Duhet vepruar me qetësi dhe maturi, paniku duhet evituar.



## ALARMIMI

- Së pari alarmohen zjarrfikësit: Tel. Nr..... (jepet vendi, rruga dhe ngjarja si dhe emri dhe adresa e telefonuesit);
- Lajmërohen menjëherë personat e rrezikuar dhe qëndra e objektit të rrezikuar.

## SHPËTIMI

- Shpëtohen njerëzit dhe kafshët (personat me rroba që digjen mbështillen me batanije ose pallto dhe rrokullisen në tokë)
- Përdoren paisjet e ndihmës së shpejtë si prsh maskat e oksigjenit
- Vishen uniformat e mbrojtjes nga zjarri për personelin që do të luftojë më zjarrin
- Mbyllen dritaret dhe dyert (evitimi i shpërndarjes së zjarrit)
- Iket nga vendi i zjarrit nëpërmjet rrugëve të shpëtimit (dalje, shkallë, dalje emergjence), të mos përdoren ashensorët (nëse ato janë parashikuar për ndërtesat e shërbimit).
- Në rast se shkallët dhe korridoret janë mbushur me tym, qëndrohet në dhomë, mbyllen dyert dhe pritët për zjarrfikësit të dritarja e mbyllur.

## SHUARJA

- Luftohet zjarri me mjetet egzistuese (lopata me dhë, fikëse zjarri dore, fikëse mbi rrota, topa hedhës me ujë dhe shkumë, dhomat e shkumës, makina zjarrfikëse etj)
- Zjarret e vajit ose yndyrnave mbulohen me pëlhurë të lagur
- Në rast të djegjes së pajisjeve elektrike hiqet menjëherë spina dhe stakohet pajisja
- Orientohen zjarrfikësit që vijnë në ndihmë

*Mendohuni që sot se si do të duhet të vepronit në rast zjarri - por më mirë është që zjarret të parandalohen*

Punoi Ing Nermin Jonuzi

Leje MZSH 1020