

RELACION ARKITEKTONIK

KOPSHTI NR. 10 VLORË

ZHVILLUES: Bashkia Vlorë



Përshkrim i zonës së studiuar

Në kuadër të analizës teknike për ndërmarrjen e ndërhyrjeve arkitektonike në ndërtesën e kopshtit, fillimisht është e rëndësishme të bëhet një analizë e situatës ekzistuese.

Situata Ekzistuese:

Ndërtesa aktuale e kopshtit gjendet në qendër të një lagjeje ekzistuese dhe është në përdorim nga tetë grupe fëmijësh. Kjo ndërtesë përballet me disa sfida dhe mangësi kryesore që duhen adresuar:



Organizimi funksional:

Planimetria e ndërtesës ekzistuese paraqet vështirësi për t'u përshtatur me përmbushjen e kërkesave të reja, si pasojë e sistemit konstruktiv dhe mënyrës ekzistuese të qarkullimit ndërmjet hapësirave. Ky është një problem kryesor që kërkon një zgjidhje efektive.

Hapësira të kufizuara:

Ndërtesa ka hapësira të kufizuara për aktivitete të brendshme për fëmijët. Ky problem kërkon zgjidhje që do të rrisin efektshmërinë e përdorimit të hapësirave të përdorshme dhe do të përmirësojë aksesibilitetin në hapësirën e lojërave.

Mungesa e ambjenteve për gjumë: Në kopshtin ekzistues nuk ka zona të dedikuara për fjetjen e fëmijëve. Kjo është një mungesë e rëndësishme që duhet të adresohet për të siguruar që fëmijët kenë një vend të sigurt dhe të rehatshëm për të pushuar.

Fasadat jo eficientë në aspektin energjetik. Gjithashtu fasadat janë pa jetë, pasi mungojnë elementë vizualë tërheqës për fëmijët.

Performanca Energjetike: Ndërtesa është e mangët në performancën e energjisë dhe ka nevojë për përmirësime që do të ulin konsumin e energjisë dhe do të rrisin qëndrueshmërinë.

Konkluzionet:

Bazuar në analizën teknike të situatës ekzistuese, vërehen disa çështje kryesore që kërkojnë ndërhyrje urgjente dhe të kujdesshme;

Organizimi funksional i planit është i papërshtatshëm për të përmbushur nevojat e fëmijëve dhe stafit.

Mungesa e zonave për gjumë është një problem serioz që duhet të adresohet.

Zgjidhje të reja për hapësirat e lojërave brenda dhe jashtë janë të domosdoshme për zhvillimin e fëmijëve.

Fasadat e ndërtesës kanë nevojë për një ndërhyrje që do të bëjë ndërtesën më mikpritëse për fëmijët dhe më tërheqëse për komunitetin.

Performanca energjetike duhet të përmirësohet për të zvogëluar koston e energjisë dhe impaktin e ndotjes së mjedisit.

Metodat e Ndërhyrjes:

Për të adresuar këto çështje të identifikuara, është paraparë një seri e ndërhyrjeve teknike dhe arkitektonike të kujdesshme:

Ri-planifikimi i Hapësirës:

Plani i brendshëm është rishqyrtuar me kujdes për të siguruar një organizim të efektshëm dhe të qëndrueshëm.

Hapësirat janë rikonfiguruar për të përmirësuar fluksin e aktiviteteve dhe sigurimin e hapësirave të përshtatshme për lojëra dhe mësim.

Zonat e fjetjes:

Zona të posaçme për gjumë janë shtuar në planimetri, duke ofruar një vend të qetë dhe komod për fëmijët për të pushuar. Këto zona janë projektuar me kujdes për të siguruar mjedise relaksues për gjumë.

Hapësirat Fleksibile:

Dhoma janë projektuar me mobilje të përshtatshme, që mund të ndryshohen në përputhje me aktivitetet dhe madhësinë e grupit.

Përdorimi i paneleve të lëvizshme dhe mobiljeve fleksibël lejon ndryshimet e lehta në planimetri për të përshtatur hapësirën sipas nevojave të ndryshme të mësimin dhe lojërave të fëmijëve.

Zona e lojërave të brendshme është përmirësuar në mënyrë të ndjeshme për të siguruar hapësira të mjaftueshme për aktivitete të ndryshme të fëmijëve. Kjo përfshin ndarjen e zonave të ndryshme si zona e lojërave kreative, lojëra fizike dhe zona për lexim të qetë.

Zona e lojërave të jashtme është zgjeruar dhe përmirësuar për të ofruar hapësira më të mëdha për eksplorimin dhe lojën fizike të fëmijëve.

Përmirësimet e Fasadave:

Për të bërë ndërtesën më tërheqëse për fëmijët dhe komunitetin, një ndërhyrje në fasadë është bërë:

Fasadat e ndërtesës janë përmirësuar në mënyrë të ndjeshme me përdorimin e ngjyrave të ndritshme.

Ky freskim vizual ka krijuar një ndërtesë që përshtatet me imagjinatën dhe energjinë e fëmijëve, duke e bërë më tërheqëse.

Rëndësia e të paturit të llojeve të ndryshme të lojërave dhe aktiviteteve për fëmijë

Zhvillimi i Plotë i Fëmijëve: Një gamë e gjerë e lojërave dhe aktiviteteve të përshtatshme për moshën dhe zhvillimin e fëmijëve siguron që secili fëmijë të ketë mundësi për të zhvilluar aftësitë e tyre fizike, kreative, konjitive dhe sociale. Lojrat dhe aktivitetet e ndryshme ofrojnë sfida të ndryshme që ndihmojnë në rritjen e aftësive të fëmijëve.

Mësimi i Përmes Lojës: Lojrat dhe aktivitetet janë një mënyrë efektive për të mësuar dhe zhvilluar aftësitë. Ata ndihmojnë fëmijët të zhvillojnë aftësi si bashkëpunimi, zgjidhja e konflikteve, kreativiteti, dhe menaxhimi i kohës. Përvoja e tyre e mësimit është më e qëndrueshme dhe e përshtatshme për fëmijët.

Stimulimi i Kreativitetit: Llojet e ndryshme të lojërave dhe aktiviteteve ofrojnë mundësi për fëmijët për të shprehur kreativitetin e tyre. Kjo përfshin lojërat artizanale, ndërtimin e konstruktiveve, pikturën, dhe aktivitete të tjera që inkurajojnë imagjinatën e fëmijëve.

Të Zënë Kohën me Aktivitete Edukuese: Aktivitetet dhe lojrat e ndryshme janë një mënyrë e shkëlqyer për të mbushur kohën e fëmijëve me aktivitete të edukuese dhe argëtuese. Kjo i ndihmon ata të zhvillojnë aftësi dhe njohuri të reja.

Ndihmë për Menaxhimin e Energjisë së Fëmijëve: Fëmijët kanë një shkallë të lartë energjie, dhe lojrat dhe aktivitetet e tyre i ndihmojnë ata të shpenzojnë këtë energji në një mënyrë pozitive. Kjo ndihmon në rritjen e shëndetit fizik dhe mirëqenies së fëmijëve.

Përvoja Sociale dhe Bashkëpunimi: Lojrat dhe aktivitetet e ndryshme inkurajojnë bashkëpunimin dhe ndërveprimin mes fëmijëve. Ata mësojnë se si të punojnë së bashku, të ndajnë dhe të respektojnë njëri-tjetrin.

Mundësi për Përgatitje të Mëtejshme: Në një kopsht, lojrat dhe aktivitetet e ndryshme mund të përgatisin fëmijët për mësimin e mëtejshëm në shkollë. Ata mësojnë koncepte themelore matematikore, gjuhësore dhe shkencore përmes lojërave dhe aktiviteteve të përshtatshme.

Zgjidhja e Interesave të Veçanta: Përmes llojeve të ndryshme të lojërave dhe aktiviteteve, mund të zbulohen interesat specifike të secilit fëmijë. Kjo është e rëndësishme për zhvillimin individual të secilit fëmijë dhe për të ndihmuar në identifikimin e pasioneve të tyre.

Për të arritur këto synime, është e rëndësishme të ofrohen lojra dhe aktivitete të ndryshme që kanë një gamë të gjerë të karakteristikave, përfshirë lojra fizike, lojra të përziera, lojra

kreative, dhe lojra edukative. Një kopsht i pasur me mundësi të ndryshme është një mjedis ku fëmijët mund të zhvillojnë aftësitë e tyre, të mësojnë, dhe të argëtohen.



Figura 1. Fasda kryesore, Render

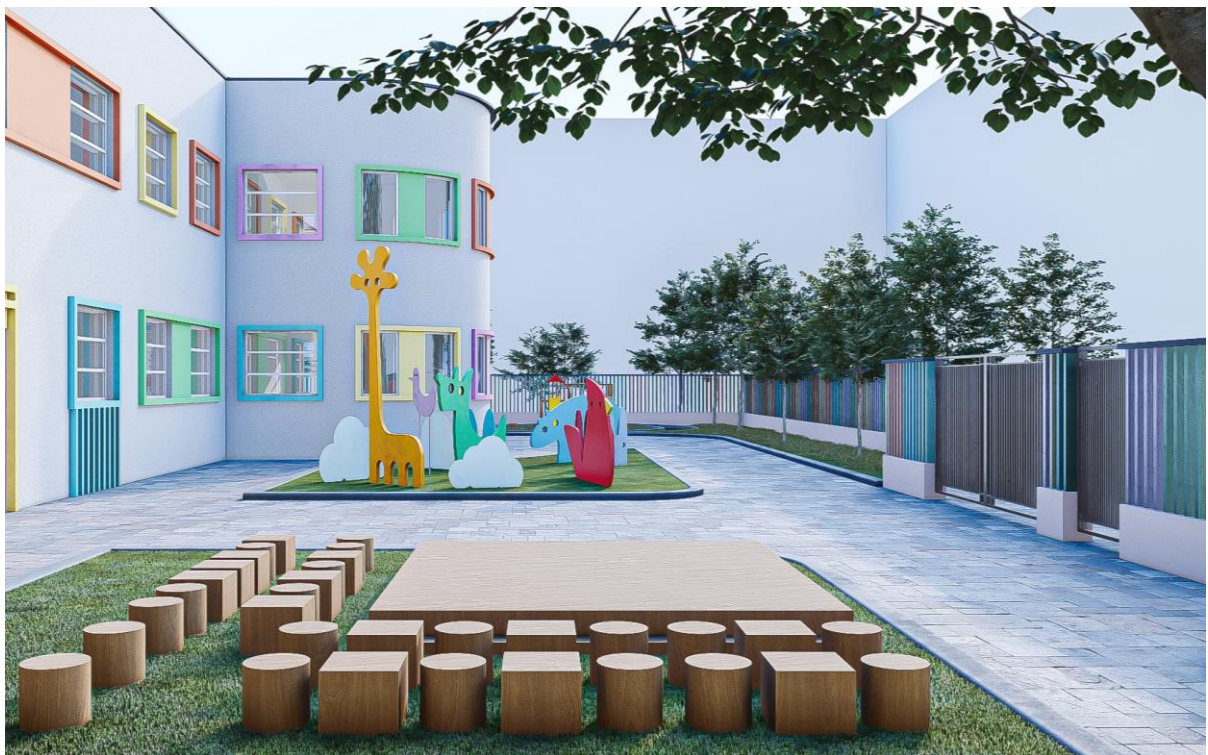


Figura 2. Render



Figura 3. Render



Figura 4. Render



Figura 5. Render



Figura 6. Render



Figura 7. Render



Figura 8. Render

Drejtoria Urbanistikes

Ark. Suela Abazaj
 Ark. Erisa Muka
 Ark. Ingli Xhaferaj
 Ing. Edmond Beqiri
 Ing. Darian Hudhra
 Ing. Ermelinda Nebiu

Drejtör : Klaudio Mehmetaj