



## RELACION ARKITEKTONIK

**Objekti: "Shkolla 9-vjecare Vadardhë", Vadardhë, Durrës**

**22AL-SHV-AD-R001**

## 1. Vendndodhja dhe gjendja ekzistuese

Objekti ekzistues Shkolla 9-vjecare Vadardhë, 2 Kat paçati, tashmë e prishur pasi tërmeti solli dëme të konsiderueshme edhe për këtë shkollë. Nodohet në lagjen 4 Vadardhë në fshatin Sukth të qytetit të Durrësit. Shkolla është në varësi të bashkisë Durrës, që e ka Sukthin njësi administrative të saj. Kjo ndërtesë ndodhet në Rrugën "Buna". Shkolla akomodonte 488 nxënës në total. Pasi kjo godinë u dëmtua si pasojë e tërmetit të Nëntorit të vitit 2019 janë të detyruar të vazhdojnë mësimin në shkollën 9-vjecare "Njazi Mastori" e cila vetë akomodon 864 nxënës. Për këtë arsye nxënësit e shkollës "Vadardhë" janë të detyruar ta zhvillojnë mësimin me turne. Këta nxënës gjithashtu hasin vështirësi me transportin urban pasi te dyja shkollat kanë një distancë prej 4km nga njëra tjetra. Shkolla "Njazi Mastori" ka vendosur në shërbim të nxënësve të shkollës "Vadardhë" 4 prej laboratorëve të saj dhe 15 klasa. Bazuar mbi detyrën e projektimit dhe mbi të dhëna të marra nga Ministria e Arsimit lidhur me trendin e regjistrimeve të 10 viteve të fundit, është parashikuar që ndërtimi i ri të plotësoj të gjitha kushtet sipas standardeve në fuqi, për një kapacitet të ri me 640 nxënës.



Figure 3 Foto ekzistuese



Figure 2 Foto ekzistuese

## 2. Qëllimi

Qëllimi i këtij projekti është ndërtimi i shkollës në të njëjtin truall me sipërfaqe totale 1215m<sup>2</sup>, me të njëjtin funksion shkollë 9-vjecare, që plotëson standardet në fuqi në vendin tonë, por dhe standardet ndërkombëtare që duhet të kenë objektet e kësaj rëndësie. Gjurma e objektit do të ndryshojë duke marrë parasysh plotësimin e të gjithave kushteve metrike që hapësirat e nevojshme kërkojnë për mbarëvajtjen e mësimin me një turn.

### **3. Vizioni**

“Arsimi është arma më e fuqishme që mund të përdorësh të ndryshosh botën.” - Nelson Mandela.

Vizioni i dizanjit arkitektonik dhe urban bazohet kryesisht në ruajtjen e identitetit të zonës, nga ku merr dhe frymëzimin koncepti, duke e integruar objektin me natyrën si nga ana funksionale por dhe nga ana estetike, duke respektuar peisazhin rural. Dizanji merr frymëzim nga natyra dhe ngjyrat e saj. Synimi është ndërthurja e dy elementëve kryesore të natyës: Toka dhe Bimësia. Këto dy elementë japin edhe idenë e fasadës me ngjyrat kryesore. E para dhe ngjyra me dominante është roza e lehtë e cila paralelizohet me ngjyrën e tokës. Kjo lejon ndërthurjen e objektit me Tokën si element natyror. Fasada e jashtme por dhe ambientet e brendshme do të dominohen më tepër nga kjo ngjyrë. Efekti që krijohet në këtë rast është ai i një imazhi organik, të ngrohtë dhe në harmoni me ambientin rrethues. Këtij imazhi i shtohet dhe bimësia e cila sjell ngjyrën jeshile si element dizanji. Pra në tërësi e gjithë volumetria është e pastër si kompozim ngjyrash dhe uniforme në kompozim elementësh. Aksesueshmëria e plotë dhe gjithë përfshirja janë shtyllat e qasjes së projektimit, duke patur qëllimin që ky objekt ti shërbejë edhe komunitetit. Rëndësi të veçantë i kushtohet shfrytëzimit maksimal të dritës natyrore, duke e bërë këtë objekt të jetë me eficiencë energjie.

#### 4. Koncepti urban dhe treguesit e zhvillimit

Zhvillimi i konceptit për objektin Shkollën 9-vjecare "Vadardhë", kushtëzohet nga parametrat e detyrës së projektimit, për të përmbushur m<sup>2</sup> në raport me kapacitetin e shkollës, si dhe funksionet që ky objekt duhet të përmbajë konform standarteve në fuqi. Gjithashtu, kanë ndikuar dhe treguesit e zhvillimit dhe kondicionet urbane për projektimin e strukturave të këtyre objekteve ndërtimore. Forma gjeometrike e zgjedhur i afrohet me shumë një katrori. Duke analizuar kushtet urbane dhe mjedisore, si dhe duke ruajtur identitetin e zonës, kjo formë gjeometrike krijon mundësinë e zhvillimit të një atriumi si dhe krijimin e sa më shumë ambjenteve të cilat shfrytëzojnë në pjesën më të madhe të ditës dritën dhe ventilimin natyral. Kjo formë gjeometrike, akomodon më së miri të gjitha ambjentet e nevojshme. Palestra në këtë rast është e brendshme dhe zë pothuajse të gjithë pjesën qendrore të volumit në dy katet: katin nëntokë dhe katin përdhe. Kjo volumetri e cila akomodon në mënyrë simetrike klasat por edhe disa prej ambjenteve të tjera, është mjaft e përshtatshme për një zhvillim urban dhe arkitektonik të qëndrueshëm. Gjithashtu për të plotësuar kushtet e komfortit urban, objekti është i tërhequr nga trupi i rrugës me një distancë minimale prej 6.1 metër, ndërsa në 3 orjentimet e tjera pozicionohet paralel me kufirin e pronës në distancë të ndryshueshme.

##### Treguesit e zhvillimit

Sipërfaqe parcele	1970.5 m <sup>2</sup>
Sipërfaqe projeksioni	864 m <sup>2</sup>
Sipërfaqe e katit nëntokë	864 m <sup>2</sup>
Sipërfaqe e katit përdhe	717 m <sup>2</sup>
Sipërfaqe e katit parë	864 m <sup>2</sup>
Sipërfaqe e katit dytë	715 m <sup>2</sup>
Sipërfaqe e katit të tretë	715 m <sup>2</sup>

Sipërfaqe e përgjithshme e ndërtimit	3875 m <sup>2</sup>
Intensiteti i ndërtimit	1.96
Koeficienti i shfrytëzimit të tokës	43 %
Lartësia maksimale e strukturës nga niveli i kuotës së sistemimit:	16.65 m
Numri i kateve mbi tokë:	3 kate
Numri i kateve nën tokë:	1 kat
Numri i parkimeve:	0

Shënim: Llogaritjet janë kryer duke marrë parasysh palestrën si vëllim 2 kat.

**Distancat nga kufiri i pronës**

Veri: 10,5 m dhe 9.7 m	nga kufiri i pronës për volumn 2 kat
1.6 m dhe 1.1 m	nga kufiri i pronës për volumn 4 kat nga kufiri i
Jug: 12.6 m	pronës për volumn 2 kat
3.5 m dhe 3 m	nga kufiri i pronës për volumn 4 kat
Perëndim: 10.7 m	nga kufiri i pronës për volumn 2 kat
32 m	nga kufiri i pronës për volumn 4 kat
Lindje: 12.4 m	nga kufiri i pronës për volumn 2 kat
5.8 m dhe 2.1 m	nga kufiri i pronës për volumn 4 kat

**Distancat nga trupi i rrugës**

Veri: 16.1 m	nga trupi i rrugës për volumn 2 kat
6.1 m dhe 6.4	nga trupi i rrugës për volumn 4 kat

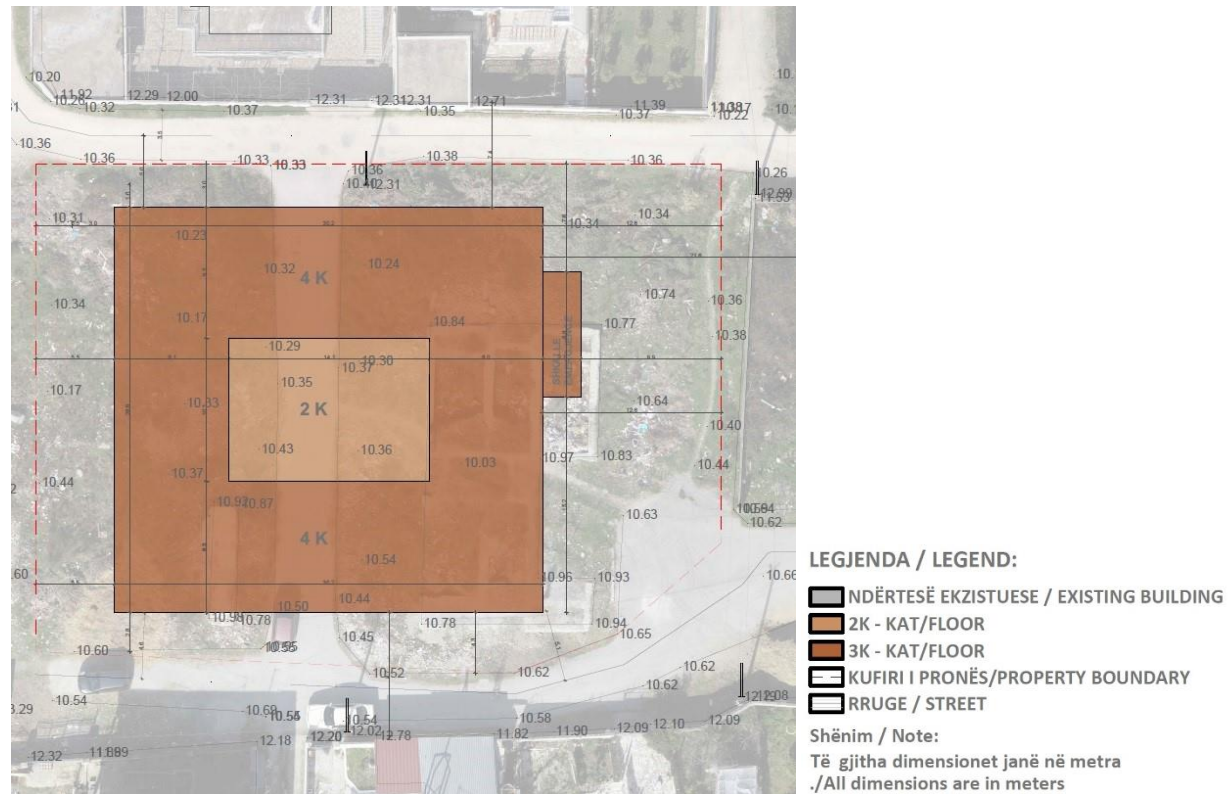


Figure 3 Planvendosja

## 5. Projekti Arkitektonik

Objekti në formë katrore shtrihet në të gjithë sipërfaqen perimetrale të terrenit. Në pjesën veriore shtrihet paralel me rrugën ndërsa në tre drejtimet e tjera ruan paralelen me kufirin e pronës. Koncepti arkitektonik bazohet në akomodimin e të gjithë ambjenteve të nevojshme, duke përfshirë dhe një fushë basketbolli, në një volum të vetëm. Ambjentet lidhen midis tyre me anë të koridoreve të kalimit dhe lëvizjes vertikale.

Trajtimi i fasadave bazohet në përdorimin e dy materialeve kryesore: trajtimi me sistem kapot dhe rifiniturë grafiato ngjyra rozë e lehtë, korniza metalike në ngjyrë rozë të lehtë, dritare dopio xham. Përdorimi i ngjyrës rozë të lehtë, bashkuar edhe me elementin e gjelbërimit (ngjyrën jeshile) qëndron në harmoni dhe me mjedisin rural që e rrethon.

## **Programi i shkollës**

Shkollë 9-vjecare 6-9 Vite : 18 klasa me 30 nxënës/klasë

Parashkollor: 4 klasa me 25 nxënës/klasë

Total Klasa: 22

Total Nxënës: 640

Laborator: 4 ambjente

Auditor: 1 ambjent

Biblotekë: 1 ambjent

Palestër brenda: 1 fushë basketball/volleyball

Tarracë dhe zonë rekreative, sportive

## **Plani i sitemimit**

Plani i sistemimit është i zonuar në mënyrë të tillë që të ketë mjaftueshëm hapësira për tu ulur, për të qëndruar dhe për tu relaksuar. Në pjesën veriore të volumnit e cila është ambjent i hapur është pozicionuar hapësira e grumbullimit. Kjo hapësirë është e shtruar me pllaka guri dhe ka stola, mjaftueshëm për qëndrimin e nxënësve gjatë kohës së pushimit. Në perimetrin jugor dhe perëndimor janë pozicionuar hapësirat me gjelbërim dhe ndricimi i jashtëm. Në këto dy anë të objektit mbizotëron shtrimi me gjelbërim të ulët. Në anën lindore të objektit ku janë të pozicionuara dhe shkallët e jashtme kemi shtrim me pllaka guri. Lloji i pemës që mbillet është "Bliri" dhe "Qiparisi mesdhetar".



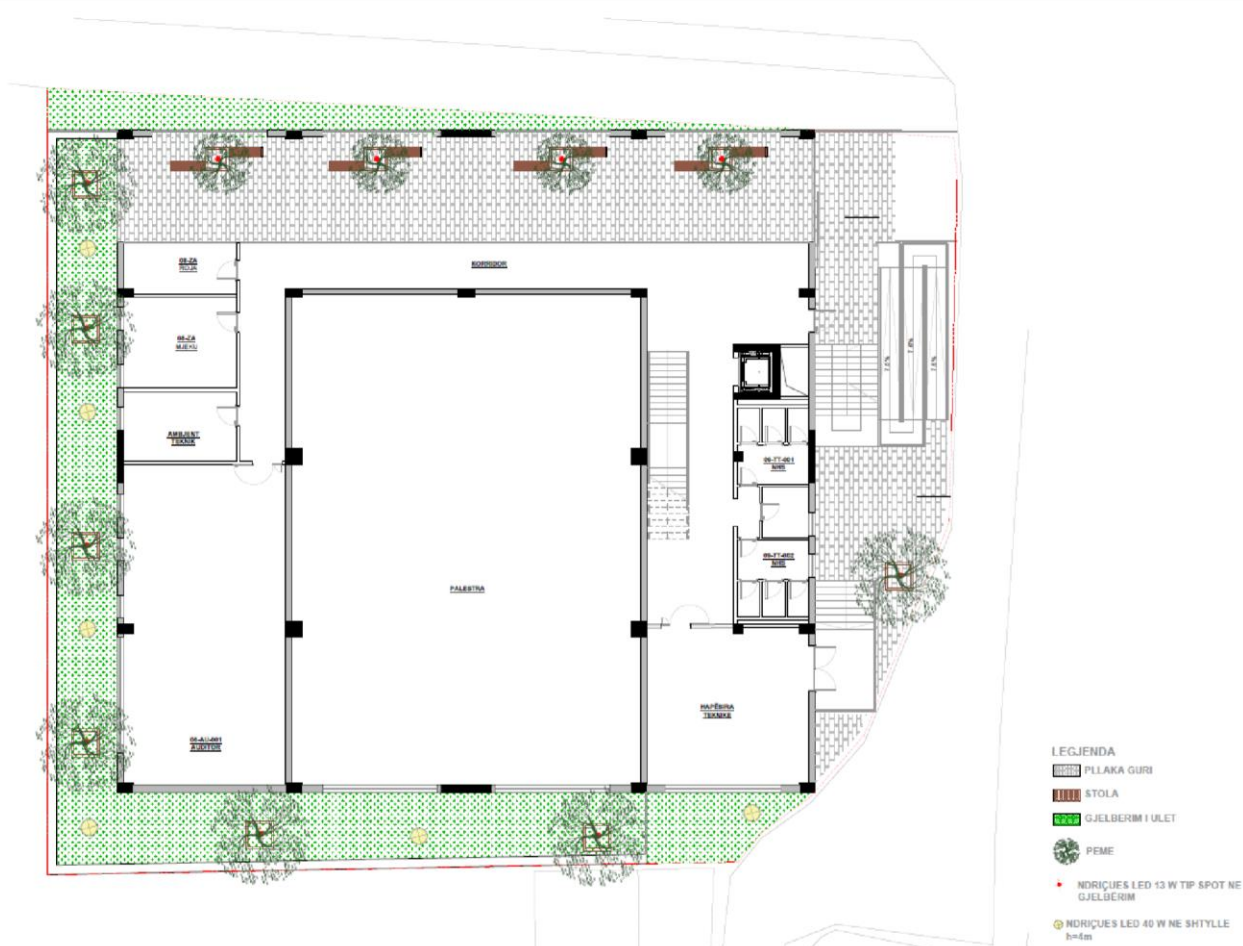


Figure 4 Plani i sistemimit

### Kati nëntokë -1

Në katin -1 në volumin dy kat janë vendosur palestra e cila vazhdon edhe në katin përdhe, ambientet teknike, tualetet dhe dhomat e zhveshjes. Palestra është e vendosur në pjesën qendrore të katit, ndërsa ambientet e tjera janë të pozicionuar në pjesën perimetrale të tij. Korridori i cili lidh ambientet përshkruan pjesën veriore të perimetrit të palestrës.

### Kati përdhe

Në katin përdhe vazhdon ambjenti i palestrës. Në këtë kat bëhet akomodimi i hapësirës së auditorit, ambientet teknike, tualetet, si edhe dhomat përkatëse të rojës, infermierisë.

**ASARCHITECTS SH.P.K**

office: Rr.Bogdaneve, Nj.12

email: [info@asarchitects.net](mailto:info@asarchitects.net)

web: [www.asarchitects.net](http://www.asarchitects.net)

Ref.No: DOC\_22AL-SHM-AD--R001\_00



Tirana,  
Albania

### **Kati i parë**

Në katin e parë janë vendosur katër klasat e parashkollorit dhe 4 klasat e tjera, në mënyrë simetrike me njëra tjetrën. Nyjet higjieno sanitare, zyrat e administratës dhe sekretaria akomodohen gjithashtu në këtë kat. Tarraca e shfrytëzueshme si hapësirë rekreative ndodhet në katin e parë duke i dhënë mundësi aksesimi klasave të parashkollorit, por edhe atyre të shkollorit. Korridori perimetral bën të mundur lidhjen e të gjitha këtyre ambjenteve.

### **Kati i dytë**

Në katin dytë ashtu si edhe në katin e parë janë të vendosura 8 klasat, gjithashtu në simetri me njëra tjetrën. Ky kat akomodon sallën e mësuesve, së bashku me një ambjent zyre, si edhe tualetet.

## Kati i tretë

Kati i tretë akomodon gjithsej 6 klasa, 2 prej tyre në pjesën veriore dhe 4 në atë jugore. Libraria e cila si hapësirë është e barabartë me atë të dy klasave qëndron më së miri në këtë kat. Kati i tretë gjithashtu akomodon laboratorin e IT si edhe tualetet.



Figure 4 Planimetria e katit -1



Figure 5 Planimetria e katit përdhe

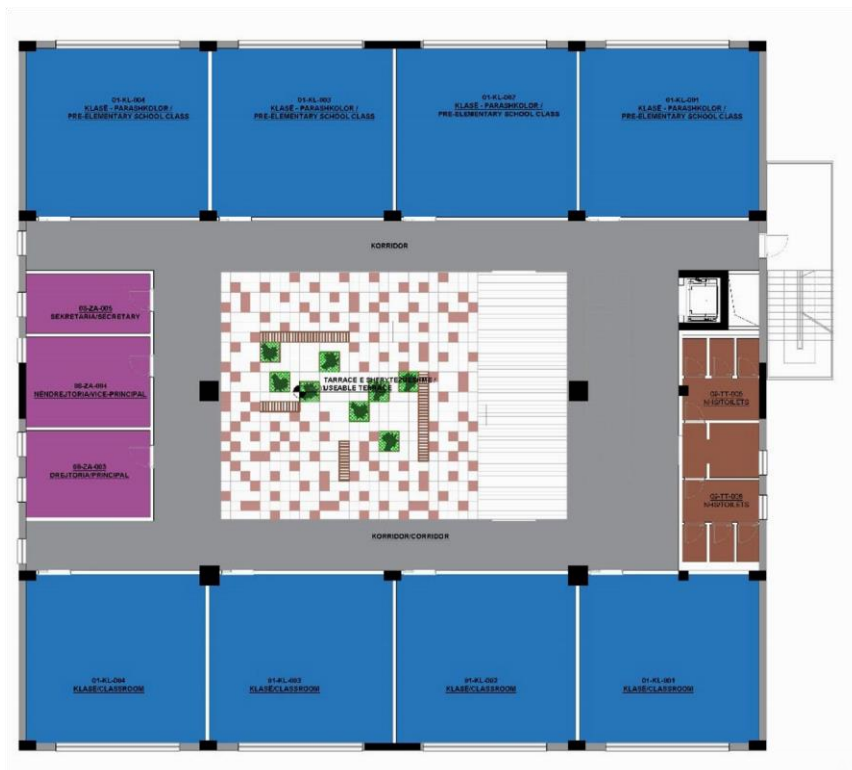


Figure 5 Planimetria e katit parë

Tirana, Albania

**LEGJENDA / LEGEND**

	KLASË / CLASSROOM
	LABORATOR / LAB
	KOPSHT / KINDERGARTEN
	ZYRE / OFFICE
	NHS / TOILETS
	AMBJENTE TEKNIKE / TECHNICAL AREA
	MAGAZINE / STORAGE
	PALESTER / GYM
	DHOMË ZHVESHJE / DRESSINGROOM
	AUDITOR / AUDITORIUM
	BIBLOTEKE / LIBRARY
	HAPËSIRË E LIRË QËNDRIMI / FREE REST AREA
	SHKALLE -ASH. / STAIRS-LIFT
	KORRIDOR-HOLL / CORRIDOR-HALL
	TARRACE / TERRACE

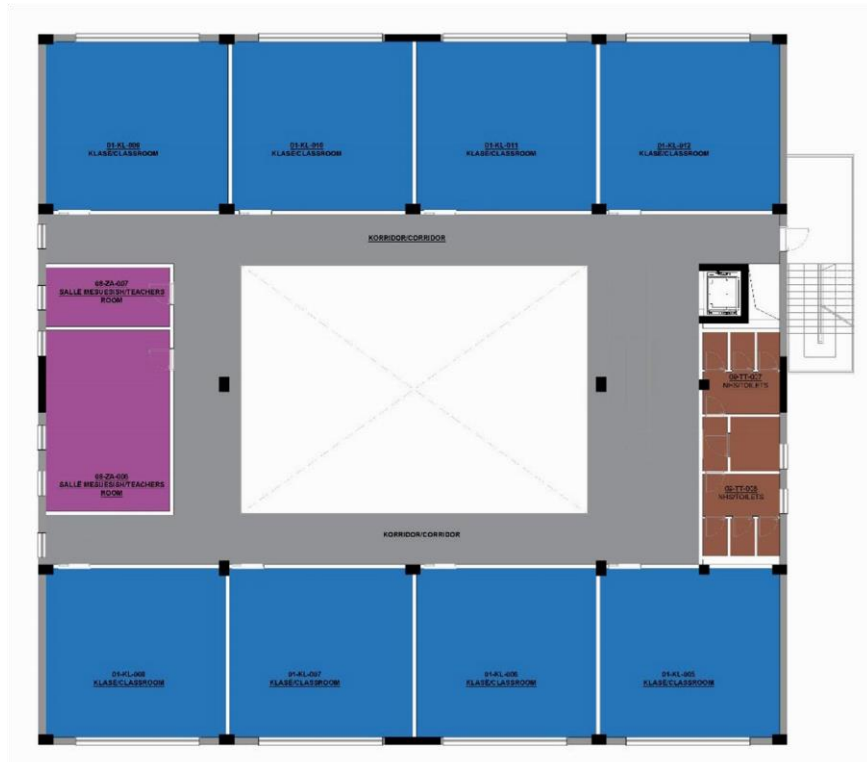


Figure 7 Planimetrica e katit të dytë

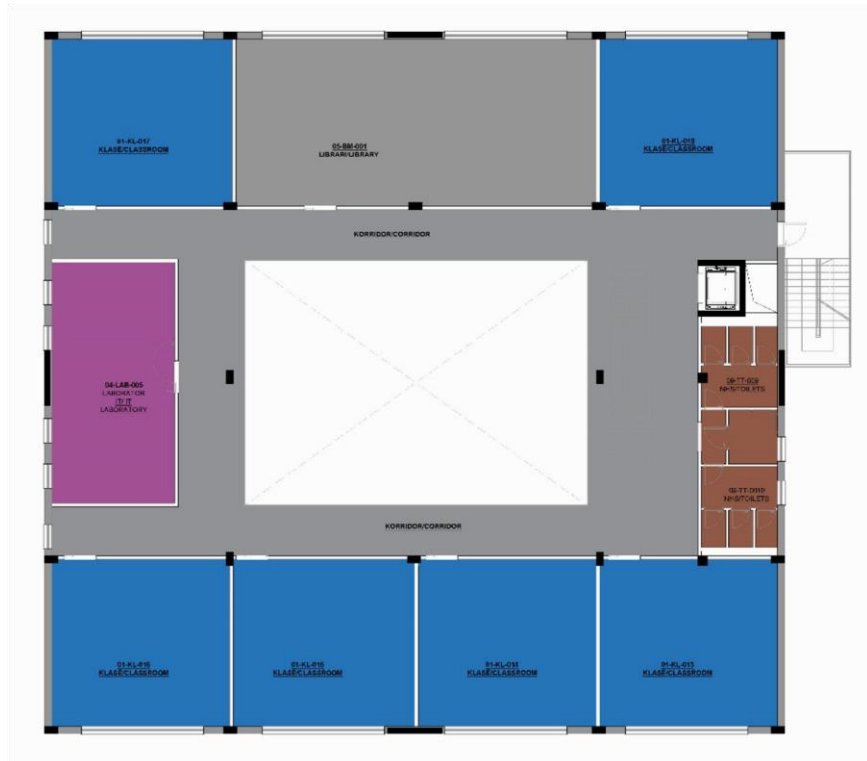


Figure 8 Planimetrica e katit të tretë

LEGJENIDA / LEGJID

- KLASE / CLASSROOM
- LABORATOR / LAB
- KOPSHT / KINDERGARTEN
- ZYRE / OFFICE
- NHS / TOILETS
- AMBIJENTE TEKNIKE / TECHNICAL AREA
- MAGAZINE / STORAGE
- PALESTER / GYM
- DHOMË ZHVESHJEJE / DRESSINGROOM
- AUDITOR / AUDITORIUM
- BIBLOTEKE / LIBRARY
- HAPESIRË E LIRË QËNDRIMI / FREE REST AREA
- SHKALLE -ASH / STAIRS-LIFT
- KORRIDOR-HOLL / CORRIDOR-HALL
- TARRACE / TERRACE

## Fasadat

Fasadat janë në harmoni me natyrë dhe ruajnë respektojnë kontekstin rural. Trajtimi i tyre me tre materiale kryesore: veshje me stuko (gri dhe rozë e lehtë), korniza metalike dhe xhami struktural qëndrojnë në harmoni me peisazhin rural të zonës. Elementët e gjelbërimit i shtojnë tonalitetin e ngjyrës jeshile. Elementi i bimësisë qëndron shumë mirë me paletin e ngjyrave të fasadës duke i dhënë ndërtesës një pamje natyrale dhe te pastër. Kjo formë arkitektonike qëndron e qartë dhe e qetë me natyrën e gjelbërt. Pjesë e fasadës lindore janë shkallët e emergjencës, metalike dhe te mbuluara me nje rrjetë metalike. Ato kombinohen fare mirë me të gjithë kompozimin e ngjyrave të fasadës.

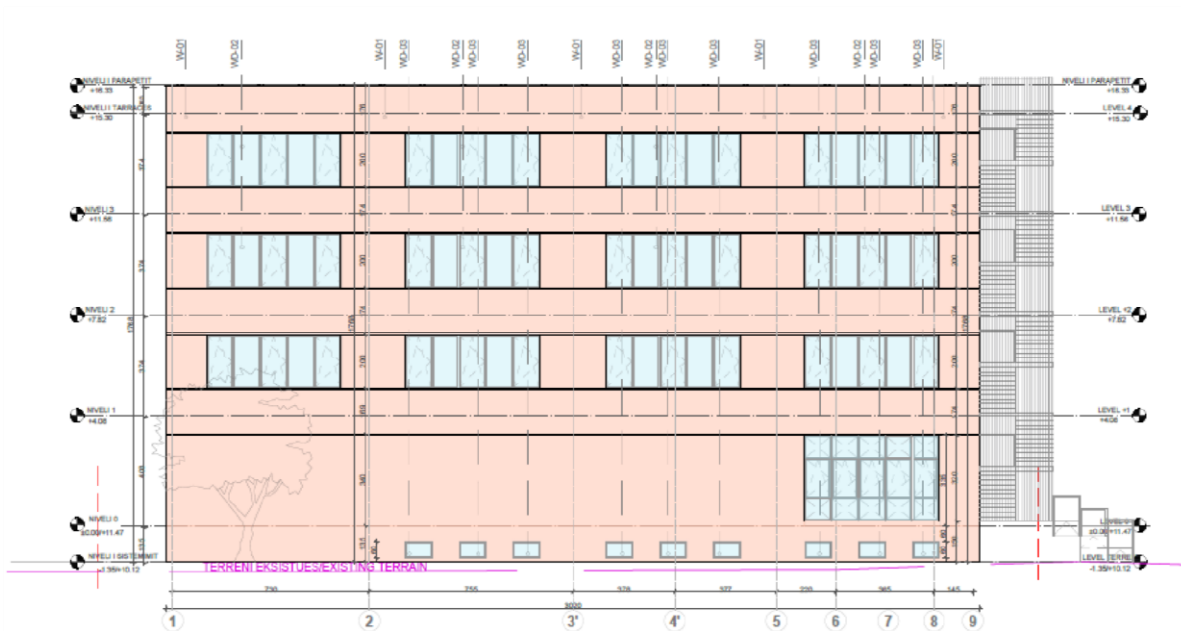


Figure 6 Fasada Jugore



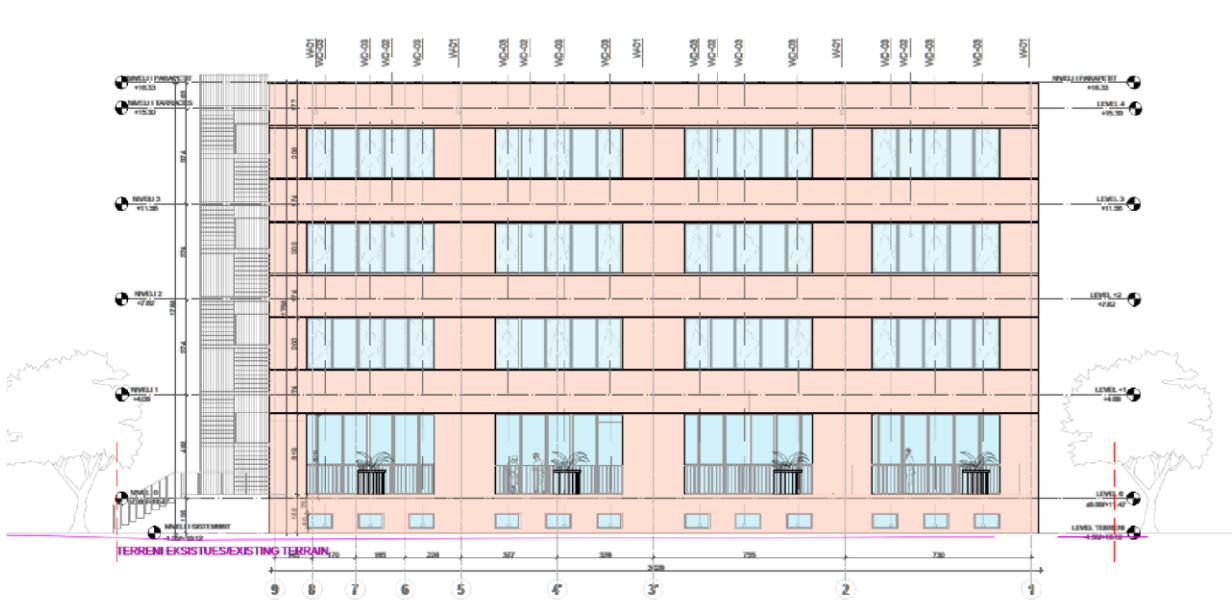


Figure 7 Fasada Veriore



Figure 8 Fasada Lindore



Figure 12 Fasada Perëndimore

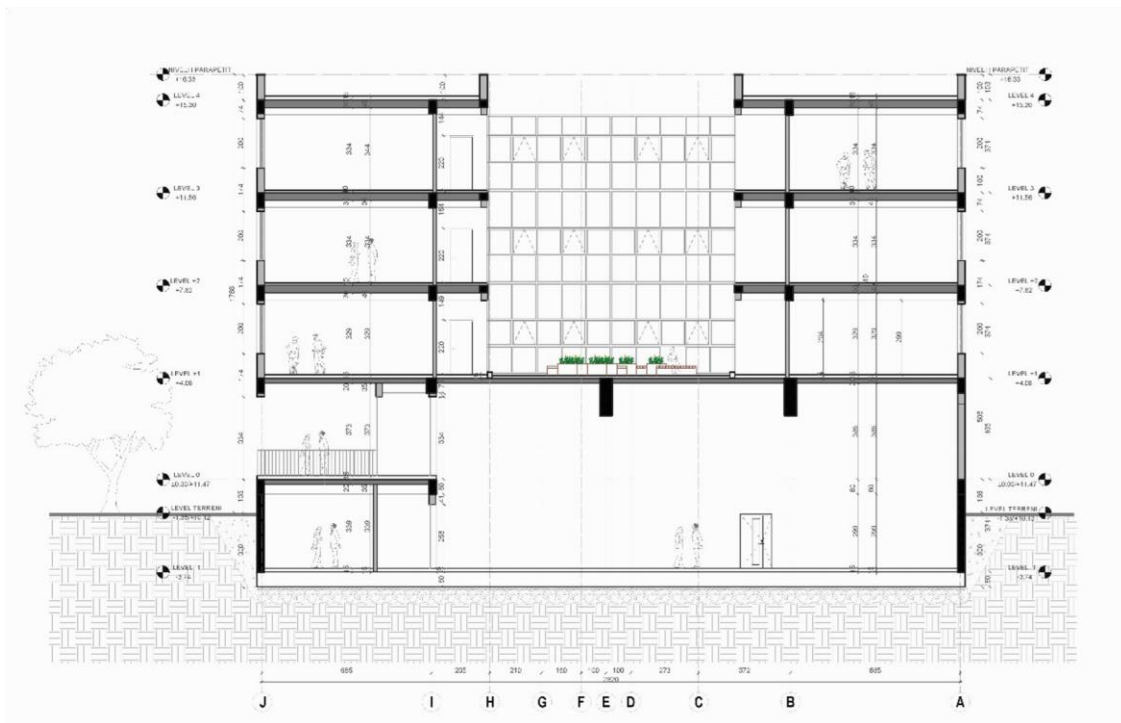


Figure 13 Prerje



Figure 14 Pamje



*Figure 15 Pamje*



Figure 16 Pamje



Figure 17 Pamje



Figure 18 Pamje



Figure 19 Pamje

**Hartoi: ASARCHITECTS**

**1. Ark. Antonela Saliaj**

**2. Ark. Ani Tola (Panariti)**