



REPUBLIKA E SHQIPËRISË  
QARKU TIRANË  
BASHKIA TIRANË  
AGJENCIA E PARQEVE DHE REKREACIONIT

**PROJEKT PËRMIRËSIM PYJESH**

**Evadimi i mbeturinave të mbuluara me Pishë në ngastrat dhe n/ngastrat në  
“Allgjatë, Baldushk dhe Pezë”**

*Prerje Shëndetësore dhe Evadimi i materialit drusor të rrëzuar dhe tharë nga Rënia e Zjarrit.*



**Fshati:** Shënkoll

**Zona kadastrale:** 1078

**Emri popullor i vendit:** 5/a Përroi i Lashtë

**Emri popullor i vendit:** 4/a Faqaja e Bokove

**Ekonomia Pyjore:** Baldushk

**Ngastrat/Nënngastrat:** 4/a; 5/a



## KAPITULLI I

### 1. PROJEKT PËRMIRËSIMI

Emri i objektit: Ngastra nr. 4.a Faqeja e Bokove

Emri i objektit: Ngastra nr. 5.a Prroi i Lashtë

Njësia e Vetëqeverisjes Vendore: Baldushk

Fshati: Shënkoll

Ekonomia Pyjore: Baldushk,

Ngastrat, n/ngastrat: 4. a ; 5. a

Sipërfaqja totale: 4. a = 46. 32 ha; 5.a = 30. 43 ha

Sipërfaqja që do përshkohet me punime: 4. a = 36. 53 ha; 5.a = 30. 43 ha

Lloji i ndërhyrjes: Prerje shëndetësore dhe evadim i materialit drusor të rrëzuar dhe të tharë nga zjarri.

## KAPITULLI II

### 2. QËLLIMI I PËRMIRËSIMIT DHE KARAKTERISTIKAT STACIONALE

#### 2.1. Qëllimi i përmirësimit:

Krijimi i kushteve optimale të hapsirës, ushqimit dhe dritës, për rritjen e prodhimit të grumbullit pyjor, dhe zhvillim sa më të qëndrueshëm të këtij grumbulli pyjor të Ekonomisë Pyjore Baldushk.

Përmirësim I grumbullit pyjor të ngastrave nr. 4.a, 5.a të Ekonomisë Pyjore Baldushk, nëpërmjet prerjeve fitosanitare, me qëllim përmbushjen më të mirë të funksioneve mjedisore të ekosistemit dhe njëkohësisht duke mundësuar plotësimin e nevojave të popullsisë së zonës me dru zjarri, nëpërmjet kryrjes së punimeve përmirësuese fitosanitare si dhe duke ndikuar në përmirësimin e funksionit rekreativ të tyre.

Përmirësimi i cilësisë së pyjeve publikë, dhe konkretisht në ekonominë pyjore “Baldushk”, në ngastrat nr. 4.a dhe 5/a, për të plotësuar gradualisht dhe në mënyrë optimale e në vazhdimësi nevojat e komunitetit me dru zjarri, duke përmbushur njëkohësisht mundësitë për përfitime ekonomike, sociale, mjedisore dhe ruajtjen e ekuilibrave në këto fusha:

- Përcaktimi i përdorimit të territorit në përputhje me gjendjen lokale dhe nevojat.
- Optimizimi i formës së qeverisjes në përputhje me nevojat lokale, mundësitë prodhuese të grumbullit pyjor të ngastrave 4/a; 5/a dhe mjedisit me qëllim përmirësimin e prodhimit të.
- Optimizimi i funksioneve ndërmjet nevojave dhe mundësive ekologjike/silvikulturale në përputhje me rëndësinë multifunksionale, sociale dhe mjedisore të Pyllit në Ekonominë Pyjore Baldushk.



- Përmirësimi dhe mirëmbajtja në një gjendje të mirë funksionale të grumbullit pyjor të ngastrave nr.4.a; 5.a.
- Rritja e prodhimit të pyjeve me funksion prodhues të Ekonomisë Pyjore Baldushk si edhe të ngastrave nr. 4.a; 5.a të cilat kanë funksion prodhues.
- Përmirësimi i cilësisë dhe gjendjes së grumbujve të trungishteve me funksion prodhues.
- Nxitja dhe përdorimi i ripërtëritjes natyrore sa më shumë që të jetë e mundur me qëllim që të krijohen ekosisteme pyjore që i përshtaten mjedisit.
- Pakësim i impakteve negative në gjendjen fitosanitare të pyjeve dhe prerjeve të paligjshme në territorin e kësaj ekonomie pyjore dhe të ngastrave nr. 4.a; 5.a.
- Rehabilitimi dhe garantimi i rritjes së qëndrueshme të prodhimit në sipërfaqet pyjore/kullosore në ekonominë pyjore Baldushk dhe në ngastrat nr. 4.a; 5.a.
- Sigurimi i pjesëmarrjes së gjerë të popullsisë lokale në marrjen e vendimit për menaxhimin e pyjeve/ kullovave në ekonominë pyjore Baldushk.
- Përmirësimi i menaxhimit të pyjeve duke lidhur resurset pyjore/kullosore me interesat e përdoruesve.

## **2.2. Pozicioni i objektit:**

Ekonomia Pyjore Baldushk shtrihet në Njësinë Administrative Baldushk dhe bën pjesë në basenin ujëmbledhës të lumit Zhllimë, ku faqet me kunddrejtim lindor dhe verior, bëjnë pjesë në basenin ujëmbledhës të përroit Zhllimë e Vogël. Ngastra nr. 4. a ndodhet 12 km larg Njësisë Administrative Baldushk. Ngastra nr. 5.a ndodhet 12 km larg Njësisë Administrative Baldushk. Rrjeti rrugor paraqitet i amortizuar. Ngastra nr. 4. a ndodhet në pjesën Lindore të Ekonomisë Pyjore Baldushk, Ngastra nr. 5. a ndodhet në pjesën Lindore të Ekonomisë Pyjore Baldushk. Kësaj ekonomie pyjore i bashkangjitet edhe pjesa ekonomike Vrap e cila bën pjesë në basenin ujëmbledhës të përrenjve të Rrushtit dhe Gonet. Emërtimin e ka marrë nga fshati Baldushk, emër që e ka njëkohësisht edhe krahina ku shtrihet kjo ekonomi pyjore. Pika më e ulët është Zalli i Zhllimës 110 m mbi nivelin e detit, kurse pika më e lartë shtrihet deri në lartësinë 680 në Sharrë të Madhe që ndodhet mbi fshatin Vrap. Nga ana veriore, pothuajse në të gjithë gjatësinë e saj përshkohet nga lumi i Zhllimës dhe nga ana Jugore nga terreni kodrinor malor me valëzime e prroska të shumta, që fillon nga kodra e Baldaxhiasit deri te maja e Sharrës së Madhe. Në kuadër të reformës administrativo-territoriale, Bashkisë Tiranë.

## **2.3. Vendosja Gjeografike dhe administrative.**

Ekonomia Pyjore Baldushk dhe ngastrat nr. 4.a dhe 5.a për të cilat po hartohet ky projekt është nën juridiksionin e Bashkisë Tiranë dhe shtrihet në jugperëndim të kësaj bashkie. Ngastrat nr. 4.a dhe 5.a të ekonomisë pyjore Baldushk ndodhen rreth 12 km larg Njësisë Administrative Baldushk.



Kjo Njësi Administrative ka një shtrirje mjaft të gjerë territoriale dhe ndodhet 30 km në jugperëndim të Tiranës. Ekonomia Pyjore Baldushk shtrihet midis gjatësive gjeografike 19° 44' 50" deri 19° 44' 50" dhe gjerësitë gjeografike 41° 07' 15" deri 41° 07' 15". Ekonomia Pyjore Baldushk shtrihet në këto harta të shkallës 1 : 25 000:

K-34-100-B-a (Tirana Jug) K-34-100-B-c (Baldushku) K-34-100-D-a (Cacabeza)  
K-34-100-O-b (Gërmenji)

Pika më e ulët është te Zalli i Zhllimës 110 m mbi nivelin e detit, e deri në lartësinë 680 në Sharrë të Madhe që ndodhet mbi fshatin Vrap.

Ngastra 4.a pjesë e Ekonomisë Pyjore Baldushk ka lartësi mesatare mbi nivelin e detit 240 m, pjerrësi 41-70% .

Ngastra 5.a pjesë e Ekonomisë Pyjore Baldushk ka lartësi mesatare mbi nivelin e detit 225 m, pjerrësi 11-40% .

Ekonomia Pyjore			Largësia e ekonomisë (km) nga
Skaji më i largët	Qendra	Skaji më i afërt	Qendra e rrethit
Përroi i Rrushtit (kuota 126 m mbi nivelin e detit mbi nivelin e detit)	Bajza	Arbana	30

Kufinjte natyrorë të ekonomisë pyjore Baldushk janë:

Orientimi	Kufizuesit e Ekonomisë pyjore Baldushk	Kufinjte natyrorë të ekonomisë (kurrize, kulme, qafa, rrugë auto, përrenj, lumenj, etj)
Veri	Ekonomia Pyjore Pezë	Kurrizi nga kodra e Lames, Kodra e Sheshit (kuota 425m mbi n.d) kodra e Lame Shabes, kodra e Arbanës deri në Erzen.
Jug	Bashkia Elbasan	Përroi i Kostanit (kuota 126 m mbi n.d)përroi i Blishtës (kuota 255 m mbi n.d) kurrizi me kuotat 622 m mbi n.d dhe 556 m mbi n.d.
Lindje	Ekonomia Pyjore Rove-Lunxhë	Lumi i Zhllimës vazhdon me përroin e Zhllimës së Vogël (kuota 300 m mbi n.d) kurrizi që ngjitet afër kuotës 556 m mbi n.d.
Perëndim	Ekonomia Pyjore Pezë	Kurrizi nga Kodra e Lames, kuota 434, Kodra e Domjanës (kuota 476.8 mbi n.d) kuota 364,5 mbi n.d; kuota 468 m mbi n.d; Qafa e Belbës, kuota 497 m mbi n.d; kuota 503 m; kuota 512, 3m, kuota 519 m; kuota 560 m, maja Sallavak, kuotat 609m, 534m, 468m, 402m, 369, 8m; 267, 7m; Damarkajzbret në përroin e Rrushtit (kuota 126m mbi n.d)

#### 2.4. Përdorimi i deritanishëm:



Bazuar në të dhënat e përshkrimit parcelar dhe në të dhënat e vlerësimit në terren rezultoi se në Ekonominë pyjore Baldushk egzistojnë këto klasa/kategori të përdorimit të tokës:

Të dhëna mbi përdorimin e tokës në Ekonominë Pyjore Baldushk

Përdorimi i Territorit	Sipërfaqja (ha)
Pyll	3535, 7
Sip. Inproduktive (shkëmbore, ujore)	239, 0
Tokë buke	1670, 3
Kullotë/Livadh	175
Sip. Me bimësi pyjore	23, 30
Sip. Djerr	1152, 9
Totali	6796, 2

Bashkia Tiranë është është pronare legjitime dhe administrator i pyjeve dhe kullotave brenda territorit të saj administrativ. Administrimi i pyjeve dhe kullotave kryhet nëpërmjet strukturave përkatëse të shërbimit pyjor bashkiak dhe menaxhimi i tyre është kryer mbështetur në planet e marështimit të vitit 1985 por që u ka mbaruar afati. Në mbarështrimin aktual për ngastrën pyjore nr. 4/a, është përcaktuar qartë që funksioni kryesor i propozuar të jetë ai mbrojtës dhe prodhues. Në fletën e përshkrimit parcelar të kësaj ngastre shënohet se në sipërfaqen e saj ka drurë të rrëzuar dhe drurë të prerë nga prerjet e paligjshme, prandaj lind nevoja e kryerjes së pastrimeve me qëllim minimizimin e rrezikut të zjarreve. Në mbarështrimin aktual për ngastrën pyjore nr. 5/a, është përcaktuar qartë që funksioni kryesor i propozuar të jetë ai prodhues. Bazuar në të dhënat e përshkrimit parcelar, rezulton se funksioni aktual i ngastrës pyjore nr. 5.a të Ekonomisë Pyjore Baldushk është Mbrojtës dhe Prodhues por funksioni kryesor është ai Mbrojtës. Kjo ngastër më herët rezulton të ketë pasur probleme me zjarrin.

Parcelat nr. 4.a me sipërfaqe 46. 32 ha dhe 5.a me sipërfaqe 30. 43 ha të ndodhura në ekonominë pyjore Baldushk janë e tipit trungishte. Të dhënat e ngastrave nr. 4.a dhe 5.a do ti gjeni në fletën e përshkrimit parcelar të sejcilës ngastër bashkëngjitur këtij projekti.

Funksioni	Funksioni aktual		Funksioni i propozuar	
	(ha)	%	(ha)	%
Prodhues	3091, 4	89,1	867, 7	24, 7
Mbrojtës+Prodhues	38, 3	1, 1	2422, 9	69, 0



Mbrojtës	264,1	7, 4	146, 7	4, 2
Konservim	0	0	0	0
Rekreacion	75, 3	2, 1	75, 3	2, 1
Total	3469, 1	100, 0	3545	100, 0

## 2.5. Klima.

Rritja dhe zhvillimi i bimësisë pyjore është i lidhur ngushtësisht me klimën dhe veçanërisht me temperaturën ku i realizojnë këto procese. Dihet se temperatura ndikon drejtpërsëdrejti në mbirjen e farës, fillimin e vegjetacionit, asimilimin e lëndëve ushqyese, transpirimin, pjekjen e frutave dhe farave etj. Sipas Institutit të Hidrometeorologjisë, ekonomia pyjore Baldushk bën pjesë në zonën me klimë mesdhetare kodrinore. Temperatura më e lartë në Baldushk është 31<sup>0</sup> C dhe arrihet në muajin Gusht dhe temperatura më e ulët është 9<sup>0</sup> C në Janar.

### **Baldushk 41. 21<sup>0</sup> N; 19.8<sup>0</sup> E, 194 m mbi nivelin e detit.**

Temperatura mesatare vjetore për Baldushkun është 19<sup>0</sup>C, ndërsa sasia vjetore e reshjeve është 720 mm. Periudha e vegjetacionit ku temperatura është > 10<sup>0</sup>C zgjat nga muaji shkurt deri në Dhjetor.

Më poshtë jepen vlerat mesatare mujore të temperaturave dhe reshjeve për një periudhë 30 vjeçare:

Muajt	Janar	Shkurt	Mars	Prill	Maj	Qershor	Korrik	Gusht	Shtator	Tetor	Nëntor	Dhjetor
Temp. (°C)	9	11	14	17	21	26	29	30	25	20	16	11
Reshjet (mm)	89	74	71	61	55	39	23	18	50	69	92	79

Një nga elementët kryesorë që ndikojnë në zhvillimin e bimësisë pyjore të kësaj ekonomie pyjore janë reshjet. Në zonë dominojnë reshjet në formë shiu duke ndikuar në regjimin ujqor të tokës dhe në plotësimin e kërkesave të bimësisë për ujë. Gjatë stinëve vërehet një shpërndarje e pabarabartë e reshjeve. Kështu sasia e reshjeve sipas stinëve është:

Dimër 242 mm, Pranverë 187 mm, Verë 80 mm, Vjeshtë 211 mm.

Klima është 185 ditë në vit e thatë dhe ka një lagështi mesatare prej 68% dhe një tregues ultraviolet 4. Sasia më e madhe e reshjeve bie në muajt Nëntor (92 mm) dhe Janar (89 mm) ndërsa sasia më e vogël bie në muajin Gusht (18 mm).

## 2.6. Toka:



Nga të dhënat e ngastrave pyjore rezultojnë se 20.5 % e sipërfaqes kanë një kundrejtim jug-lindor, 17.6 % kundrejtim verilindor dhe vlera më e vogël i përket ngastrave me kundrejtim Jug-Perëndimor.

Ngastra 4. a e ekonomisë pyjore Baldushk ka kundrejtim - Verior

Ngastra 5. a e ekonomisë pyjore Baldushk ka kundrejtim - Verior

Karakteristikat morfologjike të territorit të ekonomisë pyjore ndikojnë në aplikimin e punimeve të parashikuara dhe në transportin e produkteve të ndryshme që do të rezultojnë nga ndërhyrjet silvikulturore. Për shkak të këtyre karakteristikave nevojitet një planifikim i kujdesshëm në mënyrë që të gjitha masat e propozuara të realizohen pa vështirësi.

Gjeologjia:

Grumbujt pyjore të ekonomisë pyjore Baldushk janë të vendosur mbi toka të hinjta kafe dhe këto toka janë të formuara mbi shkëmbinj të tipit flysh.

Tokat e kësaj ekonomie janë të hinjta, të kafenjta, të shpëlara. Këto toka janë të formuara në material parentale flysh dhe në to rriten dhe zhvillohen bimë të ndryshme si: shkurre (mareja, shqopa, dëllinja e kuqe, lofata, frashëri i bardhë), dushqe (qarri, shparthi, shkoza e bardhë, mëlleza, krekëza) dhe trungishte si: Pisha e egër dhe panja e malit. Këto toka kanë strukturë kokrrizore dhe teksturë subargjilore të mesme dhe të lehtë.

#### **Tokat e hinjta kafe dhe të kuqerremta:**

Këto toka janë të përhapura në kodrat e ulëta të vendit dhe kryesisht në Tiranë, Elbasan, Durrës dhe Kavajë dhe formohen mbi ranore organogjene. Profili i këtyre tokave është i diferencuar (A-B-C). Formimi i këtij tipi tokash është i kushtëzuar nga ndikimi i Klimës mesdhetare Kodrinore dhe Fushore. Ky tip tokash zhvillohet mbi materiale zhvillohet mbi materiale primare të ndryshme si proluvionale e deluvionale të derivuara nga alterimi i ranoreve. Përsa i takon vegetacionit në këtë tip tokash zhvillohet bimësia tipike mesdhetare ku mbizotërojnë llojet floristike të gështenjës (*Spartium junceum*), mareja (*Arbutus unedo*). Flora barishtore përcaktohet nga kjo kserofite. Densiteti vëllimor i tokave i këtij tipi tokash shkon në  $1.1 - 1.3 \text{ gr/cm}^3$ . ndërsa ai specifik në  $2.6-2.7 \text{ gr/cm}^3$  tokë. Kapaciteti ujëmbajtës fushor arrin në 34% dhe ajrimi në 52-59 % në horizontet e punueshme. Tretësira tokësore vlerësohet neutrale në lehtësisht bazike.

Karakteristikat morfologjike të tokave të hinjta kafe:

Kanë një profil pak të diferencuar në horizontet, ngjyrë të hinjtë të kuqerremtë dhe me këto horizontet:



A0- shtresa e lëgushës, trashësia e së cilës arrin deri në 1.5 cm.

A1 shtresa e humusit që ka trashësi 3-5 cm.

A-horizont me trashësi 30-40 cm me ngjyrë të hinjtë me nuanca të kafenjta, strukturë arore kokrrizore. Përbërja mekanike ndryshon nga subargjilore e lehtë në të mesme.

B-horizont me trashësi 20-40 cm me ngjyrë të hinjtë në kafe me nuanca të verdha, struktura është kokrrizore e pluhurosur dhe përbërja mekanike subargjilore e mesme. Në këtë horizont vihen re njolla të bardha prej karbonatit të kalciumit.

C-shkëmbi amnor (flish), ngjyrë gri në kafe të hapur, lehtësisht ranore, pa strukturë, masa të paçimentuara të karbonateve të Ca dhe të Mg të shpërndara në të rastësishme (10 mm; 50%;) shumë gëlqerore.

Disa karakteristika të tjera të tokave janë:

Struktura është plisore dhe tekstura e mesme deri argjilore.

Lagështia: Janë toka të freskëta

Ngjeshmëria e tokës është mesatare

Reaksioni i tokës është neutral në lehtësisht bazik

Erozioni: Është i natyrës hidrike dhe është prezent në disa parcela.

## **2.7. Orografia:**

Forma e relievit të ngastrave nr. 4. a dhe 5.a është Shpat. Thellësia e ngastrave nr. 4.a dhe 5.a është 16-30 cm. Lagështia e ngastrave nr. 4. a dhe 5.a të Ekonomisë Pyjore Baldushk është e freskët, Ph Neutral. Trashësia e lëgushës në ngastrën 4 .a është 3 - 5 cm. Trashësia e humusit në ngastrën 4. a është 1-2 cm. Trashësia e lëgushës në ngastrën 5.a është > 5 cm. Trashësia e humusit në ngastrën 5.a është > 5 cm.

Në territorin e ekonomisë pyjore Baldushk ndodhet Lumi i Zhllimës dhe disa përrenj si: Përroi i Zhllimës së Vogël, i Veskisë, i Veshtit, i Caracit, i Shetzit, i Qerpicit etj. Erozioni përbën një shqetësim për disa ngastra të kësaj ekonomie pyjore. Është erozion i tipit hidrik dhe në disa parcela ka një ecuri të qëndrueshme. (96% të sipërfaqes) deri aktive (4%). Në ekonominë pyjore Baldushk dominon erozioni sipërfaqësor dhe ai në thellësi. Për të luftuar këtë fenomen janë përcaktuar një sërë masash si: prita me llaç, gabione dhe mbjellje me lloje që do të stabilizojnë tokën si psh: Akacie.

Rrëshqitjet në ekonominë pyjore Baldushk zënë një sipërfaqe prej 41.91 ha duke zënë më pak se 1% të sipërfaqes. Megjithëse sipërfaqja është e vogël duhet të merren masa për frenimin e tyre.





## **2.8.Kundrejtimi:**

- **Kundrejtimi:** Ngastra 4.a e ekonomisë pyjore Baldushk ka kundrejtim - **Verior**
- **Kundrejtimi:** Ngastra 5.a e ekonomisë pyjore Baldushk ka kundrejtim - **Verior**

## **2.9.Pjerrësia:**

Nga të dhënat rezulton se rreth 42.3 % e sipërfaqes së ngastrave pyjore kanë një pjerrësi nga 11-40%, 30.8% e sipërfaqes pyjore ka një pjerrësi 71-100%, 26% ka pjerrësi 41-70% dhe 0.8% e sipërfaqes ka një pjerrësi 0-10%.

Ngastra 4. a e ekonomisë pyjore Baldushk, objekt i këtij projekti ka pjerrësi 41-70%.

Ngastra 5. a e ekonomisë pyjore Baldushk, objekt i këtij projekti ka pjerrësi 11-70%.

## **2.10. Lartësia mbi nivelin e detit:**

Në përgjithësi terreni i kësaj ekonomie është kodrinor. Ngastrat pyjore janë të vendosura në një altitudë e cila luhet nga 100 m deri në 680 m mbi nivelin e detit. Lartësia mesatare në nivel ekonomie pyjore është 308 m mbi nivelin e detit. Pjesa më e madhe e ngastrave pyjore janë të vendosura në altitudën nga 201-400 m mbi nivelin e detit (64.7 % e territorit), dhe pjesa më e vogël në altitudën 401-600 m (11.4 % e territorit) mbi nivelin e detit. Kjo nxjerr në pah se në përgjithësi në ekonominë pyjore Baldushk terreni është kodrinor.

Ngastra 4.a e ekonomisë pyjore Baldushk, objekt i këtij projekti ka lartësi mesatare mbi nivelin e detit 240 m.

Ngastra 5.a e ekonomisë pyjore Baldushk, objekt i këtij projekti ka lartësi mesatare mbi nivelin e detit 200 m.

## **2.11. Veshja bimore:**

Në ekonominë pyjore Baldushk dhe në ngastrat nr. 4. a dhe 5.a të kësaj ekonomie, objekti i këtij projekti vejetacioni i përket dy brezave bioklimatikë:

- a. Brezi bioklimatik sklerofil i shkurreve përherë të gjelbra.
- b. Brezi i Pyjeve Termofile gjetherënës.

Në ekonominë pyjore Baldushk pyjet zënë një sipërfaqe prej 3 535 ha, ndërsa kullotat një sipërfaqe prej 175 ha. Egzistojnë disa tipe pyjesh ku më shumë dominojnë shkurret mesdhetare, ndërsa kullotat janë të tipit dimërore pasi përdoren thuajse gjatë gjithë vitit si në verë ashtu edhe në dimër. Tipi i pyllit përcaktohet si një kategori në funksion të përbërjes së tij, dhe/ose faktorëve ekologjikë.



1. Pyjet Termofile gjetherënës (TD) Niveli i butë i kushteve klimatike përcakton predominancën e pyjeve miks gjetherënës dhe gjysmëgjetherënës të specieve termofile. Kryesisht të specieve të Dushkut, Panja, Mëlleza, Frashëri, Shkoza janë shpesh si drurë dytësorë shoqërues. Këtu takohet nëntipi i pyjeve të Qarrit, Shparthit dhe Bungës. (THO).
2. Pyje Sklerofil i shkurreve përherë të gjelbra që përfaqësohet nga shkurret mesdhetare si: mareja, lofata, shkoza e bardhë, dëllinja e kuqe, shqopa etj.

Tipet potenciale të vegjetacionit:

**1. Zona Mesdhetare e specieve përherë të gjelbra e cila përfshin këto tipe të vegjetacionit potencial:**

- Vegjetacion shkurre të dominuar nga Arbutus unedo L (DMAU)
- Vegjetacion i dominuar nga P. Halepensis Mill (DPH)

**2. Zona e Pyjeve dhe shkurreve fletore termofile e cila përfshin vetëm një tip vegjetacioni potencial;**

- Vegjetacion i dominuar nga Quercus cerris L. (GQC)

**3. Zona e pyjeve dhe shkurreve fletore mezofile që përfaqësohet nga tipi i vegjetacionit potencial:**

- Vegjetacion i dominuar nga Quercus petraea L. (GQP)

Biodiversiteti në zonë është vlerësuar në raport me biotopin, vegjetacionin potencial dhe shkallën e natyralitetit. Në lidhje me biotopin grumbujt pyjorë në ekonominë pyjore Baldushk janë shoqërime pyjore afërsisht natyrore (PN) dhe në lidhje me vegjetacionin potencial theksojmë se:

- Vegjetacioni halofit që përbëhet nga pyjet artificialë të Pishës së Egër zënë **259.1 ha**
- Formacione pyjore me Quercus petraea zënë **25.99 ha**
- Formacione pyjore të Q. Pubescens Eild zënë **6.63 ha**
- Formacione shkurre me Myrtus communis zënë **2277.6 ha**
- Formacione shkurre Ballkanike zënë **54.4 ha**
- Formacionet shkurre me dushqe (Q.ilex dhe Q. Coccifera) zënë **908.03 ha**

Rreziqet për biodiversitetin vijnë nga presioni human si prerjet ilegale, zjarret dhe nga mbikullotja. Zona është e larmishme me vegjetacion.

**2.12.Rezultatet e pritshme (Konkluzione):**

Grumbulli pyjor i trajtuar sipas projektit të përmirësimit të pyjeve, duke e trajtuar grumbullin me prerje fitosanitare, evadim të materialit drusor, pra duke evaduar mbeturinat dhe duke i vendosur në breza në distancë 25-30 m, përveç bonitimit të tij, ruajtjes së qëndrueshmërisë dhe funksionalitetit, do të sjellë në vazhdimësi rritje të vlerave ekonomike dhe ekologjike të tij por edhe strukturimin e grumbullit. Mbeturinat që do të rezultojnë nga ky proces pas vendosjes së tyre në breza do të transportohen drejt fushës së bashkisë Tiranë me qëllim plotësimin e nevojave të popullatës dhe enteve publike me dru zjarri, ndërsa mbeturinat që janë drejt degradimit do të vendosen në breza në distancë 25-30m dhe do të lihen të dekompozohen.

**KAPITULLI I III**

**3. TË DHËNAT SPECIFIKE PËR PARCELAT.**



### 3.1 Përshkrimi i grumbullit pyjor

Në disa ngastra pyjore të Ekonomisë Pyjore Baldshk mendohet që të zbatohen krasitje degësh në ngastrat pyjore me Pishë të Egër me qëllim zvogëlimin e mundësisë së prekjes nga zjarret si dhe të uljes së peshës së kurorës nisur nga fakti se pisha e egër ka një sistem rrënjor të cekët dhe mund të rrëzohen lehtësisht. Mendohet që pastrimi i drurëve egzistues të pishës së egër të bëhet deri në 2/3 e gjatësisë së kërcellit duke filluar nga toka. Ngastrat nr. 4.a dhe 5.a pjesë e Ekonomisë Pyjore Baldshk mendohet që të trajtohen (Sipas Planit të Mbarështimit) me punime kujdesimi si Prerje fitosanitare, krasitje degësh. Me anën e ndërhyrjes me shëndetësim (përmirësim pyjesh) në ngastrat nr. 4.a dhe 5.a të Ekonomisë Pyjore Baldshk do të kemi në të ardhmen një grumbull pyjor më të mirë dhe të shëndetshëm. Nga ana e specialistëve të Drejtorisë së Administrimit të Pyjeve dhe Kullotave do të përcaktohen drurët që do të priten si drurë te shtrembër, të nënshtruar, të thatë, ato me kurorë të thyer të cilët nuk kanë të ardhme të shëndetshme, drurët me difekte mekanike apo dhe drurë që janë prekur nga sëmundjet e ndryshme si dhe ricungimi i atyre drurëve që janë prerë vite më parë nga faktori njeri. Duhet të favorizojmë drurët me të ardhme të shëndetshme si dhe të kenë një prespektivë duke krijuar një panoramë të bukur, rekreative dhe turistike. Duhet të ruhen speciet e rralla, të cilat janë të rrezikuara. Drurët do të priten me mjete si (motorsharë, apo sopatë). Mbeturinat që janë drejt dekompozimit do të qëndrojnë aty ku janë kryer punimet me qëllim që në të ardhmen të dekompozohen në humus dhe të mos bëhen burim zjarri.

Nr. Parc.	Sip. (ha.)	Llojet Përbërëse	Mosha (vjet)	Lartësia (m.)	Diametri (cm.)	Kurorëndësia	Volumi (m <sup>3</sup> /ha)	Nr. Drurëve/ha	Sip.bazimetrike m <sup>2</sup> /ha.	Gjëndja sanitare vegjetative	Masat e propozuara	viti i ndërhyrjes
4.a	46.32 36.53	PiE	21-40	12	17.4	0.7	226.5	2500	59.42	E dobët	Prerje fitosanitare, pastrim i drurëve të rrëzuar nga era dhe i përshkuar nga zjarri Evadim dhe vendosje e mbeturinave në breza	
5.a	30.43	PiE	21-40	12	17.3	0.8	212.91	2350	55.21	E dobët	Prerje fitosanitare, pastrim i drurëve të rrëzuar nga era dhe i përshkuar nga zjarri Evadim dhe vendosje e mbeturinave në breza	



### 3.2 Përshkrimi i grumbullit pyjor pas ndërhyrjes

Të përshkruhen në mënyrë të detajuar të dhënat e secilës parcelë pas ndërhyrjeve me përmirësime.

Nr. Parc	Sip. (ha.)	Ll. përbërëse	Mosha (vjet)	Lartësia (m.)	Diametri (cm.)	Kurorë dendësi a	Volumi (m <sup>3</sup> /ha)	Nr. drurve/ha	Sip. bazimetrike m <sup>2</sup> /ha.	Gjendja sanitare vegetative
4.a	46.32 36.53	PiE	21-40	12	17.4	0.7	203.85	2250	53.47	E dobët
5.a	30.43	PiE	21-40	12	17.3	0.8	181	1998	46.9	E dobët

### 3.3 Volumi i materialit drusor që do hiqet si rjedhojë e ndërhyrjeve.

Të përshkruhen në mënyrë të detajuar volumin për secilën parcelë dhe i detajuar sipas asortimenteve që do të prodhohen nga ndërhyrjet.

Nr. Parc	Sip. (ha.)	Llojet Përbërëse	Lartësia (m.)	Diametri (cm.)	Nr.Dru/ha do të hiqen	Volumi (m <sup>3</sup> /dru)	Volumi (m <sup>3</sup> /ha)	Volumi ngas.(m <sup>3</sup> )	Asortimenti
4.a	46.32 36.53	PiE	21-40	12	250	0.0906	23	840	Dru zjarri
5.a	30.43	PiE	12	17.3	352	0.0906	32	974	Dru zjarri

## 3.4. ZBATIMI I PUNIMEVE

### 3.4.1. Historiku i punimeve të kryera:

Historiku i ndërhyrjeve në ngastrat nr. 4.a dhe 5.a, të ekonomisë pyjore Baldushk tregon se në këto ngastra nuk janë kryer ndërhyrje të mëparshme. Grumbulli pyjor artificial i pishave mesdhetare, kryesisht pishë e egër me gjendje të mirë ka drurë të rrëzuar të cilët duhet të hiqen. Sipas fletës së përshkrimit parcelar, ngastra nr. 4.a ka në sipërfaqe drurë të rrëzuar dhe drurë të prerë nga prerjet e paligjshme. Sipas fletës së përshkrimit parcelar, ngastra nr. 5.a ka pasur probleme me zjarret në vite. Nënpylli paraqitet i nënshtruar kryesisht nga shkoza, gjineshtra dhe lofata. Rekomandohet në përshkrimin parcelar të ngastrës 5.a që të hiqen drurët e rrëzuar dhe nënpylli nëpërmjet prerjeve dhe pastrimeve.

### 3.4.2. Mënyra e përmirësimit:

Grumbulli pyjor i ngastrave nr. 4. a dhe 5.a, të ekonomisë pyjore Baldushk, është grumbull pyjor me pishë të egër mesdhetare në gjendje të mirë, por ka edhe drurë të rrëzuar të cilët duhet të hiqen.



Kjo ngastër përbëhet nga grumbull me drurë të dëmtuar dhe prandaj lind edhe nevoja e pastrimit të grumbullit pyjor të përbërë nga pisha mesdhetare kryesisht e egër me nëpërmjet prerjeve rigjeneruese dhe shëndetësore. Nënpylli është i nënshtuar kryesisht nga shkoza, gjineshtra dhe lofata.

Proçesi i punës do të nisë fillimisht duke i informuar punëtorët për teknikën e zbatimit në terren të rrallimit të drurëve. Punëtorët do të ndahen në grupe dy ose tre veta për të lehtësuar punën në terren.

### **Procesi i punës:**

Do të përdorim teknikën e prerjes rrafsh me tokën sa të jetë e mundur dhe drurët e prerë do të asortohen, mbeturinat që do të dalin do të shpërndahen në mënyrë uniforme që në të ardhmen të kthehen në humus. Si mjete prerëse të drurëve do të përdoren sopatë dhe motorshara. Intensiteti i ndërhyrjes në ngastrën nr. 4.a do të jetë 10%. Ku të jetë e nevojshme në ngastrën nr. 4.a, intensiteti i prerjes do të jetë 15%. (Kjo për arsye se në këto ngastra ka shumë drurë të rrëzuar e të shkukur nga faktorët atmosferikë dhe nga rënia e zjarrit).

### **3.4.3. Intensiteti:**

Përshkruaj intensitetin në % të ndërhyrjeve.

Shpjego mënyrën e llogaritjes së intensitetit.

$$I_G = G_n / G_f * 100 \quad \text{ose} \quad I_v = V_n / V_f * 100$$

$I_G$ : Intensiteti ndërhyrjes.

$G_n$ : Sip. baz. drurve që do të hiqen.

$G_f$ : Sip. baz. drurve para ndërhyrjes.

$I_v$ : Intensiteti ndërhyrjes.

$V_n$ : Volumi i drurëve që do të hiqen.

$V_f$ : Volumi i drurëve para ndërhyrjes.

$$I_G \text{ (ngastra 4.a)} = G_n / G_f \times 100, I_G = 5.94 / 53.47 \times 100 = 11\%$$

$$I_G \text{ (ngastra 5.a)} = G_n / G_f \times 100, I_G = 8.27 / 55.21 \times 100 = 15\%$$

### **3.4.4. Periodiciteti i prerjeve:**

Plani 10 vjeçar i punimeve të propozuar sipas kategorive të punimeve:

Punimet higjeno-sanitare që planifikohen të kryhen.



Ekonomia Pyjore	Pjesa ekonomike	Ngastra	Emri Lokal	Punime kujdesimi	Sipërfaqja (ha)
Baldushk	Baldushk	5.a	Përroi i lashtë	Prerje fito-sanitare (krasitje degësh)	30.43
<b>Totali</b>					<b>30.43</b>

### 3.4.5. Teknika e zbatimit të punimeve:

Me anën e ndërhyrjes me shëndetësim (përmirësim pyjesh) në ngastrat nr. 4.a dhe 5.a të ekonomisë pyjore Baldushk, do të kemi në të ardhmen një grumbull pyjor më të mirë dhe të shëndetshëm. Nga ana e specialistëve të Drejtorisë së Administrimit të Pyjeve dhe Kullotave pranë Agjencisë së Parqeve dhe Rekreacionit, do të përcaktohen drurët që do të priten si drurë të shtrembër, të nënshtruar, të thatë, ato me kurorë të thyer të cilët nuk kanë të ardhme të shëndetshme, drurët me difekte mekanike apo dhe drurë që janë prekur nga sëmundjet e ndryshme si dhe ricungimi i atyre drurëve që janë prerë vite më parë nga faktori njeri. Duhet të favorizojmë drurët me të adhme të shëndetshme si dhe të kenë një prespektivë duke krijuar një panoramë të bukur, rekreative dhe turistike. Drurët do të priten në periudhën e vegjetacionit me mjete si (motorsharë, apo sopatë) sipas rregullave teknike. Drurët të cilët do të selektohen për t'u prerë do të shënohen me shenjë të vecantë. Mbeturinat do të qëndrojnë aty ku janë kryer të vendosura në breza në distancë 25-30m punimet me qëllim që në të ardhmen të dekompozohen në humus dhe të mos bëhen burim zjarri.

### 3.4.6. Sasia e materialit drusor që prodhohet;

Përcaktohet sasia e materialit drusor të vlerësueshëm që rezulton nga ndërhyrjet në ngastrën nr. 4.a në m<sup>3</sup>/ha 23 dhe 840 m<sup>3</sup>/parcelë.

Të përcaktohet sasia e materialit drusor të vlerësueshëm që rezulton nga ndërhyrjet në ngastrën nr. 5. a në m<sup>3</sup>/ha 32 dhe 974 m<sup>3</sup>/parcelë.

Sasia e materialit drusor (dru zjarri) dhe mbeturinave është vlerësuar me sipërfaqe provë.

Si rrjedhim i zbatimit të prerjeve kulturore dhe pastrimit të sipërfaqes sipas nevojave të grumbullit përfitohet material drusor suplementar, i cili në mënyrë tjetër, si pasojë e procesit natyror të eliminimit, do të humbiste gjatë ciklit biologjik të pyllit. Ky material drusor, i vjelë në kohën e duhur, përfaqëson një sasi të konsiderueshme dru zjarri që futen në sferën e qarkullimit ekonomik, duke shtuar në këtë mënyrë vlerën prodhuese të pyllit.

### 3.4.7. Destinacioni i materialit të prodhuar:



Sasia e materialit drusor që do të rezultojë nga ndërhyrjet fitosanitare, do të përdoret nga ana e Bashkisë Tiranë për plotësimin e nevojave për dru zjarri të enteve publike dhe popullatës.

### **3.4.8. Masat mbrojtëse:**

Me punimet që do të kryhen nuk ka nevojë për mbrojtjen nga kullotja, kjo për arsye se numri i bagëtime që mbahen nga banorët vendas është në numër të vogël dhe ka shumë sipërfaqe me kullota ku i mbajnë bagëtitë.

### **3.4.9. Rreziqet:**

Rreziqet mund të vijnë nga prerjet abusive nga komuniteti i fshatit, por dhe të fshatrave të tjerë të zonës së Tiranës, por jo vetëm. Prandaj është e nevojshme që pas kryerjes së procesit të Pastrimit të grumbullit pyjor të kësaj ngastre nëpërmjet prerjeve fitosanitare, evadimit të materialit drusor dhe vendosjen e mbeturinave në breza në largësinë 25-30m, të vihet në mbrojtje nga inspektorët e Agjencisë së Parqeve dhe Rekreacionit të Bashkisë Tiranë për të ndaluar prerjet abusive.

Ngastrat nr. 4.a dhe 5.a të Ekonomisë Pyjore Baldushk rezultojnë të kenë drurë të rrëzuar nga faktorët atmosferikë, nga prerjet abusive në vitë të cilët shfaqen në kushtet e dekompozimit dhe mund të jenë edhe shkaktarë të zjarrit, prandaj është I nevojshëm pastrimi I këtyre ngastrave.

## **KAPITULLI I IV**

### **4.KRYERJA E PUNIMEVE**

#### **4.1.Grafiku i punimeve:**

Me miratimin e projektit do të fillojë të zbatohet menjëherë projekti dhe mendohet të realizohet për 5 muaj. Si fillim do të fillohet me prerjen e materialit drusor në këmbë, dhe nxjerrjen e tij në sheshet e depozitimit, ku do të vendoset materiali drusor i stivosur.

Paralelisht gjatë procesit të prerjes do kryhen dhe pastrimet e ngastrës. Më pas do fillohet me transportin e largët të materialit drusor.

Gjatë gjithë proceseve do të ketë monitorime të vazhdueshme nga ana e personelit të pyjeve si dhe do të mbahen akt-kontrolle.

Aktiviteti	Muajt					Grupi i implementimit
	Ngastra 4.a					
	1	2	3	4	5	
A1.Sigurimi i fuqisë punëtore të nevojshme për realizimin e punimeve						Subjekti Fitues
A2.Trajnimi i punëtorëve që do merren me realizimin e punimeve.						Stafi drejtues i Subjektit dhe drejtuesi teknik i punimeve.



A3. Pastrim pyjesh të llojit Pishë e Egër, duke hequr 10-15 % të drurëve si dhe duke krasitur 3-4 vertiçilet e poshtme të të gjithë drurëve						Stafi drejtues i Subjektit, drejtuesi teknik i punimeve, punëtorët e trajnuar.
A4 Prerja e cungjeve dhe e drurëve të thata dhe lënia e degëve dhe e drurëve të pa vlerësueshëm, në breza në distancë 25-30 m.						Stafi drejtues i Subjektit, drejtuesi teknik i punimeve, punëtorësia.
A5, Kontrolli i punimeve dhe hartimi i dokumentacionit përkatës						DAPK Bashkia Tiranë.

Aktiviteti	Muajt					Grupi i implementimit
	Ngastra 5.a					
	1	2	3	4	5	
A1.Sigurimi i fuqisë punëtore të nevojshme për realizimin e punimeve						Subjekti Fitues
A2.Trajnimi i punëtorëve që do merren me realizimin e punimeve.						Stafi drejtues i Subjektit dhe drejtuesi teknik i punimeve.
A3. Pastrim pyjesh të llojit Pishë e Egër, duke hequr 10-15 % të drurëve si dhe duke krasitur 3-4 vertiçilet e poshtme të të gjithë drurëve						Stafi drejtues i Subjektit, drejtuesi teknik i punimeve, punëtorët e trajnuar.
A4 Prerja e cungjeve dhe e drurëve të thata dhe lënia e degëve dhe e drurëve të pa vlerësueshëm, në breza në distancë 25-30 m.						Stafi drejtues i Subjektit, drejtuesi teknik i punimeve, punëtorësia.
A5, Kontrolli i punimeve dhe hartimi i dokumentacionit përkatës						DAPK Bashkia Tiranë.

#### 4.1 Kuotimi për bazën materiale:

Kuotimi për bazën materiale do të sigurohet nga subjekti fitues.

#### 4.2 Analiza e riskut:

Vështirësitë që mund të hasen në arritjen e objektivit janë: kushtet e vështira të terrenit për shkak të pjerrësisë, rreziku i zjarreve në breza, infrastruktura rrugore e amortizuar etj.

## KAPITULLI V

### ANEKSE





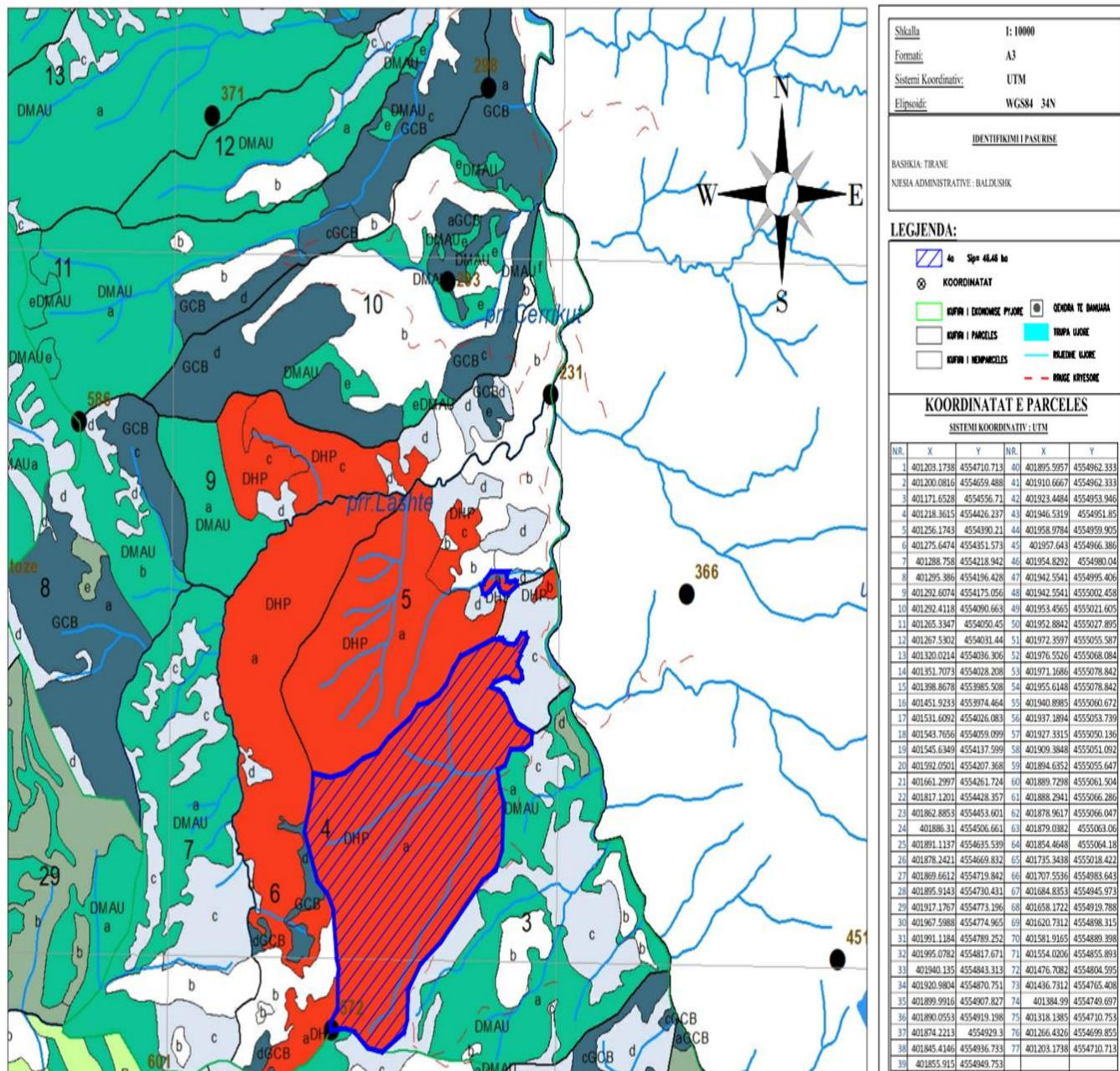
Bashkëngjitur projektit do të gjeni Foto Dixhitale të vendit ku do të realizohen punimet dhe Planimetrinë e objektit.

5.1 Foto dixhitale të vendit ku do të realizohen punimet:

5.2 Planimetria e objektit:

5.3 Harta e ngastrës e gjeoreferuar

Harta topografike e ngastrës nr. 4.a e Ekonomisë Pyjore Baldushk



Ngastra 4.a ndodhet në Ekonominë Pyjore Baldushk,

Në Veri kufizohet me ngastrën nr. 5. a

Në Lindje kufizohet me ngastrën nr. 3. a/c



Në Jug kufizohet me ngastra nr. 34. c

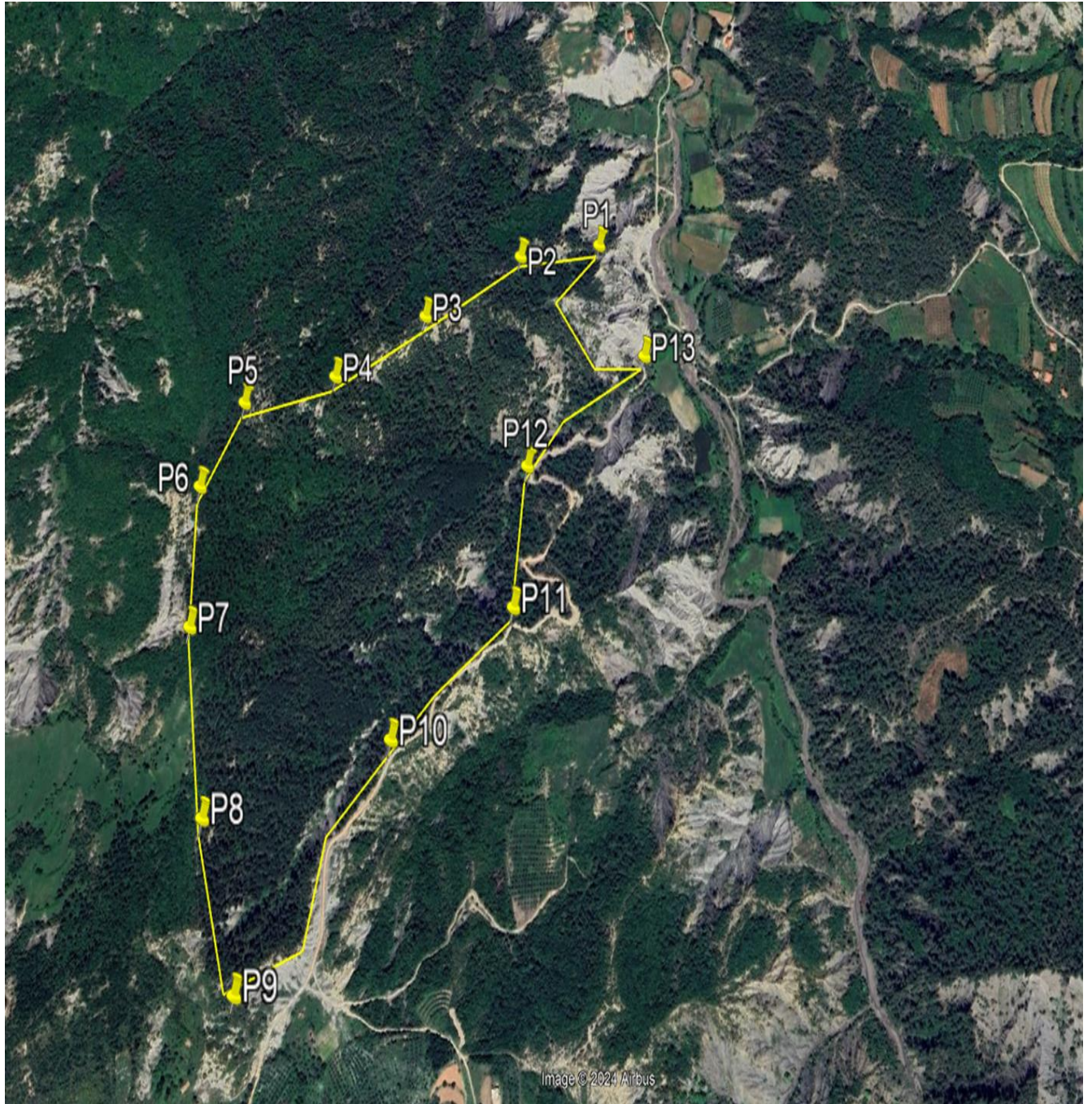
Në perëndim kufizohet me ngatrën nr. 6. d

Ortofoto e ngatrës nr.4.a e Ekonomisë Pyjore Baldushk

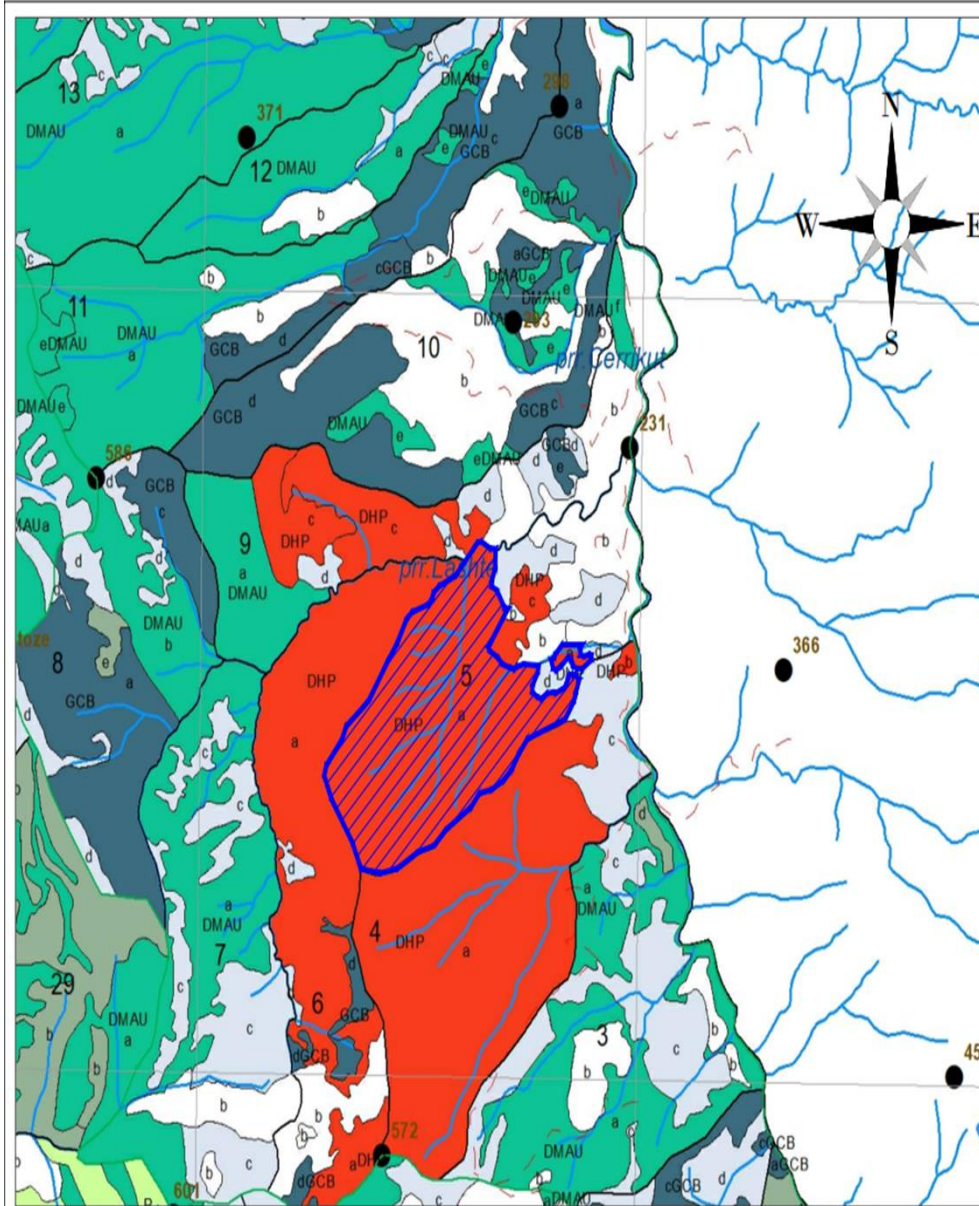
**BASHKIA TIRANE**

**Njesia Administrative Baldushk**

**Fshati Shenkoll**



**Harta topografike e ngastrës nr. 5.a e Ekonomisë Pyjore Baldushk**

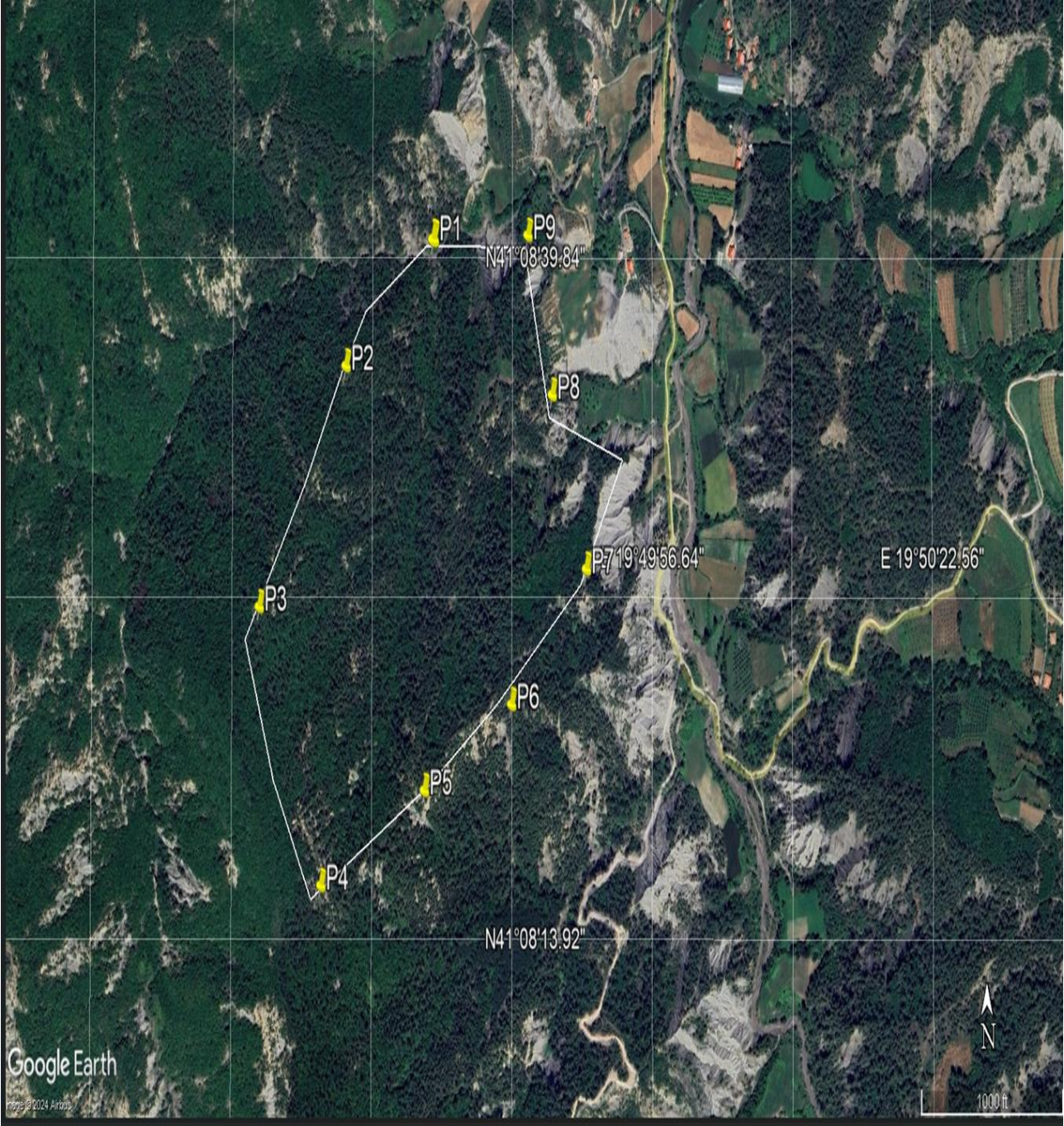


Shkalla	1:10000				
Formati	A3				
Sistemi Koordinativ:	UTM				
Elipsoidi:	WGS84 34N				
<b>IDENTIFIKIMI I PASURISË</b>					
BASRIJA: TRANE					
NËSIA ADMINISTRATIVE: BALDUSHK					
<b>LEGJENDA:</b>					
	5a Sipër 20.0 ha + 0.47 ha				
	KOORDINATAT				
	KUFIZI I EKONOMISË PYJORE				
	KUFIZI I PARCELËS				
	KUFIZI I NEPAKËZUES				
	QENDRA E BASHKISË				
	TRUPA UJORE				
	HEMELI NOME				
	BUZE KYESORE				
<b>KOORDINATAT E PARCELËS</b>					
SISTEMI KOORDINATIV : UTM					
NR	X	Y	NR	X	Y
1	401638.3256	4555469.117	43	401394.99	4554749.697
2	401631.4896	4555422.008	44	401318.1385	4554710.733
3	401619.9947	4555390.478	45	401266.4326	4554699.855
4	401620.4127	4555379.411	46	401203.1738	4554710.733
5	401637.3941	4555370.333	47	401177.4637	4554770.483
6	401661.6789	4555328.559	48	401109.2033	4554876.407
7	401673.2994	4555327.443	49	401096.3774	4554931.637
8	401609.5087	4555325.665	50	401093.598	4554976.245
9	401635.0563	4555326.072	51	401142.5214	4555051.732
10	401636.9467	4555313.316	52	401156.7863	4555048.489
11	401655.8532	4555394.77	53	401227.477	4555107.896
12	401678.8849	4555387.214	54	401293.8706	4555209.198
13	401691.2732	4555388.15	55	401316.9058	4555243.045
14	401701.4062	4555390.134	56	401349.9793	4555263.545
15	401722.8687	4555395.321	57	401367.5199	4555319.957
16	401770.6356	4555392.209	58	401417.4647	4555336.16
17	401767.7993	4555375.447	59	401430.8843	4555350.597
18	401790.3124	4555343.62	60	401434.794	4555365.196
19	401790.3124	4555328.623	61	401454.2738	4555381.008
20	401767.3663	4555317.383	62	401509.794	4555403.735
21	401778.6413	4555313.6	63	401577.3553	4555485.031
22	401797.877	4555326.179	64	401587.3729	4555486.073
23	401816.4313	4555328.623	65	401617.6317	4555469.533
24	401824.5423	4555329.949	66	401674.3423	4555201.316
25	401823.8713	4555319.079	67	401671.6484	4555209.574
26	401819.1399	4555348.265	68	401684.2985	4555211.247
27	401863.9054	4555363.194	69	401684.9834	4555190.902
28	401809.7197	4555170.675	70	401825.3949	4555180.869
29	401884.4754	4555170.038	71	401816.1796	4555184.77
30	401900.5294	4555360.207	72	401810.0426	4555206.091
31	401888.7006	4555326.599	73	401819.6918	4555210.508
32	401885.0582	4555308.219	74	401823.5382	4555219.324
33	401854.4648	4555094.18	75	401846.617	4555241.93
34	401795.3448	4555038.422	76	401908.0653	4555242.93
35	401707.5536	4554983.643	77	401903.9562	4555231.079
36	401694.8553	4554945.973	78	401933.1825	4555217.29
37	401658.1722	4554919.789	79	401915.6269	4555213.899
38	401620.7312	4554898.315	80	401932.1955	4555218.426
39	401581.9165	4554889.398	81	401938.5303	4555205.014
40	401554.0266	4554855.893	82	401938.8962	4555205.014
41	401476.7082	4554804.595	83	401908.9539	4555184.267
42	401436.7312	4554785.408	84	401893.074	4555191.908
			85	401879.7238	4555191.518
			86	401874.3433	4555201.316

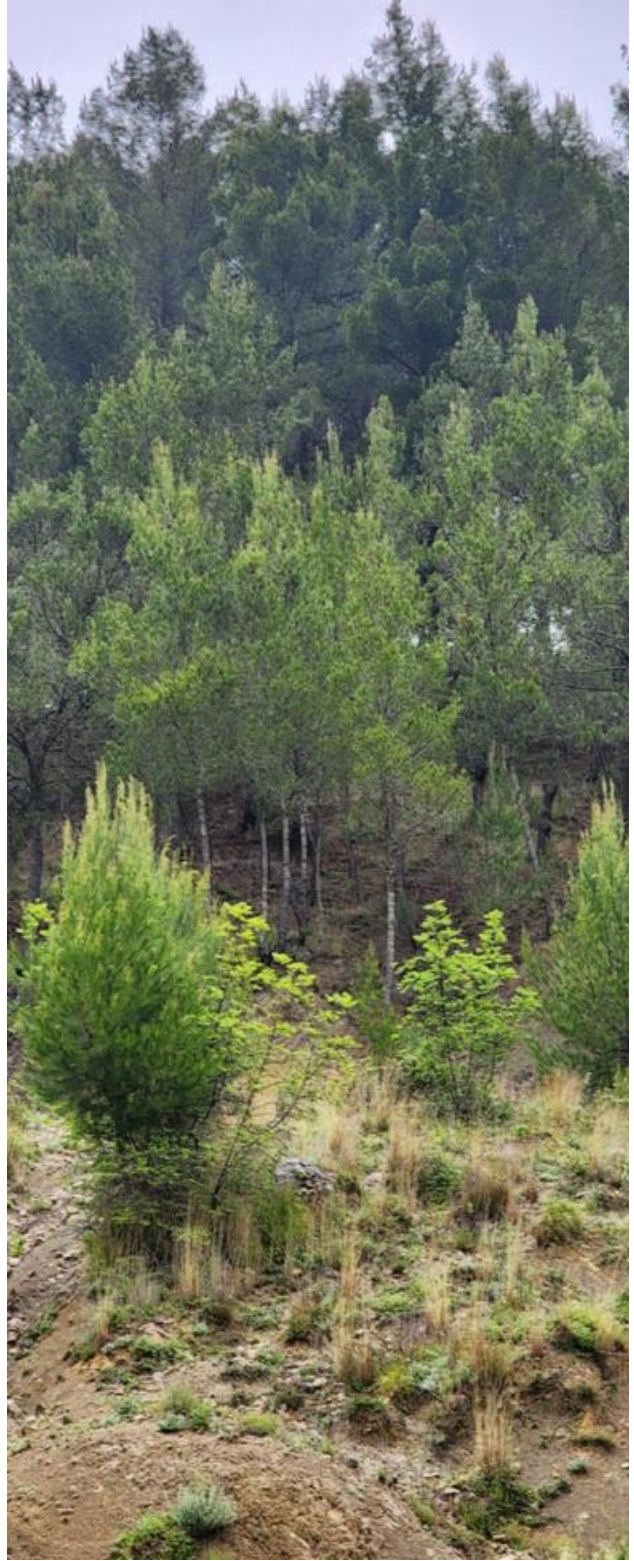
Ngastra 5.a ndodhet në Ekonominë Pyjore Baldushk,  
 Në Veri kufizohet me ngastrën nr. 9. c  
 Në Lindje kufizohet me ngastrën nr. 4. c  
 Në Jug kufizohet me ngastra nr. 4. a  
 Në perëndim kufizohet me ngastrën nr. 6. a  
**Ortofoto e ngastrës nr.5.a e Ekonomisë Pyjore Baldushk**



**BASHKIA TIRANE**  
**Njesia Administrative Baldushk**  
**Fshati Shenkoll**



















**BASHKIA E TIRANËS****AGJENCIA E PARQVEVE DHE REKREACIONIT  
DREJTORIA E ADMINISTRIMIT TË PYJEVE DHE KULLOTAVE*****Tabela përmbledhëse e përmirësimeve pyjore për vitin 2024***

Ekonomia pyjore Shesh - 55/a, 70/a

Ekonomia pyjore Pezë – 160/a,161/a

Ekonomia pyjore Baldushk – 4/a, 5/a

Nr.	Shenja e manualit 231/5b -Të tjera	Ekonomia Pyjore	Emri popullor	Ngastra pyjore	Sip. total (ha)	Sip.që do përshkohet me punime(ha)	Përshkrimi i punimeve	Njësia e matjes
0	1	2	3	4	5	6	7	8
1	-Të tjera 231/5b	Shesh	Stërmekth	55/a	8.61	8.61	Prerja e drurëve të shkukur, të tharë nga zjarri. Pastrimi i mbeturinave dhe vendosja në breza në dist.25-30m	m <sup>2</sup>
			Faqja e Lalmit	70/a	19.83	19.83		m <sup>2</sup>
2	-Të tjera 231/5b	Pezë	Shpati Dautit	160/a	38.33	13		m <sup>2</sup>
				161/a	42.48	29.7		m <sup>2</sup>
3	-Të tjera 231/5b	Baldushk	Përroi i Lashtë	5/a	30.43	30.43		m <sup>2</sup>
			Faqja e Bokëve	4/a	46.32	36.53		m <sup>2</sup>
<b>Totali</b>					<b>186</b>	<b>138.1</b>		



## Shpjegues

Sipërfaqja totale e ngastrave e n/ngastrave në ekonomitë pyjore Pezë, Baldushk, Allgjatë (Sheshe) sipas Planit të Mbarështimit është 186 ha.

Sipërfaqja e projektuar është 163.1 ha. Nga kjo sipërfaqe për mungesë buxheti do të kryhen punime përmirësimi, duke prerë drurët e tharë nga faktorët atmosferik, të shkukur nga mbingarkesa e kurorës, të tharë nga rënia e zjarrit në vite, pastrimi i mbeturinave dhe vendosja në breza në distancë 25-30 m në një sipërfaqe prej 138.1 ha.

Paksimi i sipërfaqes do të bëhet në ngastrën nr.160/a Ekonomia Pyjore Pezë.

Nga 38.33 ha do të përmirësohen vetëm 13 ha.

### **Transporti i materialit drusor**

#### **(Dru zjarri Pishë e egër)**

Prerja e druve asortimi dhe transporti në sheshin e depozitimit në ngastër do të bëhet nga subjekti fitues. Kurse ngarkimi në ngastër, transporti, shkarkimi e stivimi në fushën e druve të Bashkisë, do të bëhet nga punëtorët e A.P.R (Sektori i prodhimit dhe shitjes së materialit drusor). Për çdo sasi që do të transportohet mjetet do të pajisen me dokumentacionin përkatës, sipas ligjit 57 - 2020 për pyjet, si:

- Faturë Transporti
- Vërtetim Transporti

Vlera që do të rezultojë nga shitja e druve të zjarrit do të jetë për llogari të Bashkisë Tiranë.



**REPUBLIKA E SHQIPËRISË  
QARKU TIRANË  
BASHKIA TIRANË  
AGJENCIA E PARQEVE DHE REKREACIONIT  
PROJEKT PËRMIRËSIM PYJESH, PISHË**



**Materiali drusor që rezulton , Sasia dhe Kostoja e Transportit**



**BASHKIA E TIRANËS**

**AGJENCIA E PARQEVE DHE REKREACIONIT**

**DREJTORIA E ADMINISTRIMIT TË PYJEVE DHE KULLOTAVE**

Volumi i materialit drusor

Lloji Pishë, që rezulton nga zbatimi i projektit të përmirësimit, sipas ngastrave dhe n/ngastrave pyjore.

Lloji: Pishë (egër)

<b>Nr.</b>	<b>Ekonomia Pyjore</b>	<b>Njësia (m<sup>3</sup>)</b>	<b>Ngastra N/ngastra (nr.)</b>	<b>Sipërfaqja që do të përmirësohet (pastrohet)</b>	<b>Totali materialit drusor (m<sup>3</sup>)</b>	<b>Mbeturina (m<sup>3</sup>)</b>	<b>Dru Zjarri (m<sup>3</sup>)</b>
<b>1</b>	Pezë	m <sup>3</sup>	160/a	13	266	200	66
<b>2</b>	Pezë	m <sup>3</sup>	161/a	29.7	238	203	35
<b>3</b>	Sheshe	m <sup>3</sup>	55/a	8.61	172	144	28
<b>4</b>	Sheshe	m <sup>3</sup>	70/a	19.83	198	138	60
<b>5</b>	Baldushk	m <sup>3</sup>	4/a	36.53	840	760	80
<b>6</b>	Baldushk	m <sup>3</sup>	5/a	30.43	974	900	74
<b>Totali</b>				<b>138.1</b>	<b>2 688</b>	<b>2 345</b>	<b>343</b>
<b>Totali Dru Zjarri të llojit Pishë = 343 m<sup>3</sup></b>							





---

**BASHKIA E TIRANËS**  
**AGJENCIA E PARQEVË DHE REKREACIONIT**  
**DREJTORIA E ADMINISTRIMIT TË PYJEVE DHE KULLOTAVE**





Motor sharrë



Sopata



Kmesë



Çfurkë



Helmete