



REPUBLIKA E SHQIPËRISË
QARKU TIRANË
BASHKIA TIRANË
AGJENCIA E PARQEVE DHE REKREACIONIT

PROJEKT PËRMIRËSIM PYJESH

**Evadimi i mbeturinave të mbuluara me Pishë në ngastrat dhe n/ngastrat në
“Allgjatë, Baldushk dhe Pezë”**

Prerje Shëndetësore dhe Evadimi i materialit drusor të rrëzuar dhe tharë nga Rënia e Zjarrit.



Fshati: Pezë
Zona kadastrale: 2951
Emri popullor i vendit: Shpati i Dautit
Ekonomia Pyjore: Pezë
Ngastrat/Nënngastrat: 161/a, 160/a

2024



KAPITULLI I

1. PROJEKT PËRMIRËSIMI

Emri i objektit: Shpati i Dautit

Njësia e Vetëqeverisjes Vendore: Pezë

Fshati: Pezë

Ekonomia Pyjore: Pezë

Ngastrat, n/ngastrat:161/ a, 160/a

Sipërfaqja totale: 161/a - 42.48 ha, 160/a - 38.33 ha

Sipërfaqja që do përshkohet me punime: 161/a - 29.7 ha, 160/a - 13 ha

Lloji i ndërhyrjes: Prerje shëndetësore dhe evadim i materialit drusor të rrëzuar dhe të tharë nga zjarri.

KAPITULLI II

2. QËLLIMI I PËRMIRËSIMIT DHE KARAKTERISTIKAT STACIONALE

2.1. Qëllimi i përmirësimit

Qëllimi kryesor është rishikimi dhe hartimi i një projekti që të plotësojë objektivat afat-shkurtra dhe afat-gjata në përputhje me tipet e grumbujve pyjorë. Qëllimi primar është “Sigurimi i një mbarështrimi të qëndrueshëm dhe shumëfunksional të pyjeve”. Ky projekt duhet të garantojë përdorim racional të burimeve natyrore pyjore dhe kullimore, si dhe të kontribuojë në cilësinë e jetesës në zonën rurale. Objektivat e projektit të ri janë prezantuar tek të gjithë aktorët, duke organizuar punën për administrimin dhe menaxhimin e qëndrueshëm të pyjeve dhe kullotave të ngastrave nr. 161.a, 160/a.

Objektivat kryesorë janë:

- Sigurimi i normalitetit të grumbullit pyjor që të garantojë një zhvillim të qëndrueshëm dhe një përdorim racional duke siguruar prodhim maksimal nga grumbulli.
- Vlerësimi i pyllit si ekosistem multifunksional për ruajtjen e biodiversitetit dhe shtim të të ardhurave në dobi të popullatës lokale.
- Intensifikimi i rritjes natyrore të grumbullit, duke kryer ndërhyrjet e domosdoshme silvikulturore dhe duke vjelë në mënyrë racionale materialin kryesor nga grumbulli pyjor.
- Shtimi i sipërfaqes së mbulesës pyjore dhe sigurimi i ripërtëritjes natyrore nëpërmjet kryerjes së punimeve për sigurimin e gjeneratës së re të pyllit në ato pjesë të ngastrës ku ajo mungon ose është dëmtuar.
- Përmirësimi i përbërjes llojore, duke stimuluar përzierjet fletorë+halorë.
- Rritje e cilësisë së kërcellit dhe e kurorës së drurëve me synim përmirësimin e cilësisë e prodhimit të grumbullit.
- Përpjekja maksimale për kontrollin e erozionit dhe mbrojtjen e burimeve ujore.
- Pakësimi i ndikimeve negative në gjendjen shëndetësore të pyllit dhe ndalimi i veprimtarisë së paligjshme në territorin pyjor dhe kullor.



- Vlerësimi i mundësisë prodhuese të produkteve jodrusore pyjore dhe zbatimi i praktikave mirëmenaxhuese të vjeljes së tyre.
- Të krijojë mundësi për zhvillimin e turizmit natyror dhe rural në zonë dhe të evidentojë pjesët e territorit me vlera të larta peisazhstike, historike, kulturore apo me vlera të veçanta tradicionale lokale.

2.2. Pozicioni i objektit:

Ngastrat 161.a, 160/a e Ekonomisë Pyjore Pezë ndodhen rreth 10 km larg nga Njësia Administrative Pezë.

Ngastrat nr. 161.a, 160/a janë përshkruar pothuajse në të gjithë sipërfaqen e tyre me rrjet rrugor, me dendësi të mirë por me gjendje teknike të dobët. Në përgjithësi gjendja e rrugëve nuk është e mirë për shkak të dëmtimit nga kushtet atmosferike sepse ndërtimi i tyre nuk është bërë konform kushteve teknike përkatëse. Përsa u përket rrugëve pyjore ato nuk i plotësojnë tërësisht kërkesat teknike.

Përgjithësisht ngastrat e marra në studim janë të mbërritshme me rrugë auto, që ofron mundësi në mbërritjen në të gjithë pjesët e tyre. Këtu mund të zhvillohen aktivitete didaktiko-shkencore sepse kemi larmi të madhe të specieve bimore dhe shtazore, kemi stade të ndryshme të zhvillimit të grumbullit pyjor ku mund të aplikojmë ndërhyrje të mirëfillta tekniko – silvikulturore dhe të kryejmë vëzhgime shkencore.

2.3. Vendosja Gjeografike dhe administrative.

Ngastrat nr. 161.a, 160/a e Ekonomisë Pyjore Pezë shtrihen në pjesën Jug-Perëndimore të Bashkisë Tiranë. Ato përfshihen në pellgun ujëmbledhës të lumit Erzen, dhe pjesërisht të përroit të Baramushit në Jug të ekonomisë që rrjedh në drejtim të fshatit Damarkaj të NJ.A Sinaballaj e derdhet në lumin Shkumbin dhe në Perëndim Të Përroit të Madh, Prrorit të Mengelisit dhe Prrorit të Lishjatit që derdhen në Bashkinë Kavajë. Ky pellg përbëhet nga bazenet ujëmbledhëse të Pezës. Emërtimi i saj ka ardhur pikërisht nga emërtimi i zonës pyjore që dominon këtë ekonomi, e cila ndodhet gati në qendër të ekonomisë. Ekonomia ka kufij natyrorë të qartë si më poshtë :

- **Në veri** – Lumi Erzen nga Arbana deri në Zhurje.
- **Në lindje** – Rruga Auto Arbanë, ngjitet kurrizit drejt Jugut, kodra e Sheshit 423 m, Kodra e Lamës, Kodra e Damjanës 476 m, Kodra e Dorëzit 488 m, Qafa e Belbës, Kuota 487 m,



Kuota 503 m, Kodra e Palloshit 511.3 m, Qafa e Prushit 521 m, Mali Ramushit 572.3 m, Kuota 655.5 m, fshati Vrap kuota 468 m.

- **Nga Jugu** – Fillon me kuotën 468 m, kuota 402 m, kuota 369 m, kuota 276.7 m, kuota ujore 178 m, prroi në veri të lagjes Brestë, Damarkaj, kuota 323 m.
- **Në perëndim** – Fillon me kuotën 323 m, më tutje në lindje të kuotës 470.9 m, zbret poshtë dhe vazhdon për përroit të Madh deri tek kasollet e Mushnikut (Ceke), ngjitet për përroi dhe del tek kuota 267 m, kuota ujore 133 m, kuota 309 m, Qafa e Gjatë 343 m, zbret në përroin e Pyll zezës, vazhdon për përroi kuota ujore 159 m, diga e rezervuarit, ngjitet lart për përroi del në qafë dhe vazhdon për përroi të Lishjatit, kuota ujore 86 m, vazhdon prroit të Lishjatit afër prroit të Golemasit, ngjitet në kuotën 146 m, kuota 182 m, kuota 315 m, rezervuari poshtë Troplinëve, për prroi dhe zbret në lumin Erzen.

Ekonomia pyjore Pezë shtrihet në hartat me shkallë 1 : 25 000 me nomenklaturë

K-34-100-A –a; K-34—100-A-b; K-34—100-A-c; K-34-100-A-d, K-34-100-B-a; K-34-100-B-c; K-34-100-C-a; K-34-100-D-a;

Perimetri i ekonomisë pyjore “Pezë” kufizohet nga këto ekonomi pyjore në:

Veri: Ekonomia Pyjore Shesh

Lindje: Ekonomia Pyjore Krrabë - Gurrë dhe Baldushk

Jug: Ekonomia Pyjore Sinaballaj dhe pjesa ekonomike Baldushk (Vrap)

Perëndim: Me rrethin Kavajë dhe Durrës

2.4. Përdorimi i deritanishëm:

Sipërfaqja e ekonomisë sipas përdorimit të territorit jepet në tabelën e mëposhtme.

Përdorimi i territorit	Aktual	I propozuar
Pyje	7007. 88	7007. 88
Sipërfaqe me bimësi pyjore	1856. 54	1856. 54
Bujqësi	5582. 32	5582. 32
Kullota Livadhe	607. 59	607. 59
Ujore	27. 82	27. 82
Kënetë moçal	28. 95	28. 95
Djerr	28. 57	28. 57
Jo produktive	23. 04	23. 04
Totali	15 162. 71	15 162. 71



Parcela nr. 161.a me sipërfaqe 42. 48 ha e ndodhur në ekonominë pyjore Pezë është e tipit trungishte. Parcela nr. 160.a me sipërfaqe 38 ha e ndodhur në ekonominë pyjore Pezë është e tipit trungishte. Sipas planit të mbarështimit të kësaj ekonomie për planifikimin vjetor të kësaj ngastre pyjore parashikohen prerje silvikulturore për çdo vit dhe konkretisht në ngastrat 161.a, 160.a parashikohen prerje sanitare në intensitetin 10-15% dhe sipërfaqja do të përshkohet është 29.7 ha. Funkzioni kryesor i kësaj parcele është Mbrojtës. Të dhënat e ngastrave nr. 161.a, 160.a do ti gjeni në fletën e përshkrimit parcellar bashkëngjitur këtij projekti.

Sipas formës së qeverisjes fondi i kësaj ekonomie rezulton si më poshtë:

Forma e menaxhimit	Aktual	I propozuar
Pyje gjithsej	7007. 88	7007. 88
Trungishte	724. 66	724. 66
Trungishte e parregullt	80. 34	80. 34
Cungishte	41. 25	41. 25
Shkurre	6161. 63	6161. 63

Ngastra nr. 161.a Sipërfaqja 49. 48 ha			
Forma e qeverimit	Aktual (ha)	Sipërfaqja ku do të ndërhyet me punime (ha)	I propozuar (ha)
Trungishte	42. 48	29.7	42. 48

2.5. Klima.

Objekti ndodhet në zonën fitoklimatike Mesdhetare, nënzona e ngrohtë, në zonën e të ulët dhe të mesme malore.

Parametrat klimatike të zonës. Stacioni meteorologjik Tiranë.

Nr.	Emërtimi	Rezultatet e matura
1	Temperaturat mesatare vjetore në gradë celsius	15.7
2	Temperatura mesatare më e lartë në Verë, gradë celsius	23.5
3	Temperatura më e lartë absolute, gradë celsius	41.3
4	Temperatura mesatare më e ulët në dimër, gradë celsius	6.8
5	Temperatura më e ulët absolute, gradë celsius	-9.9
6	Rreshjet mesatare vjetore në mm	1247
7	Rreshjet maksimale vjetore në mm	1554
8	Rreshjet minimale vjetore në mm	860



9	Rreshjet më të mëdha 24 orëshe në mm	221
10	Numri i ditëve me diell, mesatarja vjetore	332
11	Numri i ditëve me re, mesatarja vjetore	31
12	Zgjatja faktike e diellëzimit në orë	2431
13	Drejtimi mbizotërues i erës vjetore	JL-15.8
14	Mbizotërimi i drejtimit të erës në verë	VP-20.6
15	Mbizotërimi i drejtimit të erës në dimër	JL-22.5
16	Shpejtësia mesatare e erës në m/sek	1.6
17	Presioni bazë i erës në kg/m ²	0.281
18	Thellësia maksimale e borës në cm	40
19	Thellësia e ngrirjes së tokës në cm	10
20	Lagështia relative mesatare në %	70
21	Numri mesatar i ditëve me rreshje > se 0.1 mm	127
22	Numri mesatar i ditëve me rreshje > se 1.0 mm	107
23	Numri mesatar i ditëve me rreshje > se 5.0 mm	67
24	Numri mesatar i ditëve me rreshje > se 10.0 mm	46
25	Numri mesatar i ditëve me breshër	6
26	Numri mesatar i ditëve me stuhi	26
27	Numri mesatar i ditëve me mjergull	21
28	Intensiteti i tërmeteve	5-6

Erërat fryjnë kryesisht në drejtimet veri-lindje dhe jug-perëndim. Ato nuk paraqisin rreziqe përse i përket pyjeve dhe këtë e dëshmojnë pyllëzimet e bëra vite me parë.

Nga studimi i faktorëve klimatike rezulton se ato janë të favorshme për rritjen dhe zhvillimin normal të grumbujve pyjorë.

Ato nuk bëhen pengesë për kryerjen e operacioneve të ndryshme të shfrytëzimit të pyjeve si dhe për ndërhyrjet silvikulturore brenda në pyll, përfshirë këtu edhe instalimin e gjeneratës së re të pyjeve në rrugë natyrore.

Përrjashtim bëjnë këtu temperaturat maksimale të muajit Korrik e Gusht, në zonën e ulët të ekonomisë pasi krijojnë mundësi për rënien e zjarreve si dhe ngricat e e herëshme të muajve Nëntor dhe Dhjetor të cilat paraqesin rrezik serioz për filizërinë e instaluar rishtaz dhe të pa ambientuar mirë ndaj dukurive të tilla.

2.6. Toka



Ngastrat pyjore 161.a, 160.a të ndodhura në Ekonominë Pyjore Pezë shtrihen kryesisht mbi tokat e Hijta kafe në sipërfaqet me pyll dhe livadhore të hijta në kullota.

Në bregun e lumit të Erzenit dhe përrenjve të Pezës dhe afluentëve të tjerë vërehen tokat aluvionale në të cilat aktualisht është instaluar shelgu, plepi i bardhë, rrapi, vërimi, marina etj.

Tokat te hinjta kafe në këtë ekonomi shkojnë deri në lartësitë 0-600 m mbi nivelin e detit, janë toka në ngjyrë të hirtë në kafe, nivel të lartë karbonatesh, (10 – 16 %), nivel mesatar azoti, nivel të ulët fosfori dhe të lartë kaliumi, ku rriten bimësi tipike për zonën mesdhetare. Janë toka me thellësi nga 30- 150 cm, janë toka të shkurreve mesdhetare me profil A-C, A-(B)-C nivel mesatar humusi (2-3 %) të tipit mull, me reaksion neutral, kompleks thithës të dominuar nga Ca, i gjithë profili shumëzon me HCL 10%, teksturë të mesme në të rëndë, pak fragmentare.

Nëntipet e tyre

1. Të zakonshme Haplic Cambisols
2. Të kuqerremta Haplic Luviosols
3. Të shpëlara Cambisols
4. Të hirta kafe livadhore Cambisols (Eutric)
5. Livadhore të hijta kafe Cambisols (Calcaris) Phaeozems (humic)

Ekonomia Pyjore Pezë dhe ngastrat nr. 161.a, 160.a që janë pjesë e saj, përbëhet nga një pjesë ekonomike. E gjithë ekonomia shtrihet mbi tipin e tokave të hinjta kafe dhe shumë pak aluvionale, të vendosura mbi formacione flyshe argjilore dhe shumë pak gëlqerore e aluvionale. Për sa i përket thellësisë, janë toka mesatarisht të thella me pH neutral nga 6.9-7.5, përgjithësisht janë toka të freskëta. Lëgusha dhe humusi në tokat e kësaj ekonomie janë kryesisht 1-2 cm dhe pjerësisht 3-5 cm, janë toka me strukturë dhe përmbajtje argjilore të mesme (SAM).

Tokat e hinjta kafe takohen në lartësinë deri në 600 m mbi nivelin e detit, ku rriten bimësi tipike të zonës mesdhetare, zona fitoklimatike e shkurreve mesdhetare (Lauretum). Në vende me toka të varfëra takohet gjineshtra, dëllenja e kuqe, frashëri, shkoza, ilqja, qarri, mareja etj. Këto toka janë karakteristike për zonat mesdhetare ku vera është e thatë pa rreshje dhe dimri butë e me shumë rreshje.

2.7. Orografia:

Territori ku ndodhen Ngastrat nr. 161.a, 160.a e ekonomisë pyjore Pezë ka morfologji dominuese me shpate, në disa raste me pjerrësi më të madhe. Një pjesë e mirë e shpateve janë të kombinuara me pjesë të vogla deri mesetare dhe me sipërfaqe të rrafshta e fusha kullosore që i japin bukuri dhe kalueshmëri territorit.

Ekonomia gjeologjike bën pjesë në brezin ofialetik të zonës tektonike. Nga pikëpamja gjeologjike dominojnë shkëmbinj të epokës së Mesozoikut me moshë të Triasit të Sipërm ku dallohen shkëmbinj të Fiolitike, Jurasike të tipeve Flysh, shtuf dhe argjilor.

Nga të dhënat e përshkrimeve parcelare rezulton se sipërfaqet pyjore shtrihen kryesisht mbi formacione argjilore dhe shumë pak mbi gëlqerorë. Formacionet sedimentare përfaqësohen nga gëlqerorët, që përbëhen nga blloqe të shkëputura deri në masive që hera-herës dalin në sipërfaqe si në Malin e Ramushit dhe Dorëz. Relievi i ekonomisë paraqitet me copëzime të shumta i shkaktuar nga prania e luginave, kodrinave dhe shpateve të përrenjve. Forma e ekonomisë është jo e rregullt, kryesisht drejtkëndëshe me një zgjatje në formë pyke në drejtimin Veri - perëndimor dhe Veri-lindor.

Ekonomia pyjore Pezë shtrihet kryesisht mbi formacionet shtufe, ranore dhe argjilore në shumicën e parcelave, pjesërisht ka shkëmbinj gëlqeror sidomos në Malin e Ramushit, Dorëz.

2.8. Kundrejtimi



- Kundrejtimit kryesore të ekonomisë janë V, VP, VL, dhe P por në detaje ka dhe kundrejtme dominuese si JP, J, JL dhe L.

Ngastrat nr. 161.a, 160/a kanë kunddrejtimit **Lindor**

2.9.Pjerrësia:

Morfologjia dominuese e ekonomisë janë shpatet, në disa raste me pjerrësi të madhe. Një pjesë e mirë e shpateve janë të kombinuara me pjesë të vogla deri mesatare dhe me sipërfaqe të rrafshëta e fusha kullimore që i japin bukuri e kalueshmëri territorit. Ngastrat 161.a, 160/a kanë pjerrësi 11-40%.

Pasqyra për tregimin e të dhënave mbi pjerrësinë e terrenit.

Nr.	Pjerrësia	Sipërfaqja ha	
		(ha)	(%)
1	E vogël (deri 10 %)	22.43	0.3
2	E mesme (11%-40%)	2809.36	40.1
3	E madhe (41 % - 70%)	4148.21	59.2
4	Shumë e madhe (mbi 70%)	28.75	0.4

2.10. Lartësia mbi nivelin e detit:

Ekonomia Pyjore Pezë paraqet një terren të copëzuar dhe me kundrejtme të ndryshme. Ekonomia Pezë shtrihet nga lartësia 30 m mbi nivelin e detit, pika më e ulët në lumin Erzen, parcela 278 deri në lartësinë 655. 5 m në Majën Sallavak të Vrapit me një lartësi mesatare aritmetike 342 m, por lartësia dominuese e ekonomisë është rreth 300 m mbi nivelin e detit.

Lartësia mesatare e ngastrës nr. 161.a është 286 m.

Lartësia mesatare e ngastrës nr. 160.a është 288 m.

2.11. Veshja bimore:

Ekonomia pyjore Pezë ka një sipërfaqe totale prej 15 162.71 ha nga e cila 7007.88 ha ose 42% janë pyje dhe 607.59 ha janë kullota.

Pyjet me funksion Mbrojtës + Prodhues zënë një sipërfaqe prej 5 644.4 ha ose 80.5% të sipërfaqes pyjore, ato me funksion mbrojtës zënë 846.4 ha ose 12.1 % të sipërfaqes pyjore, ato me funksion rekreativ zënë një sipërfaqe 517.1 ha ose 7.4 % të sipërfaqes.

Në këtë ekonomi përveç prodhimeve drusore, gjethit dhe barit nga pyjet dhe kullotat grumbullohen bimë të ndryshme mjekësore.

Sip. Totale (ha)	Pyje (ha)	Pyje (%)	Shkurre (ha)	Shkurre (ha)	Kullota (ha)	Kullota (%)	Të tjera (ha)	Të tjera (%)
15 162. 71	846. 25	5. 56	6161. 63	40. 62	607. 59	4	7547.24	49.79

Bimët mjekësore eterovajore e tanifere (**BMET**) janë një burim i rëndësishëm të ardhurash për popullësinë e zonës. Më së shumti grumbullohen një grup i caktuar bimësh që paraqesin edhe leverdi më të mirë ekonomike si; thundër mushka (Tussilago farfara), lule lajthia (Primula acaulis), dredhëza (Fragaria Vesca), Salepi (orchis), Lистра (Tymus serpyllum), bargjaku (Teucrium chamaedrus), bari majasëllit (Teucrium Polium), sherbela (Salvia officinalis), trumza (Satureja montana), gjuhënisja (Ononis spinossa), dëllenjat (Juniperus spp.), mareja (Arbutus unedo), shqopa (Erica arborea), mersina (Myrtus communis), xina (Pistacia lentiscus), tëndafil i egër



(Rosa Canina), murrizi (Crataegus spp), kulumbria (Prunus spinosa), lule njëmijëfletëshi (Achillea millefolium), molla e egër (Malus sylvestris). Grumbullimi i tyre bëhet pa respektuar rregullat e mbjelljes. Kjo është një mënyrë e dëmshme grumbullimi dhe nuk jep mundësi për një shfrytëzim të qëndrueshëm të kësaj pasurie e cila është një burim i rëndësishëm për shumë ekonomi familjare të zonës.

2.12.Rezultatet e pritshme (Konkluzione):

Këto masa silvoteknike, më konkretisht trajtimi i grumbullit pyjor me prerje fitosanitare, mundësojnë përmirësimin e gjendjes ekzistuese të territorit dhe të florës së objektit duke hequr mbeturinat ekzistuese me qëllim që të krijohen kushte mëse të favorshme për funksionimin normal të grumbullit, rigjenerimin dhe mbrojtjen e tij nga pasojat e dëmshme që sjellin ato. Ky aktivitet kryhet kryesisht për qëllime ekologjike por dhe për qëllime ekonomike gjithmonë duke ruajtur qëndrueshmërinë e grumbullit, duke strukturuar grumbullin pa cënuar multifunksionalitetin e tij, me qëllim kryesor vjelje të prodhimit dhe rigjenerim natyral, për të siguruar një të ardhme të qëndrueshme dhe vlerat ekonomike, ekologjike, biodiversive dhe mjedisore të grumbullit. Objekti i marrë në studim për vetë strukturën e grumbullit, bonitetin, moshën, gjendjen shëndetsore dhe vegetative është në një stad që ka nevojë të domosdoshme për ndërhyrje kryesisht ripërtëritëse duke hequr mbeturinat, drurët e rrëzuar, të tharë, të djegur, të zotëruar, të nënshtruar, të mbytur, për të krijuar kushte optimale të shëndoshjes së grumbullit dhe të ripërtëritjes së tij në mënyrë natyrale.

Arritja e qëllimit të strukturimit optimal të grumbullit me ndërhyrje për qëllime ekonomike dhe për krijimin e premisave të ripërtëritjes së tij kushtëzon dhe domosdoshmërinë e përmirësimit dhe shtimit të infrastrukturës rrugore dhe brezave të mbrojtjes ndaj zjarrit. Në zonat e dëmtuara, të djegura dhe të eroduar, heqja e mbeturinave të materialit drusor kushtëzon dhe ndihmesën me ripërtëritje natyrale e artificiale dhe prita malore me gardh, mbjellje të reja për të minimizuar faktorët që favorizojnë erozionin ose degradimin e territorit.

KAPITULLI I III

3. TË DHËNAT SPECIFIKE PËR PARCELAT.

3.1 Përshkrimi i grumbullit pyjor

Në prerjet fitosanitare për ngastrat nr. 161.a, 160/a të Ekonomisë Pyjore Pezë përfshijnë sasinë e volumit të materialit drusor që do të rezultojë nga masat e marra si trajtime fitosanitare, sipas periodicitetit të përcaktuar në këtë projekt (5-7 vjet). Në këto ngastra pyjore është parashikur të



ndërhyet me prerje fitosanitare në grumbujt pyjor të pishave mesdhetare dhe konkretisht në grumbujt me pishë të egër mesdhetare. Sasia e materialit drusor që rezulton nga prerjet fitosanitare është e vogël, në masën 10-15%.

Nr. Parc.	Sip. (ha.)ku do të ndërhyet	Llojet Përbërëse	Mosha (vjet)	Lartësia (m.)	Diametri (cm.)	Kurorëndësia	Volumi (m ³ /ha)	Nr. Drurëve/ha	Sip.bazimetrike m ² /ha.	Gjëndja sanitare vegjetative	Masat e propozuara	viti i ndërhyrjes
161.a	42.48 29.7	Pi	41-60	15	22.2	0.9	212	540	20, 89	mesatare	Prerje fitosanitare	2024

3.2 Përshkrimi i grumbullit pyjor pas ndërhyrjes

Të përshkruhen në mënyrë të detajuar të dhënat e secilës parcelë pas ndërhyrjeve me përmirësime.

Nr. Parc	Sip. (ha.)	Ll. përbërëse	Mosha (vjet)	Lartësia (m.)	Diametri (cm.)	Kurorëndësia	Volumi (m ³ /ha)	Nr. drurve/ha	Sip. bazimetrike m ² /ha.	Gjëndja sanitare vegjetative
161.a	42.48 29.7	Pi	41-60	15	22.2	0.9	204	459	17.76	E mesme
160.a	38.33 38	PiE	41-60	22	23.2	1		521	2.2	

3.3 Volumi i materialit drusor që do të hiqet si rrjedhojë e ndërhyrjeve.

Të përshkruhen në mënyrë të detajuar volumi për secilën parcelë dhe i detajuar sipas asortimenteve që do të prodhohen nga ndërhyrjet.

Nr. Parc	Sip. (ha.)	Llojet Përbërëse	Lartësia (m.)	Diametri (cm.)	Nr.Dru/ha do të hiqen	Volumi (m ³ /dru)	Volumi (m ³ /ha)	Volumi ngas.(m ³)	Asortimenti
161.a	42.48 29.7	Pi	15	22.2	15	0.511	8	237,6	Dru Zjarri
160.a	38.33 38	PiE	22	23.2					

3.4. ZBATIMI I PUNIMEVE



3.4.1. Historiku i punimeve të kryera:

Historiku i ndërhyrjeve në ngastrat 161.a, 160/a tregon se në këto ngastra nuk janë kryer ndërhyrje të mëparshme. Edhe pas rënies së zjarreve në pjesët e përshkruara nga zjarri nuk është kryer asnjë ndërhyrje. Materiali ndodhet në parcelë drejt dekompozimit, për shkak të kohës së gjatë që ka kaluar, gjë e cila bën të domosdoshme ndërhyrjen me prerje të drurëve të shkullur të tharë nga zjarri, pastrimin e mbeturinave dhe vendosjen e tyre në breza.

3.4.2. Mënyra e përmirësimit:

Me anën e ndërhyrjes me shëndetësim (përmirësim pyjesh) do të kemi në të ardhmen një grumbull pyjor më të mirë dhe të shëndetshëm. Nga ana e specialistëve të Drejtorisë së Administrimit të Pyjeve dhe Kullotave pranë APR-së do të përcaktohen drurët që do të priten, si drurë te shtrembër, të nënshtruar, të thatë, ato me kurorë të thyer të cilët nuk kanë të ardhme të shëndetshme, drurët me difekte mekanike apo dhe drurë që janë prekur nga sëmundjet e ndryshme si dhe ricungimi i atyre drurëve që janë prerë vite më parë nga faktori njeri. Duhet të favorizojmë drurët me të adhme të shëndetshme si dhe të kenë një prespektivë duke krijuar një panoramë të bukur, rekreative dhe turistike. Drurët do të priten në periudhën e vegjetacionit me mjete si (motorsharë, apo sopatë) rrafsh me tokën. Mbeturinat do të qëndrojnë aty në breza në distancë 25-30 m me qëllim në të ardhmen të dekompozohen në humus dhe të mos bëhen burim zjarri. Gjithashtu nga inspektorët e zonës do të komunikohet me banorët e fshatrave përreth që të rrisin kujdesin për këtë sipërfaqe pyjore si nga zjarri ashtu edhe nga prerjet abuzive. Drurët të cilët do të selektohen për t'u prerë do të shënohen me shenjë të vecantë nga punonjësit.

3.4.3. Intensiteti:

$$I_G = G_n/G_f * 100 \quad \text{ose} \quad I_v = V_n/V_f * 100$$

I_G : Intensiteti ndërhyrjes.

G_n : Sip. baz. drurëve që do të hiqen.

G_f : Sip. baz. drurëve para ndërhyrjes.

I_v : Intensiteti ndërhyrjes.

G_n : Volumi i drurëve që do të hiqen.

G_f : Volumi i drurëve para ndërhyrjes.

$$I_G = 3.07 \text{ m}^2 / 20.34 \text{ m}^2 \times 100 = 15 \%$$



Intensiteti i ndërhyrjes sipas planit të menaxhimit është 10-15 %.

3.4.4. Periodiciteti i prerjeve:

Periodiciteti, koha e rikthimit me pastrimet, prerjet dhe vendosja në breza e mbeturinave në këto ngastra do të jetë 5-7 vjet.

3.4.5. Teknika e zbatimit të punimeve:

Me anën e ndërhyrjes me shëndetësim (përmirësim pyjesh) në ngastrat nr. 161.a, 160/a të ekonomisë pyjore Pezë, do të kemi në të ardhmen një grumbull pyjor më të mirë dhe të shëndetshëm. Nga ana e specialistëve të Drejtorisë së Administrimit të Pyjeve dhe Kullotave pranë Agjencisë së Parqeve dhe Rekreacionit, do të përcaktohen drurët që do të priten si drurë të shtrembër, të nënshtruar, të thatë, ato me kurorë të thyer të cilët nuk kanë të ardhme të shëndetshme, drurët me difekte mekanike apo dhe drurë që janë prekur nga sëmundjet e ndryshme si dhe ricungimi i atyre drurëve që janë prerë vite më parë nga faktori njeri. Duhet të favorizojmë drurët me të adhme të shëndetshme si dhe të kenë një prespektivë duke krijuar një panoramë të bukur, rekreative dhe turistike. Drurët do të priten në periudhën e vegetacionit me mjete si (motorsharë, apo sopatë) sipas rregullave teknike. Drurët të cilët do të selektohen për t'u prerë do të shënohen me shenjë të vecantë. Mbeturinat do të qëndrojnë aty ku janë kryer të vendosura në breza në distancë 25-30m punimet me qëllim që në të ardhmen të dekompozohen në humus dhe të mos bëhen burim zjarri.

3.4.6. Sasia e materialit drusor që prodhohet;

Sasia e materialit drusor që mendohet të hiqet në ngastrat nr. 161.a, 160/a është 8 m³/ha ose 237, 6 m³/parcelë, material për prodhim paletash nga drurët e shkukur të pakalbëzuar 50m³.

Si rrjedhim i zbatimit të prerjeve kulturore dhe pastrimit të sipërfaqes sipas nevojave të grumbullit përfitohet material drusor suplementar, i cili në mënyrë tjetër, si pasojë e procesit natyror të eliminimit, do të humbiste gjatë ciklit biologjik të pyllit. Ky material drusor, i vjelë në kohën e duhur, përfaqëson një sasi të konsiderueshme dru zjarri që futen në sferën e qarkullimit ekonomik, duke shtuar në këtë mënyrë vlerën prodhuese të pyllit.



3.4.7. Destinacioni i materialit të prodhuar:

Materiali drusor që rezulton. do të përdoret nga ana e Bashkisë Tiranë, për furnizimin me dru zjarri për ngrohje të enteve publike (shkollave kopshteve dhe çerdheve) dhe popullatës.

3.4.8. Masat mbrojtëse:

Me punimet që do të kryhen nuk ka nevojë për mbrojtjen nga kullotja, kjo për arsye se numri i bagëtime që mbahen nga banorët vendas është në numër të vogël dhe ka shumë sipërfaqe me kullota ku i mbajnë bagëtitë.

3.4.9. Rreziqet:

Rreziqet mund të vijnë nga prerjet abusive nga komuniteti i fshatit, por dhe të fshatrave të tjerë të zonës së Tiranës, por jo vetëm. Prandaj është e nevojshme që pas kryerjes së pastrimeve të vihet në mbrojtje nga Bashkia Tiranë nëpërmjet inspektorëve të zonës pyjore në bashkëpunim me Sektorin e Monitorimit dhe Inspektimit.

KAPITULLI I IV

4.KRYERJA E PUNIMEVE

4.1.Grafiku i punimeve:

Me miratimin e projektit do të fillojë të zbatohet menjëherë projekti dhe mendohet të realizohet për 6 muaj, si fillim do të fillohet me prerjen e materialit drusor në këmbë, dhe nxjerrjen e tij në sheshet e depozitimit, ku do të vendoset materiali drusor i stivosur.

Paralelisht gjatë procesit të prerjes do kryhen dhe pastrimet e ngastrës. Më pas do të fillohet me transportin e largët të materialit drusor.

Gjatë gjithë proceseve do të ketë monitorime të vazhdueshme nga ana e personelit të pyjeve si dhe do të mbahen akt-kontrolle.

Aktiviteti	Muajt						Grupi i implementimit
	<i>Ngastrat nr. 161.a, 160/a</i>						
	1	2	3	4	5	6	
A1.Sigurimi i fuqisë punëtore të nevojshme për realizimin e punimeve							Subjekti Fitues



A2. Trajnimi i punëtorëve që do merren me realizimin e punimeve.							Stafi drejtues i Subjektit dhe drejtuesi teknik i punimeve.
A3. Pastrim pyjesh të llojit Pishë e Egër, duke hequr 10-15 % të drurëve si dhe duke krasitur 3–4 vertiçilet e poshtme të të gjithë drurëve							Stafi drejtues i Subjektit, drejtuesi teknik i punimeve, punëtorët e trajnuar.
A4. Prerja e cungjeve dhe e drurëve të thata dhe lënia e degëve dhe e drurëve të pa vlerësueshëm, të shpërndarë në parcelë dhe vendosja në breza në distancë 25-30m, pasi pas dekompozimit e pasurojnë tokën me humus							Stafi drejtues i Subjektit, drejtuesi teknik i punimeve, punëtorësia.
A5, Kontrolli i punimeve dhe hartimi i dokumentacionit përkatës							Grupi i monitorimit (Ministria e Turizmit dhe Mjedisit, AKP, drejtuesi teknik, DAPK Bashkia Tiranë.

4.2. Shpenzimet për realizimin e projektit:

Për relizimin e punimeve të planifikuara në këtë projekt, jemi bazuar në Manualin e Normave të punës me krahë dhe me kafshë për punimet Bujqësore dhe Pyjore, Përmirësime Pyjesh, 5.b) Njësia matëse m² dhe çmimeve për njësi është 1839 duke ju referuar “Vendimit Nr:113 datë:01.03.2023

Për përcaktimin e pagës minimale në shkallë vendi”.Llogaritja për transportin e druve të zjarrit është bazuar në vlerat e “Librit të Normave Unike të Shfrytëzimit Pyjor”.

4.3 Përfitimi ekonomik:

Qëllimi në zbatimin e pastrimit të sipërfaqes pyjore të ngastrave nr. 161.a, 160/a pjesë e Ekonomisë Pyjore pezë është, në radhë të parë, kujdesi për grumbullin dhe në radhë të dytë përfitimi i prodhimeve drusore që rezultojnë nga teknika e zbatimit të prerjeve kulturore, nxjerrja e drurëve në këtë rast, është një mjet dhe jo një qëllim. Si rregull, të ardhurat që përfitohen nga vlerësimi i prodhimeve drusore, tejkalojnë shpenzimet e bëra për zbatimin e prerjeve kulturore, por ka edhe raste kur shpenzimet janë më të mëdha. Prerjet kulturore duhet të zbatohen në të dy rastet, pasi qëllimi esencial është kujdesi dhe drejtimi i grumbullit, që mbetet në këmbë, i cili me anën e përmirësimit dhe rritjes së vlerës, më vonë, arrin të kompensojë shpenzimet e bëra për zbatimin e prerjeve kulturore në tërësi dhe rrallimeve në veçanti.

4.4 Kuotimi për bazën materiale:

Kuotimi për bazën materiale do të sigurohet nga subjekti fitues.

4.5 Analiza e riskut:



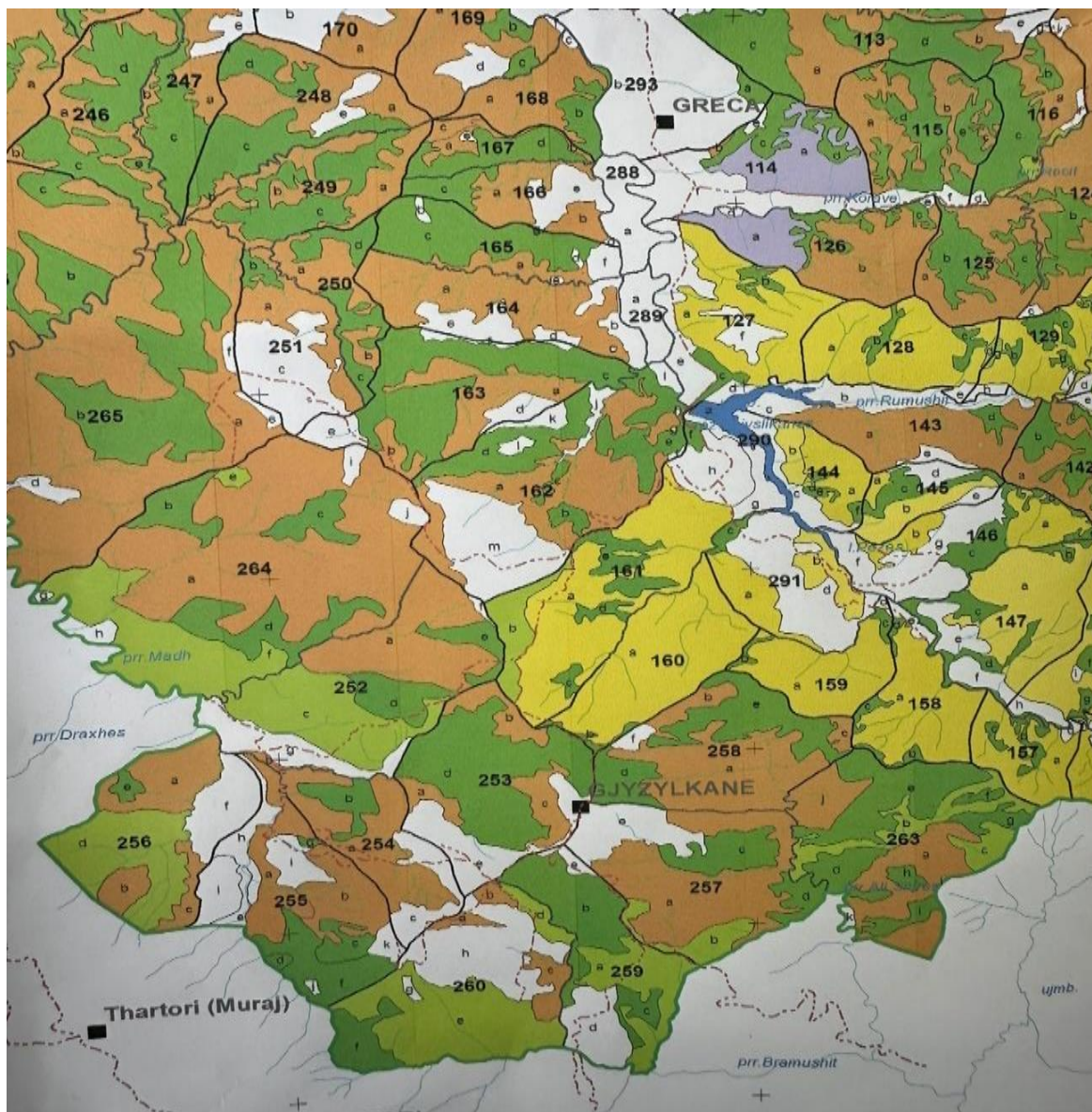
Vështirësitë që mund të hasen në arritjen e objektivit janë rreziku nga zjarri, infrastruktura rrugore.

KAPITULLI V

ANEKSE

5.1 Foto dixhitale të vendit ku do të realizohen punimet:

5.2 Planimetria e objektit:



Kufizimet:

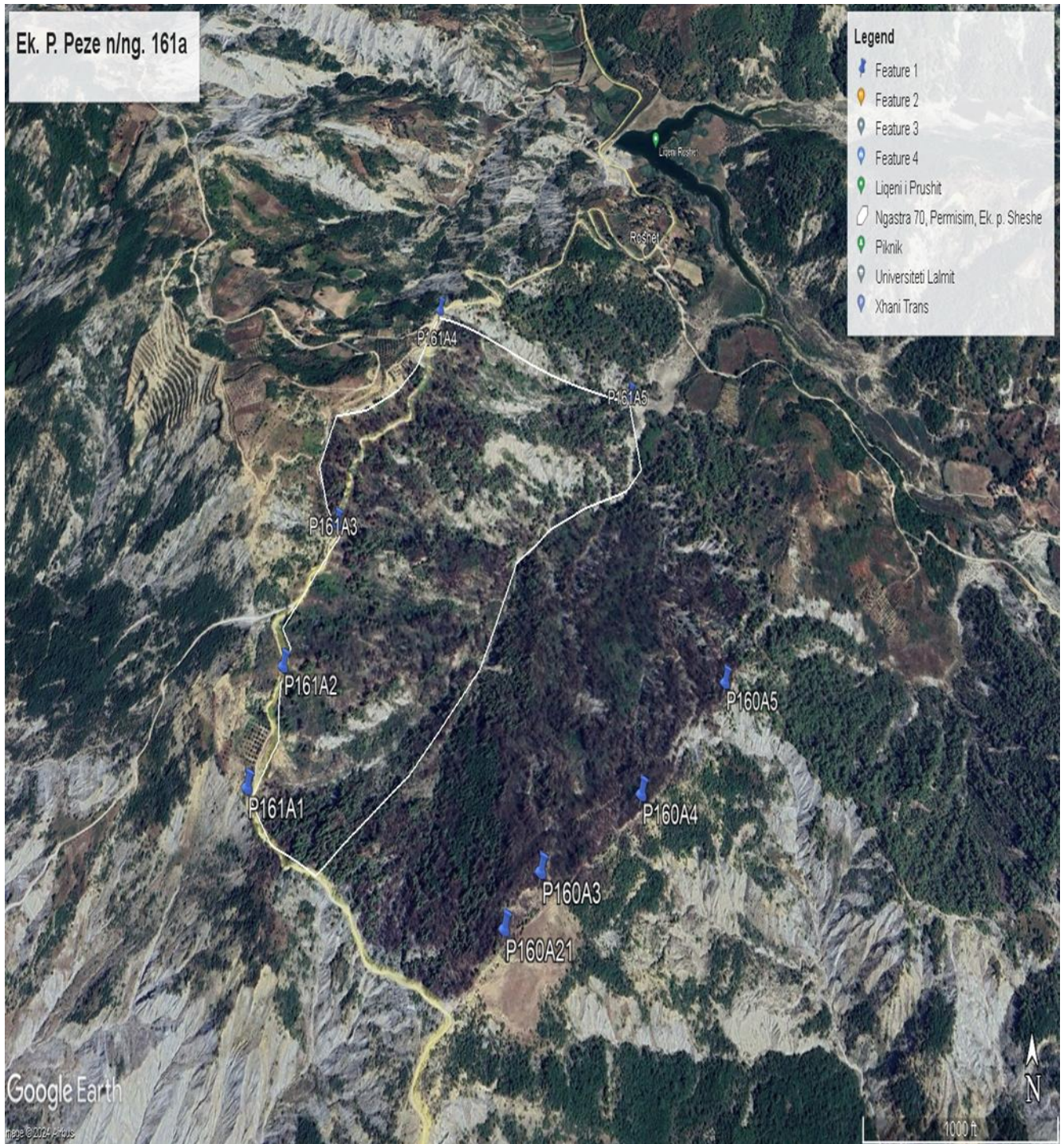
Në veri ngastrat nr 161.a kufizohet me ngastrat nr. 162, 290



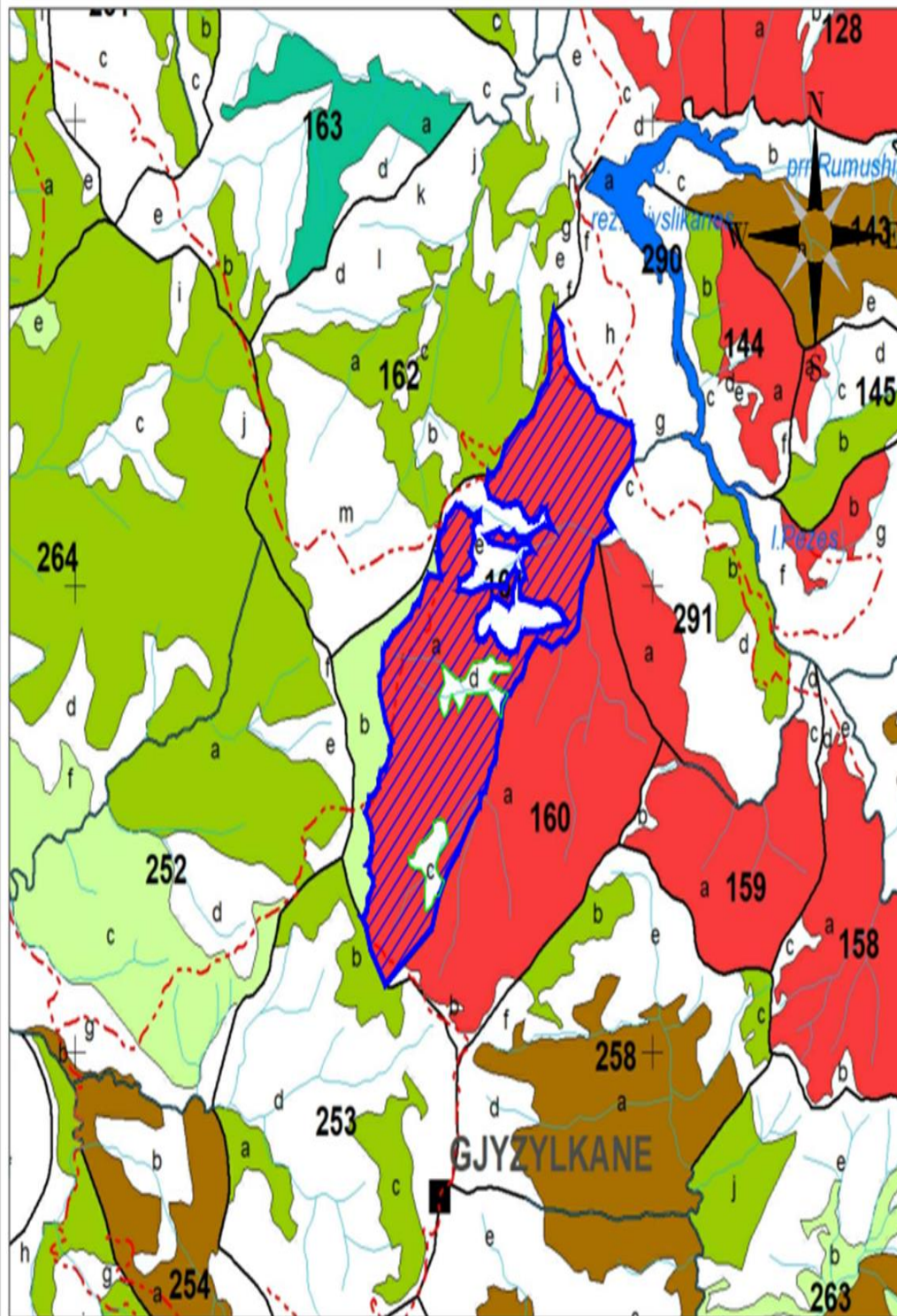
Në perëndim ngastra nr. 161.a kufizohet nga ngastrat nr. 162, 252
Në jug ngastra nr. 161.a kufizohet me ngastrën nr. 253
Në lindje ngastra nr. 161.a kufizohet me ngastrat nr. 160, 291

Në veri ngastra nr 160.a kufizohet me ngastrat nr.
Në perëndim ngastra nr. 160.a kufizohet nga ngastrat nr.
Në jug ngastra nr. 160.a kufizohet me ngastrën nr.
Në lindje ngastra nr. 160.a kufizohet me ngastrat nr. 1

5.3 Fotografimi ajror i ngastrës nr.161.a të Ekonomisë Pyjore Pezë



Harta e gjeoreferuar e ngastrës nr. 161.a të ekonomisë pyjore Pezë



Skala:	1:1000
Format:	A3
Sistemi Koordinativ:	UTM
Elipsoid:	WGS84_MN
IDENTIFIKIMI PËR SHKURTELË	
BASHKËTIA: TRANE	
NIVELI ADMINISTRATIV: FETË	

LEGJENDA:

	Shkëlqim i shtetit (Niveli sipër 15.3 ha)		Shkëlqim i bashkisë (Niveli sipër 12.00 ha)
	KOORDINATAT		SHKËLQIMI I PËRSHKURTELËS
	SHKËLQIMI I BASHKISË		SHKËLQIMI I SHKËLQIMIT
	SHKËLQIMI I PARCELËS		SHKËLQIMI I SHKËLQIMIT
	SHKËLQIMI I KONTAKTIT		SHKËLQIMI I SHKËLQIMIT

KOORDINATAT E PARCELËS
SISTEMI KOORDINATIV: UTM

NR.	X	Y	NR.	X	Y
1	302886.1441	4556847.635	43	303895	4557129
2	302953.6807	4556800.451	42	303798.6	4557012
3	302885.0801	4556811.416	41	303789.2	4557004
4	303172.0278	4556898.096	40	303798.2	4557004
5	303238.2904	4557025.752	39	303741.6	4556927
6	303229.7952	4557058.812	38	303793	4556938
7	303256.3062	4557113.124	37	303677.6	4556878
8	303271.5527	4557267.482	36	303693	4556862
9	303389.4769	4557387.716	35	303603.6	4556802
10	303348.5499	4557227.807	34	303562.2	4556845
11	303399.5737	4557238.284	33	303551.1	4556839
12	303451.0526	4557238.384	32	303525.7	4556798
13	303474.4666	4557261.493	31	303508.5	4556798
14	303499.7396	4557296.928	30	303497.4	4556762
15	303545.6031	4557349.234	29	303481.6	4556742
16	303562.3361	4557351.507	28	303475.2	4556699
17	303589.6207	4557374.012	27	303464.8	4556672
18	303620.4802	4557413.261	26	303458.6	4556627
19	303636.9249	4557439.746	25	303439.2	4556603
20	303646.5257	4557461.486	24	303421.4	4556577
21	303647.5563	4557500.06	23	303406.7	4556558
22	303691.4565	4557598.399	22	303402.4	4556526
23	303686.7278	4557557.899	21	303374.2	4556487
24	303702.7344	4557480.441	20	303324.4	4556422
25	303752.054	4557430.391	19	303292.6	4556387
26	303774.4896	4557422.395	18	303263.6	4556334
27	303794.5372	4557406.774	17	303235.6	4556281
28	303820.4639	4557389.799	16	303204.5	4556242
29	303820.4515	4557374.629	15	303182.7	4556217
30	303850.0086	4557399.234	14	303167.3	4556207
31	303907.2549	4557349.757	13	303172.2	4556132
32	303926.5124	4557347.902	12	303158.1	4556138
33	303930.4623	4557341.729	11	303125.4	4556045
34	303936.9627	4557320.209	10	303109.1	4556043
35	303950.3436	4557296.212	9	303068.6	4556029
36	303967.1317	4557297.333	8	303043.4	4556026
37	303982.3833	4557172.712	7	303038.3	4556717
38	303984.7405	4557153.444	6	303030	4556775
39	303984.5476	4557127.225	5	303006.1	4556848







Emri i objektit:“Shpati i Dautit”

Ekonomia Pyjore: “Pezë”

Nr.i parcelës/nënparcelës: 160.a

Sipërfaqja: 38 ha

Emri i objektit:“Shpati i Dautit”

Ekonomia Pyjore: “Pezë”

Nr.i parcelës/nënparcelës: 161.a

Sipërfaqja: 42.48 ha







Transporti i materialit drusor

(Dru zjarri Pishë e egër)

Prerja e druve asortimi dhe transporti në sheshin e depozitimit në ngastër do të bëhet nga subjekti fitues. Kurse ngarkimi në ngastër, transporti, shkarkimi e stivimi në fushën e druve të Bashkisë, do të bëhet nga punëtorët e A.P.R (Sektori i prodhimit dhe shitjes së materialit drusor). Për çdo sasi që do të transportohet mjetet do të pajisen me dokumentacionin përkatës, sipas ligjit 57 - 2020 për pyjet, si:

- Faturë Transporti
- Vërtetim Transporti

Vlera që do të rezultojë nga shitja e druve të zjarrit do të jetë për llogari të Bashkisë Tiranë.



**REPUBLIKA E SHQIPËRISË
QARKU TIRANË
BASHKIA TIRANË
AGJENCIA E PARQEVE DHE REKREACIONIT
PROJEKT PËRMIRËSIM PYJESH, PISHË**



Materiali drusor që rezulton , Sasia dhe Kostoja e Transportit

2024



BASHKIA E TIRANËS

AGJENCIA E PARQEVE DHE REKREACIONIT

DREJTORIA E ADMINISTRIMIT TË PYJEVE DHE KULLOTAVE

Volumi i materialit drusor

Lloji Pishë, që rezulton nga zbatimi i projektit të përmirësimit, sipas ngastrave dhe n/ngastrave pyjore.

Lloji: Pishë (egër)

Nr.	Ekonomia Pyjore	Njësia (m³)	Ngastra N/ngastra (nr.)	Sipërfaqja që do të përmirësohet (pastrohet)	Totali materialit drusor (m³)	Mbeturina (m³)	Dru Zjarri (m³)
1	Pezë	m ³	160/a	13	266	200	66
2	Pezë	m ³	161/a	29.7	238	203	35
3	Sheshe	m ³	55/a	8.61	172	144	28
4	Sheshe	m ³	70/a	19.83	198	138	60
5	Baldushk	m ³	4/a	36.53	840	760	80
6	Baldushk	m ³	5/a	30.43	974	900	74
Totali				138.1	2 688	2 345	343
Totali Dru Zjarri të llojit Pishë = 343 m³							



BASHKIA E TIRANËS
AGJENCIA E PARQEVE DHE REKREACIONIT
DREJTORIA E ADMINISTRIMIT TË PYJEVE DHE KULLOTAVE

Përmbledhëse e preventivave
sipas ngastrave e n/ngastrave

Foto terreni të gjendjes së ngastrës objekt i këtij projekti:









Disa nga mjetet e nevojshme për paisjen e punëtorëve gjatë punës në terren



Motor sharrë



Sopata



Kmesë



Cfurkë



Helmetë