



REPUBLIKA E SHQIPËRISË  
QARKU TIRANË  
BASHKIA TIRANË  
AGJENCIA E PARQEVE DHE REKREACIONIT

**PROJEKT PËRMIRËSIM PYJESH**

**Evadimi i mbeturinave të mbuluara me Pishë në ngastrat dhe n/ngastrat në  
“Allgjatë, Baldushk dhe Pezë”**

*Prerje Shëndetësore dhe Evadimi i materialit drusor të rrëzuar dhe tharë nga Rënia e Zjarrit.*



**Fshati:** Allgjatë, Ndroq  
**Zona kadastrale:** 3363  
**Emri popullor i vendit:** Stermekth, Faqja e Lalmit  
**Ekonomia Pyjore:** Shesh  
**Ngastrat/Nënngastrat:** 55/a, 70/a



## KAPITULLI I

### 1. PROJEKT PËRMIRËSIMI

Emri i objektit: Stermekth, Faqja e Lalmit

Njësia e Vetëqeverisjes Vendore: Vaqarr, Ndroq

Fshati: Allgjatë. Ndroq

Ekonomia Pyjore: Shesh

Ngastrat, n/ngastrat: 55/a, 70/a

Sipërfaqja totale: 55/a = 8.61 ha; 70/a = 19, 83 ha

Sipërfaqja që do përshkohet me punime: 8.61 ha, 19, 83 ha

Lloji i ndërhyrjes: Prerje shëndetësore dhe evadim i materialit drusor të rrëzuar dhe të tharë nga zjarri.

## KAPITULLI II

### 2. QËLLIMI I PËRMIRËSIMIT DHE KARAKTERISTIKAT STACIONALE

#### 2.1. Qëllimi i përmirësimit:

Krijimi i kushteve optimale të hapësirës, ushqimit dhe dritës, për rritjen e prodhimtarisë së grumbullit pyjor, dhe zhvillim sa më të qëndrueshëm të këtij grumbulli.

Përmirësim I grumbullit pyjor të ngastrave nr. 55/a, 70/a të ekonomisë pyjore Shesh, nëpërmjet pastrimeve, me qëllim përmbushjen më të mirë të funksioneve mjedisore të ekosistemit dhe njëkohësisht duke mundësuar plotësimin e nevojave të popullsisë së zonës me dru zjarri nëpërmjet kryrjes së punimeve përmirësuese fitosanitare si dhe duke ndikuar në përmirësimin e funksionit rekreativ të tyre.

Përmirësimi i cilësisë së pyjeve publikë, dhe konkretisht në ekonominë pyjore “Shesh”, në ngastrën 55/a, 70/a për të plotësuar gradualisht dhe në mënyrë optimale e në vazhdimësi nevojat e komunitetit me dru zjarri, duke përmbushur njëkohësisht mundësitë për përfitime ekonomike, sociale, mjedisore dhe ruajtjen e ekuilibrave në këto fusha:

- Sigurimi, ruajtja dhe përmirësimi i burimeve natyore në zonë.



- Garantimi i raporteve të drejta pyll-komunitet, duke u mbështetur në parimin e zhvillimit të qëndrueshëm të pyjeve.
- Plotësimi i nevojave të komunitetit me dru zjarri.
- Nxitja dhe rregullimi i marrëdhënieve pushtet-vendor komunitet, lidhur me menaxhimin e burimeve natyrore, në kuadër të decentralizimit të pushtetit dhe marrjes së përgjegjësive.
- Informimin, ndërgjegjësimin dhe nxitjen e pjesmarrjes së publikut në vendimmarrje.
- Hartimin e mënyrave të menaxhimit të pyllit për një periudhë afatmesme dhe afatgjatë, përmes objektivave të vendosura dhe prioriteteve të përcaktuara, në bashkëpunim me publikun.

## **2.2. Pozicioni i objektit:**

Ngastra nr. 55.a ndodhet 4 km nga qendra e Njësisë Administrative Vaqarr.

Ngastra nr. 70.a ndodhet 2 km larg Njësisë Administrative Lalm.

Përgjithësisht ngastrat nr. 55/a, 70/a të ekonomisë pyjore Shesh ku do të implementohet ky projekt, janë të mbërritshme me rrugë auto, që ofron mundësi në mbërritjen pothuajse në të gjitha gjithë ngastrat e ekonomisë. Këtu mund të zhvillohen aktivitete didaktiko-shkencore sepse kemi larmi të madhe të specieve bimore dhe shtazore, kemi stade të ndryshme të zhvillimit të grumbujve pyjorë ku mund të aplikojmë ndërhyrje të mirëfillta tekniko-silvikulturore dhe të kryejmë vëzhgime shkencore.

## **2.3. Vendosja Gjeografike dhe administrative.**

Ekonomia Pyjore Shesh dhe ngastrat nr. 55/a, 70/a, shtrihet në pjesën Perëndimore të Bashkisë Tiranë. Ajo përfshihet në pellgun ujëmbledhës të lumit Erzen, në të djathtë të rrjedhës së tij. Emërtimi saj ka ardhur pikërisht nga emri i fshatit. Ekonomia Pyjore Shesh ka kufinj natyrorë të qartë si më poshtë:

- Në veri – Ekonomia Pyjore Vorë (kurrizi Carle –Barëzezit, kuota 442 m, kuota 448.6 m, kodra Barëzezit 491.9 m, kodra Turrës 358 m, kuota 387 m, ngjitet përgjatë kurrizit Allgjatë –Musteq, vazhdon kurrizit drejt kodrës Petritit 234 m, zbret në përroin e shelgjeve, vazhdon rrugës së Prushit.



- **Në lindje** – Ekonomia pyjore Vorë (rruga auto e Prushit, ngjitet në kurrizin me kuotën 182 m, kuota 202 m, kuota 182 m, kodra Armathit, kuota 137 m, zbret në fushën e gjolit deri tek ish-shkolla e Edukimit).
- **Nga Jugu** – Ekonomia Pyjore Pezë (lumi Erzen, ura e Beshirit, rruga auto Durrës – Tiranë, ish shkolla e Edukimit).
- **Në perëndim** – Bashkia Durrës (Kurrizi që fillon 500 m majtas kuotës 367 m, zbret në përroin e Mesjetit, ngjitet nëpër kurrizin drejt kuotës 302 m, vazhdon drejt jugut kuota 242 m, kuota 183 m, zbret në lumin Erzen).

Ekonomia pyjore Shesh shtrihet në hartat me shkallë 1 : 25 000 me nomenklaturë

K-34-88-C –d- (Vora); K-34—100-A-a (rrethi); K-34-100-A-b (Ndroqi), K-34-100-B-a (Tirana-Jugu).

#### **2.4. Përdorimi i deritanishëm:**

Bashkia Tiranë është është pronare legjitime dhe administrator i pyjeve dhe kullotave brenda territorit të saj administrativ. Administrimi i pyjeve dhe kullotave kryhet nëpërmjet strukturave përkatëse të shërbimit pyjor bashkiak dhe menaxhimi i tyre është kryer mbështetur në planet e marështimit të vitit 1985 por që u ka mbaruar afati. Në mbarështrimin aktual për ngastrën pyjore nr. 55/a, është përcaktuar qartë që funksioni kryesor i propozuar të jetë ai prodhues, funksioni i veçantë i propozuar të jetë prodhime drusore –Lëndë punimi dhe prodhime drusore – Dru zjarri. Kjo ngastër ka dhe funksione rekreative.

Në mbarështrimin aktual për ngastrën pyjore nr. 70/a, është përcaktuar qartë që funksioni kryesor i propozuar të jetë ai prodhues, funksioni i veçantë i propozuar të jetë prodhime drusore –Lëndë punimi dhe prodhime drusore – Dru zjarri. Kjo ngastër ka dhe funksione rekreative.

Ky propozim mendohet të jetë propozim me interes dhe nuk do të bjerë ndesh me interesat e popullatës vendase. Theksojmë se janë kryer fare pak ndërhyrje silvikulturale të planifikuara.

#### **2.5. Klima.**

Objekti ndodhet në zonën fitoklimatike Mesdhetare, nën zona e ngrohtë, në zonën e ulët malore, me dimër të butë e të lagët.

Parametrat klimatike të zonës. Stacioni meteorologjik Tiranë.



<b>Nr.</b>	<b>Emërtimi</b>	<b>Rezultatet e matura</b>
1	Temperaturat mesatare vjetore në gradë celsius	15.1
2	Temperatura mesatare më e lartë në Verë, gradë celsius	23.0
3	Temperatura më e lartë absolute, gradë celsius	41.5
4	Temperatura mesatare më e ulët në dimër, gradë celsius	7.6
5	Temperatura më e ulët absolute, gradë celsius	-1.4
6	Rreshjet mesatare vjetore në mm	1210
7	Rreshjet maksimale vjetore në mm	1756
8	Rreshjet minimale vjetore në mm	860
9	Rreshjet më të mëdha 24 orëshe në mm	237
10	Numëri i ditëve me diell, mesatarja vjetore	332
11	Numëri i ditëve me re, mesatarja vjetore	29
12	Zgjatja faktike e diellzimit në orë	2532
13	Drejtimi mbizotërues i erës vjetore	JL-15.8
14	Mbizotërimi i drejtimit të erës në verë	VP-20.6
15	Mbizotërimi i drejtimit të erës në dimër	JL-22.5
16	Shpejtësia mesatare e erës në m/sek	1.6
17	Presioni bazë i erës në kg/m <sup>2</sup>	0.281
18	Thellësia maksimale e borës në cm	20
19	Thellësia e ngrirjes së tokës në cm	10
20	Lagështia relative mesatare në %	70
21	Numëri mesatar i ditëve me rreshje > se 0.1 mm	130
22	Numëri mesatar i ditëve me rreshje > se 1.0 mm	103
23	Numëri mesatar i ditëve me rreshje > se 5.0 mm	64
24	Numëri mesatar i ditëve me rreshje > se 10.0 mm	43
25	Numëri mesatar i ditëve me breshër	8
26	Numëri mesatar i ditëve me stuhi	30
27	Numëri mesatar i ditëve me mjergull	15
28	Intensiteti i tërmeteve	5-6

Erërat fryjnë kryesisht në drejtimet veri-perëndim dhe jug-lindje. Ato nuk paraqisin rreziqe për sa i përket pyjeve dhe këtë e dëshmojnë pyllëzimet e bëra vite me parë.

Nga studimi i faktorëve klimatikë rezulton se ato janë të favorshme për rritjen dhe zhvillimin normal të grumbujve pyjorë të ngastrave nr. 55/a, 70/a pjesë e ekonomisë pyjore Shesh .



Ato nuk bëhen pengesë për kryerjen e operacioneve të ndryshme të trajtimit të pyjeve si dhe për ndërhyrjet silvikulturore brenda në pyll, përfshirë këtu edhe instalimin e gjeneratës së re të pyjeve në rrugë natyrore.

Perjashtim bëjnë këtu temperaturat maksimale të muajit Korrik e Gusht, pasi krijojnë mundësi për rënien e zjarreve.

## **2.6. Toka:**

Ekonomia Pyjore Shesh ndodhet në kuotën më të lartë të saj 491 m në Çelë-Bërzez dhe është e vendosur mbi formacione flyshe.

Elementet kryesorë që ndikojnë në cilësinë e një toke e që lidhen drejtpërsëdrejti me rendimentin e cilësisë së tokave janë: përbërja mekanike, trashësia e horizontit humusor, përmbajtja e humusit, shkalla e ph dhe përmbajtja e fosforit.

Ndryshimi i rendimentit të bimës nën ndikimin e trashësisë së horizontit humusor lëviz nga 20-30%.

Tokat e ekonomisë pyjore Shesh dhe konkretisht edhe ato të ngastrave 55/a, 70/a janë të hinjta kafe.

**Tokat te hinjta kafe:** hasen nga luginat deri në lartësitë 0-600 m mbi nivelin e detit, janë toka në ngjyrë të hirtë në kafe, nivel mesatar humusi (2-3 %) reaksion neutral, nivel të lartë karbonatesh, (10 – 16 %), nivel mesatar azoti, nivel të ulët fosfori dhe të lartë kaliumi, ku rriten bimësi tipike për zonën mesdhetare. Në vende me toka të varfëra takohen gjineshtra, dëllenja e kuqe, frashëri, shkoza, ilqja, qarri, mareja etj. Këto toka janë karakteristike në zonën mesdhetare ku vera është e thatë pa rreshje dhe dimri i butë e me shumë rreshje. Densiteti vëllimor i këtyre tokave shkon 1.02-1.5 gr/cm<sup>3</sup> dhe ai specifik 2.6-27 gr/cm<sup>3</sup> tokë. Kapaciteti ujëmbajtës fushor arrin 34 % ndërsa ajrimi arrin 52-59 %.

Për sa i përket thellësisë, në 1604.4 ha ose 83.3 % tokat janë mesatare, në 135.3 ose 7.0 % janë të cekta, në 122.1 ha ose 6.4% janë të thella dhe në 64.7 ha ose 3.3 % janë toka shumë të cekta.

Tabela: Të dhëna mbi thellësinë e tokave.



Nr.	Thellësia e Tokës	Sipërfaqja	
		(ha)	(%)
1	Shumë e cekët	64.7	3.3
2	E cekët	135.3	7.0
3	Mesatare	1604.4	83.3
4	E thellë	122.1	6.4
	<b>Totali</b>	<b>1926.5</b>	<b>100.0</b>

### 2.7. Orografia:

Forma e relievit të ngastrave pyjore 55/a, 70/a të ekonomisë pyjore Shesh është Shpat.

Territori ku ndodhet ekonomia pyjore Shesh, shtrihet brenda territorit të dy njërive vendore të Ndroqit dhe Vaqarrit. Ai përshkohet nga shumë përrenj të tillë si: Përroi Pinetit, përroi zambakut, përroi i madh, përroi i Dardhmeresit, përroi Lanxës, përroi i Urës, përroi Mënikut, përroi Bogdani, përroi Dardhës, përroi Shelgjeve dhe përroi kulbit që derdhen në përroin e Lalmit gjithashtu janë përroi i Kalasë Bicit dhe Përroi Celekës.

Të gjithë këta përrenj derdhen në Lumin e Erzenit. Krahas përrenjve të shumtë kjo ekonomi ka dhe dy rezervuarë uji që përdoren edhe për qëllime pushimi e argëtimi. Ky është një fakt që e paraqit terrenin të copëtuar dhe me kundrejtime të ndryshme. Përgjithësisht dominojnë kundrejtimet lindje, jug-lindje dhe jug perëndim.

Ekonomia gjeologjike është bën pjesë në brezin ofialetik të zonës tektonike. Nga pikëpamja gjeologjike dominojnë shkëmbinj të epokës së Mesozoikut me moshë të Triasit të Sipërm ku dallohen shkëmbinj të Fiolitike, Jurasike të tipeve flysh, shtuf dhe argjilor.

Nga të dhënat e përshkrimeve parcelare rezulton se sipërfaqet pyjore të ngastrave 55/a, 70/a si dhe sipërfaqja e Ekonomisë Pyjore Shesh shtrihen kryesisht mbi formacione flyshe në të gjithë sipërfaqen prej 4881.1 ha.

Relievi i ekonomisë paraqitet me copëzime të shumta i shkaktuar nga prania e luginave dhe shpateve të përrenjve. Forma e ekonomisë e rregullt, kryesisht drejtëkëndëshe me një zgjatje në formë pyke në drejtimin veri-perëndimor.



## 2.8.Kundrejtimi:

- Kundrejtimi: Ngastra 55.a ka kundrejtim - **Jugor**
- Kundrejtimi: Ngastra 70. a ka kundrejtim - **Jugor**

## 2.9.Pjerrësia:

Për sa i përket pjerrësisë predominon ajo mesatare në 877.6 ha ose 45.6 % të sipërfaqes pyjore dhe e madhe në një sipërfaqe prej 1 048.8 ha ose 54.4% të sipërfaqes pyjore.

Ngastra 55.a ka pjerrësi 11-40%.

Ngastra 70/a ka pjerrësi 41-70%.

Pasqyra për tregimin e të dhënave mbi pjerrësinë e terrenit.

Nr.	Pjerrësia	Sipërfaqja ha	
		(ha)	(%)
1	E vogël (deri 10 %)	0.0	0.0
2	E mesme (11%-40%)	877.6	45.6
3	E madhe (41 % - 70%)	1048.8	54.4
4	Shumë e madhe (mbi 70%)	0.0	0.0
	<b>Totali</b>	1926.5	100.0

## 2.10. Lartësia mbi nivelin e detit:

Lartësia minimale mbi nivelin e detit është në kuotën 42 m, kurse maksimale në kuotën 491 m.

Lartësia mesatare mbi nivelin e detit është 266.5 m.

Nisur nga lartësia mbi nivelin e detit si dhe duke u bazuar në konfiguracionin e terrenit ekonomia ka një shtrirje në 47.9 % të sipërfaqes së saj në formë shpatësh të ëmbla me pjerrësi mesatare, dhe 52.1 % në formë shpatësh të pjerrëta.

Pjerrësia e e ngastrave të terrenit është një tregues përcaktues në zgjedhjen e teknikës së punës për operacionet e punës për shfrytëzimin e materialit drusor nga grumbujt pyjor.

Gjithashtu ndikimi i saj shfaqet në zhvillimin e erozionit, instalimit të gjeneratës së re të pyjeve dhe më vonë në prodhimtarinë e tyre.

Për ngastrën 55/a lartësia mesatare mbi nivelin e detit është 187 m.

Për ngastrën 70/a lartësia mesatare mbi nivelin e detit është 195 m.





### **2.11. Veshja bimore:**

Shtrirja vertikale e ekonomisë pyjore “Shesh” dhe e ngastrave pyjore 55/a, 70/a nga kuota 42 m e deri në 491 m mbi nivelin e detit tregon se ato bëjnë pjesë në zonat fitoklimatike Lauretum e Castanetum. Kjo ka favorizuar instalimin e një shumëllojshmërie të madhe bimësh dhe llojesh, të ndërthurura shpesh herë midis tyre dhe kalime graduale të shoqërimeve, ku ruhet biodiversiteti dhe natyraliteti i llojeve. Konkretisht takohen llojet e dushqeve, dëllenjë, shkozë, gjineshtër, cermedell, mretë, pishat mesdhetare dhe arrë etj.

Zotërues janë llojet e dushqeve dhe pishat mesdhetare dhe në sasi të pakta gjenden, rrapi dhe arra. Nga shkurret, llojet kryesore janë shkoza, mareja, gjineshtra ndërsa cermedelli dhe mreta janë të rralla. Në këtë ekonomi kemi vetëm një brez fitoklimatik.

Bimët mjekësore eterovajore e tanifere (BMET) janë një burim i rëndësishëm të ardhurash për popullësinë e zonës. Më së shumti grumbullohen një grup i caktuar bimësh që paraqesin edhe leverdi më të mirë ekonomike si; thundër mushka (*Tussilago farfara*), lule lajthia (*Primula acaulis*), dredhëza (*Fragaria Vesca*), Salepi (orchis), Listra (*Tymus serpyllum*), bargjaku (*Teucrium chamaedrus*), bari majasëllit (*Teucrium Polium*), sherbela (*Salvia officinalis*), trumza (*Satureja montana*), gjuhëusja (*Ononis spinosa*), dëllenjat (*Juniperus spp.*), mareja (*Arbutus unedo*), shqopa (*Erica arborea*), mersina (*Myrtus communis*), xina (*Pistacia lentiscus*), tëndafili i egër (*Rosa Canina*), murrizi (*Crataegus spp*), kulumbria (*Prunus spinosa*), lule njëmijëfletëshi (*Achillea millefolium*), molla e egër (*Malus sylvestris*). Grumbullimi i tyre bëhet pa respektuar rregullat e mbjelljes. Kjo është një mënyrë e dëmshme grumbullimi dhe nuk jep mundësi për një shfrytëzim të qëndrueshëm të kësaj pasurie e cila është një burim i rëndësishëm për shumë ekonomi familjare të zonës.

### **Brez i shkurreve dhe i pyjeve mesdhetare.**

Ky brez gjendet deri në 600 m lartësi. Pjesën më të madhe të tij e zënë shkurret me gjelbërim të përhershëm me llojet si: Mare, Shqopë, Gjineshtër, etj. Së bashku me këto shkurre rriten edhe disa drurë të lartë si: Ilqe, Shpardh, Bungëbutë.

### **2.12.Rezultatet e pritshme (Konkluzione):**

Sipërfaqia ku parashikohet të ndërhyet me këto pastrime është me kushte shumë optimale për përmirësim dhe për të krijuar një pyll me shumë funksione, si për prodhim lënde drusore, dhe për objekt turistik.



Realizimi sipas kriterëve të parashikuara në projekt i këtyre ndërhyrjeve nuk do të këtë asnjë ndikim negativ mbi rolin dhe funksionin e grumbullit, por përkundrazi këto mënyra dhe metoda trajtimi do të sjellin rritje e zhvillim normal të grumbujve, do të përfitohen produkte të ndryshme prej tij në mënyrë të qëndrueshme.

Grumbulli pyjor i trajtuar sipas projektit, pra duke evaduar mbeturinat dhe duke i vendosur në breza në distancë 25-30 m, përveç bonitimit të tij, ruajtjes së qëndrueshmërisë dhe funksionalitetit, do të sjellë në vazhdimësi rritje të vlerave ekonomike dhe ekologjike të tij por edhe strukturimin e grumbullit. Mbeturinat që do të rezultojnë nga ky proces pas vendosjes së tyre në breza do të transportohen drejt fushës së bashkisë Tiranë me qëllim plotësimin e nevojave të popullatës dhe enteve publike me dru zjarri.

## **KAPITULLI I III**

### **3. TË DHËNAT SPECIFIKE PËR PARCELAT.**

#### **3.1 Përshkrimi i grumbullit pyjor**

Me anën e ndërhyrjes me shëndetësim (përmirësim pyjesh) në ngastrat nr. 55.a, 70.a të Ekonomisë Pyjore Shesh do të kemi në të ardhmen një grumbull pyjor më të mirë dhe të shëndetshëm. Nga ana e specialistëve të Drejtorisë së Administrimit të Pyjeve dhe Kullotave do të përcaktohen drurët që do të priten si drurë të shtrembër, të nënshtruar, të thatë, ato me kurorë të thyer të cilët nuk kanë të ardhme të shëndetshme, drurët me difekte mekanike apo dhe drurë që janë prekur nga sëmundjet e ndryshme si dhe ricungimi i atyre drurëve që janë prerë vite më parë nga faktori njeri. Duhet të favorizojmë drurët me të adhme të shëndetshme si dhe ata që kanë një prespektivë duke krijuar një panoramë të bukur, rekreative dhe turistike. Duhet të ruhen speciet e rralla, të cilat janë të rrezikuara. Drurët do të priten në periudhën e vegjetacionit me mjete si (motorsharë, apo sopatë) rrafsh me tokën. Mbeturinat që janë drejt dekompozimit do të qëndrojnë aty por do të vendosen në beza në distancë 25-30 m. ku janë kryer punimet me qëllim në të ardhmen të dekompozohen në humus dhe të mos behen burim zjarri.



Nr. Parc.	Sip. (ha.)	Llojet Përbërëse	Mosha (vjet)	Lartësia (m.)	Diametri (cm.)	Kurorëndësia	Volumi (m <sup>3</sup> /ha)	Nr. Drurëve/ha	Sip.bazimetrike m <sup>2</sup> /ha.	Gjendja sanitare vegjetative	Masat e propozuara	viti i ndërhyrjes
55a	8.61	Pi	41-60	17	22	0.8	125	350	13.3	E dobët	Përmirësim pyjesh dhe evadim i mbeturinave	-
70.a	19.83	Pi	21-40	15	24	0,9	272.3	750	34	E dobët	Përmirësim pyjesh dhe evadim i mbeturinave	2019

### 3.2Përshkrimi i grumbullit pyjor pas ndërhyrjes

Të përshkruhen në mënyrë të detajuar të dhënat e secilës parcele pas ndërhyrjeve me përmirësime.

Nr. Parc	Sip. (ha.)	Ll. përbërëse	Mosha (vjet)	Lartësia (m.)	Diametri (cm.)	Kurorë dendësia	Volum i (m <sup>3</sup> /ha)	Nr. drurëve/ha	Sip. bazimetri ke m <sup>2</sup> /ha.	Gjendja sanitare vegjetative
55a	8.61	Pi	41-60	17	22	0.8	14.5	315	12	E dobët
70.a	19.83	Pi	21-40	15	24	0.9	13.73	638	29	E dobët

### 3.3Volumi i materialit drusor që do hiqet si rjedhojë e ndërhyrjeve.

Të përshkruhen në mënyrë të detajuar volumi për secilën parcelë dhe i detajuar sipas asortimenteve që do të prodhohen nga ndërhyrjet.

Nr. Parc	Sip. (ha.)	Llojet Përbërëse	Lartësia (m.)	Diametri (cm.)	Nr.Dru/ha do të hiqen	Volumi (m <sup>3</sup> /dru)	Volumi (m <sup>3</sup> /ha)	Volumi ngas.(m <sup>3</sup> )	Asortimenti
55.a	8.61	Pi	17	22	35	2.8	125	1076	Dru zjarri
70.a	19.83	Pi	15	24	112	2.75	272	5399	Dru zjarri

## 3.4. ZBATIMI I PUNIMEVE

### 3.4.1. Historiku i punimeve të kryera:

Historiku i ndërhyrjeve në ngastrën nr. 55.a, të ekonomisë pyjore Shesh tregon se në këtë ngastër nuk janë kryer ndërhyrje të mëparshme. Grumbulli pyjor artificial i pishave mesdhetare, kryesisht pishë e egër me gjendje të mirë ka drurë të rrëzuar të cilët duhet të hiqen. Nënpylli paraqitet i



nënshtruar kryesisht nga shkoza, gjineshtra dhe lofata. Rekomandohet në përshkrimin parcelar të ngastrës që të hiqen drurët e rrëzuar dhe nënpylli nëpërmjet prerjeve dhe pastrimeve.

Në ngastrën nr. 70.a janë kryer pastrime në vitin 2019. Grumbulli pyjor artificial me pishë të egër me nënpyll shkozën dhe mretën. Kurorëdendësia 04-05 (në pjesë të veçanta). Ka drurë të rrëzuar të pishës së egër të cilët duhet të hiqen së bashku me nënpyllin për të krijuar mundësinë e rigjenerimit natyral të grumbullit. Të mbetet nën sumksesion natyror sipas rekomandimit të përshkrimit parcelar.

Edhe pas rënies së zjarreve në pjesët e përshkruara nga zjarri nuk është kryer asnjë ndërhyrje për pastrim. Materiali ndodhet në parcelë drejt dekompozimit, për shkak të kohës së gjatë që ka kaluar, gjë e cila bën të domosdoshme ndërhyrjen me prerje të drurëve të shkukur të tharë nga zjarri, pastrimin e mbeturinave dhe vendosjen e tyre në breza.

### **3.4.2. Mënyra e përmirësimit:**

Grumbulli pyjor i ngastrave nr. 55.a, 70.a të ekonomisë pyjore Shesh, është grumbull pyjor me pishë të egër mesdhetare në gjendje të mirë, por ka edhe drurë të rrëzuar të cilët duhet të hiqen. Në ngastrën nr. 55.a rreth 2 ha janë me drurë të thatë dhe 1 ha përbëhet nga grumbull me drurë të dëmtuar dhe prandaj lind edhe nevoja e pastrimit të grumbullit pyjor të përbërë nga pisha mesdhetare kryesisht e egër me nëpërmjet prerjeve rigjeneruese dhe shëndetësore. Nënpylli është i nënshtruar kryesisht nga shkoza, gjineshtra dhe lofata.

Proçesi i punës do të nisë fillimisht duke i informuar punëtorët për teknikën e zbatimit në terren të rrallimit të drurëve. Punëtorët do të ndahen në grupe dy ose tre veta për të lehtësuar punën në terren.

Në ngastrën 70.a ka drurë të rrëzuar të pishës së egër të cilët duhet të hiqen së bashku me nënpyllin për të krijuar mundësinë e rigjenerimit natyral të grumbullit.

Drurët të cilët do të selektohen për t'u prerë do të shënohen me shenjë të vecantë nga punonjësit e Drejtorisë së Administrimit të Pyjeve dhe Kullotave

### **Procesi i punës:**

Do të përdorim teknikën e prerjes rrafsh me tokën sa të jetë e mundur dhe drurët e prerë do të asortohen, mbeturinat që do të dalin do të shpërndahen në mënyrë uniforme që në të ardhmen të kthehen në humus. Si mjete prerëse të drurëve do të përdoren sapatë dhe motorshara. Ku të jetë e



nevojshme intensiteti i prerjes do të jetë 10% dhe 15%. (Kjo për arsye se në këto ngastra ka shumë drurë të rrëzuar e të shkukur nga faktorët atmosferikë dhe nga rënia e zjarrit).

***Përdorimi aktual dhe i propozuar i territorit***

Nr	Përdorimi	Aktuale		E propozuar	
		ha	%	ha	%
1	Pyje total	1926.5	6.8	2017.4	10.3
2	Kuillota -Livadhe	27.5	0.6	27.5	0.6
3	Sip.me bimësi pyjore	96.2	2.0	20.0	0.4
4	Djerr (eroduar)	40.9	0.9	26.1	0.5
5	Jo produktive	79.4	1.6	79.4	1.6
6	Ujore	19.4	0.4	19.4	0.4
7	Tokë-Bujqësore urbane	2691.3	55.1	2691.3	55.1
	<b>Totali</b>	<b>4881.1</b>	<b>100</b>	<b>4881.1</b>	<b>100</b>

Të dhënat e ngastrave nr. 55.a, 70.a të Ekonomisë pyjore Shesh.

Ngastrat nr. 55.a, 70.a				
	Forma e qeverimit	Aktual (ha)	Volumi total (m <sup>3</sup> )	Klasa e moshës
55.a	Trungishte	8. 61	1076	II
70.a	Trungishte	19. 83	5399	II

**3.4.3. Intensiteti:**

$$I_G = G_n / G_f * 100 \quad \text{ose} \quad I_v = V_n / V_f * 100$$

I<sub>G</sub>: Intensiteti ndërhyrjes.

G<sub>n</sub>: Sip. baz. drurve që do të hiqen.

G<sub>f</sub>: Sip. baz. drurve para ndërhyrjes.

I<sub>v</sub>: Intensiteti ndërhyrjes.

G<sub>n</sub>: Volumi i drurëve që do të hiqen.

G<sub>f</sub>: Volumi i drurëve para ndërhyrjes

$$I_g \text{ (ngastra 55.a)} = G_n / G_f \times 100, I_g = 0.132979 / 1.32979 \times 100 = 10\%$$

$$I_g \text{ (ngastra 70.a)} = G_n / G_f \times 100, I_g = 5.064192 / 33.912 \times 100 = 15\%$$

**Intensiteti i ndërhyrjes për ngastrën nr. 55.a është 10 %.**



**Intensiteti i ndërhyrjes për ngastrën nr. 70.a është 15 %.**

#### **3.4.4. Periodiciteti i prerjeve:**

Periodiciteti, koha e rikthimit me rrallimet në të njëjtin vend, mund të caktohet atëherë, kur në pjesën më të madhë të grumbullit është zhdukur ndikimi i rrallimeve të para dhe masivi është mbyllur përsëri. Për orientim, periodiciteti mund të pranohet 5-7 vjet. Në rastin e grumbujve të përzier, në stacione të pasura si dhe në rastin e specieve me rritje të shpejtë, periodiciteti është mirë të jetë më i vogël, ndërsa në grumbujt e thjeshtë ose në kushte të dobëta zhvillimi, mund të jetë më i madh. Urgjenca e ndërhyrjes në ngastrën 70.a është 1-3 vjet. Urgjenca e ndërhyrjes në ngastrën 55.a është 1-3 vjet.

#### **3.4.5. Teknika e zbatimit të punimeve:**

Me anën e ndërhyrjes me shëndetësim (përmirësim pyjesh) në ngastrat nr. 55.a, 70.a të ekonomisë pyjore Shesh, do të kemi në të ardhmen një grumbull pyjor më të mirë dhe të shëndetshëm. Nga ana e specialistëve të Drejtorisë së Administrimit të Pyjeve dhe Kullotave pranë Agjencisë së Parqeve dhe Rekreacionit, do të përcaktohen drurët që do të priten si drurë të shtrembër, të nënshtruar, të thatë, ato me kurorë të thyer të cilët nuk kanë të ardhme të shëndetshme, drurët me difekte mekanike apo dhe drurë që janë prekur nga sëmundjet e ndryshme si dhe ricungimi i atyre drurëve që janë prerë vite më parë nga faktori njeri. Duhet të favorizojmë drurët me të adhme të shëndetshme si dhe të kenë një prespektivë duke krijuar një panoramë të bukur, rekreative dhe turistike. Drurët do të priten në periudhën e vegjetacionit me mjete si (motorsharë, apo sopatë) sipas rregullave teknike. Drurët të cilët do të selektohen për t'u prerë do të shënohen me shenjë të vecantë. Mbeturinat do të qëndrojnë aty ku janë kryer të vendosura në breza në distancë 25-30m punimet me qëllim që në të ardhmen të dekompozohen në humus dhe të mos bëhen burim zjarri.

#### **3.4.6. Sasia e materialit drusor që prodhohet;**

Sasia e materialit drusor që do të rezultojë nga ndërhyrjet fitosanitare në ngastrën nr.55.a është 20 m<sup>3</sup>/ha dhe 172 m<sup>3</sup>/parcelë (dru zjarri dhe mbeturina).

Sasia e materialit drusor që do të rezultojë nga ndërhyrjet fitosanitare në ngastrën nr.70.a është 10 m<sup>3</sup>/ha dhe 198 m<sup>3</sup>/parcelë (dru jarri dhe mbeturina).



Sasia e materialit drusor (dru zjarri) dhe e mbeturinave u vlerësua me sipërfaqe provë.

Si rrjedhim i zbatimit të prerjeve kulturore dhe pastrimit të sipërfaqes sipas nevojave të grumbullit përfitohet material drusor suplementar, i cili në mënyrë tjetër, si pasojë e procesit natyror të eliminimit, do të humbiste gjatë ciklit biologjik të pyllit. Ky material drusor, i vjelë në kohën e duhur, përfaqëson një sasi të konsiderueshme dru zjarri që futen në sferën e qarkullimit ekonomik, duke shtuar në këtë mënyrë vlerën prodhuese të pyllit.

#### **3.4.7. Destinacioni i materialit të prodhuar:**

Materiali drusor që rezulton, do të përdoret nga ana e Bashkisë Tiranë për plotësimin e nevojave për dru zjarri të enteve publike dhe popullatës.

#### **3.4.8. Masat mbrojtëse:**

Me punimet që do të kryhen nuk ka nevojë për mbrojtjen nga kullotja, kjo për arsye se numri i bagëtive që mbahen nga banorët vendas është në numër të vogël dhe ka shumë sipërfaqe me kullota ku i mbajnë bagëtitë.

#### **3.4.9. Rreziqet:**

Rreziqet mund të vijnë nga prerjet abusive nga komuniteti i fshatit, por dhe të fshatrave të tjerë të zonës së Tiranës, por jo vetëm. Prandaj është e nevojshme që pas kryerjes së pastrimeve të vihet në mbrojtje nga inspektorët e Agjencisë së Parqeve dhe Rekreacionit të Bashkisë Tiranë për të ndaluar prerjet abusive. Gjithashtu për ngastrat 55.a dhe 70.a të ekonomisë pyjore Shesh në të cilat kërkohet të ndërhyet me ndërhyrje fitosanitare dhe pastrime rezulton se ka drurë të rrëzuar nga faktorët atmosferikë, nga prerjet abusive në vitë të cilët shfaqen në kushtet e dekompozimit dhe mund të jenë edhe shkaktarë të zjarrit, prandaj është i nevojshëm pastrimi i këtyre ngastrave.



## KAPITULLI I IV

### 4.KRYERJA E PUNIMEVE

#### 4.1.Grafiku i punimeve:

Me miratimin e projektit do të fillojë të zbatohet menjëherë projekti dhe mendohet të realizohet për 5 muaj. Si fillim do të fillohet me prerjen e materialit drusor në këmbë, dhe nxjerrjen e tij në sheshet e depozitimit, ku do të vendoset materiali drusor i stivosur.

Paralelisht gjatë procesit të prerjes do kryhen dhe pastrimet e ngastrës. Më pas do fillohet me transportin e largët të materialit drusor.

Gjatë gjithë proceseve do të ketë monitorime të vazhdueshme nga ana e personelit të pyjeve si dhe do të mbahen akt-kontrolle.

Aktiviteti	Muajt					Grupi i implementimit
	Ngastra 55.a					
	1	2	3	4	5	
A1.Sigurimi i fuqisë punëtore të nevojshme për realizimin e punimeve						Subjekti Fitues
A2.Trajnimi i punëtorëve që do merren me realizimin e punimeve.						Stafi drejtues i Subjektit dhe drejtuesi teknik i punimeve.
A3. Pastrim pyjesh të llojit Pishë e Egër, duke hequr 10-15 % të drurëve si dhe duke krasitur 3–4 vertiçilet e poshtme të të gjithë drurëve						Stafi drejtues i Subjektit, drejtuesi teknik i punimeve, punëtorët e trajnuar.
A4 Prerja e cungjeve dhe e drurëve të thata dhe lënia e degëve dhe e drurëve të pa vlerësueshëm, të shpërndarë në parcelë dhe vendosja në breza në distancë 25-30m, pasi pas dekompozimit e pasurojnë tokën me humus						Stafi drejtues i Subjektit, drejtuesi teknik i punimeve, punëtorësia.
A5, Kontrolli i punimeve dhe hartimi i dokumentacionit përkatës						Grupi i monitorimit (Ministria e Turizmit dhe Mjedisit, AKP, drejtuesi teknik, DAPK Bashkia Tiranë.

Aktiviteti	Muajt	Grupi i implementimit
------------	-------	-----------------------





	<i>Ngastra 70.a</i>					
	1	2	3	4	5	
A1.Sigurimi i fuqisë punëtore të nevojshme për realizimin e punimeve						Subjekti Fitues
A2.Trajnimi i punëtorëve që do merren me realizimin e punimeve.						Stafi drejtues i Subjektit dhe drejtuesi teknik i punimeve.
A3. Pastrim pyjesh të llojit Pishë e Egër, duke hequr 10-15 % të drurëve si dhe duke krasitur 3–4 vertiçilet e poshtme të të gjithë drurëve						Stafi drejtues i Subjektit, drejtuesi teknik i punimeve, punëtorët e trajnuar.
A4. Prerja e cungjeve dhe e drurëve të thata, lënia e degëve dhe e drurëve të pa vlerësueshëm, të shpërndarë në parcelë dhe vendosja në breza në distancë 25-30m, pasi pas dekompozimit e pasurojnë tokën me humus						Stafi drejtues i Subjektit, drejtuesi teknik i punimeve, punëtorësia.
A5, Kontrolli i punimeve dhe hartimi i dokumentacionit përkatës						Grupi i monitorimit (Ministria e Turizmit dhe Mjedisit, AKP, drejtuesi teknik, DAPK Bashkia Tiranë.

#### 4.2. Shpenzimet për realizimin e projektit:

Për realizimin e punimeve të planifikuara në këtë projekt, jemi bazuar në manualin e Normave të punës me krahë dhe me kafshë për punimet bujqësore dhe Pyjore, Përmirësime Pyjesh. 5.b). Njesia matëse m<sup>2</sup> dhe çmimeve për njësi është 1839 duke ju referuar “Vendimit Nr:113 datë:01.03.2023 Për përcaktimin e pagës minimale në shkallë vendi”.

#### 4.3 Përfitimi ekonomik:

Qëllimi në zbatimin e pastrimit të sipërfaqes pyjore është, në radhë të parë, kujdesi për grumbullin dhe, në radhë të dytë, përfitimi i prodhimeve drusore që rezultojnë nga teknika e zbatimit të prerjeve kulturore, nxjerrja e drurëve në këtë rast, është një mjet dhe jo një qëllim. Si rregull, të ardhurat që përfitohen nga vlerësimi i prodhimeve drusore, tejkalojnë shpenzimet e bëra për zbatimin e prerjeve kulturore (rrallime), por ka edhe raste kur shpenzimet janë më të mëdha. Prerjet kulturore duhet të zbatohen në të dy rastet, pasi qëllimi esencial është kujdesi dhe drejtimi i grumbullit, që mbetet në këmbë, i cili me anën e përmirësimit dhe rritjes së vlerës, më vonë, arrin të kompensojë shpenzimet e bëra për zbatimin e prerjeve kulturore në tërësi dhe rrallimeve në veçanti.



#### **4.4 Kuotimi për bazën materiale:**

Kuotimi për bazën materiale do të sigurohet nga subjekti fitues.

#### **4.5 Analiza e riskut:**

Vështirësitë që mund të hasen në arritjen e objektivit janë: kushtet e vështira të terrenit për shkak të pjerrësisë, rreziku i zjarreve në breza, infrastruktura rrugore e amortizuar etj.

## **KAPITULLI V**

### **ANEKSE**

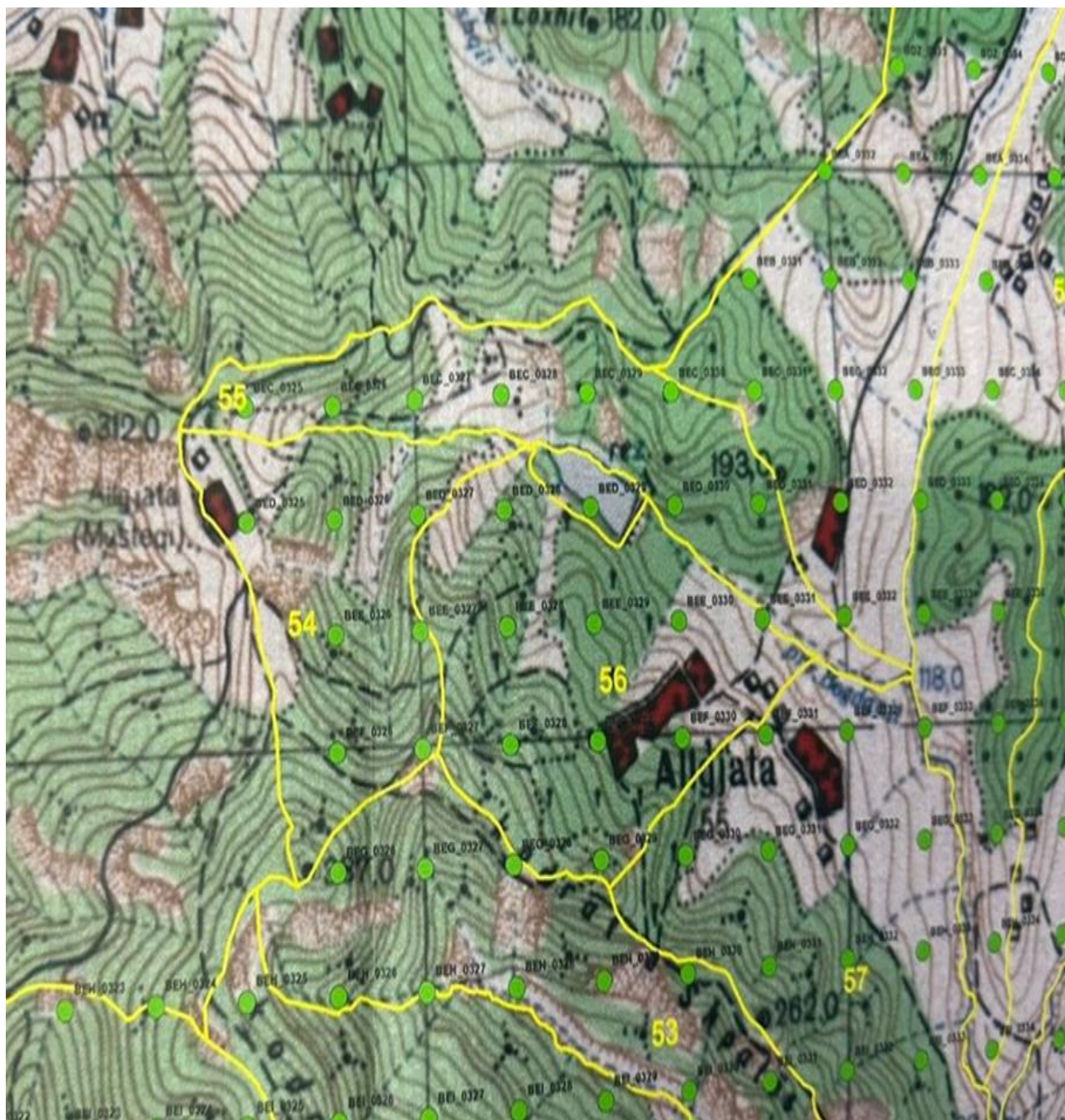
**Bashkëngjitur projektit do të gjeni Foto Dixhitale të vendit ku do të realizohen punimet dhe Planimetrinë e objektit.**

**5.1 Foto dixhitale të vendit ku do të realizohen punimet:**

**5.2 Planimetria e objektit:**



## Harta e ngastrës nr. 55.a pjesë e Ekonomisë Pyjore Shesh



**Ngastra 55.a ndodhet në Ekonominë Pyjore Shesh.**

Në Veri kufizohet me Kusin

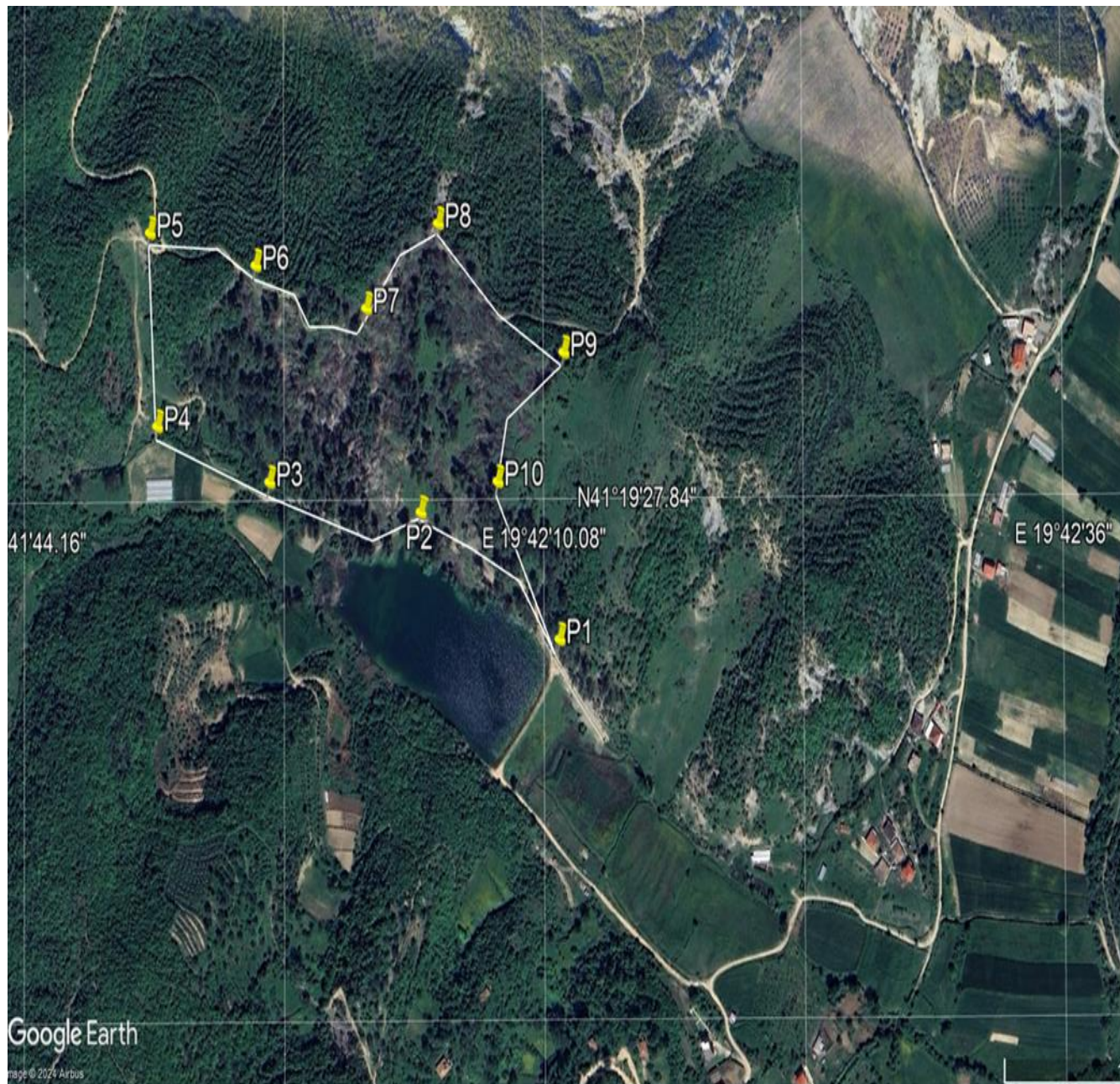
Në Lindje kufizohet me Kusin, 312.0

Në Jug kufizohet me ngastrat 54, 56, 57

Në perëndim kufizohet me ngastrën 58

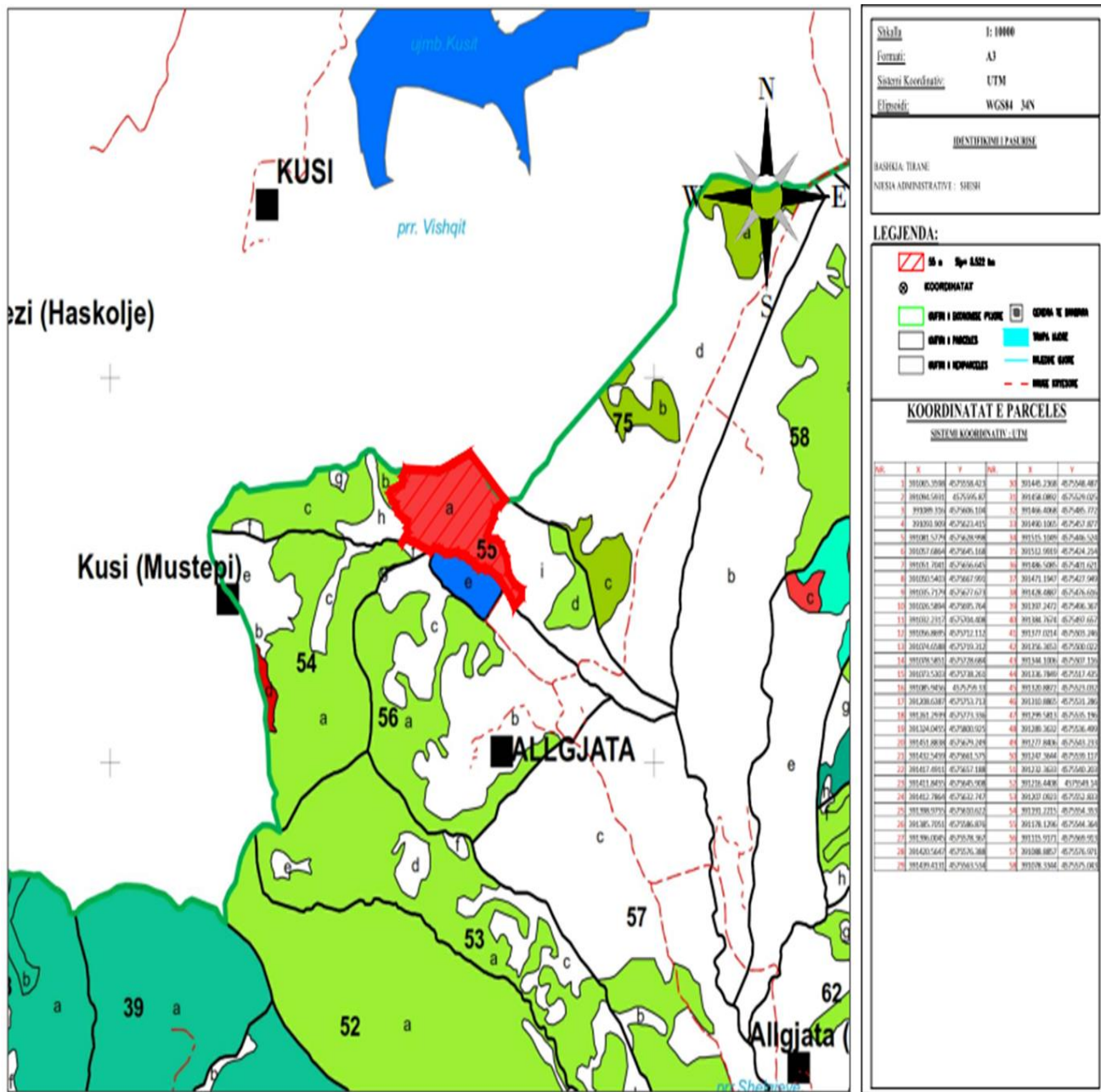


## Ortofoto e ngastrës nr. 55.a pjesë e Ekonomisë Pyjore Shesh



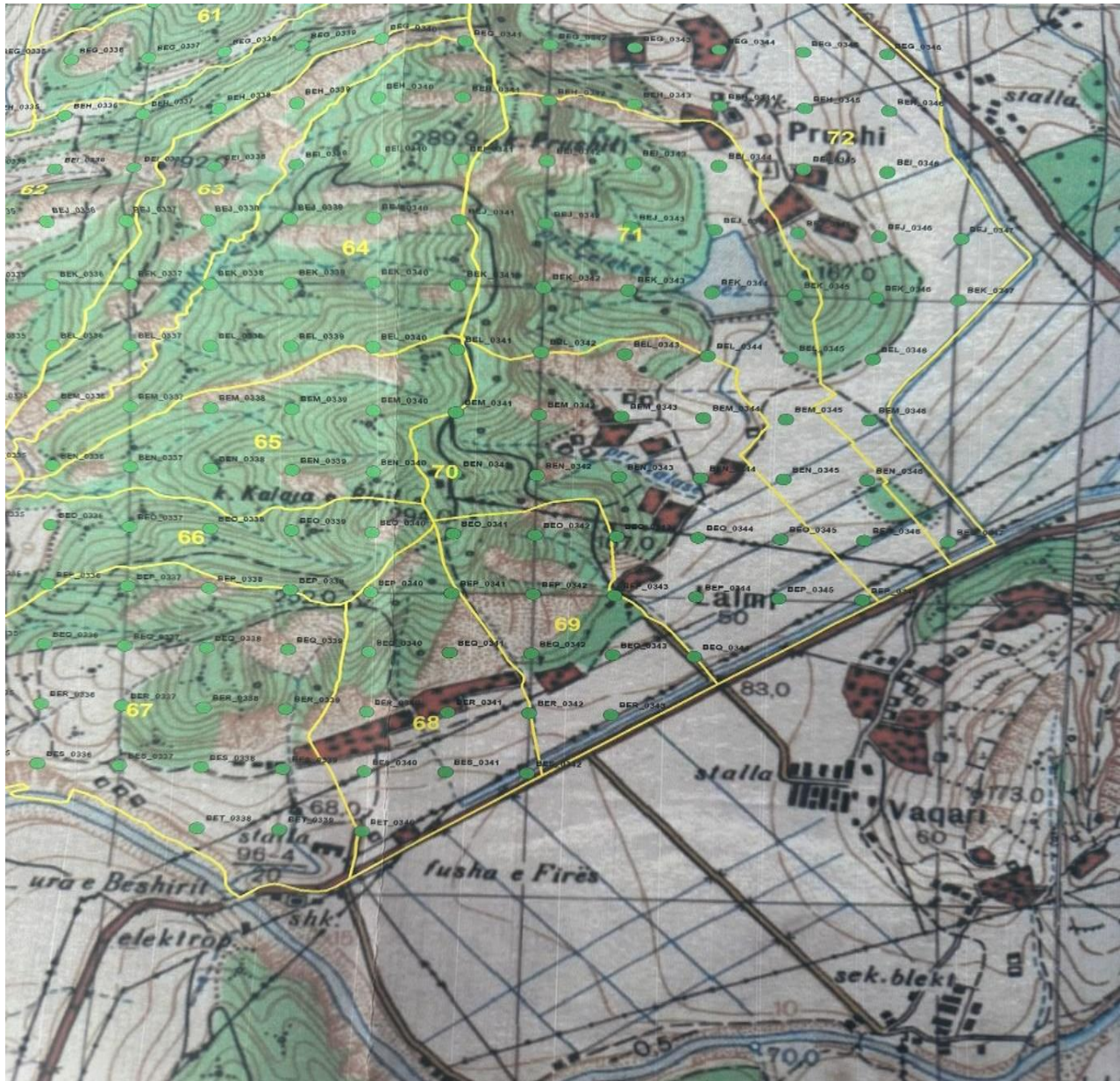


### 5.3 Harta e Gjeoreferuar e Ngastrës nr. 55.a të Ekonomisë Pyjore Shesh





## Harta e ngastrës nr. 70.a pjesë e Ekonomisë Pyjore Shesh



**Ngastra 70.a ndodhet në Ekonominë Pyjore Shesh.**

Në Veri kufizohet me ngastrat pyjore nr. 64, 71

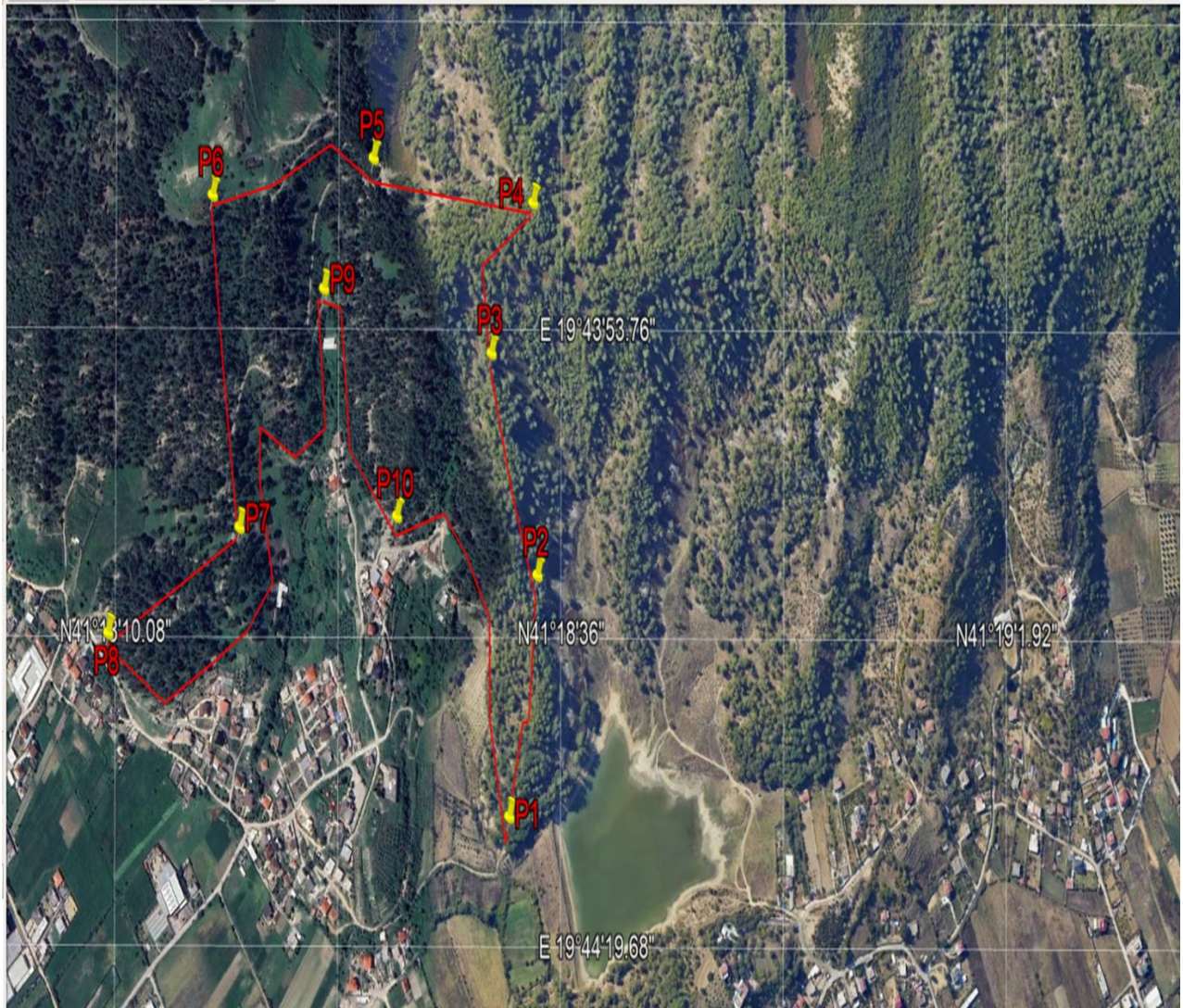
Në Lindje kufizohet me ngastrat pyjore nr. 65, 66

Në Jug kufizohet me ngastrat pyjore nr. 68, 69

Në perëndim kufizohet me ngastrën pyjore nr. 71

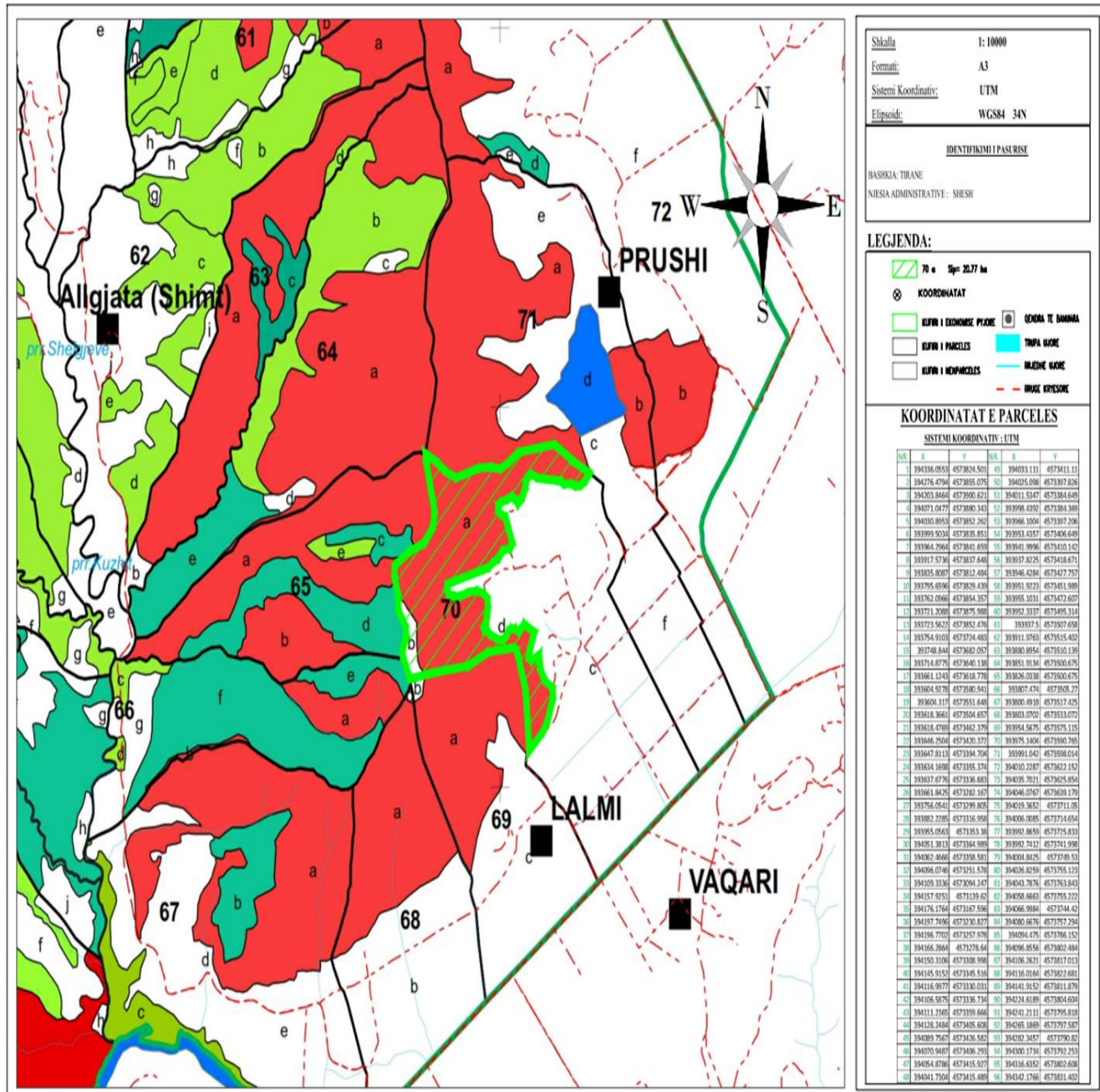


## Harta e gjeoreferuar e ngastrës nr. 70.a Ekonomia Pyjore Shesh





# Harta e Gjeoreferuar e Ngastrës nr. 70.a të Ekonomisë Pyjore Shesh











## **Transporti i materialit drusor**

### **(Dru zjarri Pishë e egër)**

Prerja e druve asortimi dhe transporti në sheshin e depozitimit në ngastër do të bëhet nga subjekti fitues. Kurse ngarkimi në ngastër, transporti, shkarkimi e stivimi në fushën e druve të Bashkisë, do të bëhet nga punëtorët e A.P.R (Sektori i prodhimit dhe shitjes së materialit drusor). Për çdo sasi që do të transportohet mjetet do të pajisen me dokumentacionin përkatës, sipas ligjit 57 - 2020 për pyjet, si:

- Faturë Transporti
- Vërtetim Transporti

Vlera që do të rezultojë nga shitja e druve të zjarrit do të jetë për llogari të Bashkisë Tiranë.



**REPUBLIKA E SHQIPËRISË  
QARKU TIRANË  
BASHKIA TIRANË  
AGJENCIA E PARQEVE DHE REKREACIONIT  
PROJEKT PËRMIRËSIM PYJESH, PISHË**



**Materiali drusor që rezulton , Sasia dhe Kostoja e Transportit**

**2024**



## BASHKIA E TIRANËS

### AGJENCIA E PARQEVE DHE REKREACIONIT

#### DREJTORIA E ADMINISTRIMIT TË PYJEVE DHE KULLOTAVE

Volumi i materialit drusor

Lloji Pishë, që rezulton nga zbatimi i projektit të përmirësimit, sipas ngastrave dhe n/ngastrave pyjore.

Lloji: Pishë (egër)

Nr.	Ekonomia Pyjore	Njësia (m <sup>3</sup> )	Ngastra N/ngastra (nr.)	Sipërfaqja që do të përmirësohet (pastrohet)	Totali materialit drusor (m <sup>3</sup> )	Mbeturina (m <sup>3</sup> )	Dru Zjarri (m <sup>3</sup> )
1	Pezë	m <sup>3</sup>	160/a	13	266	200	66
2	Pezë	m <sup>3</sup>	161/a	29.7	238	203	35
3	Sheshe	m <sup>3</sup>	55/a	8.61	172	144	28
4	Sheshe	m <sup>3</sup>	70/a	19.83	198	138	60
5	Baldushk	m <sup>3</sup>	4/a	36.53	840	760	80
6	Baldushk	m <sup>3</sup>	5/a	30.43	974	900	74
<b>Totali</b>				<b>138.1</b>	<b>2 688</b>	<b>2 345</b>	<b>343</b>
<b>Totali Dru Zjarri të llojit Pishë = 343 m<sup>3</sup></b>							



---

**BASHKIA E TIRANËS**  
**AGJENCIA E PARQEVE DHE REKREACIONIT**  
**DREJTORIA E ADMINISTRIMIT TË PYJEVE DHE KULLOTAVE**

**Përmbledhëse e preventivave**  
**sipas ngastrave e n/ngastrave**

**Foto terreni të gjendjes së ngastrave objekt të këtij projekti:**











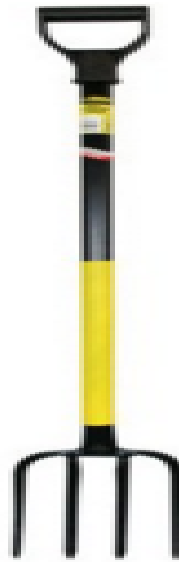
Motor sharrë



Sopata



Kmesë



Cfurkë



Helmetë