
**RELACION ARKITEKTONIKRESTAURIMI I AMBJENTEVE TË
BRENDSHME TË KATIT PËRDHE DHE BODRUMT TË SHTËPISË MUZE
"ALEKSANDËR XHUVANI".**

PROJEKTUES:

ARK. MARVIS AVLLAZAGAJ LIC. A.0992/2 

ARK. VALBONA LUFTA LIC.P.A.58 

ARK. ESTER TONI LIC.---- 

ING. ARIAN BAKU LIC.K. 1800/2

ING. AMARILDO AHMATI LIC.---- 

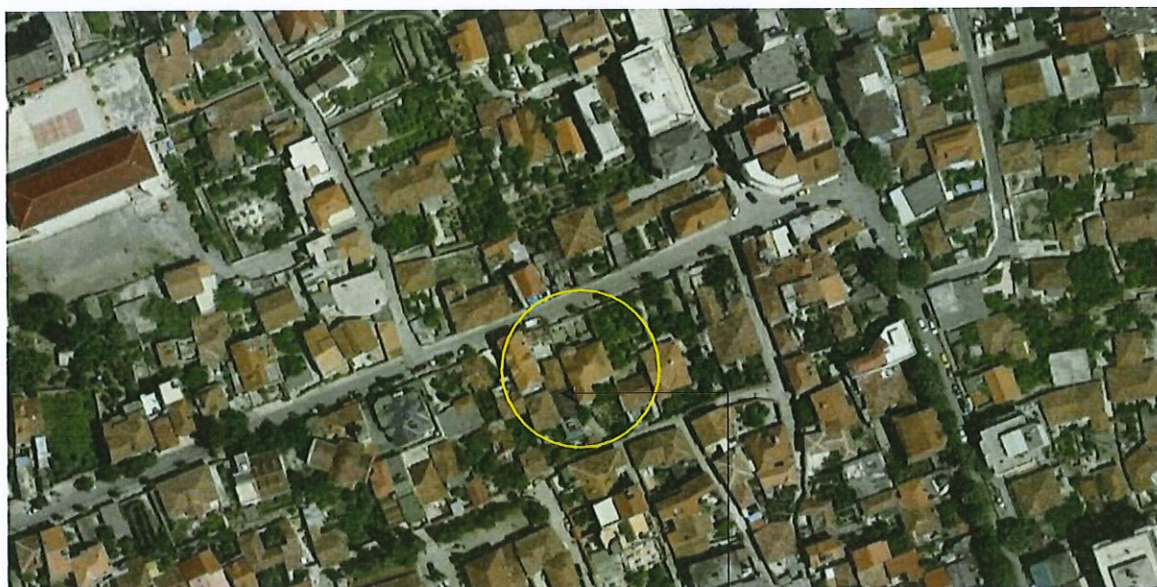
ING. BLEDIAN HYSA LIC.E.1332/1 

RELACION ARKITEKTONIK

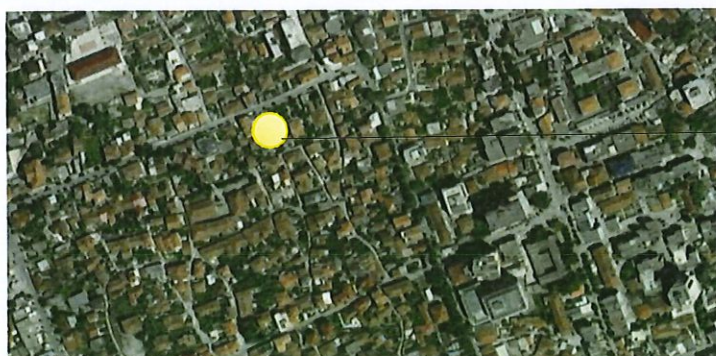
RESTAURIMI I AMBJENTEVE TË BRENDSHME TË KATIT PËRDHE
DHE PODRUMT TË **SHTËPISË MUZE "ALEKSANDËR XHUVANI"**.

Duke u nisur nga domosdoshmëria për zhvillimin e mëtejshëm artistiko-kulturor por edhe më gjerë në qytetin e Elbasanit nevojitet të kemi një ambient ekspozitor ,dhe ambienti përzgjedhur për këtë aktivitet është objekti 2-kat në lagjen Kala i cili sot shërben për ruajtjen e veprave të artit të qytetit të Elbasanit.

Koordinatat gjeografike të objektit [41.116185, 20.081084](#).

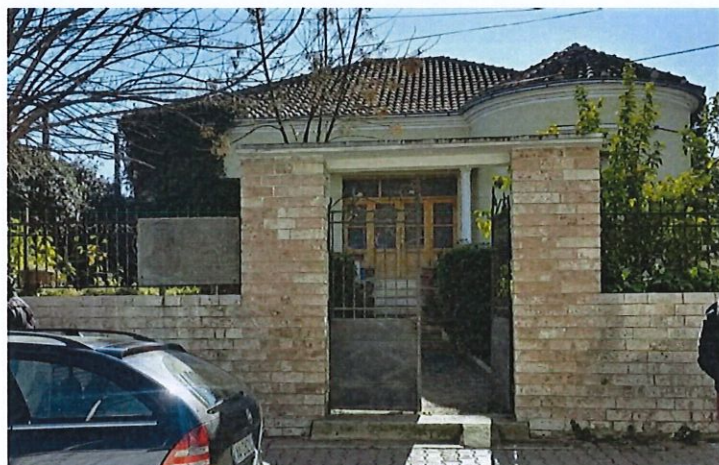


→ Vendndodhja e objektit.



→ Vendndodhja e objektit
ne lagjen "Kala".

Shtëpia Muze e Aleksandër Xhuvanit, pozicionohet në arterien veriore të lagjes Kala, përgjatë aksit të rrugës "Ptoleme Xhuvani". Objekti, me altimetri 2-Kat, ka një potencial të lartë në arkitekturën e eksterierit, në të cilën pikasin elemente dekorativë dhe kompozimi i linjave të drejta me ato fluide. Shtëpia muze përfaqësohet nga volumi cilindrik në anën perëndimore, shkallaren në hyrjen kryesore të tij dhe me një oborr të vetin i konturuar me mure rrethuese dhe kangjella në anën Veriore dhe Jugore, ndërsa në anët Lindore-Perendimire rrethohet me objektet ekzistese respektivisht në altimetrinë 2-Kat. Përpos funksionit kryesor si shtëpia e arsimtarit Aleksander Xhuvani, objekti ka shërbyer gjithashtu si shtëpi arti-galeri për ruajtjen e veprave artistike.

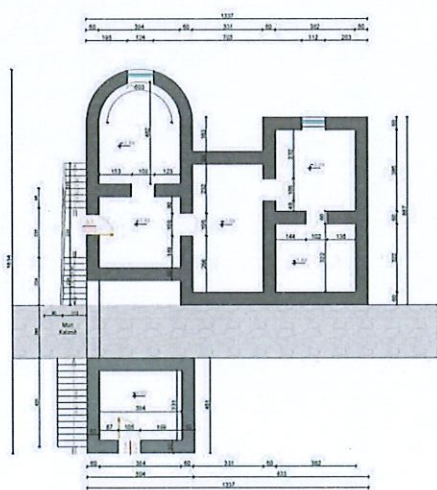


Krahas potencialit të tij si objekt, kërkesa dhe iniciativa për rikonstrukcionin dhe rikthimin e shtëpise muze në kushte optimale, hedh fokusin në ruajtjen e jetës dhe krijimtarisë së arsimtarit Aleksandër Xhuvani, gjithashtu, në të nderthuret dhe ruajtja e artit të krijuar ndër vite të piktorëve dhe skulptorëve elbasanas, të lene pas në kohë.

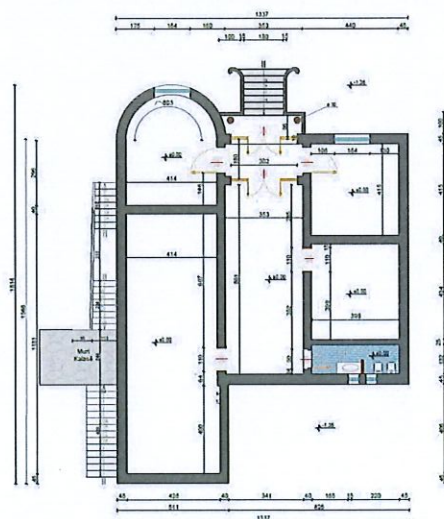
Objekti është i ndërtuar me muraturë tulle dhe suvatuar me suva tradicionale me llaç/çimento dhe fino. Dyshemeja në pjesën e hyrjes së katit përdhe të objektit është pjesërisht e rikonstruktuar duke e hequr dyshemenë egzistuese të dërrasës e cila është mbushur me beton dhe është shtruar me pllaka. Sallat e ekspozimit kanë shtrim me parket druri dhe nyja higjienosanitare është e shtruar me pllaka.

Ndarja e ndërkateve është me strukturë betoni dhe mbi të dyssheme dërrase, e cila është në gjendje të qëndrueshme, por që ka domosdoshmëri për ndërhyrje. Hapësirat e podrumit, kanë shtrim uniform me pllaka dhe ka nevojë për ndërhyrje riparuese të muraturës në interior.

Dyert e brendshme të hyrjes së katit përdhe janë druri, respektivisht me korniza, dera e tualetit pjesërisht druri dhe vetratë xhami dhe dera kryesore është kryesisht druri e inkorporuar me xham.



Planimetria e podrumit.



Planimetria e katit përdhe.

Përshkrimi i gjendjes ekzistuese.

Plani I podrumit konsiston në 5 hapësira, të shtruara me pllaka pocelani dhe dyert e brendshme nuk janë të vendosura, ndaj ndërlidhja dhe komunikimi mes tyre është i vazhduar. Hapësira e gjashtë nuk është e aksesueshme në mënyrë të drejtpërdrejtë nga hapësirat e lartpërmendura, por ka hyrje respektive në pjesën e jashtme jugore. Në katin e parë, sipërfaqja e planimetrisë është më e madhe pasi në anën perëndimore, hapësira ekspozitore vjen e vazhduar në një, mbi murin e kalasë. Dyshemeja në këtë kat, përvec nyjes higjienosantare dhe pjesës së përparme të hyrjes është e shtruar me parket druri, i cili do të restaurohet. Muret e këtij kati janë në gjendje të mirë, po kanë nevojë për riparime të mëtejshme si patinim dhe lyerje. Çatia e objektit është në gjendje të mirë dhe është me konstrukcion druri. Dritaret e objektit në podrum janë me kangjella dhe me vetrata druri.



Pamje të brendshme kati përdhe.





Pamje e brendshme e podrumit.



Pamje te eksterierit fasada veriore.



Punimet që duhet të kryhen:

Objekti siç e përmendëm dhe më sipër ka domosdoshmëri për të ndërhyrë me element reastaurim në pjesën e rifiniturës. Dhe konkretisht në katin përdhe punimet të cilat do të realizohen janë:

Punime për katin përdhe.

- Prishja dhe zevendesimi i pllakave të tualetit.
- Restaurimi i dyshemesë së drurit.
- Zëvendësimi i dritareve të drurit me te reja.
- Dritaret do te pajisen me grila druri.
- Tualeti do te ribehet me instalime hidraulike te reja, veshje me shtrese hidroizolimi si dhe veshje me pllaka te reja gress.
- Tavanet e hollit do te behen me gips dhe ndricim te ri.
- Dyert e objekti do te hiqen dhe do te zevendesohen.
- Ambienti i brendshem duhet te trajtohet me patinim dhe lyerje me boje plastike.

Punime ndërtimi ne bodrum.

- Dyshemeja dhe muret e bodrumit do te pajisen me shtrese hidroizoluese;
- Dyshemeja do te ri-vishet me pllaka.
- Muret e bodrumit do te pajisen me shtrese bitumi dhe polisterol per hidroizolim e lageshtise dhe do te vishen plotesisht me gur te aplikuar sipas teknikes origjinale te vete identitetit te objektit.
- Zëvendësimi i dritareve ekzistuese.
- Rivendosja e ndricimit te hapësirave te brendshme.

Punime ndërtimi në oborrin e jashtëm. (Ana Veriore)

- Ri-sistemimi i gjelberimit ne oborrin e jashtem.
- Ri-veshja e pasazheve te kalimit me gure te buxharduar dhe fugature me guralece.
- Sistemimi i kuadrateve ekzistues te gjelberuar, me gjelberim te njetrajtshem bari dhe bimesi shumengjyreshe te ulet.

- Vendosja e elementeve dekorative ne pjese strategjike te oborrit, per ekspozimin e identitetit te objektit.
- Ri-sistemim i shkalleve qe bejne te mundur aksesin ne podrum.
- Vendosje e sistemit te drenazhit perimetralisht objektit.
- Prishje e murit rrethues, ulje e lartesis se tij dhe vendosje e kangjellave metalike dhe portes kryesore, e rikonceptuar.

Punime ndërtimi në oborrin e jashtëm. (Ana Jugore)

- Ri-sistemimi dhe trajtimi i oborrit ne anen jugore te objektit.
- Krijimi i nje pasazhi me teksturen e njejte te oborrit ne anen veriore (gure te buxharduar, fugaturat e te ciit mbushen me guralece).
- Ri-trajtim i vegjetacionit, duke inkorporuar ate te mesem dhe te larte.
- Ndjekje e njejte e tipologjise se murit rrethues, ku do te kemi ulje te lartesis se atij ekzitues, pajisjen me kangjella metalike te te njejtij lloj me murin ne anen veriore.
- Restaurimi i portes ekzistuese, e cila eshte identifikuese per tipologjine e objektit ne Kala.
- Krijimi i strehes mbi porten kryesore ne nje pjerresi prej 20%. (me tjegulla)
- Vendosja e panelit informues ne pjesen e jashtme.

Punime prishje fasade

- Prishje suvatim fasade.
- Prishje e murit rrethues ne fasaden veriore, rimodelimi i tij ne lartesi dhe elementet dekorative te kangjellave.
- Heqje e kangjellave ne dritaret e podrumit.

Punime ndërtimi fasade

- Restaurimi i fasadave, pastrimi nga suvaja e degraduar dhe lyerje me boje hidromat cilesia e pare.

- Restaurimi i strehes se çatise, duke ruajtur dhe trajtuar elementët arkitekture si dhe vendosjen e ullukëve horizontal dhe vertikal të shkarkimit të ujërave të shiut material bakri.
- Restaurim i pjeshëm i fasadës me gurë dekorativ (pjesa e xokolatures).
- Restaurim i plote I shkalleve kryesore.
- Lyrje me bojë hidroplastike të fasadës.
- Ri-vendosja e kangjellave metalike sipas nje koncepti te ri.
- Shtim i kornizave decorative ne pika kyce te objektit, per te krijuar nje simetri harmonike midis elementeve.



Konceptoi:

Ark.Marvis Avllazagaj Lic 0992/2

Ark.Ester Toni

KRYETARI I BASHKISE

GLEDIAN LLATJA

