

Relacion teknik i projekt zbatimit

Rruga Gajdë

1. HYRJE

Me fonde nga buxheti i Bashkise parashikohet sistemimi dhe asfaltimi i disa rrugeve rurale te cilat sherbejne si rruge lidhese ne mes fshatrave te cilat jane ne administrimin e kesaj Bashkie.

E konkretisht Bashkia Dimal, me fonde nga buxheti i vetë, kërkon "Hartimin e projektit për rikonstruksionin e Rrugës së fshatit Gajdë "

Sfidat me te cilat do te përballet pushteti vendor janë të shumta por kryesore mbetet hartimi i politikave për gjithëpërfshirjen e zonave të ndryshme në strategjitë e zhvillimit ekonomik, social dhe kulturor. Bashkisë i nevojitet hartimi dhe mbështetja e një plani konkret të nxitjes së biznesit vendas duke realizuar rehabilitimin e rrugës , qoftë gjatë sezonit veror qoftë gjatë atij dimëror. Sektori i bujqësisë ofron mundësi punësimi sidomos për banorët në zonat rurale dhe bashkisë së re i duhet që të mbështesë dhe nxisë rritjen e kapaciteteve të punësimit në këtë drejtim. Prezantimi i aseteve kulturore, kulturës dhe kulinarisë janë një tjetër prizëm që identifkohet si sfidë.



TË PERGJITHSHME

Asetet bujqësore në këtë zonë janë të shumta por mungesa e infrastrukturës bëhet një pengesë serioze për të gjetur tregun.

Rritja e fluksit të transportit për prodhimet agrikuturore të banoreve të zonave rurale që administrohen nga Bashkia Dimal, shton detyrimin për një infrastrukturë standarte dhe komode. Vecanërisht kërkohet që rrjeti rrugor të ketë parametrat e duhura dhe të jetë kompatibël me rrjetin rrugor kombëtar në mënyrë që levizja e mallrave apo komunitetit të bëhet në mënyrë të sigurtë dhe në kohë sa më të shkurter.

Analizat e deritanishme të trafikut në këto akse rrugore të parashikuara për investim, japin një numër gjithnjë në rritje të fluksit të mjeteve ditore e cila në periudhë të pikut të prodhimeve bujqësore dhe blegtorale dyfishohet.

Ajo çfarë kërkohet nëpërmjet këtyre Termave është që të bëhet një studim i detajuar teknik, ambiental dhe ekonomik për hartimin e një projekti të mirëfilltë për sistemimin asfaltimin dhe apo rehabilitimin e këtyre akseve rrugore të cilat do të bëjnë të mundur lidhjen e fshatrave nga kalojnë këto rrugë, lidhjen në mes tyre si dhe lidhjen me qendrën e Bashkisë apo dhe me rrugët kombëtare të cilat kalojnë në këto zona.

Ajo është zonë e begatë dhe ndodhet në Bashkinë Dimal, në pjesën veri perëndimore të kësaj zone.

Përveç natyrës së bukur, do të njihet me traditën, etnografinë e veçantë dhe kulinarinë e zonës. Gajde është një vend mjaft i përshtatshëm për prodhimet bujqësore e blegtorale si dhe kulturën e ullirit.

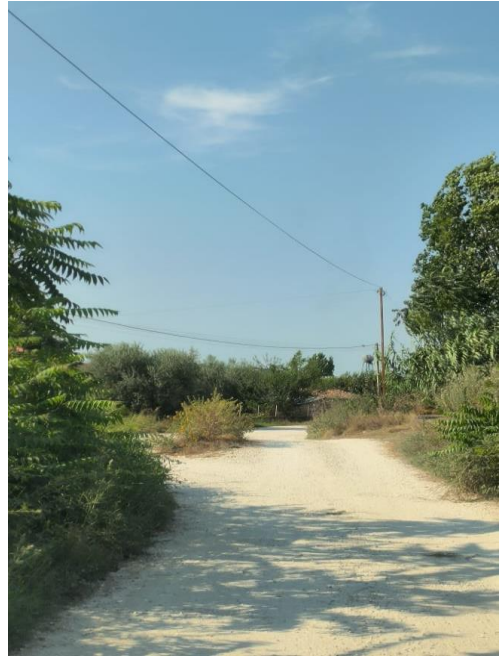
3- PERSHKRIMI PROJEKTIT

Bashkia Dimal ka për qëllim rikonstruktimin e rrugës në përputhje me standartet Europiane për ta kthyer atë në një aks rrugor me tepër funksional. Rikonstruksioni do të përmbajë unifikimin, shtrimin e rruges, lehtësimin e aksesit për personat me aftësi të kufizuara, dhe të asaj mbi toke me theks të veçantë në realizimin efiçentë.

b) Sistemi i ujërave sipërfaqësore do të realizohet duke ndërtuar kanale anësore dhe largimi i ujërave do të bëhet me anë të një rrjeti të hapur. Pika e shkarkimit për ujrat e shiut do të jenë në rrjedhje të lirë jashtë trupit të rrugës.

4- HARTIMI I PROJEKT IDESE

Rruga e fshatit Gajde duke qenë se paraqet një planimetri të ndryshueshme në gjatësinë e tij do të ketë trajtim të veçantë në secin prej segmenteve të tij.





4.1 Ky segmenti ka një shtrirje në një formacion të qëndrueshëm ne disa pjesë ka cedime të cilat do të trajtohen duke nderhyre ne nenshtresa sipas detajit tip në pjesë të caktuara me 1x15 cm cakëll, 10 cm stabilizant dhe shtrese binderi 6 cm.

Punimet qe do te kryhen jane :

a) Rikonstruksioni i trupit te rruges duke perfshire shtresat rrugore te cilat do te zevendesohen, kjo do te realizohet duke skarifikuar shtresat ekzistuese dhe riberja e tyre me nje shtrese cakëll me 15 cm, stabilizant 10 cm, binder 6 cm.

Gjersia e rruges do të jetë 4.0 m binder dhe dy bankina me stabilizant me gjerësi 50 cm deri në piketën 0+160.00 dhe 3.5 m binder dhe dy bankina me stabilizant me gjerësi 50 cm në pjesën tjetër të trupit të rrugës.

Ngjeshja duhet të realizojë një shtresë kompakte në mënyre që të mos kemi ulje të ndryshme nga trupi i rrugës ekzistuese.

b) Sistemi i ujrave siperfaqesore do te realizohet duke ndertuar kanale anesore dhe largimi i ujrave do te behet me ane te nje rrjeti të hapur. Pika e shkarkimit per ujrat e shiut do te jenë ne rrjedhje të lirë jashtë trupit të rrugës

5- PARAMETRAT TEKNIK TE RRUGES

5.1Gjeometria e Rrugës, pas perpunimit te dhenave gjeodezike te mara nga rilevimi faktik i kryer ne terren dhe ne konsultim me te dhenat e kerkuara ne termat e references rruga duhet te ruaj format ekzistuese ne pjesen dermuese te saj ne rafshin horizontal, sepse kjo forme e propozuar dhe e ekzekutuar ne terren. Elementet ndertimor do te jene ne perputhje dhe harmoni.

5.2Profili gjatesore, (Niveleta) duke ju referuar gjendjes ekzistuese te rruges na rezulton se nuk kemi deformime te medha te niveletes te cilat nuk krijojne disnivele. Per te mos cenuar aksesin e banesave dhe infrastrukturen sekondare qe nderthuret me objektin

tone, propozojme qe kuotat e projektit tone te jene te njejta me ato ekzistuese, pra ne kete menyre te gjitha punimet te kryhen poshte ketij niveli dhe ne perfundim shtresat e reja te ngelet i pa ndryshuar ne kuote.

5.3 Format niveluese, trafiku ne trasene e rruges do te zhvillohet ne nje nivel, gjithsej kemi një kalim per automjete.

5.4 Konstruksioni, per rikonstruksionin e rruges eshte parashikuar 1 shtrese cakëll, stabilizant 10 cm dhe shtrese binderi tashesi 6 cm. Ky gjykim vjen si pasoje e faktit qe edhe pse ne kete aks rrugor eshte i lejushem qarkullimi i mjeteve te lehta dhe jo me ngakese, bazamenti i rruges paraqet demtime te cilat do te kerkonin dhe shtresa te tjera si baze apo nen baze, apo thellim te atyre ekzistuese.

5.5 Seksioni tip i rruges, duke qene se planimetria e rruges tone paraqet ndryshime dhe nuk eshte uniforme lind nevoja qe te aplikohen seksione tip perkundrejt ndryshimeve planimetrike qe paraqiten.

5.6 Veprat e artit, duke qene se jemi ne nje zone urbane dhe infrastruktura eshte totalisht ekzistuese dhe objekt i projektit eshte rikonstruksion i saj dhe ky rikonstruksion do te shkoj ne shtresa te thella paraqet nevojte per ndertimin apo rikonstruksionin e tombinove.

5.7 Siguria dhe sinjalistika rrugore, edhe pse ne kete aks rruge nuk kemi levizje me intensitet te larte te automjeteve dhe kembesoreve, shpesh levizja e tyre nderthuret dhe per kete arsye rekomandohet qe cilesia e materjaleve si horizontale ashtu dhe vertikale te jete e cilesise me te larte. Ne te gjitha situatat ku do te kemi inersektim te kalimeve te tilla si, kembesore - automjete, do te parashikohen te gjithe elementet sinjalizues te nevojshem. Gjate kohes se kryerjes se punimeve ne rruges pervec masave te sigurimit do te merren dhe masat e sigurise ne rruge duke vendosur sinjalistiken e perkoheshme te nevojshme sipas kodit rrugor.

5.8 Shpronsimet, meqenese projekti zhvillohet brenda dimensioneve ekzistuese te rruges pa pasur nevojte per zgjerime apo ndryshime te gjurmes se rruges nuk kemi nevojte per shpronsime.

5.9 Organizimi i punimeve dhe preventivi, per ndertimin e rruges eshte parashikuar qe materialet e ndertimit te merren konform specifikave teknike dhe provave laboratorike te percaktuara ne specifikimet teknike. Fabrika e prodhimit te asfalteve, betoneve dhe para-fabrikateve te jene te gjitha larg objektit te ndertimit duke ruajtur te gjitha

kondicionet e percaktuara ne studimin e ndikimit ne mjedis qe i bashkengjitet ketij projekti. Te gjitha dherat e dala nga germimet dhe materialet e teperta te pa pershtatshme do te parashikohet te transportohen e sistemohen ne vende te posacme te paracaktuara nga institucioni administrues ne marveshje me supervisorin dhe pushtetin lokal. Te gjitha punimet jane parashikuar ne perputhje me specifikimet teknike qe i bashkengjiten ketij projekti. Preventivi i punimeve do parashikohet me pjese te vecanta sipas vecorive te punimeve dhe ne nje tabele permbledhese per te gjithë projektin. Ne preventiv do te parashikohen te gjithë zerat e punimeve te ketij projekti me cmimet e manualit te MZHU.

Bashkengjitur ketij raporti do te jene: Specifikimet teknike te punimeve, volumet e punimeve me vleresimet e kostove (preventivi), volumet metrike te punimeve, raporti i punimeve topo-gjeodezike dhe raporti i vleresimit te mjedisit.

6- PERFUNDIME

Ndertimi i ketij aksi rrugor eshte mjaft i rendesishem per keto arsye :

a) Permiroson kushtet e levizjes se automjeteve dhe kembesoreve ne kete aks

b) Disiplinon trafikun ne pergjithsi ne kete segment

d) Implementimi i ketij projekti do te japi nje efekt pozitiv financiar ne komunitet

- Projekti do te hartohet duke bashkepunuar ngushte me perfituesin Bashkia Dimal duke mare ne konsiderate cdo kerkese dhe propozim te tyre.

- Projekti do te hartohet nga inxhinier specialiste te studios, dhe nga nje grup i gjere bashkepuntoresh.

- Bashkengjitur ketij relacioni teknik te projekt zbatimit do te jepen materialet grafike te projektit si, planimetria e pergjithshme e propozuar si variant si dhe profilet tipe dhe detajet e elementeve qe do te implementohen ne kete projekt.

SHOQERIA KONSULENTE

"HTS COMPANY" sh.p.k & "INSTITUTI DEKLIADA ALB" sh.p.k

Ing. Ndertimi

Skender CELA