

**“Rrjeti I Ujesjellesit Te Fshatrave Zhame, Gramsh, Konjat, Dushk,Thanasaj Njesia
Administrative Dushk, Bashkia Lushnje ”**

Raport i Vlerësimit Paraprak të Ndikimit në Mjedis



POROSITESI
Shoqeria Rajonale Ujesjelles Kanalizime Lushnje sha

KONSULENTI
EBS sh.p.k.



Shtator 2025

PËRMBAJTJA

Përmbajtja.....	2
Lista e Tabelave.....	iv
Lista e Figurave.....	v
1 HYRJE, KONSIDERATA TË PËRGJITHSHME MBI PROJEKTIN.....	6
1.1.1 Koordinatat e zones sipas sistemit KRRGJSH.....	7
1.1.2 Qellimi i Projektit.....	7
2 KUADRI LIGJOR DHE METODOLOGJIA E NDJEKUR.....	9
2.1 Kuadri Ligjor Mjedisor dhe Institucional që Lidhet me Projektin.....	9
2.2 Qëllimi, objektivat dhe metodologjia e ndjekur për hartimin e VNM-së.....	13
2.2.1 Qëllimi dhe Objektivat e VNM-së.....	13
2.2.2 Metodologjia e ndjekur për hartimin e VNM-së.....	13
3 Raporti paraprak i Vlerësimit të Ndikimit në Mjedis.....	14
3.1 Përshkrimi i mbulesës bimore të sipërfaqes ku propozohet të zbatohet projekti.....	14
3.2 Informacion për praninë e burimeve ujore në sipërfaqen e kërkuar nga projekti dhe në afërsi të tij	16
3.2.1 Ujërat sipërfaqësorë dhe nëntokësorë.....	16
3.2.2 Burimet e ujit të pijshëm në zonën e projektit.....	17
3.3 Përshkrim i Zonave të Mbrojtura dhe Monumentet e Natyrës.....	17
4 VLERËSIM I NDIKIMEVE NEGATIVE TË MUNDËSHME NË MJEDIS NGA PROJEKTI	20
4.1 Identifikim i ndikimeve të mundshme negative në mjedis të projektit (përfshirë ndikimet në biodiversitet, ujë, tokë, ajër dhe shëndet).....	20
4.1.1 Metodot e Zbatuara për Parashikimin e Ndikimeve Negative në Mjedis.....	20
4.2 Identifikimi i Ndikimeve të Mundshme Negative në Mjedis.....	21
4.2.1 Impakti mbi Tokë.....	21
4.2.2 Impakt në burimet ujore.....	22
4.2.3 Efektet mbi klimën dhe cilësinë e ajrit.....	22
4.2.4 Impakti mbi biodiversitetin.....	23
4.2.5 Impakti Vizual dhe Peizazhi.....	23
4.2.6 Impakti nga Zhurmat.....	23
4.2.7 Impakti në Trafikun Rrugor.....	23
4.2.8 Impakti në Trashëgiminë Kulturore dhe Arkeologjike.....	24
4.2.9 Impakti ndaj Mjediseve të Punës dhe Shëndetit Human.....	24
4.2.10 Ndikimet Sociale.....	24
4.2.11 Gjenerim mbetjesh.....	24
4.3 Shkarkimet në mjedis nga ndërtimi dhe zhvillimi i projektit.....	25
4.3.1 Shkarkimet e ujërave të ndotura, gaze , pluhur, zhurma, vibrime dhe mbetjet e gjeneruara.....	25
4.3.2 Dherat dhe inerte të gjeneruara nga punimet ndërtimore.....	25
4.3.3 Shkarkimet urbane ujëra të zeza , mbetje urbane nga aktiviteti human i punonjësve të përfshirë ne projekt	25
4.4 Informacion për kohëzgjatjen e mundshme të ndikimeve negative të identifikuara.....	26
4.4.1 Vlerësimi i Rëndësisë së Ndikimeve Negative Mjedisore.....	26

4.4.2	Pesha , volumi ,kumulativiteti dhe kohëzgjatjen e mundshme të ndikimeve negative të identifikuar	27
4.5	ANALIZA E NDIKIMEVE (INFORMACION PËR KOHEZGJATJEN E MUNDSHME TË NDIKIMEVE NEGATIVE TË IDENTIFIKUARA)	52
4.6	Aneksi 2: PLANI MONITORUES MJEDISOR	59
4.7	Të dhëna për shtrirjen e mundshme hapësinore të ndikimit negativ në mjedis, që nënkupton distancën fizike nga vendndodhja e projektit dhe vlerat e ndikuara që përfshihen në të	63
4.8	Mundësitë mbi rehabilitimin e mjedisit të ndikuar nga projekti	63
4.8.1	Mundësinë e kthimit të mjedisit të ndikuar të sipërfaqes në gjendjen e mëparshme	63
4.8.2	Kostot financiare të përafërta për rehabilitimin.....	63
5	Masat e Mundshme për Shmangien dhe Zbutjen e Ndikimeve Negative në Mjedis	64
5.1	Impakti mbi Tokë	64
5.2	Impakti në burimet ujore	64
5.3	Impakti në Cilësinë e Ajrit	64
5.4	Impakti mbi biodiversitetin.....	65
5.5	Impakti Vizual dhe Peizazhi	65
5.6	Impakti nga Zhurmat.....	65
5.7	Impakti në Trafikun Rrugor	66
5.8	Impakti në Trashëgiminë Kulturore dhe Arkeologjike	66
5.9	Impakti ndaj Mjedisëve të Punës dhe Shëndetit Human.....	66
5.10	Ndikimet Sociale	66
5.11	Gjenerim mbetjesh	66
6	Ndikimet e mundshme në mjedisin ndërkufitar	74
7	PROGRAM MONITORIMI	75
7.1	Qëllimet e monitorimit mjedisor.....	75
8	VLERËSIM I NDIKIMEVE POZITIVE QË MUND TË SJELLË ZHVILLIMI I PROJEKTIT TË PROPOZUAR	79
8.1	Grafiku i punimeve	79
9	PLANET E MENAXHIMIT TE MJEDISIT	80
10	KONKLUSIONE	81
11	CERTIFIKATËN DHE LICENCËN PËRKATËSE TË QKL-SË, TË SPECIALISTIT QË KA HARTUAR RAPORTIN PARAPRAK TË VNM-SË	82

LISTA E TABELAVE

Tabela 2-1:Përmbledhje e kuadrit ligjor mjedisor.....	9
Tabela 4-1:Sasite e mbetjeve te gjeneruara nga procesi i ndertimit te ujesjellesit	24
Tabela 4-2:Metodika e vlerësimit të rëndësisë së ndikimeve të mundshme negative në mjedis	26
Tabela 4-3: Matrica e Ndikimeve në Mjedis në Fazën e Ndërtimit.....	52
Tabela 5-1:Normat e cilësisë së ajrit për qëndrat e banuara.....	65
Tabela 5-2:Permbledhje Kryesore e Ndikimeve në Mjedis dhe Masave Zbutese të Propozuara	67
Tabela 7-1:Baza ligjore për monitorimin e projektit.....	75
Tabela 7-2:Programi i Monitorimit.....	76

LISTA E FIGURAVE

Figura 1-1: Vendodhja E Objektivit	6
Figura 3-1: Bimesia brenda zones se ndikuar nga projekti	15
Figura 3-2: Burimet ujore ne afersi te projektit.....	16
Figura 3-2: Harta e burimeve ujore pranë zonës së projektit	17
Figura 3-3: Zona e projektit gjendet ne zone urbane , jashte zonave të mbrojtura, larg monumenteve te natyrës.....	18
Figura 3-4: Harta e zonave të mbrojtura ndaj zonës së projektit.....	19
Figura 8-1: Grafiku i punimeve.....	79

1 HYRJE, KONSIDERATA TË PËRGJITHSHME MBI PROJEKTIN

Kompania E.B.S Shpk eshte shpallur fituese e tenderit per objektin “Rrjeti I Ujesjellesit Te Fshatrave Zham, Gramsh, Konjat, Dushk,Thanasaj Njesia Administrative Dushk, Bashkia Lushnje”, dhe eshte kontraktuar per realizimin e ketij projekti.

Lushnja është një bashki në pjesën perëndimorë - qendrore të Shqipërisë, pjesë e Qarkut Fier. Ky projekt përfshin 3 fshatra në këtë bashki: Zham, Konjat dhe Gramsh, Njësia Administrative Dushk. Sipas të dhënave të fundit të popullsisë për vitin 2018 të dhëna nga bashkia, fshatrat kanë popullsinë aktuale të mëposhtme.

Zona e projektit ndodhet rreth 5.0 - km në veri të qytetit të Lushnjë. Kjo njësi administrative është pozicionuar në këto koordinata gjeografike: 40.9954°N, 19.6698°E.

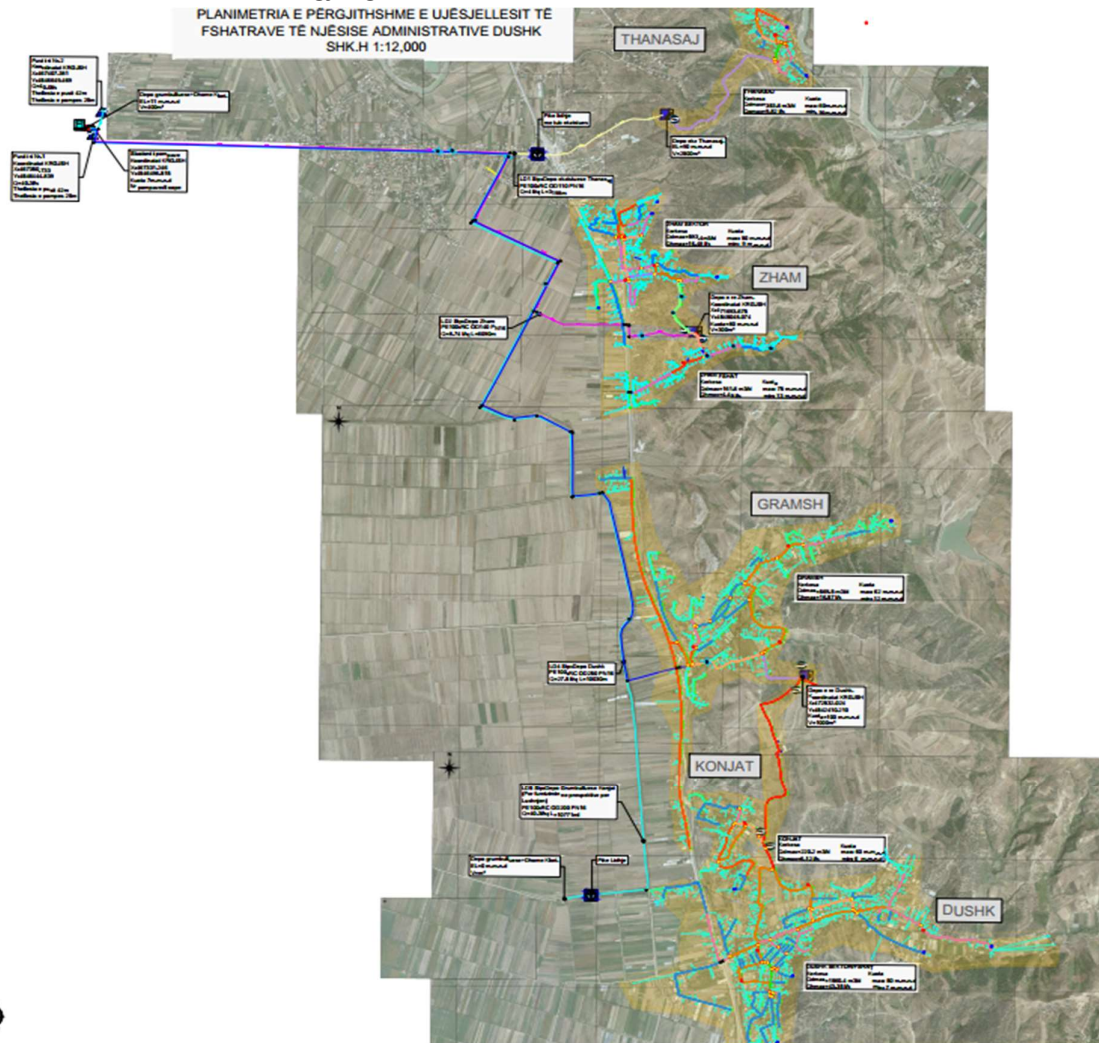


Figura 1-1: Vendodhja E Objektivit

1.1.1 Koordinatat e zones sipas sistemit KRRGJSH.

Koordinata e pusit 1Ç_25 (KRGJSH)

Y= N= 4546445.5

X= E= 467379.2

Z= 7 m

Koordinata e pusit 2Ç_25 (KRGJSH)

Y= N= 4546649.3

X= E= 467408.5

Z= 7 m

Koordinata e Stacionit te pompave(KRGJSH)

Y= N= 467331.246

X= E= 4546496.515

Z= 7 m

Koordinata e depos se re 300m3 ne Zham ne sistemin (KRGJSH)

Y= N= 471693.675

X= E= 4545048.074

Z= 80m

Koordinata e depos se re 1000m3 ne Dushk ne sistemin (KRGJSH)

Y= N= 472532.024

X= E= 4542410.210

Z= 100m

1.1.2 Qellimi i Projektit

Qëllimi kryesor i projektit është **përmirësimi i sistemit të furnizimit me ujë në Njësinë Administrative Dushk**, duke siguruar një shërbim të qëndrueshëm, të sigurt dhe me cilësi për banorët. Projekti synon:

- Furnizimi me uje 24 ore i fshatrave te njesise administrative Dushk, parashikuar kjo edhe per 25 vite si dhe me perspektive per furnizimin me uje te Qytetit Lushnje.
- Garantimin e cilësisë së ujit të pijshëm për abonentët sipas VKM Nr.379, datë 25/05/2016 (Council Directive 98/83/EC of November 1998 on the quality of water intended for human consumption) dhe rekomandimeve për cilësinë e ujit nga Organizata Botërore e Shëndetësisë.
- Shkeputja e perhershme nga stacioni Cerme dhe eliminimi i blerjes se ujit te pijshem per Njesine administrative Dushk e cila ka nje kosto relativisht te konsiderueshme.
- Garantimin e fleksibilitetit të furnizimit me ujë, në rast avarie të një nga burimeve.
- Sigurimin e presioneve të nevojshme në rrjetin shpërndarës sipas zonave të furnizimit.
- Implementimi i sistemit SCADA, i cili bën të mundur dhënien e informacionit të sasisë së ujit që hyn në zonë , cilësinë e tij dhe informacion mbi presionet e nevojshme.
- Eleminimin e të gjitha lidhjeve të paligjshme në rrjetin shpërndarës.

- Eliminimin e sistemit të rezervuarëve të ndërtuar në taracat e ndërtesave me objektiv edhe eliminimin e rezervuarëve të ndërtuar nëngodinat e reja shumëkatëshe.
- Reduktimin e humbjeve në rrjet përmes ndërtimit të linjave të reja dhe eliminimit të tubacioneve të amortizuara, duke synuar një eficiencë të lartë në shpërndarjen e ujit.
- Përmirësimin e qëndrueshmërisë së shërbimit përmes ndërtimit të infrastrukturës moderne, e cila lehtëson mirëmbajtjen dhe menaxhimin afatgjatë.
- Sigurimin e kapaciteteve të mjaftueshme magazinuese (depo të reja) që mund të përballojnë kërkesat ditore dhe periudhat e pikut.
- Uljen e ndikimeve mjedisore përmes përdorimit të teknologjive dhe materialeve bashkëkohore, që minimizojnë ndotjen dhe rrisin jetëgjatësinë e rrjetit.
- Përmirësimin e cilësisë së jetesës për komunitetin duke garantuar akses të barabartë në ujë të pijshëm 24/7.
- Forcimin e menaxhimit financiar të shoqërisë UK Lushnje, duke reduktuar kostot operative dhe duke shmangur blerjen e ujit nga UK Durres.

2 KUADRI LIGJOR DHE METODOLOGJIA E NDJEKUR

2.1 Kuadri Ligjor Mjedisor dhe Institucional që Lidhet me Projektin

Kuadri ligjor për Mbrojtjen e Mjedisit në Republikën e Shqipërisë është në përputhje me standardet e BE-së. Ky projekt do të implementohet në territorin e Njesise Administrative Dushke, Bashkisë Lushnje.

Në mbështetje të ligjit nr. 10440 “Për Vlerësimin e Ndikimit në Mjedis” “;neni 8, ky project kërkon “Vlerësim Paraprak Të Ndikimit në Mjedis ” ,sipas shtojcës 2; pika 10/ gërma(b): “Projektet e infrastrukturës _Projektet e Zhvillimit Urban , duke përfshirë ndërtimin e qëndrave tregtare dhe parkinget e makinave “.

Legjislacioni Shqiptar përcakton strukturën e përmbajtjes së raportit të vlerësimit të ndikimit në mjedis që të jetë sa më konciz në informacionin që duhet të përfshijë sipas VKM 686, datë 29.7.2015 “Për miratimin e rregullave, të përgjegjësisve e të afateve për zhvillimin e procedurës së vlerësimit të ndikimit në mjedis (VNM) dhe procedurës së transferimit të vendimit e deklaratës mjedisore”.

Ligji Nr. 10431 datë 10.03.2011 “Për Mbrojtjen e Mjedisit”. Ky ligj ka për qëllim mbrojtjen e mjedisit në një nivel të lartë, ruajtjen dhe përmirësimin e tij, parandalimin dhe pakësimin e rreziqeve ndaj jetës e shëndetit të njeriut, sigurimin dhe përmirësimin e cilësisë së jetës, në dobi të brezave të sotëm dhe të ardhshëm, si dhe sigurimin e kushteve për zhvillimin e qëndrueshëm të vendit.

Përmbledhja e kuadrit ligjor dhe institucional:

Legjislacioni mjedisor është ndërtuar për të mbrojtur dhe parandaluar komponentë të veçantë dhe të rëndësishëm të mjedisit. Kështu, ndër më specifiket që lidhen me projektin përmendim:

Tabela 2-1:Përmbledhje e kuadrit ligjor mjedisor

Kuadri Ligjor	
Ligji Nr.10 431 datë 9.6.2011	“Për mbrojtjen e Mjedisit të ndryshuar”;
Ligji Nr. 10440, datë 07.07.2011	“Për vlerësimin e ndikimit në mjedis”
Ligjit Nr. 12/2015	“Për disa ndryshime në ligjin nr. 10440, datë: 07.07.2011,
Ligji Nr. 10448, datë 14.07.2011 ¹ LIGJ I azhurnuar me: -Ligjin Nr.44/2013, datë 14.02.2013 -Ligjin Nr.60/2014, datë 19.06.2014	“Për lejet e mjedisit”
Ligji nr. 9587, datë 20.7.2006	“Për mbrojtjen e biodiversitetit”, i ndryshuar;
Ligji nr. 10006, datë 23.10.2008	“Për mbrojtjen e faunës së egër”, i ndryshuar;
Ligji Nr.8906, datë 6.6.2002 I ndryshuar me:Ligjin Nr.9868, datë 04.02.2008 ; i ndryshuar me Ligjit nr. 81, datë 04.05.2017	“Për Zonat e Mbrojtura”;
Ligj nr. 7-2018, datë 15.2.2018,	“Për disa ndryshime dhe shtesa në ligjin nr. 43/2015, për sektorin e energjisë elektrike”

¹ Ky ligj është përafuar plotësisht me këto direktiva: Direktiva 2008/1/KE e Parlamentit Europian dhe e Këshillit e 15 Janarit 2008 “Mbi kontrollin dhe parandalimin e integruar të ndotjes”, e ndryshuar, Numri CELX: 32008L0001, Fletorja Zyrtare e Bashkimit Europian, Seria L, Nr. 24, datë 29.01.2008, fq. 8-29. Direktiva 2001/80/KE e Parlamentit Europian dhe e Këshillit e 23 Tetorit 2001 “Mbi kufizimin e shkarkimeve të disa ndotësve në ajër nga instalimet e mëdha me djegie”, Numri CELEX: 32001L0080, Fletorja Zyrtare e Bashkimit Europian, Seria L, Nr. 309, datë 27.11.2001, fq. 1-21.

Ligji Nr.124/2015 (ndryshuar me ligjin nr.5/2019, datë7.2.2019)	“Për Eficiency e Energjisë”
Ligji Nr. 111/2012	“Për Menaxhimin e Integruar të Burimeve Ujore”
Ligji Nr.9362, datë 24.03.2005	“Për shërbimin e mbrojtjes së bimëve”
Ligj nr. 10463 dt. 22.09.2011	“Për menaxhimin e integruar të mbetjeve”
Ligji nr. 162/2014 i ndryshuar ²	“Për mbrojtjen e cilësisë së ajrit në mjedis”, i ndryshuar
Ligji Nr 2/2023	“Per gazet serre te fluoruara”
Ligji nr. 27/2016	“Për menaxhimin e kimikateve”.
Ligji Nr 155/2020	“Për ndryshimet klimatike”
Ligjit nr.9650, datë 16.05.2010,	”Per pyjet dhe sherbimin pyjor”;
Ligjit nr. nr.8318,datë 01.04.1998,	”Per dhenien me qira te tokes bujqesore,pyjore,te livadheve dhe kullotave qe jane pasuri shtetore”,te ndryshuar
Ligji Nr. 9774, datë 12.07.2007	Për administrimin e zhurmës në mjedis
Ligji Nr. 107/2014, datë 31.7.2014	“Për Planifikimin dhe Zhvillimin e Territorit” i ndryshuar me Ligjin Nr. 73/2015, datë 09.7.2015 "Për disa shtesa dhe ndryshime në Ligjin Nr. 107/2014 “Për Planifikimin dhe Zhvillimin e Territorit”
Ligji nr.68/2014	,”Per disa shtesa dhe ndryshime ne ligjin nr.9587, date 20.07.2006, ”Per mbrojtjen e Biodiversitetit”, i ndryshuar”.
Ligji Nr.9587, datë 20.07.2006	“Për mbrojtjen e biodiversitetit”
Ligjit nr.10138/11.05.2009,”	“Per shendetin publik”;
Ligji Nr. 9048, datë 07.04.2003	“Për Trashëgiminë Kulturore”, i ndryshuar. Ky ligj ka për qëllim shpalljen dhe mbrojtjen e trashëgimisë kulturore në territorin e Republikës së Shqipërisë
Ligji nr.139/2015,	“Per veteqeverisjen vendore”, në zbatim të nenit 3 “Misioni i veteqeverisjes vendore”, nenit 4 “Parimet themelore te veteqeverisjes vendore”, nenit 8 “Ushtrimi i autoritetit me interes publik vendor”, nenin 9 “Te drejtat dhe pergjegjesite” dhe nenet 22 deri 28, i jepet mundësi zhvillimi territorial dhe social –ekonomik në njesitë e vetëqeverisjes vendore.
Në Parlamentin e Republikës së Shqipërisë janë miratuar edhe disa ligje në kuadër të përfshirjes së vendit tonë në Protokolle dhe Marrëveshje të ndryshme. Ndër to përmendim	
Ligji Nr. 9672, datë 26.10.2000	Për ratifikimin e konventës së Aarhusit “Për të drejtën e publikut për të pasur informacion dhe përfshirjen në vendimmarrje, si dhe për t’iu drejtuar gjykatës për çështjet e mjedisit”.
Ligji Nr. 9334, datë 16.12.2004	Për aderimin e Republikës së Shqipërisë në Protokollin e Kiotos në konventën për ndryshimet klimatike (UNFC).

² Ky ligj është përafshuar plotësisht me:

Direktivën e Parlamentit Europian dhe Këshillit 2008/50/KE, datë 21 maj 2008, “Për cilësinë e ajrit në mjedis dhe një ajër më të pastër në Europë”. Numri Celex 32008 L0050, Fletorja Zyrtare e Bashkimit Europian, Seria L, Nr. 152 datë 11.6.2008. Direktivën e Parlamentit Europian dhe Këshillit 2004/107/KE, datë 15 dhjetor 2004, “Për arsenikun, kadmiumin, merkurin, nikelin dhe hidrokarburet aromatike policiklike në ajrin e ambientit”, e ndryshuar. Numri Celex 32004L0107, Fletorja Zyrtare e Bashkimit Europian, Seria L, nr. 23, datë 26.1.2005, faqe 3-16.

Ligji nr. 10 436, dated 28.06.2011	”Për aderimin e Republikës së Shqipërisë në Protokollin për reduktimin e metejshëm të shkarkimeve të SO ₂
Vendime të Këshillit të Ministrave	
VKM Nr 28.12.2023	“Për disa shtesa dhe ndryshime në vendimin e këshillit të ministrave nr. 686, datë 29.7.2015 ”Për miratimin e rregullave, të përgjegjësive e të afateve për zhvillimin e procedurës së vlerësimit të ndikimit në mjedis (VNM) dhe procedurës së transferimit të vendimit e deklaratës mjedisore”, të ndryshuar
VKM Nr 714 date 06.11.2019	“Për disa shtesa dhe ndryshime në vendimin e këshillit të ministrave nr. 686, datë 29.7.2015 ‘për miratimin e rregullave, të përgjegjësive e të afateve për zhvillimin e procedurës së vlerësimit të ndikimit në mjedis (VNM) dhe procedurës së transferimit të vendimit e deklaratës mjedisore”, të ndryshuar
VKM Nr.686, datë 29.7.2015	“Për miratimin e rregullave, të përgjegjësive e të afateve për zhvillimin e procedurës së vlerësimit të ndikimit në mjedis (VNM) dhe procedurës së transferimit të vendimit e deklaratës mjedisore”
VKM Nr. 912, datë 11.11.2015	“Për Miratimin e Metodologjisë Kombëtare të Procesit të Vlerësimit të Ndikimit në Mjedis”
VKM 714, datë: 06.11.2019	“Për disa ndryshime dhe shtesa në VKM 686, datë: 29.07.2015, “Për miratimin e rregullave, përgjegjësive e afateve, për zhvillimin e procedurës së transferimit të Vendimit e Deklaratës Mjedisore”, të ndryshuar”;
VKM Nr.575, date 24.06.2015	“Për miratimin e kërkesave për menaxhimin e mbetjeve inerte”;
VKM nr. 229, datë 23. 04. 2014	“Për miratimin e rregullave për transferimin e mbetjeve jo të rrezikshme dhe të dokumentit të transferimit të mbetjeve jo të Rrezikshme”
VKM nr. 371, datë 11.06.2014	”Për përcaktimin e rregullave për dorëzimin e mbetjeve të rrezikshme dhe miratimin e dokumentit të dorëzimit të mbetjeve të rrezikshme;
VKM nr.177, datë 06.03.2012	“Për ambalazhet dhe mbetjet e tyre”.
VKM nr. 765, datë 07.11.2012	“Për miratimin e rregullave për grumbullimin e diferencuar dhe trajtimin e vajrave të përdorura
Vendim nr. 319, datë 31.5.2018	“Për miratimin e masave për kostot e menaxhimit të integruar të mbetjeve”.
VKM nr. 402, datë 30.06.2021	“Për miratimin e katalogut të mbetjeve”
VKM nr. 418, datë 27.5.2020	“Për miratimin e Dokumentit të Politikave Strategjike dhe të Planit Kombëtar për Menaxhimin e Integruar të Mbetjeve, 2020-2035”;
VKM Nr. 587, datë 7.07.2010	“Për monitorimin dhe kontrollin e nivelit të zhurmave në qendrat urbane dhe turistike”.

VKM Nr. 550 ,datë 15.07.2020	“Per miratimin e formularëve te kërkesës per miratimin ne parim per dhënie me koncesnion të përdorimit te burimit ujqor/ e lejes autorizimit per përdorim burimi ujqor, veprimtari ndertimore ne brigje , veprimtari ne shtratine burimit ujqore, shkakrime te lëngshëm përdorimin dhe ripërdorimin e urjave te përdorura , te ndotura, te dokumenteve shoqëruese , tëprocedures se shqyrtimit ete vendimmarrjes , te formateve te lejes , te autorizimit, te kushteve te posaçme dhe te afateve te vlefshmërisë se tyre.
VKM Nr. 676, datë 20.12.2002	“Për shpalljen e zonave të mbrojtura monument natyror”
VKM Nr.804, datë 4.11.2003	“Për miratimin e listës së specieve të florës shqiptare që vihen në mbrojtje”
VKM Nr. 177, datë 31.3.2005	“Për normat e lejuara të shkarkimeve të lëngëta dhe kriteret e zonimit të mjedisve ujqore pritëse”
VKM Nr.435, datë 12.09.2002	“Për miratimin e normave të shkarkimeve në ajër në Republikën e Shqipërisë”
VKM-së nr. 412, datë 19.6.2019	“Për miratimin e planit kombëtar përmenaxhimin e cilësisë së ajrit”;
VKM Nr.803, datë 4.12.2003	“Për standardet e cilësisë së ajrit”
VKM Nr.994, datë 02.07.2008	“Për tërheqjen e mendimit të publikut në vendimmarrje për mjedisin”
VKM Nr. 271, datë 6.4.2016	“Për disa ndryshime dhe shtesa në vendimin Nr. 408, datë 13.5.2015, të Këshillit të Ministrave, “Për miratimin e Rregullores së Zhvillimit të Territorit”, të ndryshuar.
VKM Nr. 408, datë 13.5.2015	“Për miratimin e rregullores së zhvillimit të territorit”
VKM. Nr. 671, datë 29.7.2015	“Për miratimin e rregullores së planifikimit të territorit”
VKM Nr. 502, datë 13.7.2011	“Për miratimin e rregullores uniforme të kontrollit të zhvillimit të territorit
VKM nr. 247, datë 30.4.2014	“Për përcaktimin e rregullave, të kërkesave e të procedurave për informimin dhe përfshirjen e publikut në vendimmarrjen mjedisore”;
VKM Nr. 268, datë 27.4.2023	“Për disa shtesa dhe ndryshime në vendimin nr. 247, datë 30.4.2014, të Këshillit të Ministrave, “Për përcaktimin e rregullave, të kërkesave e të procedurave për informimin dhe përfshirjen e publikut në vendimmarrjen mjedisore”;
VKM Nr. 488, datë 29.6.2016	“Për klasifikimin, etiketimin dhe ambalazhimin e kimikateve”, si dhe
VKM-NR.-162-DATE-19.02.2020	Per rregullat e hollesishme per hartimin miratimin rishikimin dhe-zabtimin e programeve te pakesimit te shkarkimeve ne ajer
Udhëzime dhe Rregullore	
Udhëzimi Nr. 1037/1, datë 12.04.2011	Për vlerësimin dhe menaxhimin e zhurmës mjedisore
Udhëzimi Nr. 8, datë 27.11.2007	Për nivelet kufi të zhurmave në mjedise të caktuara

Udhëzimi Nr. 6527, datë 24.12.2004	Mbi vlerat e lejueshme të elementëve ndotës të ajrit në mjedis nga shkarkimet e gazrave dhe zhurmave shkaktuar nga mjetet rrugore dhe mënyrat e kontrollit të tyre.
Urdhërit Nr. 153 Prot, datë: 25.11.2019	“Për marrjen e masave dhe rregullimin e dispozitave ligjore për aplikimin e shërbimeve vetëm on-line nga data: 01.01.2020”;
Udhëzim i perbashket i Ministrisë së Turizmit dhe Mjedisit, Ministrisë së Shëndetësisë dhe Mbrojtjes Sociale dhe Ministrisë së Brendshme nr 2 datë 15.11.2023	“Per nivelin kufi te zhurmes per nje mjedis te dhene dhe per fushen e veprimtarive ekonomike shoqerore “

2.2 Qëllimi, objektivat dhe metodologjia e ndjekur për hartimin e VNM-së

2.2.1 Qëllimi dhe Objektivat e VNM-së

Objektivi kryesor i hartimit të VNM-së është të identifikojë ndikimet e mundshme negative mjedisore gjatë zhvillimit të projektit duke marrë në konsideratë:

Hartimi i Vlerësimit të Ndikimit në Mjedis (VNM) është një proces thelbësor për të analizuar dhe kuptuar efektet e mundshme të një projekti në mjedis. Ky proces ndihmon në vendimmarrje të informuar dhe në sigurimin që ndikimet mjedisore të jenë të menaxhueshme dhe të minimizohen sa më shumë të jetë e mundur.

Qëllimi i VNM-së

Qëllimi kryesor i Vlerësimit të Ndikimit në Mjedis është të identifikojë, analizojë dhe vlerësojë ndikimet potenciale që projekti mund të ketë mbi mjedisin, shëndetin e njerëzve, burimet natyrore dhe biodiversitetin. Objektivi final është të sigurojë që projekti të realizohet në përputhje me parimet e zhvillimit të qëndrueshëm, duke balancuar nevojat ekonomike dhe ato mjedisore.

Objektivat e VNM-së

Identifikimi i ndikimeve negative dhe pozitive: Të analizohen ndikimet e mundshme mjedisore që lidhen me ndërtimin dhe funksionimin e projektit, duke përfshirë aspektet fizike, biologjike, sociale dhe ekonomike.

Zhvillimi i masave për zbutjen e ndikimeve: Të propozohen masa për zbutjen e ndikimeve negative në mjedis dhe shëndetin e komunitetit lokal.

Monitorimi dhe menaxhimi: Të përcaktohen masa dhe plane për monitorimin e ndikimeve gjatë ndërtimit dhe funksionimit të projektit, për të siguruar që ndikimet negative të menaxhohen dhe të monitorohen vazhdimisht.

Ndërgjegjësimi dhe përfshirja e komunitetit: Të përfshihen komunitetet lokale dhe palët e interesuara në procesin e vendimmarrjes dhe vlerësimit të ndikimeve mjedisore, për të garantuar transparencën dhe për të adresuar shqetësimet e tyre.

2.2.2 Metodologjia e ndjekur për hartimin e VNM-së

Hartimi i Vlerësimit të Ndikimit në Mjedis është bazuar referuar VKM Nr. 686, datë 29.7.2015 “Për miratimin e rregullave, të përgjegjësive e të afateve për zhvillimin e procedurës së vlerësimit të ndikimit në mjedis (VNM) dhe procedurës së transferimit të vendimit e deklaratës mjedisore”, **i ndryshuar se fundmi sipas VKM Nr 28.12.2023;**

Aspektet më të rëndësishme të procesit paraprak të VNM-së janë identifikimi i ndikimeve që mund të shkaktojë projekti, konsultimet me palët e tjera të interesuara/të ndikuara dhe vendimi, nëse kërkohet një VNM e thelluar për projektin e propozuar.

3 RAPORTI PARAPRAK I VLERËSIMIT TË NDIKIMIT NË MJEDIS

3.1 Përshkrimi i mbulesës bimore të sipërfaqes ku propozohet të zbatohet projekti

Objekti: “Rrjeti I Ujesjellesit Te Fshatrave Zhame, Gramsh, Konjat, Dushk, Thanasaj Njesia Administrative Dushk, Bashkia Lushnje”. Objekti ndodhet në Njësinë Administrative Dushk.

Klima, vendndodhja gjeografike, prania e ujit dhe topografia specifike janë faktorë të rëndësishëm që ndikojnë në bollëkun e mbulesës së gjelbër, diversitetin dhe pamjen e bimësisë brenda zonës së Lushnjes.

Flora shqiptare përbëhet nga rreth 3,200 lloje të regjistruara nga të cilat rreth 15% janë karakteristike për mjediset ballkanike, 24% shfaqin karakteristika tipike mesdhetare dhe pjesa tjetër me origjinë të Evropës Qendrore, nën-Ballkan etj.

Flora e Shqipërisë përbëhet nga bimë terciare, nga të cilat rreth 350 lloje janë pemë dhe shkurre, 85% e të cilave kanë një shpërndarje spontane në kushte endemike. Shqipëria konsiderohet si një nga vendet më të rëndësishme migratore për bimët në Ballkan.

Në Shqipëri, ka 32 bimë endemike dhe 148 bimë sub-endemike. Midis tyre mund të përmenden speciet Plantain (*Wulfenia baldaccii*), Forsythia Evropiane (*Forsythia europaea*), etj. Në "Librin e Kuq" të Shqipërisë 305 specie bimësh janë renditur me statusin "Të kërcënuar" ose "të rrallë". Pyjet dhe kullotat kanë një vlerë të lartë dhe janë një habitat i rëndësishëm për florën specifike. Pjesët më të rëndësishme të pyjeve në këtë rast janë të vendosura në pjesën verilindore dhe juglindore të Shqipërisë dhe jashtë zonës së Lushnjes.

Bimësia e zonës në studim është përgjithësisht tipike për speciet e Evropës Qendrore të lidhura me elementët klimatikë mesdhetarë, dhe ato të elementit mesdhetar të përzier herë pas here me ato evropiane në zonat e ultësira (d.m.th. në rrethin e Lushnjes). Zonat që rrethojnë zonen në studim shfaqin bimësi "shkurre", të përbërë nga "makia" me gjelbërim të përherëshëm. Bimë, pemë dhe shkurre më të mëdha të identifikuara gjatë studimit përfshijnë:

- lisi - *Kuercus rober*
- Pisha Lindore e Bardhë (*Pinus strobus*)
- Brier - *Erica Arborea*

Ndër speciet barishtore të gjetura ishin:

- Fern, shumëllojshmëri *Microlepis strigosa*
- Rigon
- Tërfili - *Trifolium pratense*
- Luleshtrydhe e egër - *Fragaria vesca*
- Bar dhe barishte të familjes Graminaceae.

Nga studimi brenda zonës së projektit, si dhe bisedimin me njerëzit lokalë dhe OJQ-ve lokale, nuk ka specie të rrezikuara në zonën e menjëhershme të zones në studim që konsiderohet se janë në rrezik. Zona e projektit është një zonë që është kultivuar gjerësisht, zona është pra modifikuar shumë nga ndërhyrjet e kaluara njerëzore.

Fauna

Fauna e Shqipërisë përbëhet kryesisht nga elementë evropianë, të përzier edhe me elemente mesdhetare dhe sub-endemikë të Ballkanit. Shqipëria është një korridor natyror bio i faunës nga veriu në jug të Evropës dhe gjithashtu në Afrikë dhe kontinentet aziatike. Ekzistojnë 46 lloje të ekinodermave, 115 krustaceve dhe 510 molusqeve, që jetojnë në trupat ujorë të deteve, lumenjve dhe liqeneve.

Në Shqipëri janë regjistruar 4,000 lloje të insekteve, 313 specie dhe nën-specie të peshkut, ku 64 specie jetojnë në lumenj dhe liqene dhe 249 specie jetojnë në ujërat e detit dhe lagunës. Nga kjo 4 specie endemike, mund të llogariten. Amfibët përbëhen nga 15 lloje dhe ka 37 lloje zvarranikësh. Zogjtë përfaqësojnë 323 specie nga të cilat 72 specie jetojnë në pyje. 43 kanë status specifik konservimi dhe janë nën mbrojtje. Gjitarët përbëhen nga 69 lloje, dhe rreth 42% janë përfaqësues evropianë. 64 specie gjitarësh janë kafshë në tokë dhe pesë jetojnë në habitatet e detit.

Fauna e zones ne studim përbëhet kryesisht nga elemente ballkanike dhe evropiane dhe nuk është shumë e pasur me jetën e egër kryesisht për shkak të afërsisë së vendbanimit njerëzor që ekziston në zonë për një periudhë të gjatë. Në zonat pyjore më të largëta arinjtë, macet e egra dhe gjitarët e tjerë ndodhen dhe kanë një status të mbrojtur.

Rreth zones ne studim, janë parë shumë lloje të ndryshme të grabitësve, zvarranikëve dhe amfibëve.

Nuk ka asnjë specie faune të statusit të mbrojtur që konsiderohet të jetë në rrezik brenda zones se projektit ne studim.



Figura 3-1: Bimesia brenda zones se ndikuar nga projekti

3.2 Informacion për praninë e burimeve ujore në sipërfaqen e kërkuar nga projekti dhe në afërsi të tij

3.2.1 Ujërat sipërfaqësorë dhe nëntokësorë



Figura 3-2: Burimet ujore ne afersi te projektit.

Në zonën ku propozohet të zbatohet projekti, në fshatrat e njësisë administrative Dushk, janë identifikuar disa rrjedha ujore të vogla dhe kanale të menaxhimit të ujërave të shiut. Bazuar në hartën e terrenit dhe vizatimet e punimeve, rrjedhat ujore kryesore të pranishme janë si më poshtë:

- Rrjedha ujore natyrale (përrua) që kalon përgjatë sipërfaqeve bujqësore dhe zonave kodrinore.
- Kanale të krijuara nga aktiviteti bujqësor për kullimin e ujërave të shiut.

Të gjitha rrjedhat e identifikuara ndodhen kryesisht në pjesën perëndimore dhe veriore të zonës së projektit dhe duhet të respektohen gjatë punimeve për të shmangur ndërprerjen e ekosistemit ujore dhe për të parandaluar përmbytjet e mundshme.

Për çdo ndërhyrje pranë rrjedhave ujore, duhet të sigurohet mbrojtja e ekosistemit dhe të ndiqen masat standarde për ruajtjen e cilësisë së ujit.

Ujërat nëntokësore

Burimi kryesor i ujit për projektin do të sigurohet nga dy puse shpimi që do të përdoren për furnizimin e sistemit të ujësjellësit. Në zonën përreth ka edhe puse të tjera shpimi, si dhe banorët e zonës disponojnë puse individuale në oborret e tyre. Këto puse shërbejnë kryesisht për furnizim individual dhe nuk ndikojnë direkt në projekt, por tregojnë që zona ka potencial ujërash nëntokësor të shfrytëzueshëm. Para marrjes së ujit nga pusët e shpimit, do të kryhen analiza hidrologjike dhe kimike për të garantuar cilësinë dhe sasinë e ujit .

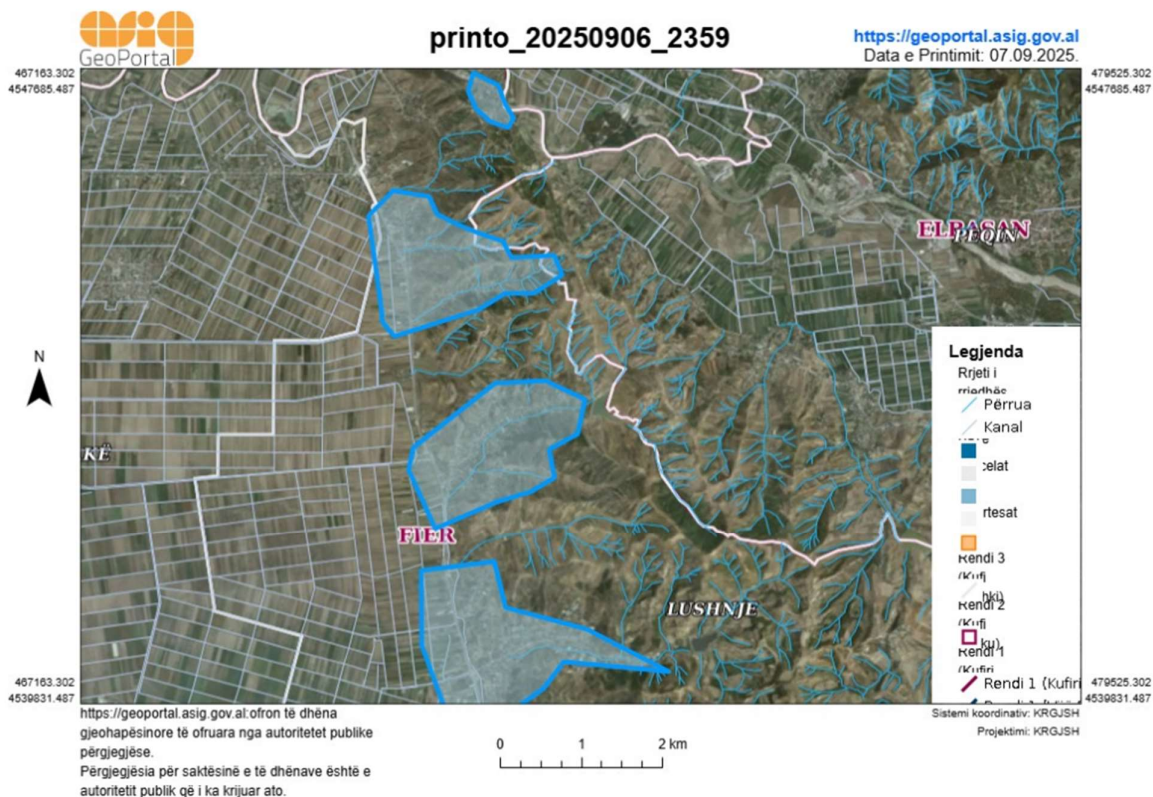


Figura 3-3: Harta e burimeve ujore pranë zonës së projektit

3.2.2 Burimet e ujit të pijshëm në zonën e projektit

Zona ka potencial ujërash nëntokësor të shfrytëzueshëm.

3.3 Përshkrim i Zonave të Mbrojtura dhe Monumentet e Natyrës

Ne baze te hartes kombetare te zonave te mbrojtura ne vendin tone me afer zones ne studim ndodhet :

Parku kombetar Divjake-Karavasta

Sipërfaqja aktuale 22,230.00 ha dhe ndodhet 5 km larg Divjakës dhe 40 km larg qytetit të Lushnjes. Është pa dyshim zona më e rëndësishme përgjatë zonës bregdetare të vendit dhe nga më të rëndësishmet në Mesdhe. Takohen një sërë habitatatesh si: delta lumenjesh, laguna, duna ranore, bimësi psamofite, halofite, dhe hygrofite, pylli me pishë të butë dhe të egër dhe me prani të dëllënjës kokërmadhe (*Juniperus monosperma*). Takohen 3 lloje endemike salepesh të gjinisë *Orchis* dhe lloji endemik *Aster albanicus*. Përgjatë deltave takohet gjitari globalisht i kërcënuar lundërza (*Lutra lutra*). Përhapje ka dhe çakalli, dhelpra, baldosa, etj. Parku dhe zona rreth tij ka vlera historike, kulturore, arkeologjike me potenciale të mëdha për zhvillimin e turizmit.

Laguna është në afërsi të Lushnjes. Në të rriten disa lloje të rralla pishash dhe një lloj i rrallë Pelikani, "Dalmatian Pelican". Supozohet se 5 % e të gjithë pelikanëve të këtij lloji jetojnë aty. Është më e madhja e vendit tonë dhe në gjithë bregdetin jugor të Adriatikut, sip. 4330 ha, gjatësia 10,6 km, gjerësia 4,3 km dhe thellësia deri në 1,5 . Ndahet nga deti nëpërmjet një brezi të gjerë rëre, të mbuluar nga pylli i dendur, buzë të cilit ndodhet një plazh mjaft i madh. Lidhet me detin me tri kanale, njëri prej të cilëve artificial, i hapur për nevojat e peshkimit. Nëpër këto kanale, si pasoje e baticës dhe zbaticës, rrjedhja e ujit ndryshon drejtim çdo 6 orë. Gjate një cikli të baticë-zbaticës shkëmbimi i ujit me detin arrin afërsisht 1/50 e volumit të gjithë

lagunës. Në brendësi të saj ka dhe ishuj të vegjël, në të cilin folezizojnë shpendët. Karakteristike në këtë zonë është kolonia e Pelikanit Kaçurel me rreth 60 çifte që përfaqëson rreth 5 % të numrit të përgjithshëm të kësaj specie në shkallë botërore. E veçantë është dhe prania e disa qindra çifteve të dallandysheve të detit. Ky park është njëkohësisht pjesë e kompleksit Laguna e Karavastasë, që ndodhet nën mbrojtjen e Konventës Ndërkombëtare të Ramsarit, që nga viti 1994.

Referuar Hartës së Zonave të Mbrojtura të publikuar nga AKZM

(http://akzm.gov.al/index.php?option=com_k2&view=item&layout=item&id=68&Itemid=368&lang=en),

rezulton se zona e projektit nuk ndërpret zona të mbrojtura dhe monumente të natyrës.

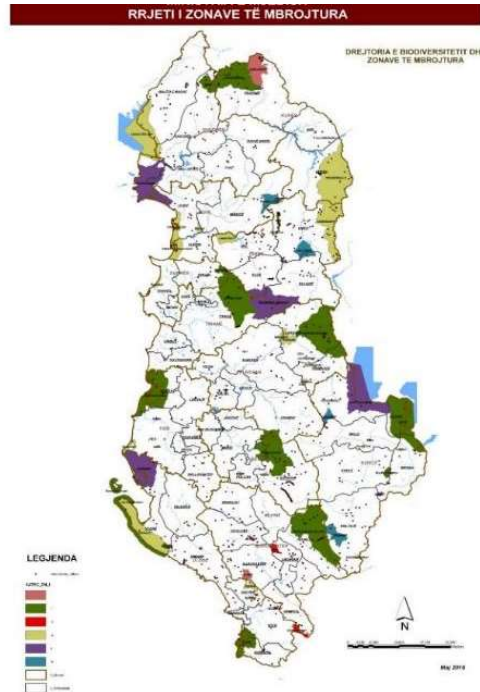


Figura 3-4: Zona e projektit gjendet ne zone urbane , jashte zonave të mbrojtura, larg monumenteve te natyrës.

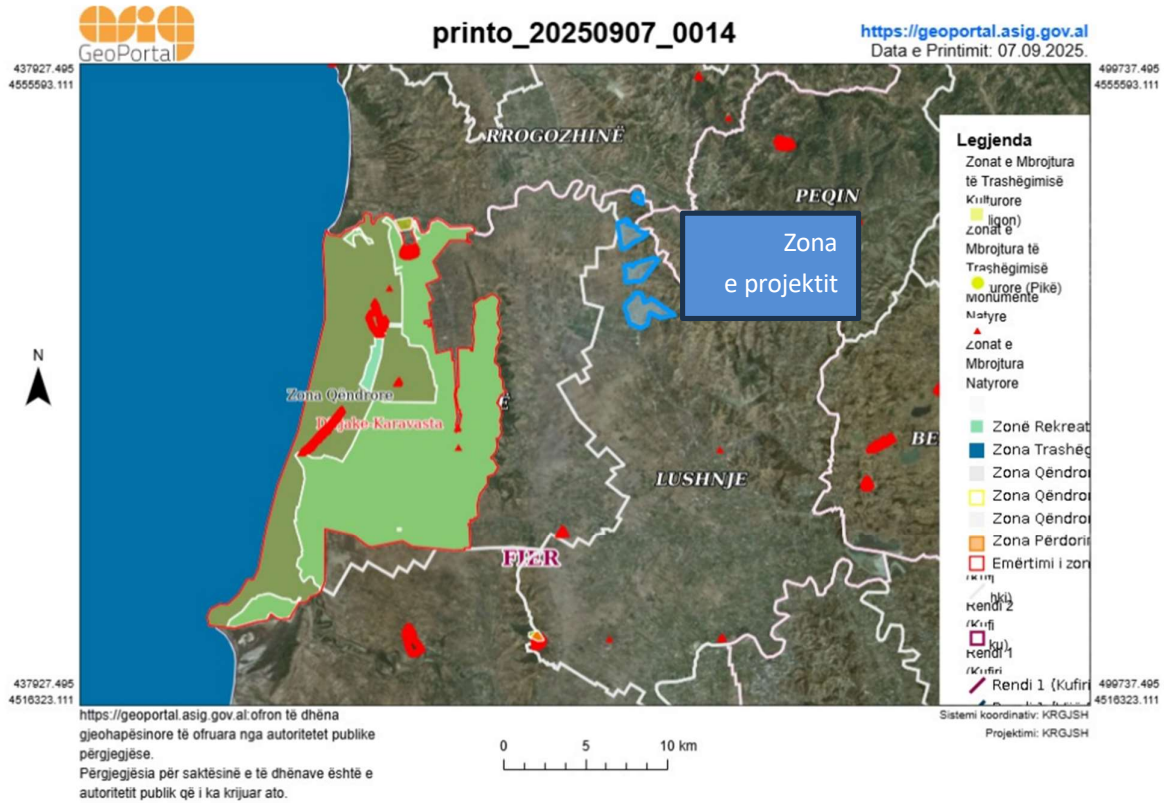


Figura 3-5: Harta e zonave të mbrojtura ndaj zonës së projektit.

Sic shihet projekti ndodhet brenda zones se mborjtur. Objekti **Rrjeti I Ujesjellesit Te Fshatrave Zhame, Gramsh, Konjat, Dushk,Thanasaj Njesia Administrative Dushk, Bashkia Lushnje**, – eshte nje projekt qe parashikon furnizimin me uje te fshatrave. Projekti nuk do te demtoje vlerat peizazhistike te zones se mbrojtur mjedisore dhe perberesve te rendesishem te biodiversitetit dhe natyres.

Ndërtimi me ndërhyrje minimale

Kufizimi i zonës së ndërtimit: Përdorimi i zonave të kufizuara për ndërtim për të shmangur ndërhyrjet në habitatet natyrore jashtë gjurmës së projektit.

Shmangia e ndotjes: Marrja e masave për të kontrolluar ndotjen e ajrit, ujit dhe tokës gjatë fazës së ndërtimit, si p.sh. mbulimi i materialeve ndërtimore dhe krijimi i barrierave për rrjedhjet e sedimentit.

Shmangia e zhurmës: Kufizimi i ndërtimit gjatë orëve të caktuara për të minimizuar zhurmën dhe ndërhyrjet për jetën e egër.

4 VLERËSIM I NDIKIMEVE NEGATIVE TË MUNDËSHME NË MJEDIS NGA PROJEKTI

4.1 Identifikim i ndikimeve të mundshme negative në mjedis të projektit (përfshirë ndikimet në biodiversitet, ujë, tokë, ajër dhe shëndet)

Projektimi i ujesjellesit dhe cdo veprimtari tjetër që zhvillohet në mjedis shoqërohet me pasoja dhe ndikime pozitive dhe negative që janë pjesë e atij kompromisi që shoqëria jonë ka zgjedhur për t'u zhvilluar. Vlerësimi i ndikimeve të mundshme në mjedis të projektit të propozuar është bërë gjykuar mbi faktorët që lidhen me natyrën e veprimtarisë, teknologjinë e përdorur, mënyrën e funksionimit, lëndët e para të përdorura dhe mbetjet e gjenerura, të gjitha nën kontekstin e mjedisit fizik, biologjik dhe socio-ekonomik. Identifikimi i ndikimeve të mundshme në mjedis është analizuar sipas fazave të veprimtarisë si më poshtë:

Sipas natyrës ndikimet klasifikohen në dy grupe të mëdha:

- Ndikime të kthyeshme;
- Ndikime të pakthyeshme;

Të dy llojet e ndikimeve mund të minimizohen në terma relativë ku qëllimi kryesor është mbajtja e ndikimit brenda sipërfaqes së çdo objekti dhe krijimi i kushteve natyrore për të siguruar riaktivizim të proceseve komplekse të natyrës dhe rigjenerim të biodiversitetit.

Vetë natyra e aktivitetit të propozuar dikton ndikime dhe efekte të përhershme ose ndikime mbetëse në karakterin e mjedisit të sapokrijuar përgjatë gjithë tërësisë së tij, për zbutjen e të cilave propozohen masa konkrete.

4.1.1 Metodat e Zbatuara për Parashikimin e Ndikimeve Negative në Mjedis

Për parashikimin e ndikimeve në mjedis grupi hartues është bazuar në:

- Analizimi i vendodhjes së gjurmës së projektit .
- Kërkesa për sipërfaqe /gjurmë të re ose jo;
- Kohezgjatja e fazës ndërtimore të projektit;
- Krijimin e një baze të dhënash me përgjigjet mbi pyetjet lidhur me problematikat mjedisore dhe analizimin e tyre;
- Analizimin e zbatimit të projektit ;
- Informimin dhe konsultime me aktorët e tjerë të interesuar
- Tematika e pyetjeve të cilat formulohen në mënyrë që të identifikohen ndikimet dhe vlerësimi i këtij programi në mjedis janë:
- A ka përputhshmëri të plotë projekti me ligjet dhe rregulloret përkatëse?
- A do të ndikohen nga projekti kushtet sociale-ekonomike të komunitetit pritës dhe shëndeti i banorëve?
- A do të kenë ndonjë ndikim afatgjatë ose të përhershëm në sistemet ekologjike ose pasuritë natyrore të lokalitetit apo ato që paraqesin interes kombëtar ose rajonal?
- Do të ndikohen komponentët e ndryshëm të ekosistemit të zonës?

Analizimi i zbatimit të projektit:

Kjo merr në konsideratë pajisjet, makineritë, lëndët ndihmëse, mënyrën e implementimit të projektit, kohën, afate dhe ekipin e nevojshëm për realizimin e tij.

Faktorët dhe Kriteret që zbatohen në Vlerësimin e Ndikimeve të Mundshme

Për të përcaktuar nëse një ndikim negativ në mjedis, gjatë zbatimit të projektit, duhet të reduktohet apo të zbutet, do të bazohet në një ose më shumë nga faktorët e mëposhtëm:

- Krahasimi me ligjet, rregulloret apo me standardet e pranuar (kombëtare dhe udhëzimet dhe standardet ndërkombëtare)
- Konsultimi me vendimmarrësit përkatës dhe me agjencitë e mjedisit, etj.
- Preferencë të kriterëve të paravendosura, si zonat e mbrojtura apo zona me ndjeshmëri të lartë mjedisore
- Përputhshmëria me objektivat e politikave qeveritare
- Pranueshmëria e zbatimit të programit nga komuniteti lokal dhe nga banorët e zonës ku do të zbatohet programi.
- Mbledhja e sa më shumë informacioneve dhe njohurive lidhur me temën e projektit, nivel sa më i lartë dhe një gjykim sa më të mirë profesional të ekipit të që harton vlerësimin mjedisor
- Njohje dhe vlerësim më të mirë të vlerave të ekosistemit.

4.2 Identifikimi i Ndikimeve të Mundshme Negative në Mjedis

Në mënyrë të përgjithshme do të veçonim këto ndikime potenciale negative të në mjedis:

Faza ndertimore e projektit

- Impakt në tokë
- Impakt në burimet ujore
- Efektet mbi klimën dhe cilësinë e ajrit
- Biodiversiteti
- Ndikimi vizual
- Zhurmat
- Impakti në Trafikun Rrugor
- Impakti ndaj Mjedisëve të Punës dhe Shendetit Human
- Ndikim social
- Gjenerim Mbetjesh

4.2.1 Impakti mbi Tokë

Impakti gjatë fazës së ndertimit

Keto ndikime mund të përfshijnë: zhurmat; ndikimet vizuale, kufizimet në akses; pluhuri i cili ndikon në cilësinë e ajrit, germimi i dherave dhe asgjësimi i pjesëve të tepërta si dhera/ tokë dhe materiale të tjera, rreziqet në zonat ekologjikisht të ndjeshme, flora dhe fauna, etj.

Gjithashtu, ndikime të veçanta që do të konsiderohen gjatë fazës së ndertimit janë ato të lidhura me ndërprerje apo ndryshime në regjimet e shërbimeve ekzistuese të furnizimit me ujë dhe efektet e mundshme në cilësinë e ujit.

Kohëzgjatja e zbatimit të projektit pritet të jetë 6 muaj dhe punimet mund të mos zhvillohen në të njëjtën kohë në të gjithë zonën e projektit, përfituesit mund të ndiejnë vetëm disa nga efektet dhe për një kohë të shkurtër.

Gjatë fazes operacionale :

Ndikimet gjatë fazës së funksionimit të veprave të furnizimit me ujë përfshijnë menaxhimin e qëndrueshem të burimeve për të shmangur shfrytëzimin dhe ndikimet negative në mjedisin përreth.

Pjesa që ka të bëjë me rrjetin shpërndarës, si ndikimet në mjedis dhe shendet nga rrjedhjet apo defektet e mundshme janë minimale gjatë fazës së operimit pasi ofrohet një linjë tubacionesh teresisht i ri.

Studimi i të dhënave bazë mjedisore është përdorur si bazë për përgatitjen e listës së kontrollit që është përshtatur për të analizuar mjedisin për qëllimin e realizimit të projektit.

Ndikimet e mundshme janë klasifikuar në tri faza, si më poshtë:

- Para ndërtimit / përgatitja e projektit teknik, planimetria dhe vendndodhja.
- Ndërtimi
- Funksionim dhe mirëmbajtje

Krahasimi i situatave "me projekt" dhe "pa projekt", është bërë në formën e një matricë për çështjet e ndikimit në mjedis.

Kjo analizë prezanton menjëherë çështjet kryesore mjedisore dhe ndikimet e mundshme mjedisore që mund të jenë pozitive apo negative. Ndikimet janë të klasifikuara:

- Ndikim shumë negativ mjedisor (=),
- Ndikim mjedisor negativ për momentin (—),
- Ndikim mjedisor i papërfillshëm (O)
- Ndikimi pozitiv mjedisor (+).

4.2.2 Impakt në burimet ujore

Impakti gjatë fazës së ndërtimit

Gjatë punimeve nuk pritet të ketë ndotje direkte të burimeve ujore.

Gjatë fazes operacionale, vënies në funksionim:

Nuk pritet të ketë ndikim negativ gjatë fazës operacionale të objekteve të rikonstruara pas përfundimit të procesit ndërtimor.

4.2.3 Efektet mbi klimën dhe cilësinë e ajrit

Impakti gjatë fazës ndërtimore

Efektet mbi klimën, ose më mirë mbi mikroklimën, do të jenë të papërfillshme ose të parëndësishëm, meqenëse nuk parashikohet asnjë ndryshim në nivel mikroklimatik të indikatorëve të ndryshëm.

Ndotja e ajrit (me të kuptojmë prishjen e cilësisë së ajrit përreth) që do rezultojë nga punimet e ndërtimit, të tilla si emetimi i pluhurave nga proceset e punimeve të gërmimit. Ky ndikim do jetë lokal dhe vetëm në fazën e ndërtimit. Gjithashtu edhe gjatë kësaj faze do zbatohen kriteret për të minimizuar këtë impact. Potencialisht do kemi rritje të moderuar të nivelit të PM10 dhe PM2.5 në ajër. Kjo sasi pluhuri do të ndikojë kryesisht mbi cilësinë e ajrit, në afërsi të kantierit ku do të kryhen punime ndërtimi por perkohesisht edhe mbi rritje të grimcave të ngurta në cilësinë e ajrit në perimetrin e zonës së projektit.

Potencialisht do kemi emetime të gazeve nga djegia e karburantit të makinerive dhe pajisjeve që operojnë në kantier (gaze CO₂, SO₂, NO_x, VOC që emetohen nga djegia e karburantëve).

Impaktet në cilësinë e ajrit i referohen fazës ndërtimore dhe mqs kjo faze është relativisht afat shkurtër (4 muaj) , edhe impaktet konsiderohen afatshkurtera dhe kryesisht reversibel.

Gjatë fazes operacionale, vënies në funksionim

Nuk pritet të ketë ndikim negativ gjatë fazës operacionale.

4.2.4 Impakti mbi biodiversitetin

Impakti gjatë fazës ndërtimore:

Potencialisht gjate fazës ndërtimore do kemi demtim,pastrim te vegetacionit per lirimin e sheshit.

Projekti pritet të ketë një ndikim të moderuar në habitatet e zonës. Disa nga ndikimet në zonën e projektit janë:

Pastrim dhe demtim i vegetacionit egzistues ;

Potencialisht do ndikohet edhe bimesia perreth zones se projektit nga emetimi i pluhurave si dhe nga demtimi sporadik i bimesise per shkak te punimeve ndertimore .

Ky impakt vleresohet i perkohshem dhe i moderuar nese zbatohen masat parandaluese mitiguese.

Gjatë fazes operacionale, vënies në funksionim:

Nuk pritet të ketë ndikim në biodiversitet pas përfundimit të proceseve ndërtimore.Sheshi do gjelberohet me bimesi dekorative te cilat do ndikojne pozitivisht jo vetem ne kompesimin e bimesise se demtuar nga faza ndertimore por edhe ne hijezimin dhe freskine e ajrit perreth bllokut te rrugeve.

4.2.5 Impakti Vizual dhe Peizazhi

Impakti nga faza ndertimore:

Si cdo proces pune në fushën e ndërtimit, edhe gjatë fazës ndërtimore të këtij projekti pritet të kemi ndryshime të përkohshme por edhe të përhershme në mjedis, pra ndikim në peisazh. Disa ndikime të përgjithshme janë;

- Ndryshime në pamjen vizuale në sheshin ku do kryhen punimet.

- Ndryshime të pamjes nga instalimi i pajisjeve dhe makinerive të ndërtimit qe do të përdoren dhe do të intalohen perkohesitsh gjatë fazës ndërtimore.

Gjate fazes se ndertimit dhe montimit, demtime të perkoheshme do të ndikojne negativisht në peisazh (psh, prania e grumbujve me dhe, inerte apo materiale te ndertimit). Ky ndikim do te jete i perkohshem afatshkurter por i kthyeshem si ndikim (4 muaj faza ndertimore) .

Gjatë fazes operacionale, vënies në funksionim te rruges :

Nuk pritet të ketë ndikim negativ gjate fazes operacionale: akritektura e zgjedhur eshte ne harmoni me peizazhin perreth dhe e permison me teper ate.

4.2.6 Impakti nga Zhurmat

Faza ndertimore

Lidhur me emetimin e zhurmave gjatë fazës ndërtimore, duhet theksuar se ky ndikim është i përkohshëm afatshkurter 4 muaj dhe i kthyeshem .

Burimet e zhurmës mund të jenë të shumta dhe mund të shkaktohen nga punimet ndërtimore nga pajisjet gjeneratorët, makinerit si eskavatorët, kamionët transportues etj per mobilizimin e kantjerit , punimevet e germimeve nen toke, punimet e rikonstruksionit etj.

Impakti i zhurmës do ndihet në zonën e kantierit dhe në afersi me objektet pranë tyre . Meqense kohezgjatja e ketyre punimeve eshte rreth 4 muaj , ky impakt konsiderohet afatshkurter por reversibel/ i kthyeshem.

4.2.7 Impakti në Trafikun Rrugor

Faza ndertimore

Gjate fazes ndertimore potencialisht trafiku pritet te ndikohet per shkak te levizjes se automjeteve per ne kantjer. Me zbatimin e planit te menaxhimit te trafikut dhe shmangien e levizjes se automjeteve te renda ne kohe piku trafiku ,apo nga rruget me trafik te renduar , ky impakt pritet te moderohet dhe minimizohet .Plani i menaxhimit te trafikiut do hartohet nga kompania zhvilluese dhe do miratohet nga organet kompetente.

4.2.8 Impakti në Trashëgiminë Kulturore dhe Arkeologjike

Faza Ndërtimore

Nuk pritet të ketë ndikim negativ gjate fazes operacionale.

4.2.9 Impakti ndaj Mjedisëve të Punës dhe Shëndetit Human

Impakti nga ndërtimi:

Per parandalimin e ndikimeve negative ne shendet e ne mjedis te veprimtarive ndertimore, te cilat mund te lindin gjate fazes se ndertimit nga mos zbatimi i rregullave të sigurisë në punë, nga mos marrja e masave paraprakë të sigurisë, kompania zbatuese në terren duhet të implementojë një system menaxhimi të shëndetit dhe sigurise në mjediset e punës (HSE), që përcaktohen për veprimtarite ndërtimore sipas legjislacionit përkatës.

Faza pas ndërtimit

Nuk pritet të ketë ndikim negativ pas përfundimit të proceseve ndërtimore;

4.2.10 Ndikimet Sociale

Ndikimet negative sociale faza ndertimore :

Komuniteti potencialisht do shqetesohet perkohesisht gjate fazes ndertimore per shkak te punimeve te cilat lidhen edhe me ndikime potenciale te ngritjes se nivelit te pluhurave perreth rrugeve te punimeve , ngritje te nivelit te zhurmave gjate proceseve specifike te rikonstruksionit , rendim te trafikut per shkak te zenies se rruges gjate fazes se rikonstruksionit .

Keto ndikime negative te komunitetit gjate fazes ndertimore , zbuhen me masat e prarashikuara per zbutjen e ndikimeve ne emetimet ne ajer , zhurma dhe trafik .

Ndikimet Pozitive Sociale

Gjatë projektimit, konsulenti do të tentojë të përmirësojë sa me shumë që të jetë e mundur përvijimin horizontal, duke rritur rrezet e kthesave dhe në profil gjatësor do të përmirësohen pjerrësitë.

Në seksion tërthor rruga do të zgjerohet pothuajse në të gjithë gjatësinë e saj duke shfrytëzuar gjurmen ekzistuese dhe zgjerimin nga kahu i tokave bujqësore duke evituar distancat e vogla të rruges me kanalet e medha kulluese.

4.2.11 Gjenerim mbetjesh

Faza ndërtimore shoqërohet me proceset e gjermimit të cilat në vetvete gjenerojnë masa dherash relativisht të konsiderueshme.

Ndërkoh edhe gjatë fazës ndërtimore do gjenerohen mbetje inerte ndërtimi por edhe mbetje urbane nga aktiviteti human i punonjësve që operojnë për ndërtimin e objektit.

Të dhëna mbi sasi të dherave dhe inerteve që gjenerohen:

Tabela 4-1: Sasi të mbetjeve të gjeneruara nga procesi i ndërtimit të ujesjellesit

Përshkrimi i Punimeve	Njësia	Sasia
Sasia e dherave të gjeneruara nga gjermimet	m ³	45502.87
Prishje struktura betonit	m ³	60
Sasia e dherave ose inerteve të gjeneruara që mund të riperdoren për qëllime të projektit/ mbushje	m ³	23428.34

Sasia e dherave te germimeve qe do duhen te depozitohen	m ³	22074.53
---	----------------	----------

4.3 Shkarkimet në mjedis nga ndërtimi dhe zhvillimi i projektit

4.3.1 Shkarkimet e ujërave të ndotura, gaze , pluhur, zhurma, vibrime dhe mbetje e gjeneruara

Gjatë fazës ndërtimore, fazë e cila është relativisht e limituar deri ne perfundim te projektit, për rrjedhoje edhe shkarkimet në mjedis jane të karakterit të përkohshëm dhe relativisht afatshkurter 4 muaj,janë vlerësuar shkarkimet e pritshme në mjedis si vijon :

- Dhera nga germimet
- Inerteve/asfalte te gjeneruara nga germimet ;
- Mbetje inerte gjatë fazës ndërtimore (mbetje nga ndërtimi);
- Mbetje urbane nga aktiviteti human i kompanise që operon në kantjer;
- Emetime zhurma
- Emetime gaze nga djegia e karburnatit të automjeteve që punojnë në kantier .
- Gjenerim ujra të zeza nga aktiviteti human i punonjësve që operojnë në kantier.

4.3.2 Dherat dhe inerte të gjeneruara nga punimet ndertimore

Referuar projektit teknik është vlerësuar që sasia e dherave të gjeneruara nga proceset e gërmimit është :

- **Sasia e dherave të gjeneruara nga gërmimet per kanalet e tubave dhe objektet =45502.87 m³**
- **Prishje struktura prej betoni =60 m³**

E gjithë sasia e dherave te gërmimit dhe inerteve nga prishja e objektit egzistues do duhet te depozitohet ne prane vendepozitimeve te miratuara nga Bashkia Lushnje dhe Divjake.

4.3.3 Shkarkimet urbane ujëra të zeza , mbetje urbane nga aktiviteti human i punonjësve të përfshire ne projekt

Për ndërtimin e këtij objekti do angazhohen drejtpërdrejt rreth 60 punonjësë ne dite ne varesi me fazat e ndertimore përfshire edhe stafin inxhinierik. Numri i punonjësve do të varioje nga specifikat e ndërtimit dhe kohës së kërkuar për realizimin e një procesi ndërtimor .

Në këto kushte do kemi edhe shkarkime në mjedis nga aktiviteti human i këtyre punonjësve të përshirë në projekt.

Mbetjet urbane te gjeneruara nga aktiviteti human i punonjësve që operojnë në projekti do të grumbullohen dhe menaxhohen nga kompanitë që menaxhojne grumbullimin dhe transportin e mbetjeve urbane.

Meqense projekti ndodhet brenda territorit te Lushnjes, ku do jene edhe ambjentet /zyrat / kantieri i ndertuesit , do preferohet qe ujrart e zeza te gjeneruara per shkak te aktivitetit human te punonjesve te përfshire ne projekt te behet nepermjet rrjetit egzistues te kanalizimeve te ujrave te zeza , pasi egsizton mundesia e perdorimit te tualeteve te ambjeteve lokaleve zyrave prane gjurmes se projektit te cilat jane te lidhura me rrjetin e kanalizimeve te ujrave te zeza te qytetit . Ne te kundert do duhet te perfshihen nenkontraktore te licensuar per menaxhimin e ujrave te zeza nepermjet mini tualeteve portative.

4.4 Informacion për kohëzgjatjen e mundshme të ndikimeve negative të identifikuara

Për të përcaktuar më mirë masat për kontrollin dhe minimizimin e ndikimeve negative të identifikuara gjatë procesit të VNM, në këtë paragraf është bërë një kategorizim i rëndësisë së çdo ndikimi të mundshëm negativ në mjedis të projektit. Ky kategorizim është kryer bazuar në vlerat mjedisore të zonës, legjislacionin mjedisor në fuqi dhe njohuritë mbi teknologjinë dhe teknikën e kryerjes së operacioneve ndërtimore.

4.4.1 Vlerësimi i Rëndësisë së Ndikimeve Negative Mjedisore

Natyrat e ndikimeve mund të kategorizohen në terma të:

- Drejtimit (kahjes)- Pozitive apo negative
- Kohëzgjatjes - Afatgjatë apo afat shkurtër
- Vendndodhjes - Direkt ose indirekt
- Magnitudës - E madhe apo e vogël
- Shtrirjes - E gjerë apo lokale
- Rëndësisë - E madhe apo e vogël

Tabela 4-2: Metodika e vlerësimit të rëndësisë së ndikimeve të mundshme negative në mjedis

Kategoria	Përshkrimi
I ulët	Ndikimi është i përkohshëm, dëmton pak vlera natyrore si në cilësi dhe në sasi (volume). Me përfundimin e operacionit që e shkakton ai nuk jep më efekte në mjedis.
I mesëm	Ndikimi është i përkohshëm por në mungesë të masave kontrolluese dhe menaxhuese mund të shkaktojë ndikime afatgjata në vlerat natyrore. Sipërfaqja që tjetërsohet nuk rikthehet më në gjendjen e saj por zë një raport të pranueshëm me sipërfaqen totale të zonës (koeficienti i tjetërsimit) si dhe tjetërsohet vetëm sipërfaqja ndërtimore e objektit. Ndikimi nuk përfaqëson shkarkime të ndotësve në mjedis
I konsiderueshëm	Ndikimi është i përhershëm dhe del përtej zonës së ndikuar (zhvendosje, ndotje, zhurma e shkarkime në ajër). Ndikimi kompromenton normat e shkarkimeve në mjedis dhe normat e përdorimit të mjedisit
I kthyeshëm	Mbaron efektin me ndalimin e shkakut dhe mjedisi i ndikuar rifiton gjendjen e tij natyrale. Dëmton vlera/zona të mbrojtura dhe unikale
Pjesërisht i kthyeshëm	Efekti vazhdon pjesërisht edhe pas ndërprerjes së shkakut që e shkakton atë. (vazhdon efektin negativ në mjedis pjesërisht)
I pakthyeshëm	Pasojat e ndikimit janë të pakthyeshme (vazhdojnë efektin negativ në mjedis) edhe pasi përfundon veprimi që shkakton ndikimin

Për të identifikuar sistematikisht ndikimet që lidhen me ndërtimin e objektit të propozuar, është ndërtuar një matricë e ndikimit e cila vendos përballë aktivitetet kryesore të projektit kundër faktorëve relevantë mjedisorë.

4.4.2 Pesha , volumi ,kumulativiteti dhe kohëzgjatjen e mundshme të ndikimeve negative të identifikuara

Tabela ne vijim paraqet matrica e ndikimeve në mjedis në fazën e ndërtimit

Tabela 4-3: Matrica e Ndikimeve në Mjedis në Fazën e Ndërtimit

	Aktiviteti/ Impakti	Drejtimi (kahja)		Kohëzgjatja			Burim i impaktit		Magnituda			Shtrirja		Rëndësia		
		Pozitiv	Negativ	Afat gjate	Afat mesem	Afat shkurter	Direkt	Indirekt	Madhe	Mesme	Vogel	E Gjerë	Lokale	Madhe	Mesme	Vogel
A	Transporti i materialeve për në objekt															
	Emetime Pluhuri gjate ngarkimit, transportit të materialeve		X			X	X				X		X			X
	Emetime te gazeve të makinave të transportit të materialeve;		X			X	X				X		X			X
	Rendim i trafikut nga qarkullimi i automjeteve		X			X	X				X		X		X	
B	Punime ndertimore të objektit															
	Zhurma, vibrime		X			X	X				X		X			X
	Pluhuri		X			X	X				X		X			X
	Tjëtërsim në përdorimin e tokës									ska						
	Emetime te gazeve të makinerive që operojnë në objekt		X			X	X				X		X			X
	Pamja vizuale		X			X	X				X		X			X
	Gjenerimi i dherave nga gërmimet		X				X				X		X			X
	Gjenerimi i mbetjeve urbane nga aktiviteti human i kompanisë		X			X	X				X		X			X
	Gjenerim i mbetjeve inerte nga ndertimi(mbetje ndertimore)		X			X	X				X		X			X
	Gjenerimi i ujërave të zeza nga aktiviteti human i kompanisë		X			X	X				X		X			X
	Ndotje e tokës si pasojë e avarive të mekanike në zonën e projektit		X			X	X				X		X			X
	Impakt në vegjetacion egzistues gjatë fazës së ndërtimit		X			X	X				X		X			X
	Krijimi i vendeve të punës	X				X	X			X			X			X
	Zhvillimi i zonës urbane	X		X			X			X		X				X
	Pamja vizuale e zonës pas ndertimit te rrugeve.	X		X			X			X						X

Ndikimet negative ne mjediset natyrore							
Ndikimet negative ne toke dhe relief							
r	Burimet e rrezikut/ndikimit	Zona qe do te preket	Domethenia e ndikimit/Rrezikut		Mund te zbutet	Nuk mund te zbutet	Magnituda e ndikimit
			Efektet I Ndikimit	Kohezgjatja e ndikimit			
.0	Ndryshime ne topografine e zones e shkaktuar nga germimet dhe hedhjet/depozitimet	Territori dhe mjediset perreth	Efekte te mesme per shkak te ndryshimeve mjaft te vogla	Afat shkurter	Po		3
.0	Ngjeshje dherash dhe ndotje gjate ndertimit	Territori i zones ne ndertim	Efekte te vogla	Afat shkurter	Po		3
.0	Kontaminime te dherave nga mbetjet gjate punimeve, nevojat biologjike te punonjesve, mbetjet e tjera ushqimore dhe paketimet, plastikate etj	Kampet e punes, parkingjet dhe territoret e punes etj	Efekte te larta	Afat Mesem	Plote sisht		2
.0	Erozion toke dhe rrezik rreshkitjeje	Territori i zones ne ndertim	Efekte te mesme	Afat shkurter	Plote sisht		1
.0	Humbje e mbuleses se gjelber dhe shkaterrim I formacioneve te dherave	Territori i zones ne ndertim	Efekte te mesme	Afat mesem	Pjese risht		1
.0	Ndotje ne zonat ku do te depozitohet apo hidhen mbetjet nga punimet e germimet	Zona te rastesishme ku mund te ndodhin depozitime ilegale	Efekte te larta	Nuk mund te percaktohet (varet nga receptori)	Plote sisht		3
.0	Rrezik - Kontaminim I tokave nga ndotjet aksidentale	Territoret e punimeve, rruget e transportit etj.	Efekte te mesme	Nuk mund te percaktohet	Pjese risht		2
.0	Mbishfrytezim I territoreve nga do te merret lenda e pare (p.sh rerat, zhavorri etj)	Zonat per shfrytezim, brijet detare, lumore apo guroret	E pa percaktuar	Afat mesem	Plote sisht		2
Ndikimet ne ujrat siperfaqesore dhe nentokesore							

r	Burimet e ndikimit/rrezikut	Zona qe do te preket	Domethenia e ndikimit/rrezikut		Mund te zbutet	Nuk mund te zbutet	Magnituda e ndikimit
			Efektet e ndikimit	Kohezgjatja e ndikimit			
.0	Ndotja e ujrave sipërfaqesore e nentokesore nga materialet e ndotura te germuara	Te gjitha territoret ku do te punohet	Te larta	E Mesme	Po		2
.0	Ndotja nga perhapja aksidentale e lendes se kontaminuar organike/ujrave te zeza	Territori ku do te punohet	Te larta	Afat mesem	Pjeserisht		2
.0	Ndotje e ujrave sipërfaqesore e nentokesore nga mbetjet organike, bojrat kimike, etj	Kampet e punes	Te larta	Afat mesem	Pjeserisht		2
.0	Ndryshime per kapacitetin uje-kembyes nga ngjeshja e tokes	Ne territoret ku do te punohet	Te ulta	Afat Shkurter		Po	1
.0	Ndryshime ne rrjedhjet sipërfaqesore per shkak te punimeve te ndertimit dhe operimit	Territori I projektit	Te ulta	Afat mesme		Po	3
.0	Ndotje apo kontaminim I ujrave sipërfaqesore dhe nentokesore nga rrjedhjet natyrore te ujrave te ndotura prej depozitimeve te papershtatshme te lendeve te ndotura te germuara, mbetjeve nga punimet, nga permbytjet e zonave te depozitimeve, etj	Territoret e punes	Te Mesme	Afat mesme	Pjeserisht		2
.0	Ndotje aksidentale nga rrjedhjet e hidrokarbureve	Ne rruget e transportit, kampet e punes apo parkinget	Te Mesme	E papercaktuar	Pjeserisht		3
Ndikimet negative ne ajer							
r	Burimet e ndikimeve/rreziqeve	Zonat qe mund te preken	Domethenia e Rrezikut/Ndikimit		Mund te zbutet		

			Efektet e ndikimit	Kohezgjatja e ndikimit		Nuk mund te zbutet	Magnituda e ndikimit
.0	Ndotje nga aromat, infeksione/rreziqe ne shendet nga materialet e germuara, carjet aksidentale te tubacioneve etj	Territoreku do te punohet	I Mesem	Afat shkurter	Po		2
.0	Zhurma nga ngjeshjet e dherave, kompresoret e gjeneroret, trafiku etj	Territoret ku do te punohet	I Mesem	Afat Mesem	Pjeserisht		3
.0	Ndotje e ajrit nga shkarkimet e makinerive me motor, gjeneroret etj	Territoret ku do te punohet	I Mesem	Afat mesem	Pjeserisht		3
Ndikimet negative ne habitatet dhe biodiversitet							
r	Burimet e ndikimeve/rreziqeve	Zonat qe mund te preken	Domethenia e rrezikut/ndikimit		Mund te zbutet	Nuk mund te zbutet	Magnituda e ndikimit
			Efektet e ndikimit	Kohezgjatja e ndikimit			
.0	Largim/demtim I specieve me status te vecante (gjueti e paligjshme, vrasje aksidentale)	Zona ne ndertim dhe perreth	- Efekte te mesme	Afat mesem	Po		1
.0	Demtim/shkaterrim dhe fragmentizim habitatesh	Zona ndertim dhe perreth	- Efekte te mesme	Afat mesme	Po		1
.0	Ndryshim I rrjedhave ujore dhe demtim I habitateve	Zona ne ndertim dhe perreth	- Efekte te mesme	Afat mesme	Po		1
Shendet, ruajtje dhe sigurim							
r	Burimet e ndikimeve/rrezikut	Zonat qe preken	Domethenia e ndikimit/rrezikut		Mund te zbutet	Nuk mund te zbutet	Magnituda e ndikimit
			Efektet e ndikimit	Kohezgjatja e ndikimit			
.0	Demtimi I kushteve normale te higjenes nga ndotja e ajrit, tokes dhe ujit	Punetoret dhe personat qe jetojne apo ushtrojne aktivitet	- Efekte te larta	Afat shkurter	Pjeserisht		3

		ne/perreth territoreve te punes					
.0	Rrezikimi I jetes apo sigurise nga aksidentet	Punetoret dhe personat qe jetojne apo ushtrojne aktivitet ne/perreth territoreve te punes	- Rrezik me efekt te larte	Afat shkurter/mesem	Po		3
.0	Pengimi I aksesibilitetit me sherbimet e emergjences ne rast semundjesh te papritura, plagosjesh, zjarri, etj.	Zonat perreth qe do te jetë në rikonstruksion	Rrezik I larte	Afat mesem	po		3
Ndikime ne vlerat arkeologjike, historike, kulturore apo fetare							
r.	Burimet e ndikimeve/rrezikut	Zonat qe preken	Domethenia e ndikimit/rrezikut		Mund te zbutet	Nuk mund te zbutet	Magnituda e ndikimit
			Efektet e ndikimit	Kohezgjatja e ndikimit			
	Rrezik - Demtime aksidentale te vlerave arkeologjike, historike, kulturore apo fetare	Te pa identifikua	Te panjohura	E panjohur	Po		2

Tabela 5.2 Ndikimet negative gjate fazes se operimit/mirembajtjes

Ndikimet negative ne mjediset natyrore							
Ndikimet negative ne toke dhe relief							
r	Burimet e rrezikut/ndikimit	Zona qe do te preket	Domethenia e ndikimit/Rrezikut		Mund te zbutet	Nuk mund te zbutet	Magnituda e ndikimit
			Efektet e ndikimit	Kohezgjatja e ndikimit			
.0	Kontaminime aksidentale te dherave dhe tokes nga demtimet e rrjetit apo keq funksionimi i projektit etj	Zona ne ndërtim dhe perreth	Efekte te larta	Afat Mesem	Po		1

.0	Ndotje ne zonat ku do te depozitohet apo hidhen mbetjet nga punimet e mirembajtjes apo shllamet	Zona te rastesishme ku mund te ndodhin depozitime ilegale	Efekte te larta	Nuk mund te percaktohet (varet nga receptori)	Po		1
Ndikimet ne ujrat siperfaqesore dhe nentokesore							
r	Burimet e ndikimit/rrezikut	Zona qe do te preket	Domethenia e ndikimit/rrezikut		Mund te zbutet	Nuk mund te zbutet	Magnituda e ndikimit
			Efektet e ndikimit	Kohezgjatja e ndikimit			
.0	Ndotja e ujrave siperfaqesore e nentokesore nga materialet e ndotura te germuara apo debris gjate mirembajtjes	Te gjitha territoret ku do te mirembahet	Te larta	Afat shkurter	Po		1
.0	Ndotje e ujrave siperfaqesore e nentokesore nga mbetjet organike, bojrat kimike, gjate mirembajtjes	Te gjitha territoret ku do te mirembahet	Te mesme	Afat shkurter	Po		1
.0	Ndotje apo kontaminim I ujrave siperfaqesore dhe nentokesore nga rrjedhjet natyrore	Territoret ku do te punohet	Te Mesme	Afat shkurter	Pjeserisht		2
.0	Ndotje aksidentale nga rrjedhjet e hidrokarbureve	Ne rruget e transportit	Te Ulta	E shkurter	Pjeserisht		1
Ndikimet negative ne ajer							
r	Burimet e ndikimeve/rreziqeve	Zonat qe mund te preken	Domethenia e Rrezikut/Ndikimit		Mund te zbutet	Nuk mund te zbutet	Magnituda e ndikimit
			Impact effects	Impact duration			
.0	Ndotje nga aromat, infeksione/rreziqe ne shendet nga materialet e germuara, carjet aksidentale te tubacioneve etj	Territoret ku do te punohet	I mesem	Afat shkurter	Po		1
Shendet, ruajtje dhe sigurim							

r	Burimet e ndikimeve/rrezikut	Zonat qe preken	Domethenia e ndikimit/rrezikut		Mund te zbutet	Nuk mund te zbutet	Magnituda e ndikimit
			Efektet e ndikimit	Kohezgjatja e ndikimit			
.0	Dentimi I kushteve normale te higjenes nga ndotja e ajrit, tokes dhe ujit gjate punimeve te mirembajtjes	Punetoret dhe personat qe jetojne apo ushtrojne aktivitet ne/perreth territoreve te punes	- Efekte te larta	Afat shkurter	Po		1
.0	Rrezikimi I jetes apo sigurise nga aksidentet	Punetoret dhe personat qe jetojne apo ushtrojne aktivitet ne/perreth territoreve qe mirembahen	- Rrezik me efekt te larte	Afat shkurter/mesem	Po		1
.0	Pengimi I aksesibilitetit me sherbimet e emergjences ne rast semundjesh te papritura, plagosjesh, zjarri, etj.	Zonat perreth qe do te mirembahet	Rrezik I ulet	Afat shkurter	Po		1
Konflikte sociale-ekonomike							
r.	Burimet e ndikimeve/rrezikut	Zonat qe preken	Domethenia e ndikimit/rrezikut		Mund te zbutet	Nuk mund te zbutet	Magnituda e ndikimit
			Efektet e ndikimit	Kohezgjatja e ndikimit			
.0	Pengime te shperndarjes se mallrave, aktiviteteve dhe furnizimeve ne markete dhe sherbime te tjera	Zonat perreth qe do te mirembahet	Efekte ulta	Afat shkurtra	Po		1

Faza	Cfare (eshte parametri qe do te monitorohet?)	Ku (eshte parametri qe do te monitorohet?)	Si (do te monitorohet parametri?)	Kur (Percak to frekuencen apo vazhdueshmerine?)	Pse (Duhet te monitorohet parametri?)	Kosto ja (Ne rast se nuk eshte perfshire ne buxhet)	Kush (eshte pergjegjes per monitorimin?)
Gjate Ndertimit/rehabilitimit	Njoftimi dhe informimi I punonjesve dhe komunitetit per rendesine e mbrojtjes se mjedisit dhe shendetit	Ne zonat ku ndertohet	Mbajtja e nje logoje te njoftimit te punetoreve dhe komunitetit, perpjekjet per informim, lejet e marra, raportet e mbikqyresit per pershtatshmerine e zbatimit me planin e menaxhimit, ruajtjen e punetoreve dhe ankimimet e mundshme Shenjat dhe tabelat apo dokumentimet e njoftimeve e informimeve duhet e inspektohen edhe nga ana vizuale.	Vazhdi misht gjate punimeve te ndertimit	Per tu siguruar se veprimet kryhen ne perputhje me kerkesat e ruajtjes se shendetit dhe mbrojtjes se mjedisit.	Perfshihet ne koston e mbikqyrjes	Kontra ktori per zbatimin dhe mbikqyresi per identifikimin dhe raportimin
Gjate Ndertimit/rehabilitimit	Monitorimi I ndotjeve nga rrjedhjet, shkarkimet etj, Analizat fiziko kimike dhe sasore(volumet)	Ne zonat e ku do te nderhyet	Sipas kerkesave te Institutit te Shendetit Publik dhe Drejtorise se Higjenes	Sipas nderhyrjeve	Per tu siguruar referencen e cilesise se mjedisit gjate nderhyrjes dhe pas tij	Perfshire ne koston operacionale	Institutet e percaktuara nga legjislacioni Shqipotar
Gjate Ndertimit/rehabilitimit	Cilesia e tokave dhe ajrit	Ne zonat ku ndertohet apo nderhyet dhe territoret perreth	Inspektim visual, aromatic dhe degjimor i gjenerimit te pluhurave, te zhurmave, aromave te	Vazhdimisht gjate ndertimit dhe rregullimeve	Per tu siguruar se veprimet kryhen ne perputhje me kerkesat e ruajtjes	Perfshire ne koston e monitorimit (buxhet) dhe	Zbatimin kontraktori, ndersa mbikqyrjen

Faza	Cfare (eshte parametri qe do te monitorohet?)	Ku (eshte parametri qe do te monitorohet?)	Si (do te monitorohet parametri?)	Kur (Percak to frekuencen apo vazhdueshmerine?)	Pse (Duhet te monitorohet parametri?)	Kosto ja (Ne rast se nuk eshte perfshire ne buxhet)	Kush (eshte pergjegjes per monitorimin?)
			padeshirueshme, rrjedhjeve te palejushme, mbetjeve te ngurta ne vende te papershtatshme, sigurimi qe grumbulluesi dhe larguesi i mbetjeve eshte nje kompani e licensuar, identifikimi i djegjeve ilegale etj		se shendetit dhe mbrojtjes se mjedisit.	kosto e mbikqyrjes	dhe raportimin mbikqyresi
Gjate ndertimit/rehabilitimit	Niveli I zhurmave	Ne territoret e punes dhe perreth tyre	Nepermjet shqisave, mbledhjes se ankesave dhe nese duhet nepermjet matjeve	Vazhdimisht gjate punimeve	Sigurimi nese zhurmat jane nen nivelet e lejuara	Kosto e Kontraktuesit dhe raportimi kosto e mbikqyresit	Kontraktori per matje dhe mbikqyresi per raportim
Gjate ndertimit/rehabilitimit	Cilesia e ujrave	Ne territoret e punes dhe perreth tyre, si dhe ne mjediset pritese	Inspektime vizuale dhe pas konstatimit, nese duhet matje dhe analiza kimike	Vazhdimisht gjate punimeve	Per tu siguruar per cilesine e ujrave dhe nevojen per menaxhim te tyre	Kosto e kontraktorit dhe e mbikqyresit	Kontraktori per matje dhe mbikqyresi per raportim
Gjate ndertimit/rehabilitimit	Menaxhim mbetjesh	Ne territoret e punes dhe perreth tyre, si dhe ne mjediset pritese	Inspektime vizuale per ndarjen e mbetjeve, mbikqyrja e marrjes prej kompanive te grumbullimit.	Vazhdimisht gjate punimeve	Per tu siguruar se nuk ka rrezik nga ndotjet dhe infeksionet gjate punimeve	Duhet perfshire ne koston e kontraktorit dhe mbikqyresit	Kontraktori per zbatim dhe mbikqyresi per konstatim e raportim
Gjate ndertimit/rehabilitimit	Demtimi I vegjetacionit dhe habitateve specifike	Ne territoret e punes dhe perreth tyre	Inspektime vizuale	Vazhdimisht gjate punimeve	Per tu siguruar se nuk eshte demtuar	Kosto e mbikqyresit	Kontraktori per zbatim dhe mbikqyresi

Faza	Cfare (eshte parametri qe do te monitorohet?)	Ku (eshte parametri qe do te monitorohet?)	Si (do te monitorohet parametri?)	Kur (Percak to frekuencen apo vazhdueshmerine?)	Pse (Duhet te monitorohet parametri?)	Kosto ja (Ne rast se nuk eshte perfshire ne buxhet)	Kush (eshte pergjegjes per monitorimin?)
					vegjetacioni apo habitatet e vecanta		per konstatim e raportim
Gjate ndertimit/rehabilitimit	Grumbullime, rrjedhje apo derdhje te bojrave, karburanteve, vajrave dhe materialeve te tjera ndotese	Ne kantier apo territoret ku punohet	Sigurimi me anen vizuale se materialet jane grumbulluar dhe/apo larguar ne menyre korrekte dhe nka shkarkime, rrjedhje etj	Vazhdimisht gjate punimeve	Per ndalimin apo minimizimin e rrezikut te ndotjeve nga kontaminues te rrezikshem	Kosto e mbikqyresit	Kontraktori per zbatim dhe mbikqyresi per konstatim e raportim
Gjate ndertimit/rehabilitimit	Gjetjet e rastesishme	Zona ku do te punohet	Nepermjet I nspektimit	Vazhdimisht gjate punimeve	Per tu siguruar per menaxhim te pershtatshem te gjetjeve te rastesishme	Kosto e mbikqyresit	Kontraktori per zbatim dhe mbikqyresi per konstatim e raportim
Gjate operimit/mirembajtjes	Mbledhje dhe menaxhim mbetjesh	Zona ku do te punohet	Inspektim vizual	Vazhdimisht	Per tu siguruar se nuk ka rrezik ndotja prej mbetjeve	Kosto operacionale	Operatori
Gjate operimit/mirembajtjes	Monitorimi I cilesise se tokes dhe ajrit ne vendet e/prane aksidenteve qe kerkojne mirembajtje Analiza fiziko-kimike	Zona ku do te punohet	Nepermjet inspektimit dhe nese shihet e nevojshme edhe analizave fiziko-kimike	Kur ka aksidente dhe avari	Per te vleresuar nivelin dhe shtrirjen e ndotjes dhe parandaluar/mini mizuar efektet negative te saj	Kosto operacionale	Operatori
Gjate operimit/mirembajtjes	Cilesia e ujrave ne zonen e projektit	Ne te gjitha zonen e projektit	Analizat e metaleve te renda dhe ato organike	Vazhdimisht	Per te vleresuar eficiencen e objektit	Kosto operacionale	Operatori

4.7 Të dhëna për shtrirjen e mundshme hapësinore të ndikimit negativ në mjedis, që nënkupton distancën fizike nga vendndodhja e projektit dhe vlerat e ndikuara që përfshihen në të

Per shkak te karakterit te projekti, sipërfaqësisë se sheshit te ndërtimit relativisht i kufizuar , referuar proceseve te punës , makinerive dhe pajisjeve qe do perdoren duke zbatuar masat parandaluese , reduktuese dhe rehabilituese te ndikimeve potenciale negative te vlerësuara te sugjeruara per tu zbatuar sipas kësaj VNM , nuk pritet qe impaktet e vlerësuar negative te kenë shtrirje hapësinore përtej zonës se projektit .

Ato jane parashikuar te minimizohen dhe lokalizohen ne sheshin e ndërtimit dhe jane vlersuar jo signifikante ne zonën përreth sheshit te projektit .Tabela si më sipër jep një pasqyrë edhe të shtrirjes së ndikimeve në hapësirë dhe kohë.

4.8 Mundësitë mbi rehabilitimin e mjedisit të ndikuar nga projekti

Gjate kryerjes se operacioneve te ndertimit do te kete krijim te mbetjeve inerte, dherave si rezultat i punimeve te ndryshme.Keto klasifikohen si mbetje ndertimore nese lind nevoja e depozitimit apo zhvendosje nga zona ne nje siperfaqe tjeter.Shoqeria qe do te zbatoje projektin duhet te planifikoje qarte menyren e administrimit te inerteve per te menjanuar mundesine e depozitimit te tyre ne vende te papershtatshme.Nje pjese do te perdoret per mbushjen dhe rehabilitimit e zonave ku jane kryer germime , pjesa qe mbetet do te depozitohet ne vende te caktuara per te cilen investitori do te bjere dakort me organet e pushtetit vendor. Kompania do te marre te gjitha masat per depozitimin e tyre ne vende te posacme, te cilat ne perfundim do te rehabilitohet nga pikepamja mjedisore se bashku me siperfaqet e tjera qe do te mbushen .

Gjate aktivitetit duhet te mbahen parasysh kerkesat e Ligjit nr.156 datë 10.10 2013, Per disa ndryshime ne ligjin nr.10463, datë 22.9.2011 “Për menaxhimin e integruar të mbetjeve” dhe VKM nr. 575 date 24.06.2015 “Per miratimin e kerkesave per menaxhimin e mbetjeve inerte”.Pjesa e dherave qe do te shperndahen ne siperfaqe depozitimi do te ngjeshet dhe do te mbillet me shkurre dhe bimesi vendase ne menyre qe fenomeni errodues nga shirat dhe ujerat te parandalohet, po ashtu bimesia qe duhet te mbillet duhet te jete autoktone per te mos thyer pejsazhin karakteristik te zones.Keto punime do kryhen ne mbyllje te cdo procesi operacional sipas planit te punimeve respektive;

4.8.1 Mundësinë e kthimit të mjedisit të ndikuar të sipërfaqes në gjendjen e mëparshme

Duke marrë në konsideratë që gjelbërimi egzistues është kryesisht bimësi dekorative e kultivuar per qellime gjelberimi , ne fazen e rehabilitimit rekomandohet perzgjedhja e bimesise , pemeve palma kryesisht dhe tapet bari, qe krijon një ambient natyror të gjelberuar shume te mire ne funksion te gjelberimit total te qytetit , referuar gjendjes para fillimit të punimeve te rikonstruksionit.

4.8.2 Kostot financiare të përafërta për rehabilitimin

Në përfundim të proceseve ndërtimore do duhet të bëhet rehabilitimi i zonës së ndikuar e cila përfshin:

- Demobilizim të kantjerit
 - Largim të pajisjeve makinerive nga kantjeri
 - Sheshim i sheshit , pastrimi saj .
-

5 MASAT E MUNDSHME PËR SHMANGIEN DHE ZBUTJEN E NDIKIMEVE NEGATIVE NË MJEDIS

5.1 Impakti mbi Tokë

Masa parandaluese të rekomanduara për tu zbatuar:

Sasia e dherave dhe inerteve të gjeneruara nga proceset e germimit fillimisht do depozitohet, ruhet në afërsi me zonën e germimit dhe meqë pjesa më e madhe e tyre do duhet të depozitohet në landfill ato do dergohen menjëher në shesh depozitimet e miratuara sipas marrveshjes me bashkinë Lushnje dhe Divjake.

Për të parandaluar kontaminimin e tokës nga ndonjë derdhje, pikim i hidrokarbureve nga makinerit, automjetet gjatë manovrimeve, enët që mbajnë kimikate, hidrokarbure, vajra etj do të pajisen me një kontenier ekstra, e cila vendoset në kontakt me tokën për të shmangur kontaktin e drejtpërdrejt të enëve, bidonave me vajra, hidrokarbure apo kimikate të ndryshme me tokën.

Një komplet (spill kit) me të gjitha mjetet e nevojshme për të pastruar çdo pikim, rrjedhje aksidentale të mundshme të këtyre kimikateve, do gjendet në gadishmëri në kantier për të vepruar në raste të ndodhjes së një incidenti kontaminimi.

5.2 Impakt në burimet ujore

Gjatë fazes operacionale :Nuk pritet të ketë ndikim negativ gjatë fazes operacionale si dhe pas përfundimit të procesit ndërtimor të rruges.

5.3 Impakti në Cilësinë e Ajrit

Gjatë fazës ndërtimore

Masa parandaluese: Projekti i ndërtimit është parashikuar të zbatohet të gjitha masat për të reduktuar sa më shumë ndikimet negative në mjedis. Punimet e germimit do të kryhen duke bërë lagje me ujë të sipërfaqes për të ulur emetimin e grimcave të pluhurit, si dhe vecimin apo menjanimin e të gjitha mbetjeve të ngurta të rezultuara gjatë proceseve të germimit.

Përdorimi me efikasitet i makinerive që konsumojnë karburant për të ulur konsumin e panevojshëm të lëndës djegëse dhe për rrjedhojë duke ulur dhe sasinë e emetimeve të CO₂, SO₂, NO_x, VOC që emetohen nga djegia e karburantëve. Ndotja potenciale e ajrit si pasojë e operacioneve të ndërtimit vlerësohet të mos i tejkalohet normat e cilësisë së ajrit për qendrat e banuara që përcaktohen në VKM nr.803 datë 04.12.2003 “Për normat e cilësisë së ajrit”.

Lagja e sheshit të ndërtimit, spërkatja me ujë do të përdoret për minimizimin e pluhurit. Spërkatja do të kryhet atëherë kur është e nevojshme, për shëmbull kur janë kushtet e motit të thatë dhe/ose erëra të forta.

Ujërat e përdorur për këtë qëllim duhet të përdoren në sasi të cilat nuk do të rezultojnë në krijimin e rrjedhave.

Kufizimi në minimum i disa aktiviteteve siç janë germimi dhe levizja e makinave gjatë erërave të forta.

Reduktimi i shpejtësisë së lëvizjes në një nivel ku ngirja e pluhurave është minimale.

Ujitja (me zorrë) e agregatit dhe grumbulli të materialeve gjatë erërave të forta.

Grumbulli i dherave/inerteve duhet të pozicionohet në një mënyrë që nuk është e cënueshme ndaj erozionit të erës.

Burimi i ujit :I gjithë uji për qëllimin e kontrollit të pluhurit do të nxirret nga burime të vlerësuar dhe aprovuar. Kontraktori do të regjistrojë sasinë e ujit të përdorur.

Transportuesit e materialeve të lehta duhet të sigurojnë që operacionet e tyre nuk paraqesin problem nëpërmjet derdhjes së materialit ose krijimit të pluhurave. Është e rekomandueshme që ngarkesa e të gjitha makinave të transportit të jenë të mbuluara me mushama kundër ujit.

Të gjithë kamionat ose makineritë që largojnë dherat nga sheshi duhet të kenë kazanët ngarkues të mbuluar me mushama për të parandaluar gurët dhe dherat të bien në sipërfaqet e rrugëve ose të shkaktojnë shqetësime për personat në afërsi.

Automjetet nuk lejohen të dalin në rrugët e asfaltura të qytetit me goma me balte. Ato duhet të pastrohen brenda sheshit të kantierit para daljes së tyre në rrugët e asfaltuara të qytetit. Makinat do të lahen dhe pastrohen brenda kantierit para se të dalin në rrugët e qytetit.

Tabela 5-1: Normat e cilësisë së ajrit për qëndrat e banuara

Standarti	PM10 ($\mu\text{g}/\text{m}^3$)	TSPM ($\mu\text{g}/\text{m}^3$)	SO ₂ $\mu\text{g}/\text{m}^3$	VOC $\mu\text{g}/\text{m}^3$	NO ₂ $\mu\text{g}/\text{m}^3$	CO $\mu\text{g}/\text{m}^3$	O ₃ $\mu\text{g}/\text{m}^3$
Directive 2008/50/EC of the European Parliament and of the Council of 21 May 2008 on ambient air quality and cleaner air for Europe	60	100	40	5	40	1000	120
VKM Nr.803, date 4.12.2003 "Per normat e cilësisë së ajrit në mjedis"	60	140	60	5	60	2000	65

5.4 Impakti mbi biodiversitetin

Sipërfaqja rekreative e gjelberimit do gjelberohet serisht me bime të ngjashme me ato e zonës përreth objektit. Kjo do të kompensojë demtimin e durrave për shkak të proceseve të rehabilitimit por do të lehtësojë edhe me shumë zonën e gjelber përreth.

5.5 Impakti Vizual dhe Peizazhi

Masat parandaluese :

Sistemimi i materialeve brenda kantierit të punës dhe largimi i mbetjeve inerte të gjeneruara për në destinacionin përfundimtar janë masa të tjera zbutëse për reduktimin e impaktit vizual.

Faza pas përfundimit të proceseve të ndërtimit.

Pamja vizuale e zonës pas ndërtimit të rrugës do të lehtësohet ndjeshëm.

5.6 Impakti nga Zhurmat

Masat parandaluese:

- Përdorimi i makinerive dhe pajisjeve që emetojnë zhurmë brenda standarteve të lejuara sipas katalogut të deklaruar të prodhuesit.
- Përdorimi i veshjeve mbrojtëse për pajisje (si gjeneratore etj) që janë burime të konsiderueshme të zhurmave, për të reduktuar nivelin e emetimit të tyre. Izolim akustik i objektit mund të bëjë dhe nivelin e arritur të zhurmës shumë të ulët dhe prania e pajisjeve të kuptueshme të emeton zhurmën.
- Vendosja e pajisjeve, makinerive që emetojnë zhurmë në drejtimin e duhur e cila do të lehtësojë, reduktonte përhapjen e zhurmave ndaj një drejtimi objekti tjetër më të ndjeshëm ndaj zhurmave.
- Bazuar edhe në referencat ndërkombëtare vlerësohet se zhurmat teknologjike nga mjetet e rënda e japin efektin e tyre kumulativ deri në një reze prej 150 - 200m në varësi edhe të konfigurimit natyror të terrenit i cili luan rolin e një barriere natyrore etj. Për rrjedhojë pritet që të ndikohen negativisht nga zhurmat e pajisjeve të rënda si eskavatorë, kamionë etj, objektet shumë afër zonës së projektit (150-200 m).

-
- Perdorimi i teknikave dhe i pajisjeve konform standarteve të BE që emetojnë nivele zhurme brenda nivelit të lejuar (sipas patentës së prodhuesit) do të minimizoj ndikimin e tyre në mjedis;
 - Mirembajtje e pajisjeve dhe makinerive që janë burime emetimit
 - Monitorimi i niveleve të zhurmave
 - Aplikimi i brezave mbrojtës në raste kur vihet re nivele të larta zhurme

5.7 Impakti në Trafikun Rrugor

Masa parandaluese:

- Plan menaxhimi i trafikut .
- Përdorim i sinjalistikës rrugore përgjatë akseve ku punohet për të njoftuar përdoruesit e rrugës si dhe publikun mbi punimet që kryhen.
- Shmangie kur është e mundur nga ndërtuesit e levizjeve të automjeteve të transportit gjatë orëve pik të trafikut. Zgjedhja e orëve më pak të ngarkura prej tyre.

5.8 Impakti në Trashëgiminë Kulturore dhe Arkeologjike

Nuk pritet të ketë ndikim pas përfundimit të proceseve ndërtimore .

5.9 Impakti ndaj Mjedisëve të Punës dhe Shëndetit Human

Impakti nga ndertimi:

Per parandalimin e ndikimeve negative në shëndet e në mjedis të veprimtarive ndërtimore, të cilat mund të lindin gjatë fazës së ndërtimit nga mos zbatimi i rregullave të sigurisë në punë, nga mos marrja e masave paraprakë të sigurisë, kompania zbatuese në terren duhet të implementojë një sistem menaxhimi të shëndetit dhe sigurisë në mjediset e punës (HSE), që përcaktohen për veprimtaritë ndërtimore sipas legjislacionit përkatës.

Faza pas ndërtimit

Nuk pritet të ketë ndikim negativ pas përfundimit të proceseve ndërtimore

5.10 Ndikimet Sociale

Ndikimet Pozitive Sociale

Ndikime sociale që lidhen drejtpërdrejt me zhvillimin e këtij projekti:

- Siguron furnizim të qëndrueshëm dhe të mjaftueshëm me ujë të pijshëm për banorët.
- Përmirëson shëndetin publik duke reduktuar rrezikun nga uji i kontaminuar.
- Përmirëson cilësinë e jetës dhe krijon kushte më të mira për zhvillim social dhe ekonomik.
- Mbështet aktivitete lokale si bujqësi, zanate dhe shërbime të tjera që varen nga uji.

5.11 Gjenerim mbetjesh

Faza ndërtimore shoqërohet me proceset e gjermimit të cilat në vetvete gjenerojnë masa dherash relativisht të konsiderueshme.

Ndërkoh edhe gjatë fazës ndërtimore do gjenerohen mbetje inerte ndërtimi por edhe mbetje urbane nga aktiviteti human i punonjësve që operojnë për ndërtimin e objektit.

Të dhëna më të detajuara mbi sasitë e dherave që gjenerohen i gjeni në kapitullin : Sasia e dherave të gjeneruara nga punimet e gjermimit)

-
- Ripërdorimi i materialit/mbetjes kur është e mundur si material mbushës .Ripërdorimi i dherave te gjeneruara për ripërdorim si material mbushës apo si material për rehabilitime të sheshit perreth zones se projektit.
 - Depozitim i materialit të mbetur të gjeneruar nga gërmimet në vendepozitimet e miratuara nga Bashkia e Lushnjes.
 - Gjetja e mundësive të tjera për ripërdormimin e materialit të gjeneruar nga gërmimet për rehabilitimin e shesheve të tjera (në bashkepunim dhe marrëveshje me sygjerimet e bashkisë).
 - Depozitimi i mbetjeve prane sheshedepozitimeve te miratuara nga Bashkia;
 - Monitorim periodik i sasise së mbetjeve të gjeneruara.
 - Punonjësit e ndërtimit do jenë të informuar sic duhet mbi depozitimin e mbetjeve të gjeneruara dhe mbrojtjen e mjedisit.

Tabela 5-2:Permbledhje Kryesore e Ndikimeve në Mjedis dhe Masave Zbutese të Propozuara

Lënda/ Treguesi	Ndikimi i mundshëm	Masat zbutëse	Përgjegjësia	Koha
FAZA NDËRTIMORE				
Masat zbutëse		Masat zbutëse	Masat zbutëse	
Shëndeti Human	<ul style="list-style-type: none"> Shëndeti potencial dhe rreziqet e sigurisë nga operacionet ndërtimore Aksidentet e lidhura me punën gjatë operacioneve ndërtimore. 	<ul style="list-style-type: none"> Angazhimi i kontraktorëve me experience ne punimet e fazes ndertimore Sigurimi i informacionit mbi sigurinë ne pune dhe masat paralajmëruese; Rrethimi i zones se punes Projektimi, zbatimi korrekt i procedurave te sigurisë, Zbatimi rigoroz i praktikave me te mira te punes gjate fazes ndertimore Monitorimi dhe mbajtja ne kontroll e niveleve të emetimeve ne ajer, kontrollit te kontaminimit te tokës dhe mbetjeve qe gjenerohen nga kjo faze. Kujdesi shendetesor per punonjesit qe operojne gjate fazes operacionale Zbatimi i rregullave të sigurimit teknik ne cdo vend pune. Grumbullimi i mbetjeve inerte ne sheshet perkatese te depozitimit per te shmangur rreziqet e demtimit prej tyre nga lenia ne vende jo te pershtatshme Hartimi dhe zbatimi i planeve te menaxhimit ne raste emergjente Ngritja e vazhdueshme e kapaciteteve për të vënë theksin në nevojë për mjedis pune të sigurt, mbikëqyrjen e mirë, Aplikimi i nje politikë të rreptë për të gjithë punëtorët që të veshin pajisjet e sigurisë, kapele,doreza, veshjet, maskat e pluhurit etj Rrethimi i te gjitha zonave te punimeve sipas fazave të punimeve 	Zhvilluesi i projektit dhe nenkontraktoret e kontraktuar per punimet ndertimore	Gjate fazes ndertimore
Rritje trafiku per shkak te shtimit të qarkullimit të automjeteve.	Potencial per aksidente rrugore per shkak te trafikut te shtuar nga operacioneve ndërtimore.	<ul style="list-style-type: none"> Implementimi i Planit të menaxhimit të trafikut Njoftim i Komunitetit mbi cdo ndryshim në planin e ndërtimeve e cila përcakton edhe levizjen e automjeteve 	Zhvilluesi i projektit dhe nenkontraktoret e kontraktuar per	Gjate fazes ndertimore

Lënda/ Treguesi	Ndikimi i mundshëm	Masat zbutëse	Përgjegjësia	Koha
Shëndeti (Zhurma, vibrimet)	Shqetësim i mundshëm nga zhurma e makinerive për shkak të punimeve ndërtimore	<ul style="list-style-type: none"> • Përgatitja e barrierave të zurmës për të reduktuar zhurmën. • Përdorimi i makinerive dhe pajisjeve që kanë nivele emetimi zhurme brenda normave të lejuara (sipas patentës nga fabrikuesi). • Mirembajtje e makinerive dhe pajisjeve që emetojnë zhurme, servis i rregullt i tyre • Monitorim i zhurmave • Mbajtja e publikut të informuar për aktivitetet që mund të shkaktojnë shqetësime • Vendosje e amortizatoreve tek pajisjet mekanike (gjeneratore, kompresore etj) që emetojnë vibrime apo nivele të konsiderueshme zhurme, (kur niveli i zhurmave të emetuara është më i lartë se normat e lejuara) 	Zhvilluesi i projektit dhe nënkontraktoret e kontraktuar për punimet ndërtimore	Gjatë fazes ndërtimore
Shëndeti – (Pluhuri)	Rritje e nivelit të Pluhurit në atmosferë të shkaktuar nga punimet ndërtimore	<ul style="list-style-type: none"> • Përdorimi i teknikave të uljeve të niveleve të pluhurit (akses ndaj lagës së sheshit) gjatë orëve të ndërtimit. • Përdorimi i mjeteve mbrojtëse nga punonjësit që operojnë (maskave) në operacione të vecanta që rezultojnë me nivele të larta pluhuri • Përdorimi me efikasitet të makinerive që konsumojnë karburant • Lagia e sheshit të ndërtimit dhe e zonave të tjera përreth të shqetësuar nga ndërtimi • Kufizimi në minimum i disa aktiviteteve siç janë gërmimi dhe levizja e makinave gjatë erërave të forta. • Ujitja (me zorrë) e agregatit dhe grumbulli të materialeve gjatë erërave të forta. • Është e rekomandueshme që ngarkesa e të gjitha makinave të transportit të jenë të mbuluara me mushama kundër ujit. • Të gjithë kamionat ose makineritë që largojnë dherat nga sheshi duhet të kenë kazanët ngarkues të mbuluar me mushama; 	Zhvilluesi i projektit dhe nënkontraktoret e kontraktuar për punimet ndërtimore	Gjatë fazes ndërtimore

Lënda/ Treguesi	Ndikimi i mundshëm	Masat zbutëse	Përgjegjësia	Koha
Marrëdhëniet me publikun	<ul style="list-style-type: none"> Punesimi Rritje e nr të punonjesve qe kontribuojne ne fazen ndertimore 	<ul style="list-style-type: none"> Maksimizimi / dhenia e mundësive të punësimit lokal me njerëzit në nevojë të sygjeluar edhe nga Bashkia (lista e qytetarëve më në nevojë). Rritje të ardhurash nga taksat vendore për te gjitha shërbimet e ofruara. 	Zhvilluesi i projektit dhe nenkontraktoret e kontraktuar per punimet ndertimore	Gjate fazes ndertimore
FAKTORËT E MJEDISIT				
Ndotje e tokës	<ul style="list-style-type: none"> Mundesi per kontaminime te tokes nga proceset e fazes ndertimore, 	<ul style="list-style-type: none"> Karburant, vajra apo materiale të tjera të kërkuara për tu depozituar përkohësisht në kantier duhet të jene të pajisur me një kontenier extra për të shmangur kontakimin e drejtpërdrejt të tyre me tokën.. Pajisje me setin e spill kit për të pastruar cdo pikim të mundshëm, rrjedhje aksidentale të këtyre kimikateve në cdo rast të ndodhive të mundshme të një incidenti kontaminimi. Hartimi dhe implementimi i planit të menaxhimit mbi depozitimin , ruajtjen e karburantit /kimikateve /oil si dhe planin e pergjigjes në rast ndotje /incidenti nga kontaminimi. 	Zhvilluesi i projektit dhe nenkontraktoret e kontraktuar per punimet ndertimore	Gjate fazes ndertimore

Lënda/ Treguesi	Ndikimi i mundshëm	Masat zbutëse	Përgjegjësia	Koha
Gjenerim mbetjesh	<ul style="list-style-type: none"> Gjenerim dherash/inertesh të gjeneruara gjatë punimeve punimeve të gërmimit si dhe inerte të gjeneruara nga procesi ndërtimorë. 	<ul style="list-style-type: none"> Ripërdorimi i inerteve/ dherave kur është e mundur për qëllimet e ndërtimit apo si material për rehabilitime të shesheve përreth zones së projektit; Depozitim i materialit të mbetur të gjeneruar nga gërmimet në vendepozitimet e miratuara nga Bashkia e Lushnje dhe Divjake; Gjetja e mundësive të tjera për ripërdormimin e materialit të gjeneruar nga gërmimet për rehabilitimin e shesheve të tjera (në bashkepunim dhe marrëveshje me sygjerimet e bashkisë). Depozitimi i mbetjeve pranë sheshdepozitimeve të miratuara nga Bashkia ; Monitorim periodik i sasisë së mbetjeve të gjeneruara. Punonjësit e ndërtimit do jenë të informuar sic duhet mbi depozitim të mbetjeve të gjeneruara dhe mbrojtjen e mjedisit. 	Zhvilluesi i projektit	Gjate fazes ndërtimore
Biodiversiteti	<ul style="list-style-type: none"> Dëmtim i pemeve dekorative prezente dhe sipërfaqes së gjelbër aktuale . 	<ul style="list-style-type: none"> Mbjellja me peme dekorative dhe bar vegjetativ sipas vegjetacionit egzistues të demtuar në funksion të hapësirës së lire /të gjelber ,jo vetëm të kompeson por e tejkalon vlerat aktuale të bimësisë egzistuese .Kjo do përmirësoj edhe gjelberimin për zonën përreth. 	Zhvilluesi i projektit	Gjatë fazës rehabilituese
Cilesia e ajrit Ndotja e ajrit (CO ₂ , NO _x , SO ₂ , grimcat e ngurta)	<ul style="list-style-type: none"> Rritje e emetimeve në ajër për gazet dhe grimcat e ngurta gjatë fazes ndërtimore 	<ul style="list-style-type: none"> Monitorim i burimeve të emetimit të gazeve në fazën ndërtimore Mirëmbajtja e makinerive dhe paisjeve që janë burime të emetimit Perdormi i makinerive dhe paisjeve bashkohore me nivele të ulta emetimi që rezultojnë brenda normave të lejuara sipas standarteve të lejuara. Lagia e territorit vecanerisht në kohë të thate për të ulur nivelin e grimcave të ngurta në ajër Mbulimi i automjeteve që transportojnë material të cilat mund të shperhapen lehtësisht në ajër gjatë transportit 	Zhvilluesi i projektit dhe nënkontraktoret e kontraktuar për punimet ndërtimore	Gjate fazes ndërtimore

Lënda/ Treguesi	Ndikimi i mundshëm	Masat zbutëse	Përgjegjësia	Koha
Cilesia e Ujrave siperfaqesore grumbulluese te shirave	<ul style="list-style-type: none"> Potencial per rritje te sedimenteve ne uje nese nuk zbatohen masat e duhura zbutese 	<ul style="list-style-type: none"> Zbatimi i praktikave me te mira te punes gjate fazes ndertimore per te shmangur perqendrimet e materialit te ngurte dhe shpelarjen e tyre nga ujrart e shiut. Zgjedhje e punimeve ne kohe te thate, per te shmangur rritjen e lendes se ngurte ne uje nga shpelarjet e e shiut ; 	Zhvilluesi i projektit dhe nenkontraktoret e kontraktuar per punimet ndertimore	Gjate fazes ndertimore
<ul style="list-style-type: none"> Cilesia e Ujrave siperfaqesore 	<ul style="list-style-type: none"> Potencial per Kontaminim / ndotje te trupave ujore për shkak të ndonjë pikimi apo rrjedhje të mundshme te vajrave apo hidrokarbureve ne sheshin e punës 	<ul style="list-style-type: none"> Pastrimi i automjeteve dhe makinerive të ndërtimit vetëm në zonat e përcaktuara apostafat për këtë qëllim ku ndonjë kontaminim i mundshëm (nga rrjedhjet) nuk do të impaktojë kualitetin e trupave ujore . Të gjitha automjetet duhet të jenë të pastruara para se ato të dalin në rruget automobilistike të qytetit. Hartimi dhe zbatimi i Planit te menaxhimit te mjedisit 	Zhvilluesi i projektit dhe nenkontraktoret e kontraktuar per punimet ndertimore	Gjate fazes ndertimore
Ndikimi Vizual	<ul style="list-style-type: none"> Prishje e pamjes aktuale ne fazen ndertimore, e ngarkuar me makineri dhe sheshe ku kryhen punime ndertimore 	<ul style="list-style-type: none"> Zona e ndërtimit do të rrethohet me rrethim per te mbuluar maksimalisht pamjen nga kalimtarët pranë zones se projektit ; Pas përfundimit të punimeve do bëhet rehabilitimi i cdo sheshi të dëmtuar. Sistemimi i materialeve brënda kantierit të punës dhe largimi i masës inerte për në destinacionin përfundimtar. Largimi i materialeve apo masave te dherave të panevojshme për në destinacionin e tyre final. 	Zhvilluesi i projektit dhe nenkontraktoret e kontraktuar per punimet ndertimore	Gjate fazes ndertimore

Lënda/ Treguesi	Ndikimi i mundshëm	Masat zbutëse	Përgjegjësia	Koha
Trashëgimia kulturore	<ul style="list-style-type: none"> Ndikime potenciale ne trashëgimie kulturore 	<ul style="list-style-type: none"> Punimet e ndërtimit nuk prekin dhe nuk dëmtojnë asnjë nga vlerat e trashëgimisë kulturore të qytetit. Gjithsesi nese fazat ndertimore gjatë gërmimeve në tokë mund të shfaqen vlera të panjohura arkeologjike të cilat mund te rrezikohen ne raste te pakujdesise ateher: <ul style="list-style-type: none"> Nderprerje e punimeve dhe njoftim i Institucioneve perkatese nese gjate punimeve t ë ndryshme ndertimore zbulohen objekte me vlera arkeologjike apo muzeale të pa identifikuar me pare. Regjistrimi i objekteve qe mendohet se mund te kene vlera te rendesishme i cili përfshin fotografitë dhe filmimet e detajeve te objektit të gjetur Bëj modifikim e punimeve të propozuara nëse objektet e gjetura nuk janë të lëvizshme; 	<p>Zhvilluesi i projektit dhe nenkontraktoret e kontraktuar per punimet ndertimore</p>	<p>Gjate fazes ndertimore</p>
Trafiku rrugor	<ul style="list-style-type: none"> Pritet që në fazën ndërtimore të ketë rritje të konfuzionit në trafikun e qarkullimit të automjeteve 	<ul style="list-style-type: none"> Njoftim i komuntietit mbi programin e punimeve dhe ndryshimet e trafikut. Vendosja e tabelave sinjalizuese ne akset e rrugëve, sheshet ku punohet lidhur me punimet qe kryhen në rrugë. Transporti i materialeve nga kompania do të bëhet jo gjakë kohës së pikut të trafikut. Hartimi dhe implementimi i nje plani menaxhimit të trafikut nga ana e kompanisë 	<p>Zhvilluesi i projektit dhe nenkontraktoret e kontraktuar per punimet ndertimore</p>	<p>Gjate fazes ndertimore</p>

6 NDIKIMET E MUNDSHME NË MJEDISIN NDËRKUFITAR

Sipas konventës Espoo, neni 1; jep përkufizim mbi “Ndikim ndërkuftar” i cili nënkupton çdo ndikim, jo vetëm të një natyre globale, brenda zonës në juridiksionin e një Pale, të shkaktuar nga një veprimtari e propozuar, origjina fizike e të cilës ndodhet plotësisht ose pjesërisht brenda fushës së juridiksionit të një Pale tjetër;

Sipas nenit 6 te Ligjit 10440, "Vlerësim ndërkuftar i ndikimeve në mjedis" është procesi i VNM-së, që zhvillohet për projekte ose veprimtari, të përcaktuara në aneksin i të Konventës së Kombeve të Bashkuara (ESPOO) "Për vlerësimin e ndikimit në mjedis, në kontekst ndërkuftar", që, bazuar nga vendndodhja a teknologjia e tyre, mund të kenë ndikime të ndjeshme negative në mjedisin e shteteve fqinje apo të vendit tonë.

Kuadri ligjor:

"Konventa per Vleresimin e Ndikimit ne Mjedis ne Kontekst Nderkuftar", e miratuar ne 25 shkurt 1991, ne Espoo - Finlande (ratifikuar nga qeveria shqiptare).

Ligji Nr. 9478, datë 16.2.2006 "Per aderimin e Republikes se Shqiperise ne vendimet II/14 dhe III/7, amendamente t ë Konventes se ESPOO-S "Per Vleresimin e Ndikimit ne Mjedis, ne kontekst nderkuftar".

Ligji Nr. 8934, datë 05.09.2002 “Per Mbrojtjen e Mjedisit”, i ndryshuar

Ligji Nr. 9700, datë 26.3.2007 “Per Mbrojtjen e Mjedisit nga Ndikimet Nderkuftare”

Ligji Nr. 10440, datë 05.09.2002 “Per Vleresimin e Ndikimit ne Mjedis”.

Aneksi (Shtojca) i i Konventës së Kombeve të Bashkuara ESPOO (e ndryshuar sipas amendimit te Ligjit Nr. 9478, datë 16.2.2006) permban te gjithë listen e aktiviteteve, per te cilat kerkohet VNM nderkuftare.

Sipas Aneksi i (Shtojca i) e Konventës së Kombeve të Bashkuara ESPOO, projekti “**Rrjeti I Ujesjellesit Te Fshatrave Zhame, Gramsh, Konjat, Dushk, Thanasaj Njesia Administrative Dushk, Bashkia Lushnje**” nuk është pjesë e projekteve që përfshihen në Ndikimet Ndërkuftare sipas Konventës ESPOO.

7 PROGRAM MONITORIMI

7.1 Qëllimet e monitorimit mjedisor

Monitorimi për parametrin që na intereson bëhet nëpërmjet matjeve të përsëritura, që merren me një frekuencë të mjaftueshme, për të bërë të mundur vlerësimin e gjendjes së mjedisit dhe ndryshimeve të tij në kohë.

Qëllimi i monitorimit mjedisor të projektit “**Rrjeti I Ujesjellesit Te Fshatrave Zhame, Gramsh, Konjat, Dushk, Thanasaj Njesia Administrative Dushk, Bashkia Lushnje**” është që të sigurojë të dhëna nëpërmjet të cilave të vlerësohet nëse zhvillimi i veprimtarisë është në përputhje me ligjet dhe standardet mjedisore që lidhen me të, për të vlerësuar shkallën e ndikimit (nëse ka), si dhe për të vlerësuar performancën mjedisore të menaxhimit të saj në kuadër të përmirësimit të vazhdueshëm.

Objektivat e Monitorimit:

- Të krahasojë cilësinë dhe gjendjen e mjedisit para fillimit të aktivitetit gjatë dhe në mbyllje të tijë.
- Të monitorojë emetimet në të gjitha fazat e zhvillimeve të projektit në përputhje me normat dhe standardet ligjore të Shqipërisë dhe BE.
- Të përcaktojë nëse ndryshimet e mundshme mjedisore janë si rezultat i zhvillimeve të aktiviteteve që kryhen në zonen e projektit dhe nëse ka lidhje dhe impakte kumulative me projektin e propozuar.
- Për të përcaktuar efektivitetin e masave përmirësuese të zbatuara nga aktorët zhvillues të projektit në rajon.
- Për të përcaktuar impaktet afatgjatë (nëse ka).
- Për të përcaktuar zgjatjen e kthimit në normalitet të cilësisë së mjedisit në rajonin e projektit , në rastet kur vlerësohet se ka ndikime dhe impakte në të.
- Të krijojë një arkivë të cilësisë së mjedisit, një bazë të dhënash që do të mund të përdoret në të ardhmen.
- Për të garantuar përshtatshmërinë e një objekti mjedisor për tu përdorur për qëllim të caktuar.

Baza Ligjore e Monitorimit

Monitorimi i mjedisit është detyrim ligjor, mënyra, frekuenca dhe elementët e monitorimit janë të ndryshëm për veprimtari të ndryshme.

Kërkesa ligjore për kryerjen e monitorimit:

-Ligji nr. 10431 datë 09.06.2013 “Për mbrojtjen e mjedisit”, kreu VI “monitorim i gjendjes së mjedisit”;Subjekti është i detyruar të kryejë monitorimet periodike sipas kërkesave të përcaktuara në kushtet e lejes përkatëse mjedisore.

Legjislacioni bazë ku mbështetet monitorimi janë:

Tabela 7-1: Baza ligjore për monitorimin e projektit

<i>Ligji Nr.10266 datë 15.4.2010</i>	Për mbrojtjen e ajrit nga ndotja
<i>Ligji Nr. 9774 datë 12.07.2007</i>	Për vlerësimin dhe administrimin e zhurmës në mjedis
<i>Ligji 162/2014”</i>	Per Mbrojtjen e cilesise se ajrit ne mjedis
<i>VKM Nr. 803 datë 04.12.2003</i>	Për miratimin e normave të cilësisë së ajrit

<i>Udhëzimi Nr.8 datë 27.11.2007</i>	Për nivelet kufi të zhurmave në mjedisë të caktuara
<i>Udhëzimi Nr. 6527 datë 24.12.2004</i>	Mbi vlerat e lejueshme të elementëve ndotës të ajrit në mjedis nga shkarkimet e gazrave dhe zhurmave shkarkuar nga mjetet rrugore, dhe mënyra e kontrollit të tyre. I ndryshuar me: Udhëzimin Nr. 12 datë 15.06.2010
<i>VKM Nr. 177, datë 31.3.2005</i>	Për normat e lejuara të shkarkimeve të lëngëta dhe kriteret e zonimit të mjedisëve ujore pritëse.
<i>Ligj nr. 10463 dt. 22.09.2011 “Për menaxhimin e integruar të mbetjeve”</i>	Ky ligj ka për qëllim të mbrojë mjedisin e shëndetin e njeriut dhe të sigurojë menaxhimin e duhur mjedisor të mbetjeve nëpërmjet: a) parandalimit e minimizimit të mbetjeve ose pakësimit të ndikimeve negative nga krijimi dhe menaxhimi i integruar i mbetjeve; b) përmirësimit të efijencës së përdorimit të tyre; c) pakësimit të ndikimeve negative të përgjithshme nga përdorimi i burimeve.

Në përputhje me karakteristikat e projektit dhe në përputhje me bazën ligjore mbi monitorimin, rekomandojmë të monitorohen këto elemente:

Tabela 7-2:Programi i Monitorimit

Nr	Indikatorët e Monitoruar	Çfarë parametri do të monitorohet?	Koha e monitorimit	Frekuenca e monitorimit?	Pergjegjesia
1	Materialet , mbetje të gjeneruara nga procesi i gjermimeve (dhera , inerte , etj)	Sasia, tipi i materialit (mbetjes së gjeneruar), depozitimi në shesh depozitim.	Gjatë periudhës së ndërtimit /gjermimeve , në cdo kohë që do kemi gjenerim mbetjesh	Rregullisht /cdo ditë	Ndertuesi
2	Emetimi i zhurmave ne (dB)	Niveli i zhurmave të emetuara në dB	Faza ndërtimore Matja e zhurmave me kontraktore te akredituar (përfshirë parametrin e zhurmave të akredituar)	Sipas kushteve te vendosura në Vendimin për Vlerësim Paraprak të Ndikimit në Mjedisit (nga Insitucionet e mjedisit) 1 here ne 6 muaj	Ndertuesi

Nr	Indikatorët e Monitoruar	Çfarë parametri do të monitorohet?	Koha e monitorimit	Frekuenca e monitorimit?	Pergjegjesia
3	Emetimi i Pluhurave	Niveli i (PM10 ;PM2.5 ;TSP) Ne ambjentet e punes dhe ne periferi te sheshit të ndërtimit	Vezhgime ne terren mbi nivelin e pluhurit. Matje e Pluhurit total ne ambjentet e punes dhe PM10 & TSP ne periferi me kontraktore te akredituar (sipas kushteve te vendosura në Vendimin për Vlerësim Paraprak të Ndikimit në Mjedisit)	Vezhgime peridike ditore . Sipas kushteve te vendosura në Vendimin për Vlerësim Paraprak të Ndikimit në Mjedisit (nga Insitucionet e mjedisit) 1 here ne 6 muaj	Ndertuesi
4	Mbetjet urbane nga aktiviteti i punonjesve që operojne në këtë project	Saisa /tipi i mbetjes së gjeneruar , sasia e atyre që cohen për riciklim nga nënkontraktorët e licensuar .	Gjatë fazës ndërtimore	Periodikisht Cdo here qe krijohen sasi te njaftueshme per nje ngarkese;	Ndertuesi
5	Raste , aksidente/incidente potenciale të mundshme që shoqërohen me kontaminime të tokës	Regjistrohen / menaxhimi dhe përgjigja/ reagimi pas cdo kontaminimi /incidenti të mundshëm të ndodhur si dhe pasojat qe ka shkaktuar incidenti.	Faza ndërtimore	Sipas rasteve nëse do kemi incidente të tilla	Ndertuesi
6	Monitorim i cilesise se ujrave	Cilësia e burimeve ujore -Amoniumi (N-NH4+) -pH -BOD -COD -TSS -Cl- -Sulfate, SO42- -TH -N-NO2 -N-NO3 -Ca -Mg -Fortesia -Turbullira	Ne raste te ndonje ndotje aksidetale te mundshme gjate fazes ndertimore	Sipas rasteve nëse do kemi incidente të tilla	Ndertuesi

Nr	Indikatorët e Monitoruar	Çfarë parametri do të monitorohet?	Koha e monitorimit	Frekuenca e monitorimit?	Pergjegjesia
6	Monitorim i kushteve te vendosura në Vendimin për Vlerësim Paraprak të Ndikimit në Mjedisit (nga Insitucionet e mjedisit)	Monitorohen Rregjistrohen Raportohen Referuar kushteve te vendosura në Vendimin për Vlerësim Paraprak të Ndikimit në Mjedisit (nga Insitucionet e mjedisit)	Faza ndërtimore	Sipas kushteve te vendosura në Vendimin për Vlerësim Paraprak të Ndikimit në Mjedisit (nga Insitucionet e mjedisit) 1 here ne 6 muaj	Ndertuesi

9 PLANET E MENAXHIMIT TE MJEDISIT

Kompania ndërtuese duhet të hartoj dhe zbatoj Planin e Menaxhimit të Mjedisit para fillimit të punimeve ndërtimore i cili të përfshijë:

Planin e mbrojtjes ndaj kontaminimit

Plani i menaxhimit të emetimeve në ajër

- Kontrollin e pluhurit
- Emetimin e gazeve
- Emetimin e zhurmave

Plani i Menaxhimit të Mbetjeve

Rregulla të Përgjithshme që duhen Zbatuar në kantier

Plani i menaxhimit të mjedisit nga ana e ndërtuesit të objektit duhet të marrë në konsideratë masat zbutese të parashikuara në këtë raport të VNM si dhe monitorimin e parametrave mjedisore.

Plani i menaxhimit të mjedisit duhet të bëhet i njohur të gjithë stafit të kompanisë ndërtuese para fillimit të punimeve ndërtimore.

10 KONKLUZIONE

Nga hartimi i ketij raporti paraprak të vlerësimit të ndikimit në mjedis për projektin e propozuar, mund të konkludojmë që:

- Ndikimet potenciale mjedisore të evidentuara janë vlerësuar dhe trajtuar sipas standarteve ligjore, metodologjisë dhe rekomandimeve të kërkuara.
- Implementimi i ketij projekti me masat e parashikuara zbutese përfshirë planin e monitorimit, është garant i realizimit jo vetëm të objektivave por edhe të performancës mjedisore në përputhje të plotë me ligjet në fuqi, lidhur me nivelin e shkarkimeve në mjedis dhe mbrojtjen e saj.
- Nuk evidentohen ndikime sinjifikative të cilat do të ndikonin në cilësinë e mjedisit apo të atyre sociale nga implementimi i projektit.
- Projekti në terma mjedisore dhe sociale, me zbatimin e masave zbutese të rekomanduara konsiderohet projekt me impakte negative jo të rëndësishme dhe të perkohshme.

Përgatiti raportin mjedisor:

TAULANT SHPK

ING. Erjona Qatipi

11 CERTIFIKATËN DHE LICENCËN PËRKATËSE TË QKL-SË, TË SPECIALISTIT QË KA HARTUAR RAPORTIN PARAPRAK TË VNM-SË



REPUBLIKA E SHQIPËRISE
MINISTRIA E MJEDISIT, PYJEVE DHE ADMINISTRIMIT TË UJËRAVE
Drejtoria e Përgjithshme e Politikave Mjedisore
Drejtoria e Mbrojtjes së Mjedisit
Sëktori i Vlerësimit të Ndikimit në Mjedis

Rruga "Durrësit" Nr. 27 Tiranë. Tel. 04 2256 113 Fax. 04 2270 627 - www.moe.gov.al

Nr. 5012 Prot. Tiranë, më 04.022013

Nr. identifikues 97

ÇERTIFIKATË

Në mbështetje të Vendimit të Këshillit të Ministrave Nr. 122, datë 17.02.2011 Për një ndryshim në Vendimin Nr.1124, datë 30.7.2008, të Këshillit të Ministrave, "Për miratimin e rregullave, të procedurave dhe kriterëve për pajisjen me certifikatën e specialistit, për vlerësimin e ndikimit në mjedis dhe auditimin mjedisor":

Znj. ERJONA QATIPI

Çertifikohet për hartimin e raporteve të vlerësimit të ndikimit në mjedis, për të kryer auditimin mjedisor, për hartimin e ekspertizave për probleme mjedisore dhe thirrjen si ekspert për të vlerësuar një raport të vlerësimit të ndikimit në mjedis ose rezultatet e një auditimi.

MINISTRI


Fatmir MEDIU





REPUBLIKA E SHQIPËRISË
Ministria e Zhvillimit Ekonomik,
Tregtisë dhe Sipërmarrjes



LICENCË

LN-7574-03-2014	NJUS/NIPT: KG.61.70401
Subjekti: "TAULANI" SHPK	
Adresa: Tirane, TIRANE, Tirane, TRANE, Rruga Ferid Xhajlo, Pallati 60/4, Shkalla 1, Ap. 3	
Kodi: III.2.A (1+2)	Kod tjetër:
Data e lëshimit: 09/03/2014	Alat i vlerësimit: Pa afat
Kategoria Shërbime ekspertize dhe/ose profesionale lidhur me ndikimin në mjedis	
Niveli i kategorisë Veprimtaritë e ekspertizës lidhur me ndikimin në mjedis	
Veprimtari specifike 1. Ndikim në mjedis 2. Auditim mjedisor	
Specialiteti	

Emërtimi përshkruar i veprimtarisë
Veprimtaritë e ekspertizës lidhur me ndikimin në mjedis. (auditim mjedisor dhe vlerësim i ndikimit në mjedis)

Kurizime specifike
Licenca ushrohet sipas kufizimeve në legjislativin në fuqi

Detyrime specifike
Licenca ushrohet sipas detyrimeve në legjislativin në fuqi

Vendi i kryerjes së veprimtarisë
Në të gjithë territorin e Republikës së Shqipërisë

Mërkim i

 Mërkim i

