

# DETYRË PROJEKTIMI

**OBJEKTI:** Hapje pusesh të reja për nevoja të U.K.T sh.a.

**QËLLIMI:** Kjo detyrë projektimi konsiston në hartimin e një projekti për hapjen e 2 (dy) puseve në zonë e Pezë-Çeljes dhe 1 (një) pusi në zonën e Taganit, për një funksionim normal të furnizimit me ujë të banorëve në këtë zona. Meqenëse puset ekzistuese janë dëmtuar dhe nuk përmbushin kërkesat e furnizimit me ujë për këto zona, nevojitet të bëhet hapja e puseve të reja .

**VENDNDODHJA:** Puset ekzistuese në Pezë-Çelje gjenden në pjesën jug-perëndimore të qytetit të Tiranës me koordinata gjeografike të sistemit UTM Zone 34N (E= 389340.15 ; N= 4568814.54) dhe (E= 389249.00 ; N= 4568668.00) , kurse pusi ekzistues në Tagan gjendet në pjesën jugore të qytetit të Tiranës me koordinata gjeografike të sistemit UTM Zone 34N (E= 402976.00 ; N= 4568396.00).

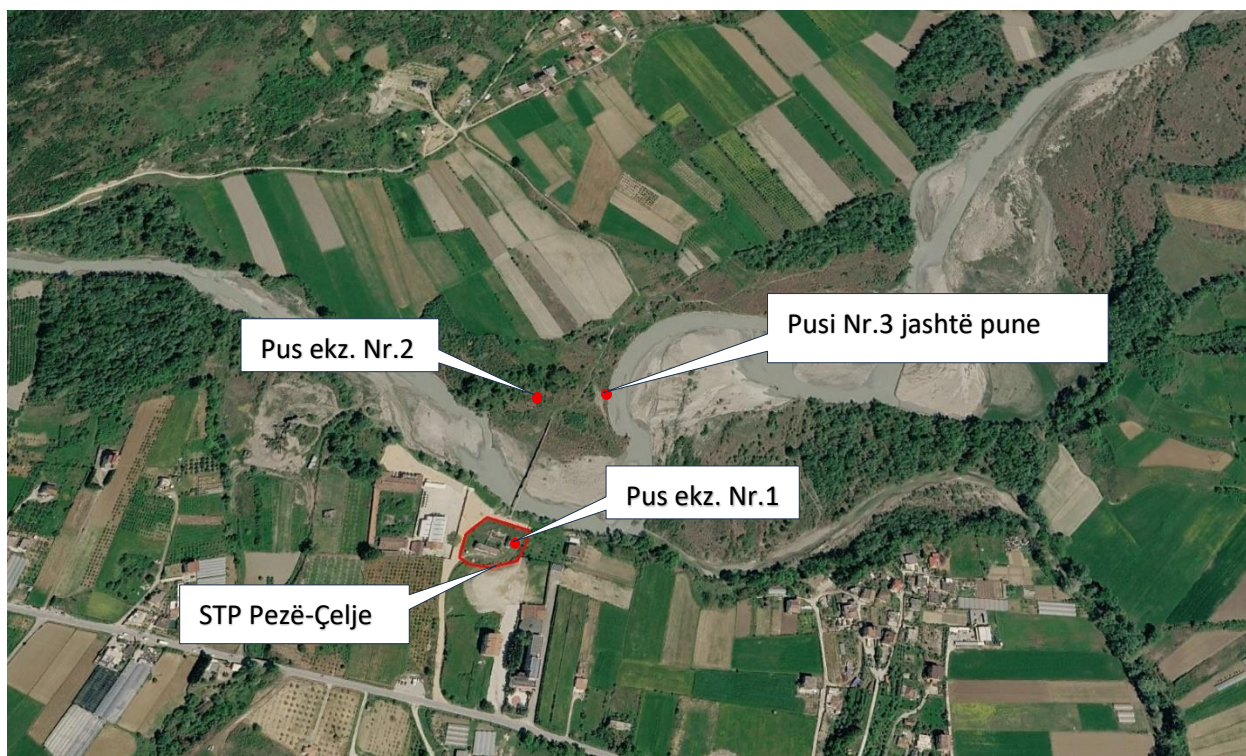


Fig.1. Horografia e vendodhjes të STP dhe puseve ekzistuese në Pezë-Çelje.

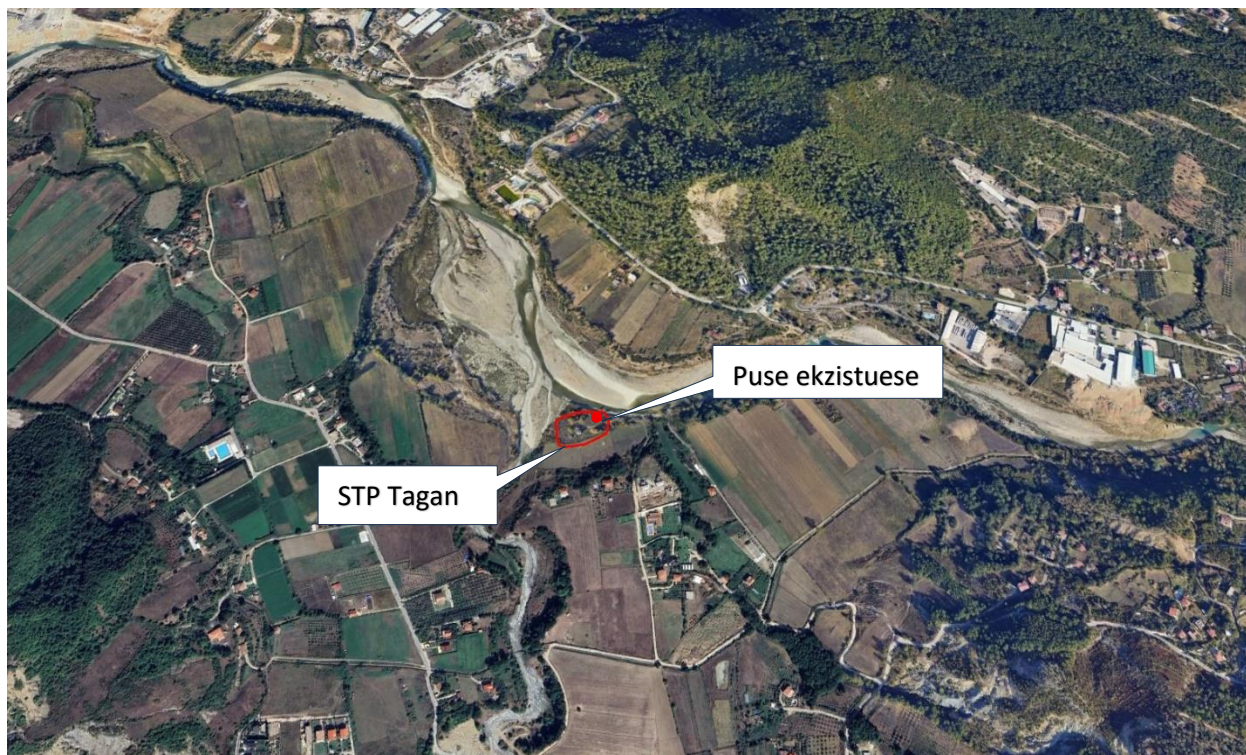


Fig.2. Horografia e vendodhjes të STP dhe puseve ekzistuese në Tagan.

### TË DHËNAT KRYESORE:

Hartimi i projekt zbatimit bazuar në detyrën e projektimit për objektin “Hapje pusesh të reja për nevoja të U.K.T sh.a.”, ku kërkohet ndërhyrje për hapjen e puseve të reja në bazë të shkresave të ardhura nga Drejtoria Rajonale Nr.1 me Nr.133Prot, datë 04.02.2026, Nr.135/1Prot, datë 09.02.2026 dhe Nr.260Prot, datë 03.03.2026 dhe Urdhërit të Brendshëm të Titullarit me Nr.115, datë 17.03.2026.

### PËRSHKRIMI I SHKURTËR :

a) STP Pezë-Çelje ka gjithësej tre puse me prurje secili :

- Pusi Nr.1, i cili ndodhet brenda rrethimit të stacionit me prurje maksimale :  $Q_{max}=1.5$  l/sek.
- Pusi Nr.2, i cili ndodhet përtej lumit me prurje maksimale :  $Q_{max}=1.0$  l/sek.
- Pusi Nr.3, i cili ndodhej buzë lumit me prurje maksimale :  $Q_{max}=4.0$  l/sek (**jashtë funksionit**).

Stacioni pompimit Pezë-Çelje furnizon me ujë :

1. Depon Çelmet ( $V=180 \text{ m}^3$ ).
2. Depon Maknor ( $V=70 \text{ m}^3$ ).
3. Depon Pezë e Vogël ( $V=50 \text{ m}^3$ ).
4. Depon Kala ( $V=80 \text{ m}^3$ ).
5. Depon Pasmaçi ( $V=30 \text{ m}^3$ ).
6. Depon Çekë ( $V=20 \text{ m}^3$ ).
7. Shtëpitë e Rindërtimit.
8. Lagjen Çelmet e Poshtme.
9. Lagjen Fushë.

b) STP Tagan punon aktualisht me dy puse prodhimi, të cilat furnizojnë me ujë :

1. Depon Baldushk ( $V=100 \text{ m}^3$ ).
2. Depon Tagan ( $V=100 \text{ m}^3$ ).
3. Depon Balshaban ( $V=30 \text{ m}^3$ ).
4. Depon Dapve ( $V=30 \text{ m}^3$ ).
5. Shtëpitë e Rindërtimit Baldushk.

Dalja jashtë pune e pusit dhe sasia e pamjaftueshme e prurjes nga pusët ekzistuese rrezikojnë :

- Lënien pa ujë të lagjeve, shtëpive të rindërtimit dhe depove ekzistuese pasi në këtë zonë nuk ka mundësi tjetër furnizimi me ujë.

Në momentin e verifikimit janë bërë dhe fotografime për gjendjen ekzistuese të puseve. Për sa më sipër duhet një ndërhyrje urgjente për hapjen e puseve të reja .

**OBJEKTIVI:** Detyra e projektimit parashikon hartimin e projektit të zbatimit të objektit “Hapje pusesh të reja për nevoja të U.K.T sh.a.”, të cilat kanë nevojë për ndërhyrje emergjente dhe synohet të stabilizohet rregjimi i furnizimit me ujë dhe marrja e masave për zvogëlimin e ndikimit të stinës së verës në furnizimin e rregullt me ujë në këto zona.

**QELLIMI I PUNËS:** Për realizimin e projektit, projektuesi duhet të shfrytëzojë të gjithë informacionin ekzistues dhe të hartojë projekt-preventivin sipas detyres së projektimit. Hartimi i këtij projekti duhet të jetë diskutim dhe miratim nga këshilli Teknik i Shoqërisë. Cilësia e projektit të zbatimit të jetë e tillë që të arrihet standardi i kërkuar dhe të plotësojë kushtet teknike të projektimit.

## **TË DHËNA PËR PROJEKTIN:**

- Puset e Shpimit me elementët përbërës të tyre.
- Vendodhjet Pezë-Çelje dhe Tagan.
- Prurjet maksimale që përçojnë puset.
- Planimetria dhe detajet e puseve.
- Fotografi të gjendjes ekzistuese të puseve.

## **STANDARTET**

### **Standartet e projektimit**

Projekti do të hartohet në përputhje me të gjitha normat dhe standartet për projektim që parashikon legjisllacioni në fuqi.

Projektimi duhet të sigurojë respektimin e standarteve, madje edhe të atyre gjatë zbatimit. Përgjegjësia e Projektuesit është saktësia dhe respektimi i të gjitha standarteve dhe normave përkatëse.

Projektuesi mund të rekomandoj edhe prezantimin e standarteve të reja, për përafrimin me normat e BE-së si dhe të praktikave më të mira ndërkombëtare në projektim dhe zbatim.

Rekomandimet duhet të përbëjnë elemente të fizibilitetit dhe të realizueshmërisë me praktikën shqiptare dhe kufizimet për financimin e veprës.

### **Standartet e paraqitjes së dokumentacionit teknik**

Në hartimin dhe paraqitjen e dokumentacionit të projektit, Projektuesi të përdorë programet e kërkuara kompjuterike, si edhe të nxitet përdorimi i programeve të reja, më të avancuara të fushës.

Në hartimin, paraqitjen dhe miratimin e dokumentacionit teknik të projektit të merren parasysh dhe të respektohen të gjitha kërkesat dokumentare dhe të paraqitjes që parashikon kuadri ligjor në fuqi dhe të dorëzohen pranë Autoritetit Kontraktor në format elektronik (dwg, pdf).

## **PROJEKTUESI DUHET TË KETË PARASYSH DHE TË TRAJTOJË:**

- Projektuesi duhet t'i japë zgjidhje teknike dhe të aplikueshme problematikave të funksionimit normal të furnizimit me ujë në këto zona.
- Duhet të sigurojë që pusi i shpimit të jetë në akuiferin ujëmbajtës, në mënyrë që të sigurojë sasinë e mjaftueshme të ujit për furnizim dhe vetitë e mira fiziko-kimike për kosumin e ujit.

## **ORGANIZIMI, PLANI I PUNËS DHE STAFI I KËRKUAR**

Projekti do të kryhet në bashkëpunim të ngushtë me Sh.a Ujësjetës Kanalizime Tiranë.

Stafi që kërkohet për mbulimin e punimeve:

- Ing .Hidrogeolog/ Gjeolog.
- Ing. Hidroteknik.
- Ing. Gjeodet.
- Ing. Elektrik.
- Ing. Mekanik.
- Ing.Ndëtimi.
- Staf mbështetës për fushat e mësipërme.

Liçenca profesionale/dokumenti ekuivalent, që i jep të drejtën, për ushtrimin e aktivitetit profesional të studimit/projektimit/konsulencës, për të gjitha fushat, do të jenë si më poshtë:

### **Projektues Hidrogeolog/ Gjeolog**

- Kategoria 9 e - Studime e projektme hidrogeologjike.

### **Projektues Vepra Hidraulike**

- Kategoria 5 b - Furnizim me ujë – kolektorë shkarkimi.
- Kategoria 5 c - Ujësjetës kanalizime urbane-rurale.

### **Projektues Gjeodet**

- Kategoria 8 a - Rivetime inxhinierike.

### **Projektues Elektrik**

- Kategoria 10 e - Kabina elektrike të rrejtit shpërndarës – linja të tensionit të ulët – të mesëm.
- Kategoria 4 c - Projektim të linjave e rrjeteve elektrike, për objekte civile e industriale.

### **Projektues Mekanik**

- Profili i përgjithshëm.

## Inxhinier Ndërtimi

- Profili i konstruktor

## Në Zbatim

- N.P. 7: Ujësjellës, gazsjellës, vajsjellësa, vepra kullimi e vaditje.
- N.S. 20: Shpime gjeologo-inxhinierike, puse e shpime për ujë.

## FAZA I Projekti i zbatimit duhet të përmbajë:

- Topografinë e gjendjes ekzistuese në të cilën të jenë të azhornuara.
- Planvendosjen e objektit në shkallë 1:100.
- Planimetria e përgjithëshme e objektit në shkallë 1:200 dhe 1:500.
- Koorografinë në shkallë 1:25 000.(1:10 000).
- Projekt hidrogeologjik për ndërtimin e puseve dublikant.
- Rikonstrukcionin e godinave të puseve.
- Profila gjatësorë dhe tërthorë.
- Detaje dhe hollësi të ndryshme.
- Llogaritje konstruktive.
- Llogaritje hidraulike.
- Përshkrimi i gjendjes së trasesë.
- Projekt-preventivi të bëhet konform KTP dhe VKM Nr.216, dt.13.04.2023 “Manuali i çmimeve të ndërtimit”, shoqëruar me analizat përkatëse.
- Planimetria e murit rrethues në shkallë 1:100 dhe 1:50.

Relacionet shoqëruese :

- Vlerësimi i ndikimit në mjedis.
- Raport Teknik.
- Raport hidroteknik.
- Raport konstruktiv dhe llogaritjet e strukturës.
- Preventivi i zbatimit.
- Rilevimi.
- Studimi hidrogeologjik.
- Grafiku i punimeve.
- Liçensat e stafit projektues.
- Deklarata e stafit pjesëmarrës në hartimin e projektit.

**Materialet dorëzohen në SH.A Ujësjellës Kanalizime Tiranë në format hard copy (të printuar) dhe CD në format soft copy (cad, excel, word, etj...)**

## **FAZA II Zbatimi i punimeve të ndërtimit (me çelësa në dorë):**

I gjithë dokumentacioni i duhur dhe aplikimi për leje ndërtimi do të kryhet nga operatori ekonomik fitues në bashkpunim me autoritetin kontraktor. Aplikimi për të gjithë procedurën e marrjes së lejes do të kryhet online nga operatori ekonomik fitues.

### **Faza e aplikimit pranë bashkisë ku bën pjesë Godina do të jetë marrja e lejes së ndërtimit.**

Dokumentat që duhet të paraqesë zhvilluesi (subjekti fitues) për t'u pajisur me leje ndërtimi janë:

- Dokumenta që vërtetojnë të drejtat pasurore të pronës/ave që marrin pjesë në një zhvillim, përfshirë marrëveshjet midis pronarëve dhe zhvilluesit ose/dhe palëve të treta.
- Plani i vendosjes së ndërtimit mbi fragmentin e hartës në gjendjen ekzistuese.
- Projekti i ndërtimit dhe relacioni përkatës.
- Grafiku paraprak i punimeve dhe afati i dorëzimit të objekteve, sipas fazave të zbatimit.
- Preventivi i zbatimit.
- Deklarata e projektuesit të liçensuar, sipas formatit të aplikimit të përcaktuar në sistemin elektronik të lejeve të ndërtimit, nëpërmjet së cilës konfirmohet përputhshmëria e projektit me lejen e zhvillimit, dokumentat e planifikimit e kontrollit të zhvillimit, në fuqi, dhe me legjistacionin që rregullon veprimtarinë e ndërtimit në Republikën e Shqipërisë, përfshirë dispozitat antisizmike, të sigurisë, mbrojtjes nga zjarri dhe higjieno-sanitare.
- Lejet, liçensat, autorizimet apo aktet e miratimit, të nevojshme për ushtrimin e aktivitetit, në zbatim të legjistacionit të posaçëm për lejet, liçensat dhe autorizimet, në rastet kur është e nevojshme që ato të paraqiten përpara marrjes së lejes së ndërtimit.
- Mandatpagesa/t e tarifës/tarifave të aplikimit.
- Kopje e policies së sigurimit të projektuesve, për mbulimin e përgjegjësive profesionale.

## **PARAQITJA E VIZATIMEVE**

Të gjitha vizatimet e projektit të zbatimit duhet të paraqiten në formatin që projekti dhe detajet teknike të jenë në shkallën e duhur për t'u paraqitur sa më qartë për fazën e zbatimit

## **RAPORTIMI DHE DORËZIMI FINAL**

Raportet dhe dokumentat duhet të jenë në 3 (tre) kopje me ngjyra, në gjuhën shqipe. Vizatimet duhet të jenë të lexueshme në formatin “dwg” (AutoCad). Të gjitha materialet do të dorëzohen edhe në soft-copy (në 2 CD).

## **KËRKESAT QË DUHET TË ZGJIDHË PROJEKTI:**

- Materialet të cilat duhet të përdoren për shpim, për pompim dhe mirëmbajtje.
- Metodologjinë e kryerjes së punimeve.
- Teknologjinë e cila do të përdoret për kryerjen e punimeve.
- Masat që duhet të merren për shfrytëzimin, mirëmbajtjen dhe rritjen e jetëgjatësisë së puseve

Fotografi të gjendjes EKzistuese







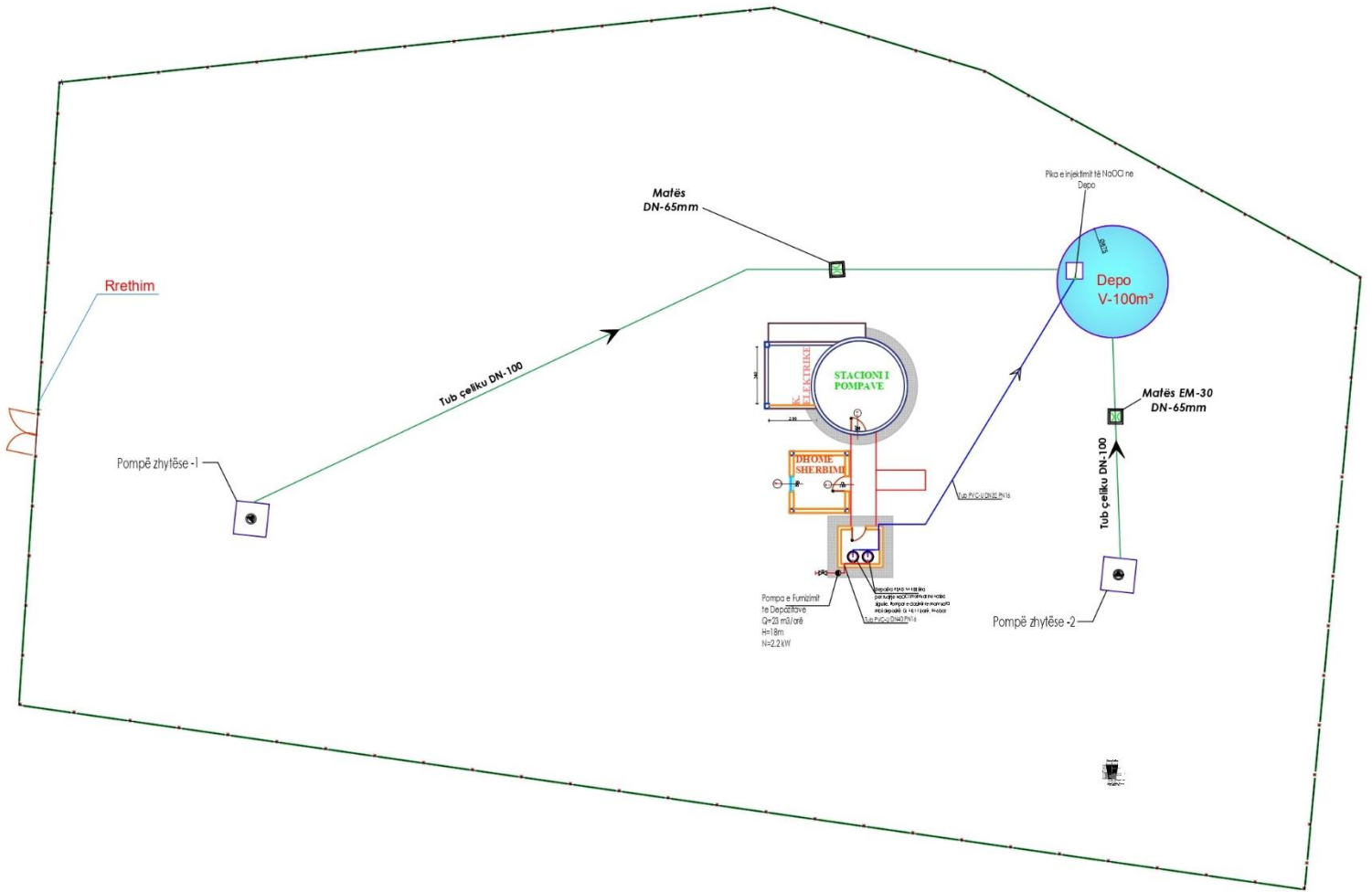


Fig.3. Planvendosja e STP dhe puseve ekzistuese në Tagan.

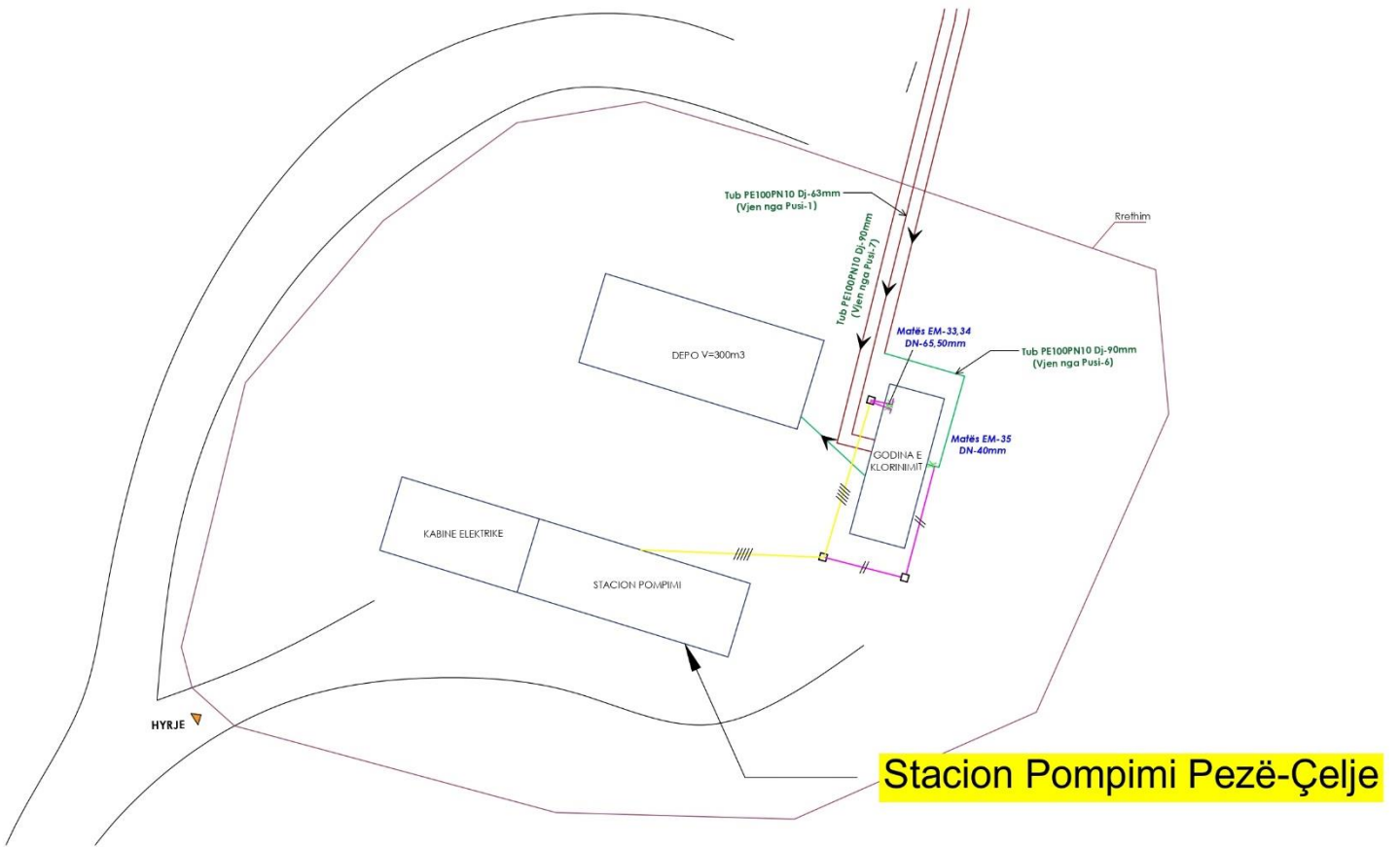


Fig.4. Planvendosja e STP dhe puseve ekzistuese në Pezë-Çelje.

### Termet e referencës.

Vendim nr. 68, datë 15.2.2001 për miratimin e standardeve dhe të kushteve teknike të projektimit dhe të zbatimit të punimeve të ndërtimit.

VKM, Nr. 354, dt 11.05.2016 " VKM Nr. 354, datë 11.05.2016, Për miratimin e Manualit të Tarifave për shërbime në planifikim territori, projektim, mbikëqyrje dhe kolaudim.

Për projektimin e ketij objekti, janë përdorur kodet dhe standartet e mëposhtëme:

Kodet europiane (Eurokodet)

— EN 1997 – Eurokodi 7: Projektimi gjeoteknik

— EN 1998 – Eurokodi 8: Projektimi i strukturave rezistente ndaj tërmeteve

RT2018	<i>Rregulla teknike të projektimit e të ndërtimit për furnizimin me ujë dhe kanalizimin (VKM Nr. 83, datë 10.2.2021)</i>
DVGW W400-1	<i>Technical rules for water distribution systems (German Association of Gas and Water)</i>
VKM Nr.722, datë 19.11.1998	<i>Vendim i Keshillit te Ministrave Nr.722, datë 19.11.1998</i>
KTP-2001	<i>Kushtet teknike te projektimit 2001</i>
V.K.M. Nr.379 datë 25.05.2016	<i>Vendim i Keshillit te Ministrave Nr.379 datë 25.05.2016,për miratimin e rregullores "Cilësia e ujit të pijshëm."</i>
<i>Përmbledhje e Standardeve</i>	<i>"Instituti i Ndërtimit" Përmbledhje e Standardeve e përgatitur nga "Instituti i Ndërtimit"</i>