

RAPORT PARAPRAK PËR VLERËSIMIN E NDIKIMIT NË MJEDIS



OBJEKTI:

"REHABILITIMI I SISTEMIT UJITËS ME BURIME UJËMBLEDHËSIN
PROKUC"

VENDNDODHJA E ZONËS SË ZHVILLIMIT:
BASHKIA POLIÇAN, QARKU BERAT

Kategoria (Sipas Shtojcës II të ligjit Nr. 10440, datë 07.07.2011):

1. Bujqësia, silvikultura dhe akuakultura. c) Projekte për menaxhimin e ujit për bujqësi, duke përfshirë dhe ujitjen dhe projektet e kullimit të tokës;

Zhvillues: BASHKIA POLIÇAN

Hartoi:

"GREEN EAGLE CONSULTING" SHPK

Ekspert Mjedisi: **Edison**
Ing. Edison Imeri **Imeri**

Digitally signed by Edison Imeri
Date: 2026.05.22 12:03:45
+02'00'



TABELA E PERMBAJTJES

Hyrje.....	5
TË PËRGJITHSHME	5
OBJEKTIVAT E VNM:	6
Politikat, Kuadri Ligjor dhe Administrativ	6
POLITIKAT.....	6
BAZA LEGJISLATIVE.....	7
BAZA LIGJORE.....	8
LEGJISLACIONI KRYESOR SHQIPTAR PËR HARTIMIN DHE KLASIFIKIMIN E RAPORTIT TË VNM-SË:	10
KUADRI INSTITUCIONAL.....	11
KUADRI KOMBËTAR PER RUAJTJEN E NATYRËS	12
Pershkrim i shkurtër i projektit.....	15
Pershkrimi i detyrës se projektimit	16
a) Përshkrimi i mbulesës bimore të sipërfaqes ku propozohet të zbatohet projekti.....	18
a.1 Pozicioni gjeografik dhe morfologjia.....	18
a.2 Popullsia.....	18
a.3 Ekonomia	19
a.4 Relievi	19
a.5 Biodiversiteti	20
a.6 Flora dhe Fauna.....	20
a.7 Kushtet klimatike	21
a.7.1 Referimi te dhenave klimaterike	21
a.7.2 Rreshjet.....	22
a.8 Zona të mbrojtura, habitate dhe zona të ndjeshme. Specie në rrezik dhe grupime të veçanta, ..	23
a.9 Zonat e mbrojtura natyrore	23
a.10 Monumente te natyres shqiptare	24
a.11 Bimesia ne zonën e projektit.....	25
b) Informacion për praninë e burimeve ujore në sipërfaqen e kërkuar nga projekti dhe në afërsi të saj.....	26
b.1 Hidrologjia e zones	26
b.1.1 Ujrat nentokesore	26
c) Një identifikim i ndikimeve të mundshme negative në mjedis të projektit, përfshirë ndikimet në biodiversitet, ujë, tokë, ajër dhe shëndet	27
c.1 Ndikimet gjate fazës se ndërtimit për hidrologjinë, ujerat sipërfaqësore dhe nëntokësore.....	27
c.2 Ndikimet ne ajer.....	28
c.2.1 Ndikimi gjate fazës se ndërtimit.....	28
c.3 Ndikimet per zhurmen	28
c.3.1 Ndikimi i zhurmës gjatë fazës së ndërtimit	31

"REHABILITIMI I SISTEMIT UJITES ME BURIME UJEMBLEDHESIN PROKUC"

c.4	Ndikimet e mundshme për Terrenin dhe Peizazhi	31
c.4.1	Masat Lehtësuese per Terrenin dhe Peisazhi	32
c.5	Ndikimi i ndërtimit ne mjedis dhe biodiversitet.....	32
c.6	Ndikimi gjatë fazës së ndërtimit në komunitetin lokal	34
c.7	Ndikimi gjate fazës se funksionimit ne socio - ekonomi	34
d)	Një përshkrim i shkurtër për shkarkimet e mundshme në mjedis, të tilla si: ujëra të ndotura, gaze dhe pluhur, zhurmë, vibrime, si dhe për prodhimin e mbetjeve;	34
d.1	Shkarkimet e mundshme në mjedis.....	34
d.2	Mbetjet e ngurta	34
d.3	Mbetjet e rrezikshme.....	36
e)	Të dhëna për shtrirjen e mundshme hapësinore të ndikimit negativ në mjedis	36
f)	Mundësinë e rehabilitimit të mjedisit të ndikuar dhe mundësinë e kthimit të mjedisit të ndikuar të sipërfaqes në gjendjen e mëparshme dhe kostot financiare të përafërta për rehabilitimin;	37
g)	Masat e mundshme për shmangien dhe zbutjen e ndikimeve negative në mjedis	38
g.1	Masat e lehtësimit për hidrologjinë, sipërfaqet dhe ujerat nëntokësore	38
g.2	Masat për terrenin dhe peisazhin.....	39
g.3	Masat për cilësinë e ajrit	40
g.3.1	Faza e ndërtimit.....	40
g.3.2	Faza e funksionimit.....	40
g.4	Masat për zhurmat.....	41
g.5	Masat për trafikun dhe sigurinë në rrugë	41
g.5.1	Faza e ndërtimit.....	41
h)	Ndikimet e mundshme në mjedisin ndërkufitar (nëse projekti ka natyrë të fillë);	42
i)	Program monitorimi për masat zbutëse,	43
i.1	Plani i menaxhimit mjedisor.....	43
i.1.1	Masa të përgjithshme.....	43
i.1.2	Masat lehtësuese mjedisore	43
i.2	Plani monitorues mjedisor	56
i.2.1	Rekomandime.....	62

Lista e Tabelave dhe Figurave

<i>Tabela 1: Njësitë administrative, qytetet dhe fshatrat</i>	18
<i>Tabela 2: Rreshjet atmosferike mesatare mujore e vjetore ne mm</i>	23
<i>Tabela c-1 Permbledhje e ndikimeve kryesore per cilesine e ajrit</i>	28
<i>Tabela c-2 Ndikimet e gjate fazës se ndërtimit</i>	32
<i>Tabela 5: Mbetjet gjate instalimit</i>	35
<i>Tabela 6: Kostot e përafërta të rehabilitimit</i>	38
<i>Tabela g-1 Permbledhje e ndikimeve dhe masave lehtësuese mbi ujerat sipërfaqesore dhe nentokesore gjate veprimit/funksionimit</i>	39
<i>Tabela g-2 Permbledhje e ndikimeve kryesore dhe masat lehtësuese rreth zhurmës</i>	41
<i>Tabela i-1 Plani i menaxhimit mjedisor</i>	45
<i>Tabela i-2 Plani i monitorimit mjedisor</i>	57
<i>Figura 1: Pamje te gjendjes egzistuese ujembledhesit</i>	15
<i>Figura 2: Gjurma e projektit</i>	16
<i>Figura 3: Harta topografike e zones</i>	17
<i>Figura 4: Seksioni i kanalit te vaditjes</i>	17
<i>Figura 5: Harta klimaterike e zones</i>	22
<i>Figura 6: Zonat e mbrojtura ne afersi te kanalit vadites</i>	24
<i>Figura 7: Pamje te lumit Osum ne zonen e Mbrakulles</i>	26
<i>Figura 8: Resurset dinamike te UN</i>	27
<i>Figura 10 Diagrame - Nivelet mesatare të zhurmës së trafikut</i>	31
<i>Harta 1 Zonat ekzistuese te mbrojtura ne Shqipëri</i>	14
<i>Kutia 1 Kategoritë Menaxhuese te IUCN-se për Zonat e Mbrojtura</i>	13

Hyrje

TË PËRGJITHSHME

Ky raport i VNM-së, shqyrton, analizon, natyrën dhe shkallën e ndikimeve në mjedis, të cilat mund të rezultojnë nga rikonstruksioni i objektit "**Rehabilitimi i sistemit ujitës me burime ujëmbledhësin Prokuc**", **Polican**. Në raport njëkohësisht propozohen masat rehabilituese, që duhet të merren për minimizimin dhe zbutjen e këtyre ndikimeve.

Ne Evropë, një procedure e tillë është prezantuar nga Direktiva e BE me date 27 Qershor 1985 (85/337/EEC) për vlerësimin e efekteve të disa projekteve private dhe publike për mjedisin dhe si rrjedhojë të modifikuara nga Direktiva e Këshillit me nr. 97/11/EC e datës 3 Mars 1997. Për më tepër me date 26 Maj 2003 Parlamenti Evropian dhe Këshilli i BE ka miratuar Direktivën 2003/35/EC, e cila mundëson për "Pjesëmarrjen Publike në procesin e planeve të tilla mjedisore dhe programeve dhe modifikimit të Direktivave të Këshillit 85/337/EEC dhe 96/61/EC në përputhje me pjesëmarrjen publike dhe aksesin ligjor".

Qëllimi i Direktivës 2003/35/EC mbetet që të kontribuojë në zbatimin e detyrave që rrjedhin nga konventa e Arhaus:

- a) që mundëson për pjesëmarrjen publike në procesin e planeve dhe programeve të tilla mjedisore;
- b) përmirëson pjesëmarrjen publike dhe mundëson rregullime për aksesin ligjor të Direktivave të Këshillit 85/337/EEC dhe 96/61/EC.

Në veçanti, ai bën njohjen me:

- përcaktimin e termit "publik" dhe "palët e interesuara";
- mundësinë e një lloji tjetër vlerësimi në rrethanat e veçanta për përjashtimin e projekteve të veçanta nga procedura e VNM dhe nga informacion publik përkatës;
- detyra që kanë të bëjnë me impaktet ndër-kufitare;
- procedura e burimit për palët e treta.

Direktiva e Këshillit me nr. 97/11/EC mundëson se klienti pajiset me informacionin e përshtatshëm në mënyrën e mëposhtme:

- një përshkrim i karakteristikave fizike të gjithë projektit, me kërkesat e shfrytëzimit të tokës gjatë gjithë periudhës së ndërtimit dhe ndërhyrjeve dhe karakteristikat parësore të proceseve të prodhimit;
- një vlerësim mbi llojin dhe sasinë e shkarkimeve të llogaritura në vend (ndotjen e ujit, ajrit dhe tokës, zhurmës, lëkundjet, ndriçimin dhe nxehtësinë, radiacionin etj.) duke rezultuar nga veprimtaritë e projektit të propozuar;
- përshkrim përmbledhës të alternativave kryesore të vlerësuara nga Klienti, me tregues të arsytimit kryesor të zgjidhjeve, sipas profilit të impaktit mjedisor;
- një përshkrim i përbërësve më të rëndësishme mjedisore që ka një ndikim më të rëndësishëm nga projekti i propozuar, me reference të veçante për popullsinë, flora dhe fauna, ujërat nëntokësore, ajri, faktorët klimaterike, duke përfshirë trashëgiminë kulturore dhe arkeologjike, për terrenin dhe ndërhyrjen ndërmjet këtyre shumëllojshmërie faktorësh;
- një përshkrim i efekteve mjedisore të mundshme në lidhje me projektin e propozuar, të masave të parashikuara me qëllim që të mënjanohet, të ulët dhe nëse është e mundshme të kompensohen të tilla efekte negative ambientale të projektit;
- një përmbledhje jo teknike të informacionit të transmetuar, të bazuar në pikat e mëparshme;

Skuadra e Vlerësimit

Raporti i VNM-së është hartuar nga Eksperti i Mjedisit, ing. Edison IMERI, në bazë të ligjit 10440 "Për Vlerësimin e ndikimit ne mjedis", shtojca II".

OBJEKTIVAT E VNM:

- Të japë informacion mbi vendndodhjen e sheshit të ndërtimit dhe të analizojë tiparet mjedisore;
- Të japë informacion mbi projektin teknik për fazën përgatitore, implementimin, marrjen e rezultateve të projektit, punimeve dhe mjeteve që do të përdoren, kompletimin dhe fazën përmbyllëse të tij;
- Te jape informacion mbi ndikimin e projektit ne infrastrukturen ekzistuese dhe veprave te artit te zones ne zhvillim.
- Të vlerësojë ndikimet e mundshme në mjedisin përreth dhe në banorët e zonës projektin ne fjale;
- Të përshkruajë masat për reduktimin apo evitimin e impakteve të analizuara;
- Të hartojë plane për menaxhimin e mjedisit dhe aksidenteve në vendin e punës;
- Të hartojë planin për monitorimin e mjedisit për të mbajtur nën kontroll ndikimet;
- Të informojë institucionet vendore, komunitetin dhe grupet e tjera të interesit për zhvillimin e projektit;
- Të nxjerrë konkluzione dhe rekomandime mbi rëndësinë e projektit në lidhje me ndikimet negative dhe pozitive si dhe rëndësinë sociale të tij.
- Objektivat e Vlerësimit të Ndikimit në Mjedis përfshijnë përcaktimin, përshkrimin dhe vlerësimin e ndikimeve të pritshme të drejtpërdrejta e jo të drejtpërdrejt mjedisore gjatë zbatimit apo mos zbatimit të projektit.
- Të minimizojë ndikimet e drejtpërdrejta në mjedis dhe në radhë të parë në elementet prioritarë si ruajtja e tokës, kontrolli i zhurmave, dhe ruajtja e cilësisë së ujit dhe ajrit.
- Të ruajë ose rehabilitojë mjedisin natyror përmes elementeve të reja të ndërhyrjes pozitive, punimeve të veçanta në kuadër të projektit ose paralel me të, të cilët sigurojnë vijueshmërinë e qëndrueshme të mjedisit biologjik duke përfshirë faunën dhe florën në mjediset përreth zonës së marrë në konsideratë.

Ndikimet mjedisore të projektit do të vlerësohen në lidhje me gjendjen e mjedisit në territorin e implementimit të këtij projekti.

Politikat, Kuadri Ligjor dhe Administrativ

POLITIKAT

Gjatë viteve të fundit qeveria ka filluar zhvillimin e një kuadri ligjor dhe ka ndërmarrë nisma te ndryshme për të ndryshuar degradimin mjedisor i cili ka ardhur si rezultat i industrializimeve të mëparshme, te cilat kane anashkaluar mbrojtjen e mjedisit pothuajse plotësisht. Menaxhimi dhe mbrojtja e mjedisit janë pjesë e Kushtetutës i cili kërkon nga Qeveria që:

"të mirëmbajë një mjedis të përshtatshëm të shëndetshëm dhe ekologjik për brezat e sotëm dhe të ardhshëm".

"REHABILITIMI I SISTEMIT UJITES ME BURIME UJEMBLEDHESIN PROKUC"

Për më tepër, Legjislacioni kërkon që burimet natyrore duhet të shfrytëzohen racionalisht në përputhje me principe të bazuara.¹ Politikat e përpiluara për mjedisin janë pasqyruar në ligjin e vitit 2002². Kapitulli II "Politikat Mjedisore" përcakton politiken e qeverise për:

1. Politika shtetërore mjedisore – përcakton pozicionin e mjedisit në legjislacion, vendin e strategjive të sektorëve kombëtare dhe planet lokale si pjesë e politikës mjedisore dhe përcakton organizmat të cilët do të administrojnë këto politika.

2. Programet dhe strategjitë mjedisore – përcaktojnë Planin e Veprimit Kombëtar të Mjedisit (PVKM) i cili duhet të hartojë çdo dhjetë vjet një raport mjedisor në zbatimin e PVKM për Këshillin e Ministrave.

3. Planet lokale mjedisore – kërkojnë nga qeverisja lokale të zhvillojnë Planet lokale të Veprimit të Mjedisit (PLVM) duke përdorur organizmat kombëtare për të ofruar të dhëna dhe mbështetje teknike, për qeveritë lokale të lidhen me publikun, OJQ dhe biznesin për zhvillimin e planeve dhe Kryetaret e Bashkive të raportojnë në Këshillin e Rretheve për zbatimin e planeve në fund të çdo viti.

Qeveria Shqiptare ka publikuar Planin e parë Kombëtar të Veprimit të Mjedisit (PKVM) në vitin 1993, i cili përcakton qëllimet mjedisore që synohen për një plan veprimi për vendin, struktura e parë mjedisore është ngritur në vitin 1994.

BAZA LEGJISLATIVE

Legjislacioni që drejton mbrojtjen e mjedisit është fuqizuar relativisht me shpejtësi në Shqipëri. Ligji i parë për Mbrojtjen e Mjedisit doli në vitin 1993 dhe u amendua në vitin 1998, 2001 dhe 2008 Ky ligj përcakton në Kapitullin II (Vlerësimi i Ndikimeve të Mjedisit) Neni 7 se:

"Të gjithë aktivitetet natyrore dhe të personave legale, vendas ose të huaj, të cilët ushtrojnë aktivitetin e tyre në territorin e Republikës së Shqipërisë, do të jenë subjekte të vlerësimeve të ndikimeve të mjedisit".

Neni 8 jep në terma të përgjithshme llojet e aktiviteteve për të cilat autoritetet do të kërkojnë Vlerësimet e Ndikimeve në Mjedis(VNM). Neni 9 specifikon përgjegjësinë e autoritetit që do të jetë Komitetit i Mbrojtjes së Mjedisit, dhe aktivitetet e tij rajonale. Ligji nuk specifikon fazat individuale të procesit të VNM.

Më vonë doli Ligji Nr. 8934 dhe Ligji Nr.10431 për Mbrojtjen e Mjedisit. Te dy ligjet janë rrjedhojë e njeri tjetrit me disa ndryshime të cilat shfuqizuan të gjithë ligjet e mëparshme për mbrojtjen e mjedisit dhe kanë në princip dhjetë fusha kryesore të drejtimit:

1. Politikat Mjedisore
2. Shfrytëzimi dhe Mbrojtja e Përbërësve të Mjedisit
3. Vlerësimi i Ndikimeve të Mjedisit
4. Lejet për Aktivitetet të cilat ndikojnë në Mjedis
5. Ndalimi dhe Kufizimi i Ndotjes së Mjedisit
6. Monitorimin dhe të Dhënat
7. Kontrollin Mjedisor
8. Detyrat e Organizmave Shtetërore për Mjedisit
9. Rolin e Publikut
10. Sanksionet

Ligji Nr. 8934 për Mbrojtjen e Mjedisit i datës 5/09/2002 përcakton së mbrojtja e mjedisit është e detyrueshme për të gjithë personat, juridike dhe individuale të cilat ushtrojnë aktivitet në Shqipëri. Neni 34 kërkon nga çdo person ose organizate të marrin lejen nga organizmat

¹ UNEP: Vlerësimi i mjedisit post. konfliktual në Shqipëri, 2000

² Ligji Nr. 8934, Për Mbrojtjen e Mjedisit 05.09.2002

përgjegjës (Ministria e Mjedisit) në mënyrë që të zhvilloj çdo punë të veçantë në Shqipëri e cila ndikon në mjedis. Që të merret kjo leje duhet të përgatitet një vlerësim për ndikimet në mjedis (VNM).

Megjithëkëtë ky ligj është përdorur me raste si një udhëzues në procedurat e VNM në Shqipëri. Megjithëkëtë Ligji¹ Nr. 8990 për Vlerësimet e Ndikimeve të Mjedisit u aprovua me 23/01/2003. Ky ligj përcakton të gjithë procedurat për përgatitjen dhe paraqitjen për aprovim të VNA në Shqipëri. Ligji gjithashtu përcakton se çfarë niveli është VNM që duhet të ndiqet për lloje të ndryshme zhvillimi.

Ligji mbi Vlerësimin e Ndikimit në Mjedis Nr. . 8990, datë 23.01.2003 synon që të sigurojë:

Vlerësimin e përgjithshëm, të integruar dhe në kohë të ndikimeve mjedisore të projekteve ose veprimtarive që kërkojnë të zbatohen, duke parandaluar dhe zbutur ndikimet negative në mjedis;

Ligji mbi Vlerësimin e Ndikimit në Mjedis kërkon që informacionet e mëposhtme të përfshihen në VNM:

- Qëllimin e projektit.
- Përshkrimin e tij të hollësishëm.
- Të dhëna për mjedisin ekzistues të zonës ku zbatohet projekti dhe në afërsi të saj.
- Përshkrimin e hollësishëm të të gjitha instalimeve, që bëjnë pjesë në projekt ose që do të përdoren gjatë zbatimit të tij.
- Planin e ndërtimit dhe afatet e zbatimit të tij.
- Përshkrimin e veprave inxhinierike, që ndërtohen ose zgjerohen dhe të veprave të domosdoshme për zbatimin e projektit.
- Ndikimet e mundshme në mjedis dhe masat e propozuara për parandalimin dhe zbutjen e tyre.
- Programin e monitorimit të ndikimit në mjedis të projektit.
- Përputhjen e projektit me planet e rregullimit të territorit dhe me planet e zhvillimit ekonomik të zonës ku do të zbatohet projekti.
- Masat rehabilituese, në rast ndotjeje dhe dëmtimi të mjedisit, si dhe koston e tyre.
- Kopjen e licencës së personit fizik ose juridik, që ka përgatitur raportin e vlerësimit të ndikimit në mjedis.

BAZA LIGJORE

Ligj nr.10431 datë 09.06.2011 "Për mbrojtjen e mjedisit", i ndryshuar me ligjin Nr. 53/2020.

Ligji nr.10440 date 07.07.2011 "Për vlerësimin e ndikimit në mjedis" i ndryshuar me ligjin Nr. 128/2020 "Për disa ndryshime dhe shtesa në ligjin nr. 10440, datë 7.7.2011.....".

Ligji nr.10448 date 14.07.2011 "Për lejet e mjedisit", i ndryshuar me ligjin nr. 52/2020 "Për disa ndryshime në ligjin nr. 10 448....."

Ligji Nr. 8093 – amenduar nga ligjet 8375, 8605, dhe 8736, rregullon shfrytëzimin e zhavorreve nga shtratet e lumenjve, përrenjve, etj.

Ligji Nr 8561 – Për Shpronësimin dhe Marrjen e Përkohshme për Interesat Publike 12/22/1999 - përcakton procedurat për shpronësimin e tokës dhe nivelet e kompensimit për interesa publike.

Ligji nr. 9385, date 4.05.2005 " Për pyjet dhe shërbimin pyjor" amenduar nga ligjet:

Ligji nr. 9533, date 15.05.2006 " Për disa ndryshime në Ligjin nr. 9385, date 4.05.2005 " Për pyjet dhe shërbimin pyjor"

Ligj nr.9791, datë 23.7.2007 "Për disa shtesa e ndryshime në ligjin nr.9385, datë 4.5.2005 "Për pyjet dhe shërbimin pyjor", të ndryshuar

Ligj nr.9774, datë 12.7.2007 "Për vlerësimin dhe administrimin e zhurmës në mjedis"

¹ Aktet Ligjore Mjedisore në Shqipëri 2002-2003

LIGJ Nr. 9587, datë 20.7.2006 PËR MBROJTJEN E BIODIVERSITETIT

Ligji Nr. 81 i datës 4.5.2017., "për Zonat e Mbrojtura", i ndryshuar dhe aktet nenligjore të Ligjit Nr. 8906 i datës 06.06.2002, "për Zonat e Mbrojtura" (i shfuqizuar) për sa kohë nuk vijnë në kundërshtim me këtë ligj.

Ligj nr. 27/2016 "Për menaxhimin e kimikateve".

Ligji nr. 155/2020 "Për ndryshimet klimatike".

Ligji nr. 162/2014 "Për mbrojtjen e cilësisë së ajrit në mjedis", dhe aktet nenligjore të dala në zbatim të tij.

Udhëzim nr.6527 datë 24.12.2004 "Mbi vlerat e lejueshme të elementeve ndotës të ajrit në mjedis nga shkarkimet e gazrave dhe zhurmave shkaktuar nga mjetet rrugore, dhe mënyrat e kontrollit të tyre"

Udhëzim nr.8 datë 27.11.2007, i Ministrisë së Mjedisit, Pyjeve dhe Administrimit të Ujerave dhe Ministrisë së Shëndetësisë "Mbi nivelet kufi të zhurmave në mjedise të caktuara"

Ligj nr.9010 datë 13.02.2003 "Për Administrimin Mjedisor të Mbetjeve të Ngurta"

Rregullore nr.1 datë 15.03.2006 "Për parandalimin e ndikimeve negative në shëndet e në mjedis të veprimtarive ndërtimore"

VKM Nr. 59, datë 26.1.2022 "Për miratimin e ndryshimit të statusit dhe të sipërfaqes së ekosistemeve natyrore park kombëtar (kategoria ii) të zonave të mbrojtura mjedisore"

VKM nr.994 datë 02.07.2008 "Për tërheqjen e mendimit të publikut në vendimmarrje për mjedisin"

VKM nr.676 datë 20.12.2002 "Për shpalljen zonë e mbrojtur të monumenteve të natyrës shqiptare.

VKM nr 187, datë 25.03.2021 "Për disa ndryshime dhe shtesa të VKM nr 303, datë 10.05.2019, Për miratimin e listës së rishikuar, të përditësuar, të monumenteve të natyrës shqiptare".

Procesi për zhvillimin e raporteve të VNM. Është përcaktuar me UDHEZIM (Nr. 6 datë 27.12.2006) "PËR MIRATIMIN E METODOLOGJISE SE VLERESIMIT PARAPRAK TE NDIKIMEVE NE MJEDIS TE NJE VEPRIMTARIE" Ky udhëzim orienton: personat fizike e juridike, ekspertet mjedisore të certifikuar, organet mjedisore, organet e qeverisjes vendore, publikun si dhe çdo aktor tjetër të interesuar, të zhvillojnë me efektshmeri marrëdhëniet midis tyre, në përputhje me dispozitat e ligjit nr.8990 datë 23.01.2003 "Për vlerësimin e ndikimit në mjedis".

Metodologjia kërkon që propozuesi të fillojë detyrimisht komunikimet zyrtare me organet mjedisore, me qeverisjen vendore e me publikun e interesuar, për identifikimin e ndikimeve të mundshme në mjedis të një projekti apo të një veprimtarie të caktuar, që në fazën e projekt idesë.

Ligji 8561, 22/12/1999, përcakton që personat private kanë të drejta në respekt të pronësisë private që ata disponojnë dhe se e drejta e pronësisë publike ushtrohet vetëm për interesa publike dhe nuk mund të realizohet dhe mbrohet në mënyretjetër. Ai përcakton më tej se të drejtat e pronareve janë të mbrojtura dhe se të drejtat e të tjerëve të pronave të tyre janë zhvlerësuar si rezultat i shpronësimit.

Në rastet e shpronësimeve për interesa publike nga ana e shtetit, Ministri kompetent (në këtë rast Ministri i MIE) cakton një komision special që të administrojë në mënyre të përshtatshme shpronësimet dhe të vendosë vlerën e pronësive për t'u shpronësuar. Vendimet e shpronësimit nga ana e Ministrit i paraqiten KM për vendim dhe pronaret e pronave kanë të drejtë të apelojnë, por apelimi nuk duhet të vonojë shpronësimin

LEGJISLACIONI KRYESOR SHQIPTAR PËR HARTIMIN DHE KLASIFIKIMIN E RAPORTIT TË VNM-SË:

Ligji nr. 10440 datë 07.07.2011 "Për Vlerësimin e Ndikimit në Mjedis" Ky ligj ka për qëllim të sigurojë:

- a) Një nivel të lartë të mbrojtjes së mjedisit, përmes parandalimit, minimizimit dhe kompensimit të dëmeve në mjedis, nga projekte të propozuara që përpara miratimit të tyre për zhvillim;
- b) Garantim i një procesi të hapur vendimmarrjeje, gjatë identifikimit, përshkrimit dhe vlerësimit të ndikimeve negative në mjedis, në mënyrën dhe kohën e duhur, si dhe përfshirjen e të gjitha palëve të interesuara në të.

Projektet që i nënshtrohen procedurës paraprake të Vlerësimit të Ndikimit në Mjedis sipas Kreut II, nenit 8 të këtij ligji, citojmë:

1. Procedurës paraprake të Vlerësimit të Ndikimit në Mjedis i nënshtrohen:

- a) Projektet e listuara në Shtojcën II;

Në mbështetje të ligjit nr.10440 "Për Vlerësimin e Ndikimit në Mjedis"nenit 10, pika "a" dhe"b" citojmë, Paraqitja e kërkesës për Vlerësimin e Ndikimit në Mjedis nga zhvilluesi.

Për projektet e shtojcës II:

1. Raportin paraprak të VNM-së
2. Projektin teknik të veprimtarisë
3. Faturën e pagesës së tarifës së shërbimit

Referuar Vendimit Nr. 686, date 29.7.2015 "Per miratimin e rregullave, te pergjegjesive e te afateve per zhvillimin e procedure se Vleresimit te Ndikimit ne Mjedis (VNM) dhe procedure se transferimit te Vendimit e Deklarates Mjedisore", Kreu I Zhvillimi i procedure paraprake te Vleresimit te Ndikimit ne Mjedis", citojme:

1. Zhvilluesi që synon të zbatojë një projekt, i cili është subjekt i kërkesave të nenit 8, të ligjit nr. 10440, datë 7.7.2011, "Për vlerësimin e ndikimit në mjedis", të ndryshuar, që në fazat fillestare të planifikimit të projektit (projektidesë), paraqet pranë Ministrisë së Mjedisit kërkesën me shkrim dhe dokumentacionin e mëposhtëm:

- 1.1 Raportin teknik të projektit të propozuar,
- 1.2 Raportin paraprak të VNM-së,
- 1.3 Aktin e regjistrimit të personit fizik/juridik, sipas legjislacionit në fuqi.
- 1.4 Një kopje të faturës së pagesës së tarifës së shërbimit, sipas përcaktimeve në legjislacionin në fuqi.

Ligji nr.10431 datë 10.03.2011 "Për Mbrojtjen e Mjedisit". Ky ligj ka për qëllim mbrojtjen e mjedisit në një nivel të lartë, ruajtjen dhe përmirësimin e tij, parandalimin dhe pakësimin e rreziqeve ndaj jetës e shëndetit të njeriut, sigurimin dhe përmirësimin e cilësisë së jetës, në dobi të brezave të sotëm dhe të ardhshëm, si dhe sigurimin e kushteve për zhvillimin e qëndrueshëm të vendit.

Në bazë të këtij ligji, neni 3 i tij, citojmë objektivat e mbrojtjes së mjedisit:

- a) parandalimi, kontrolli dhe ulja e ndotjes së ujit, ajrit, tokës dhe ndotjeve të tjera të çdo lloji;
- b) ruajtja, mbrojtja dhe përmirësimi i natyrës dhe i biodiversitetit;
- c) ruajtja, mbrojtja dhe përmirësimi i qëndrueshmërisë mjedisore me pjesëmarrje publike;
- d) përdorimi i matur dhe racional i natyrës dhe i burimeve të saj;
- e) ruajtja dhe rehabilitimi i vlerave kulturore dhe estetike të peizazhit natyror;
- f) mbrojtja dhe përmirësimi i kushteve të mjedisit.

"REHABILITIMI I SISTEMIT UJITES ME BURIME UJEMBLEDHESIN PROKUC"

Parimet e mbështetura në Kreun II të ligjit nr. 10431, datë 09.06.2011 "Për mbrojtjen e mjedisit":

- parimi i zhvillimit të qëndrueshëm
- parimi i kujdesit
- parimi i parandalimit
- parimi "ndotësi paguan"
- parimi i riparimit të dëmeve mjedisore, përtëritjes e riaftësimit të mjedisit të dëmtuar
- parimi i përgjegjësisë ligjore
- parimi i mbrojtjes në shkallë të lartë
- parimi i integritit të mbrojtjes së mjedisit në politikat sektoriale
- parimi i ndërgjegjësimit dhe i pjesëmarrjes së publikut në vendimmarrjen mjedisore
- parimi i transparencës në vendimmarrjen mjedisore.

"Zhvillimi i qëndrueshëm" i cili është zhvillimi që plotëson nevojat e së tashmes dhe të së ardhmes pa shtrënguar ose prekur mundësitë dhe kapacitetet që edhe brezat e ardhshëm të plotësojnë nevojat e tyre.

"Përdorimi i qëndrueshëm" i burimeve natyrore e minerare i cili siguron plotësimin e nevojave të sotme, pa çenuar nevojat e brezave të ardhshëm për këto burime.

"Teknikat me të mira të mundshme" përfaqësojnë fazën më të përparuar dhe me nivel të lartë të mbrojtjes së mjedisit, të zhvillimit të një veprimtarie dhe që janë plotësisht të zbatueshme nga pikëpamja praktike dhe ekonomike.

"Parimi i parandalimit" është përzgjedhja dhe miratimi i variantit më të mirë, që në fazën fillestare të vendimmarrjes, për të shmangur ndikime të dëmshme të një veprimtarie në mjedis. "Parimi i riaftësimit" është domosdoshmëria për të riparuar dëmet mjedisore të shkaktuara nga vetë personat fizikë e juridikë dhe për të përtëritur dhe riaftësuar mjedisin e dëmtuar .

"Parimi "Ndotësi paguan"" nënkupton koston që paguan ndotësi për përmirësimin e një mjedisi të ndotur dhe për kthimin e tij në një gjendje të pranueshme. Kjo pasqyrohet në koston e prodhimit, të konsumit të mallrave dhe të shërbimeve që shkaktojnë ndotjen.

KUADRI INSTITUCIONAL

Agjencia Kombëtare e Mjedisit (AKM) u krijua në vitin 1998¹. Në vitin 2002, ligji i ri përcaktoi se Ministria e Mjedisit, e cila duhet të ofrojë një kontroll të centralizuar të mjedisit në emër të Ministrisë së Mjedisit (Neni 67).

Neni 64 përcakton që Ministria e Mjedisit mbështetet nga:

Agjencitë Rajonale të Mjedisit (nga të cilat janë 12)

Inspektorati I Mjedisit (12)

Organizmat Mjedisore (të cilat janë institucione që veprojnë nën Ministrinë e Mjedisit, siç është Agjencia e Mjedisit dhe pyjeve e cila është përgjegjëse për monitorimet)

Organizmat qeveritare lokale dhe organizma të tjerë ndër-ministore siç përcaktohen kohe mbas kohe.

Drafti i politikës mjedisore të Ministrisë së Mjedisit, përcakton kufizime për normat e ndotjes dhe koordinon me agjencitë ekzekutive si janë implementuar politikat mjedisore në terren. Ashtu siç ndodh në vende me nivel të lartë varfërie, mbrojtja e mjedisit ka një vlerësim të ulët në kuptimin

¹ Vjetori Statistikor shqiptar 1991 - 1999, INSTAT

"REHABILITIMI I SISTEMIT UJITES ME BURIME UJEMBLEDHESIN PROKUC"

buxhetor. Rezultati është se zbatimi dhe detyrimi i politikës mjedisore është i dobët si rezultat i mungesës së burimeve të papërshtatshme njerëzore, pajisjeve dhe lehtësirave.

Financimi i Ministrisë së Mjedisit supozohet të vijë pjesërisht nga taksat për licencat dhe nga burime të tjera të fondeve siç është përcaktuar në Ligjin NR. 8934 TE Mbrojtjes të Mjedisit i datës 5/0/2002².

Si shtese e detyrave të vendosura direkt nga Ministria e Mjedisit, do të dalë e qartë se një numër i organizatave të tjera shtetërore kanë një rol të rëndësishëm në monitorimin dhe mbrojtjen e florës dhe të faunës duke përfshirë:

- Institutin e Florës dhe Faunës
- Agjencinë e Mjedisit dhe Pyjeve
- Laboratorin e Akuakultures dhe Peshkimit

Megjithëkëtë mori institutetsh përgjegjëse për monitorimin, aktualisht janë realizuar pak studime në këtë fushë në gjendjen e florës dhe të faunës në Shqipëri, që vjen kryesisht si rezultat i kufizimeve buxhetore.

Institucione të tjera që kanë një rol të rëndësishëm në mjedis janë:

- Ministria e Infrastrukturës dhe Energjisë (MIE)
- Ministria e Shëndetësisë dhe Mbrojtjes Sociale (MSHMS)
- Instituti i Shëndetit Publik – përgjegjës për monitorimin e cilësisë së ujeravete pijshëm dhe cilësinë e ajrit
- Instituti i Energjisë, Ujit dhe Mjedisit – grumbullimi i të dhënave MIEorologjike dhe përgjegjës për monitorimin e ujerave dhe cilësinë e ajrit.
- Këshilli Kombëtar i Rregullimit të Territorit (KKRrT) – përgjegjës për lëshimin e lejeve të ndërtimit me kushte të cilat përfshijnë kërkesa për mbrojtjen e mjedisit.
- Agjencia Kombëtare e Planifikimit të Territorit (AKPT) – e cila ka operuar në ndihmë të njësive qendrore dhe vendore të planifikimit

KUADRI KOMBËTAR PËR RUAJTJEN E NATYRËS

Rrjeti i sotëm i Zonave të Mbrojtura në Shqipëri, mbulon një sipërfaqe prej 165 455 hektarë e barasvlershme me 5.8 % të sipërfaqes së përgjithshme të vendit. Sipas Strategjisë Kombëtare dhe Planit të Veprimit për Biodiversitetin, planifikohet që deri me 2020, ZM-te të mbulojnë 25 % të territorit shqiptar. Për këtë qëllim janë përcaktuar dhe plane të veçanta

Në nëntor të vitit 1999 u botua Strategjia dhe Plani Kombëtar i Veprimit për Biodiversitetin (NBSAP). Ky dokument jep kuadrin politik dhe planin e veprimit për biodiversitetin në Shqipëri. Një pjesë e rëndësishme e planit janë propozimet për zhvillimin Rrjetit Kombëtar për Zonat e Mbrojtura, rrjeti i cili do të shërbejë si baze për rrjetin ekologjik të vendit (shih Hartë 1 për rrjetin e sotëm dhe të propozuar të ZM-ve).

Në vitin 2002, Parlamenti Shqiptar aprovoi dy ligje të rëndësishëm (Ligji Nr. 8934 i datës 05.09.2002 "Për Mbrojtjen e Mjedisit" dhe Ligji Nr. 8906 i datës 06.06.2002, "për Zonat e Mbrojtura", (i amenduar me Ligjin nr. 9868, datë 4.02.2008 "Për disa shtesa dhe ndryshime në ligjin nr. 8906, datë 6.06.2002 "Për zonat e mbrojtura") që së bashku krijuan një strukturë të re ligjore për Zonat e Mbrojtura. Ligji për Zonat e Mbrojtura vendos rregullat për krijimin, administrimin, menaxhimin dhe përdorimin e qëndrueshëm të ZM-ve dhe të burimeve biologjike dhe natyrore. Ky ligj është shfuqizuar nëpërmjet Ligjit Nr. 81 i datës 4.5.2017., "për Zonat e Mbrojtura" dhe aktet nenligjore të Ligjit Nr. 8906 i datës 06.06.2002, "për Zonat e Mbrojtura" (i shfuqizuar) për sa kohë nuk vijnë në kundërshtim me këtë ligj.

² Neni 25, Tarifat dhe taksat e mjedisit, Neni 82: Sanksionet, Neni 87: Fondet e mjedisit.

Kutia 1 Kategoritë Menaxhuese të IUCN-se për Zonat e Mbrojtura¹

I Mbrojtje Strikte (Rezervat Strikt Natyror)

Sipërfaqe tokësore ose detare me ekosisteme të veçante ose përfaqësues, karakteristika gjeologjike me/ose lloje të rëndësishëm. Karakteristika të vlefshme për kërkim shkencor dhe monitorim mjedisor.

II Konservim i ekosistemeve dhe rikrijim (Parqet Kombëtare)

Zona Natyrore tokësore ose/dhe detare, të krijuara për (a) mbrojtjen e tërësisë ekologjike të një apo me shumë ekosistemeve për brezat e sotëm dhe të ardhëm, (b) përjashtimin e shfrytëzimit për qëllime të kundërta me ato të ZM-se dhe (c) dhënie të një baze të zhvillimit shpirtëror, shkencor, edukues dhe vizitues, ku gjithsecila duhet të jetë pro-mjedisore dhe pro-kulturore.

III Konservimi i veçorive natyrore (Monumentet e Natyrës)

Zona që përmbajnë një, ose me shumë, veçori natyrore/kulturore me vlera të jashtëzakonshme ose unike për shkak të rrallësisë së pazakonte, cilësive përfaqësuese, estetike ose kulturore.

IV Konservim me ane të menaxhimit aktiv (Rezervat Natyror i Menaxhuar)

Sipërfaqe tokësore ose detare subjekt i ndërhyrjeve aktive me qëllime menaxhimi për të siguruar mirëmbajtjen e habitateve dhe/ose përmbushjen e kërkesave të llojeve të veçanta.

V Konservim i Peizazheve Tokësore/Detare (Pejzash Tokësor/Detar i Mbrojtur)

Sipërfaqe tokësore ose/dhe detare ku ndërveprimi shumëvjeçar i njeriut me natyrën ka dhënë një hapësirë me karakter të theksuar estetik, ekologjik dhe/ose kulturor me larmi të lartë biologjike në shumë raste. Sigurimi i tërësisë së këtij ndërveprimi tradicional është jetik për mbrojtjen, mirëmbajtjen dhe evolucionin e një zone të tilla.

VI Përdorim i qëndrueshëm i ekosistemeve natyrore (Zone e Përdorimit të Shumëfishtë)

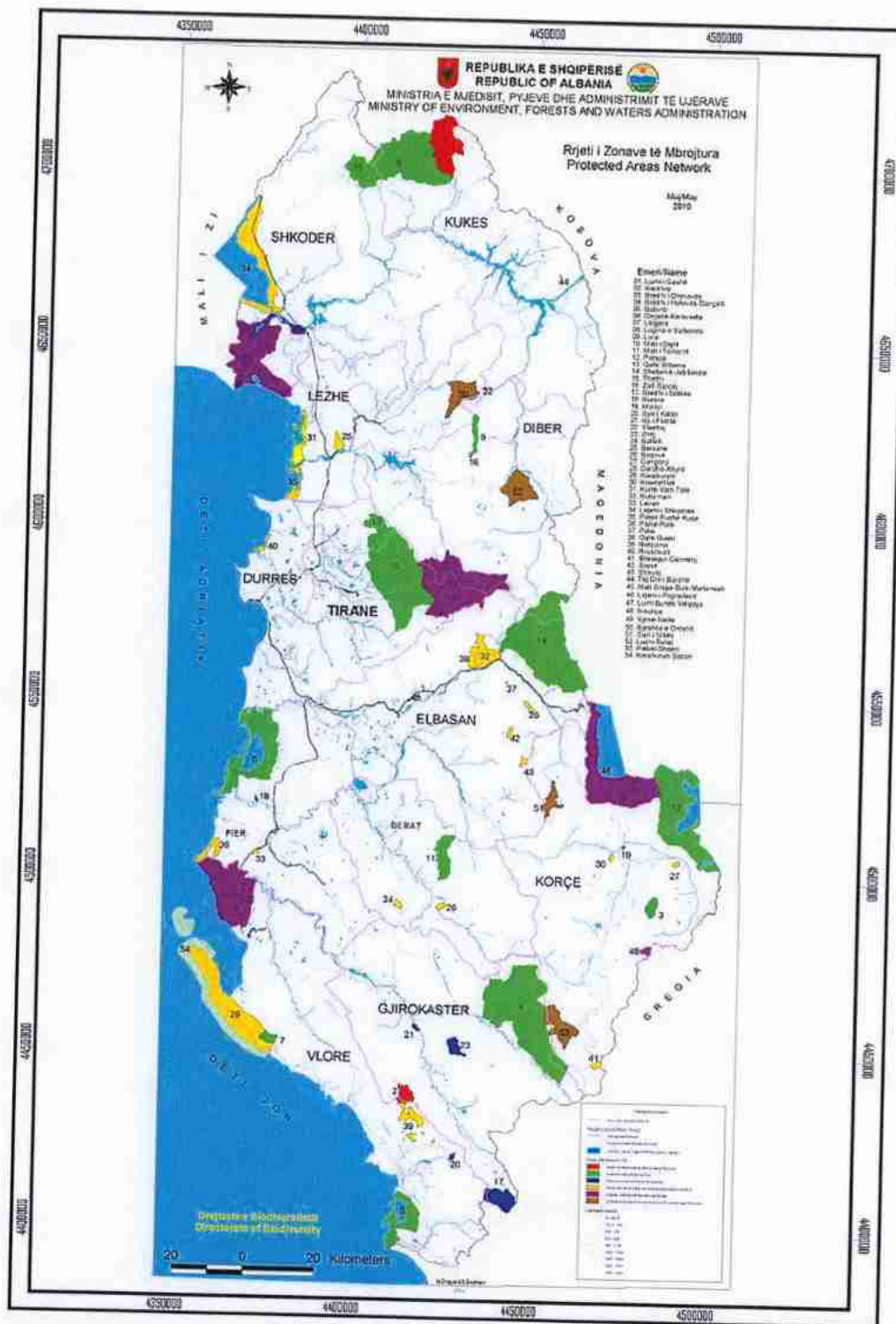
Zona ku dominojnë sistemet natyrore të pamodifikuara, të menaxhuara për të siguruar mbrojtjen dhe ruajtjen afat-gjate të larmisë biologjike. Njëherazi, ato mbështesin një përdorim të qëndrueshëm të prodhimeve dhe shërbimeve natyrore për të siguruar nevojat e komunitetit.

BURIM: IUCN (1994b)

Qëllimi themelor i ligjit "Për Zonat e Mbrojtura" është të japë një mbrojtje të veçante tipareve natyrore kryesore nëpërmjet ngritjes dhe forcimit të një rrjeti të Zonave të Mbrojtura të bazuar në kategorizimet e IUCN (Kutia 3). Ligji përcakton përparësitë dhe objektivat strategjike për menaxhimin e secilës kategori të ZM-ve.

Harta në faqe vijuese jep informacion persa i përket pamjes së zonave të mbrojtura, monumenteve të natyrës dhe rezervave natyrore të menaxhuara. Siç shihet edhe nga harta, kjo zone në të cilën do të realizohet ky projekt nuk përfshihet në kategorinë e zonave të mbrojtura.

¹ Kategori të vendosura në Sesionin e 19-të të Asamblesë së Përgjithshme të IUCN-se, Buenos Aires, Janar 1994.



Harta 1 Zonat ekzistuese te mbrojtura ne Shqipëri

Pershkrim i shkurtër i projektit

Projekti "Rehabilitimi i sistemit ujitës me burim ujëmbledhësin Prokuç", që do të zbatohet në fshatin Mbrakull, Poliçan, Qarku Berat, synon rikthimin në funksion të plotë të infrastrukturës ekzistuese të ujitjes, e cila aktualisht paraqitet e amortizuar, e degraduar dhe pjesërisht jashtë përdorimit.

Në qendër të këtij projekti është ujëmbledhësi i Prokuçit, i cili përbën burimin kryesor të furnizimit me ujë për sistemin vaditës të zonës. Ky ujëmbledhës, i ndërtuar për qëllime ujitjeje bujqësore, furnizohet kryesisht nga kanali ujitës Mbrakull (Stacioni nr. 2 – Varreza) dhe ka rol kyç në grumbullimin, ruajtjen dhe shpërndarjen e ujit për parcelat bujqësore përreth. Aktualisht, për shkak të mungesës së mirëmbajtjes dhe amortizimit ndër vite, struktura e tij dhe veprat shoqëruese (si kapërdhësi anësor dhe ujëlëshuesi fundor) nuk funksionojnë në mënyrë optimale, duke kufizuar ndjeshëm kapacitetin dhe eficiencën e shpërndarjes së ujit.

Projekti parashikon rehabilitimin e plotë të ujëmbledhësit, duke përfshirë rikonstruksionin e elementeve të dëmtuara, rikthimin në funksion të sistemit të shkarkimeve të kontrolluara dhe përmirësimin e sigurisë dhe menaxhimit të tij. Paralelisht, do të ndërtohet një kanal i ri shkarkimi dhe vaditjeje me gjatësi rreth 280 m, si dhe do të realizohet pastrimi, riformimi dhe veshja me beton e rrjetit ekzistues të kanaleve.

Nëpërmjet këtyre ndërhyrjeve, projekti synon të mundësojë një shpërndarje më të kontrolluar dhe efikase të ujit, duke siguruar vaditje të qëndrueshme për tokat bujqësore të zonës dhe duke ndikuar pozitivisht në rritjen e prodhimit bujqësor dhe në menaxhimin racional të burimeve ujore.

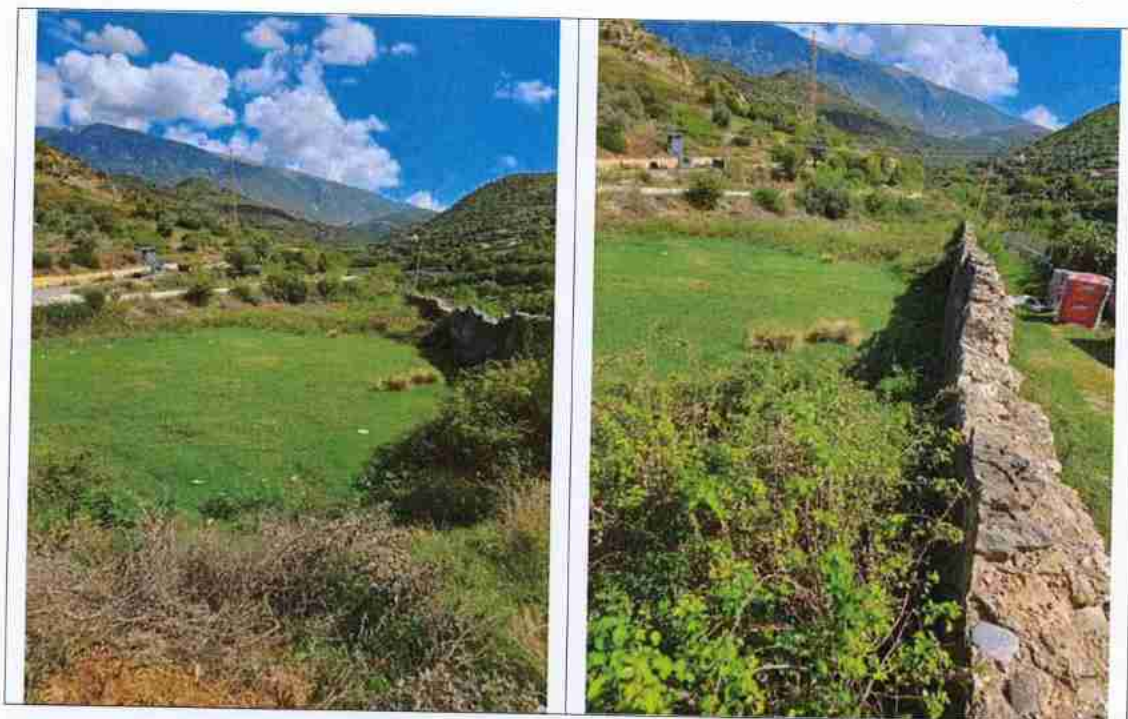


Figura 1: Pamje te gjendjes egzistuese ujembledhesit

Ky raport i referohet ndikimeve në mjedis nga zhvillimi i objektit "Rehabilitimi i sistemit ujitës me burime ujëmbledhësin Prokuç", me Autoritet Kontraktor "Bashkia Poliçan". Raporti ka për qëllim miratimin e këtij aktiviteti nga ana e AKM dhe paraqitet në autoritetet përkatëse për pajisje me leje zhvillimore dhe ndërtimore. Me këtë raport sigurojmë institucionin përkatës se zona e kërkuar për ndërtim është realizuar në bazë të kërkesave për mbrojtjen e mjedisit.

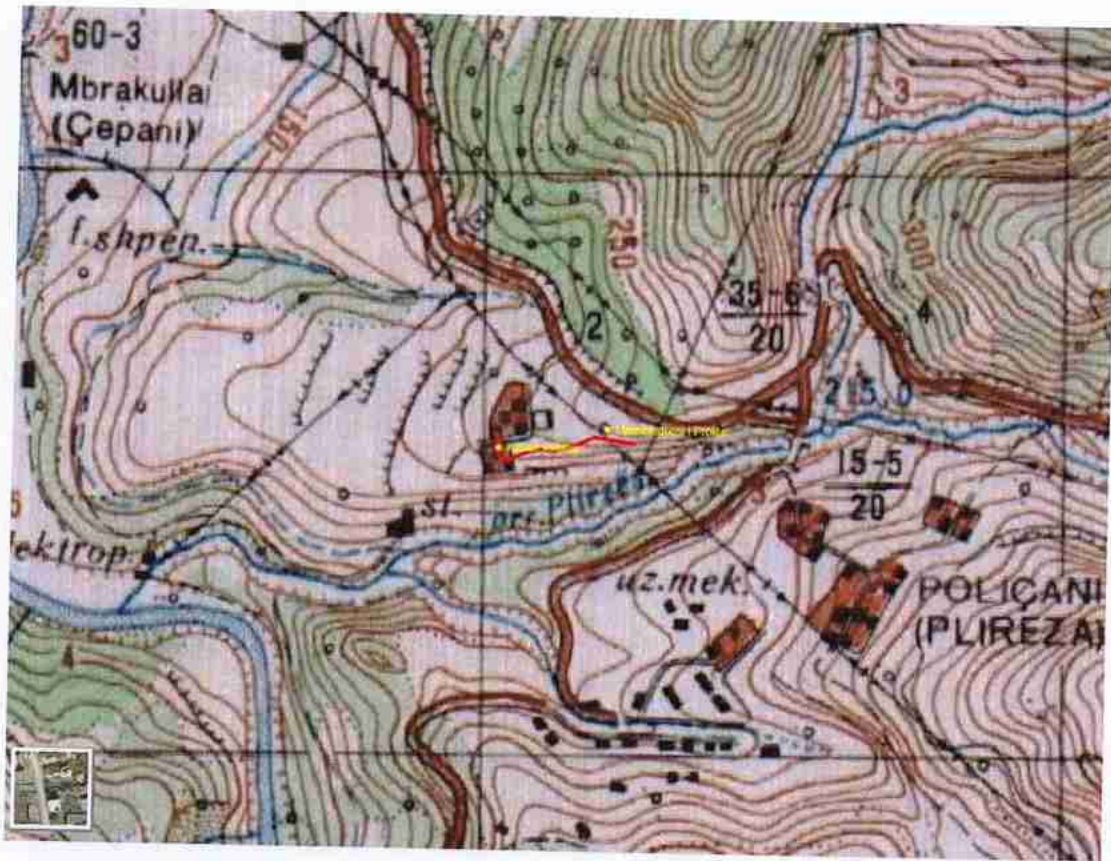


Figura 3: Harte topografike e zones

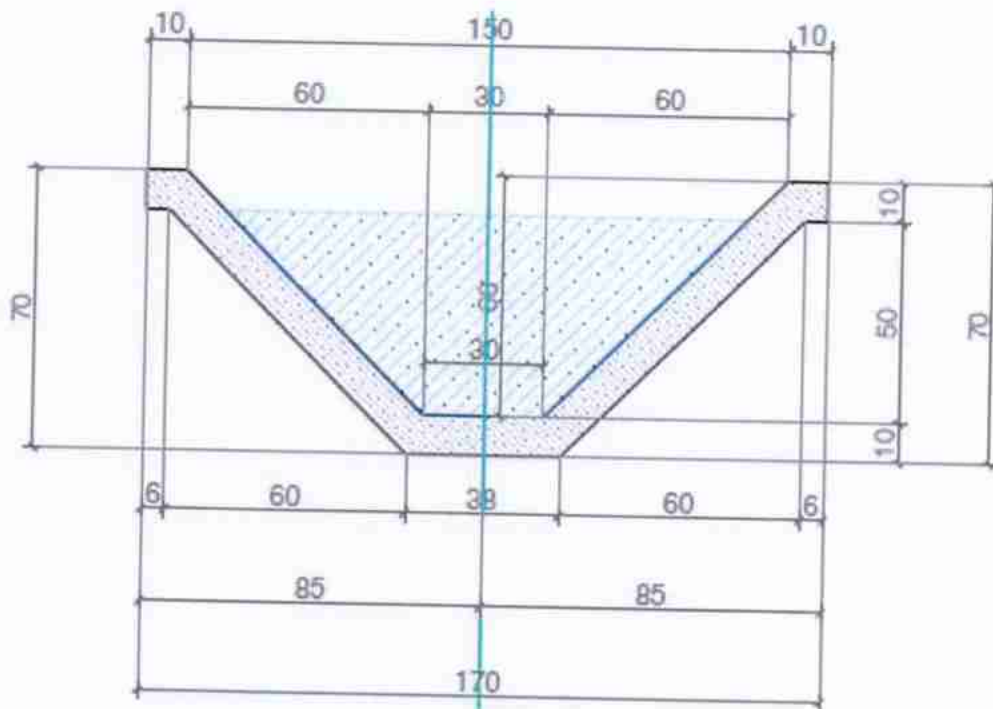


Figura 4: Seksioni i kanalit te vaditjes

a) **Përshkrimi i mbulesës bimore të sipërfaqes ku propozohet të zbatohet projekti**

a.1 Pozicioni gjeografik dhe morfologjia



Poliçani kufizohet në veri dhe në perëndim me bashkinë Berat, në lindje me bashkinë Skrapar, ndërsa në jug dhe jug-lindje me bashkinë Poliçan. Kryeqendra e Bashkisë është qyteti i Poliçanit.

Sipas Censurit të vitit 2011 numëron 10,953 banorë, ndërsa sipas Regjistrimit Civil ajo numëron një popullsi prej 18,341 banorë. Bashkia e re ka një sipërfaqe prej 272.02 km² me një densitet prej 67.42 banorë/km² sipas regjistrimit civil dhe 40 banorë/km² sipas censurit.

Gjeografia e Poliçanit është karakterizuar nga terrene malore, si dhe disa lugina, që e bëjnë këtë zonë të veçantë dhe të pasur në bukuri natyrore. Ky territor është i njohur për prodhimin e bujqësisë, veçanërisht për kultura të ndryshme bujqësore dhe blegtori.

Morfologjia e zonës ndryshon me një reliev malor në kufirin verilindor të Bashkisë që kufizohet me masive të mëdha malore, sipërfaqe kodrinore dhe gjysëm malore si dhe fushore kryesisht përgjatë lumit Osum në luginën me të njëjtin emër. Në luginën e Osumit takohen pyje, kullota, tokë bujqësore, fshatra dhe zona të tjera të ndërtuara dhe të gjitha sipërfaqet e mësipërme janë të rrethuara nga një rrjet i dendur lumenjsh dhe përrenjsh. Në pjesën verilindore të Bashkisë ndodhet masivi i madh malor me shpate të pjerrëta dhe reliev të thyer, i cili është pjesë e Malit Tomor, me majën më të lartë të quajtur Çuka e Partizanit, e cila arrin 2417m.

Në aspektin ekonomik, bashkia e Poliçanit ka një rëndësi të veçantë për rajonin, pasi është një nga zonat ku zhvillohet industrisë e naftës dhe mineraleve. Gjatë periudhës komuniste, Poliçani ishte një nga qendrat industriale kryesore, me një traditë të theksuar në shfrytëzimin e burimeve natyrore.

a.2 Popullsia

Bashkia Poliçan, Qarkut Berat përfshin Njësitë Administrative të Poliçan, Tërpan dhe Vërtop. Sipas të dhënave zyrtare të regjistrimit të vitit 2011 Bashkia Poliçan ka një popullsi prej 10.953 banorë.

Emri i Njësisë	Qytetet dhe fshatrat në përbërje të tyre
Poliçan	Qyteti Poliçan
Tërpan	Fshatrat; Tërpan, Teman, Paraspuar, Tozhar, Vokopolë, Dodovec, Rehovë, Zhapokikë, Çorogjaf, Panarit, Plashnik i Madh, Lugas, Zhitom i Madh, Zhitom i Vogël
Vërtop	Fshatrat; Mbrakull, Vërtop, Kapinovë, Zgërbonjë, Vodice, Fushë Peshtan, Peshtan, Drenovë, Lybeshë, Tomor i madh, Tomor i vogël, Bregas

Tabela 1: Njësitë administrative, qytetet dhe fshatrat

Bashkia e Poliçan përbën 7.72% të popullsisë së përgjithshme të Prefekturës Berat dhe 0.39% të popullsisë së përgjithshme të Shqipërisë. Nga njësitë administrative që i përkasin Bashkisë Poliçan, Vërtopi është ajo që ka popullsinë më të madhe (4.919) dhe shumicën e ndërtesave (1.680), Poliçani ka 4.318 banorë dhe 403 ndërtesa, ndërsa Terpani ka 1.716 banorë dhe 1.145 ndërtesa (diagram 5.1.1). Njësitë Administrative të Bashkisë Poliçan kanë, që të treja, një karakter malor rural.

Tërpani është një zonë kodrinore rurale e vogël, për nga numri i popullsisë, ka një përqindje të madhe të banesave të pabanuara (65,14%), ndërsa zonat Poliçan dhe Vërtop paraqesin përqindje të rëndësishme, por përqindje shumë më të vogla banesash të pabanuara (20,64% dhe 34,44% respektivisht).

Në rezultatet e mësipërme ka ndikuar tendenca e shtuar që vihet re në dhjetëvjeçarin e 1989-2011 në Shqipëri, për braktisje të zonave rurale dhe lëvizja drejt zonave urbane.

Zona e projektit ndodhet në afërsi të fshatit Mbrakull pjesë e njësisë Administrative Vërtop, bashkia Poliçan.

a.3 Ekonomia

Ekonomia e Bashkisë Poliçan karakterizohet nga dominimi i bizneseve të vogla dhe familjare, ku shumica e aktiviteteve të biznesit (rreth 52%) janë të përqendruara në sektorin e bujqësisë dhe blegtorisë. Aktivitetet ekzistuese bujqësore dhe blegtoriale synojnë jo vetëm përmbushjen e nevojave familjare, këta sektorë përfaqësojnë pothuajse gjysmën e prodhimit dhe punësimit. Fermerët zakonisht kanë ngastratë të vogla të veçuara me një përmasë totale të vlerësuar për familje prej rreth 1-1.5ha, ky është dhe faktori që e kufizon aktivitetin dhe prodhimin bujqësor. Sektori i shërbimeve është më i zhvilluari në Bashkinë Poliçan. Ky sektor përfaqëson gjysmën e prodhimit dhe punësimit dhe është rritur vazhdimisht, me një normë mesatare vjetore prej 1-2%. Në vitet e fundit rritja është e lidhur ngushtë me aktivitetet e turizmit ku përveç kësaj dhe aktivitetet e lehta industriale që përbëhen nga bizneset ushqimore, por edhe përpunimi i bimëve medicinale që mbështesin rritjen e ekonomisë lokale në zonë. Për sa u përket aktiviteteve bujqësore, ata janë më të interesuar për rritjen e blegtorisë sesa për bujqësinë, për shkak të fragmentimit të tokës. Ekonomia e kësaj Bashkie mbështetet fuqimisht si në bujqësi dhe në aktivitetet për rritjen e blegtorisë.

a.4 Relievi

Zona e Poliçanit paraqet kontraste gjeomorfologjike që përbëjnë ultësirën, zonat kodrinore dhe malore.

- Zonat e ulëta.

Ultësira janë zonat të rrafshta deri 30 m mbi nivelin e detit. Në sipërfaqen e qarkut të Poliçanit ultësirat kanë shtrirje shumë të vogël. Ato janë kryesisht zona aluviale të lumenjve që përshkojnë zonat e ulëta dhe veçanërisht ato të lumit Osum. Ato përbëjnë sipërfaqe të rrafshta, kryesisht në afërsi të rrjedhave të mëdha.

- Zonat kodrinore.

Sipas studimit "Gjeoresurset dhe Gjeorrezizqet në Qarqet e Shqipërisë, Qarku i Berat", (2014) njësia morfologjike kodrinore zhvillohet në pjesën më të madhe të territorit të qarkut. Menjëherë sapo përfundon njësi fushore shfaqen format e kodrave të cilat kanë kuota nga 100m mbi nivelin e detit deri në 700 m. Në vartësi të strukturave gjeologjike ku ato gjenden, shfaqen edhe forma relievi tipike, si p.sh. relievet kodrinore të strukturave monoklinale dhe relievet kodrinore të strukturave të rrudhosura të cilat janë dominuese.

Strukturat e rrudhosura sinklinale i Përmetit me një përhapje të gjerë në perëndim apo ato antiklinale (Tërpanit, Markut, Beratit dhe të Fert-Lybeshtë-Prishtë etj), janë pikërisht këto vargje strukturore dhe elementet e shtrirshmërisë së tyre, të cilat kanë përcaktuar edhe tiparet

morfologjike, duke i përputhur në mënyrë të plotë të dy këta elementë. Kreshtat antiklinale dhe luginat sinklinale të kësaj njësie morfologjike dallohenqartë. Në përgjithësi strukturat e rrudhosura në zonë janë asimetrike, me krah që bien me drejtime lindore perëndimore me kënde të ndryshme duke krijuar dhe morfologji të ndryshme të shpateve. Shpatet e kodrave e kodrinave të kësaj njësie morfologjike, kanë pjerrësi nga 5-100 e deri në 25-350 dhe drejtime rënie të ndryshueshme. Shpatet shpesh janë të rrumbullakosur nga modelimi i shkaktuar nga rrjedhjet ujore sipërfaqësore.

Në vitet '70 deri '80 të shekullit të kaluar, ky sistem kodrash ju nënshtrua procesit të tarracimit, si dhe mbjelljes me kultura bujqësore, proces i cili i hoqi pamjen natyrale të tyre. Në të shumtën e rasteve këto kodra janë të mbjella me pemë frutore, por ka dhe raste kur ato janë të veshur me pyje natyrale.

Është pikërisht kjo njësi morfologjike e prekur së tepërmi nga erozioni dhe fenomene shpati të tipit rrëshqitje të dherave dhe të shkëmbinjve flihorë apo ato me dominim argjilorë. Në lidhje me ndërtimet, kjo njësi morfologjike është tepër e lakmueshme, sepse ato janë ballkone natyrore me pamje piktoreske si në drejtim të detit, ashtu edhe në drejtim të fushave dhe qyteteve kryesore të qarkut, por nuk janë shumë të rekomandueshme, pasi kërkohen investime shtesë për marrjen e masave mbrojtëse paraprake për të eliminuar mundësinë e ndodhjes së fenomenit të rrëshqitjeve, pasi ndodhja e tyre shkatërron të gjithë investimin e bërë.

Sipërfaqe malore

Kjo njësi gjeomorfologjike paraqitet në pjesën perëndimore të Poliçanit. Aty ndodhen skajet e masivit të Tomorrit me një lartësi mbi nivelin e detit nga 600 deri në 1927 m.

a.5 Biodiversiteti

a.6 Flora dhe Fauna

Flora e Bashkisë Poliçan konsiderohet e pasur dhe e shumëllojshme. Hapësirat pyjore kryesisht përbëhen nga pemë si ahe, bredha, pishë e zezë, panjë dhe lise. Në disa raste kur pyjet shfaqen në lartësi të madhe dhe kushtet klimaterike nuk janë të përshtatshme, vërehen ahe të të tharë apo të pazhvilluar mirë. Përveç pemëve me karakter pyjor në livadhe dhe në kullota mbizotërojnë kryesisht gëmusha. Në gjatësinë e lumenjve dhe të përrenjve zhvillohen hidrotipe dhe bimësia e tyre përbëhet kryesisht nga shelgje, manaferra, vidhe, thana dhe murrize. Në zonat gjysmëmalore dhe kodrinore lokalizohen kultivime shumëvjeçare të cilat kryesisht janë gështenja, arra, pemë ulliri, molla dhe dardha, ndërsa në zonat fushore, të cilat zhvillohen në gjatësinë e lumit Osumi në shtratin me të njëjtin emër, lokalizohen kryesisht kultivime njëvjeçare si misër, grurë, fruta dhe perime, ndërsa në disa pjesë të Bashkisë si në zonat fushore dhe gjysmëmalore lokalizohen edhe vreshta që përdoren për prodhimin e pijes lokale. I rëndësishëm është edhe numri i bimëve farmaceutike dhe aromatike të cilat lokalizohen në zonë por shumë prej të cilave janë shumë të njohura nga popullsia lokale dhe kanë traditë shumëvjeçare në mbledhjen e tyre, qoftë për përdorim personal dhe familjar apo për shitje

Edhe fauna e zonës është e shumëllojshme. Për shkak të vëllimit malor në lindje të hapësirave pyjore, lokalizohen gjitarë të mëdhenj si arusha kafe, ujçër, dhi të egra, derra të egër, drerë, dhelpra, mace të egra, shpendë të egër, si fajkonj, shqiponja, sorra të egra, kukuvajka, rosa të egra, zvarranikë si breshka, gjarpërinj, hardhuca dhe insekte. Në zonat gjysmëmalore dhe fushore, kryesisht, përveç deleve dhe dhive, lokalizohen edhe gjitarë të vegjël si lepuj dhe ketra. Së fundmi, bimësia pranë lumenjve, në kombinim me hapësirat e kultivuara dhe kullotat, ofrojnë kushte mbijetese për një sërë insektesh, amfibësh, zvarranikësh, peshqish, shumë mikroorganizmash, gjitarësh të vegjël dhe zogjsh.

Vlen për t'u theksuar fakti se ekzistenca në zonë e disa llojeve bimësh dhe kafshësh rrezikon të zhduket. Më konkretisht, bimët që janë në zhdukje kryesisht në hapësirat pyjore që mbulohen nga ahe dhe në ekotope të ndjeshme. Disa nga këto lloje bimësh që janë në zhdukje dhe të kërcënuara janë *Aconitum lamarckii* dhe *Atropa bella-donna*, por edhe mjaft lloje bimësh

farmaceutike dhe aromatike si Colchicum autumnale , Dictamnus albus, kedër i egër (J. Oxycedrus) dhe sherebelë (Salvia officinalis) për shkak të mbledhjes së pakontrolluar të tyre.

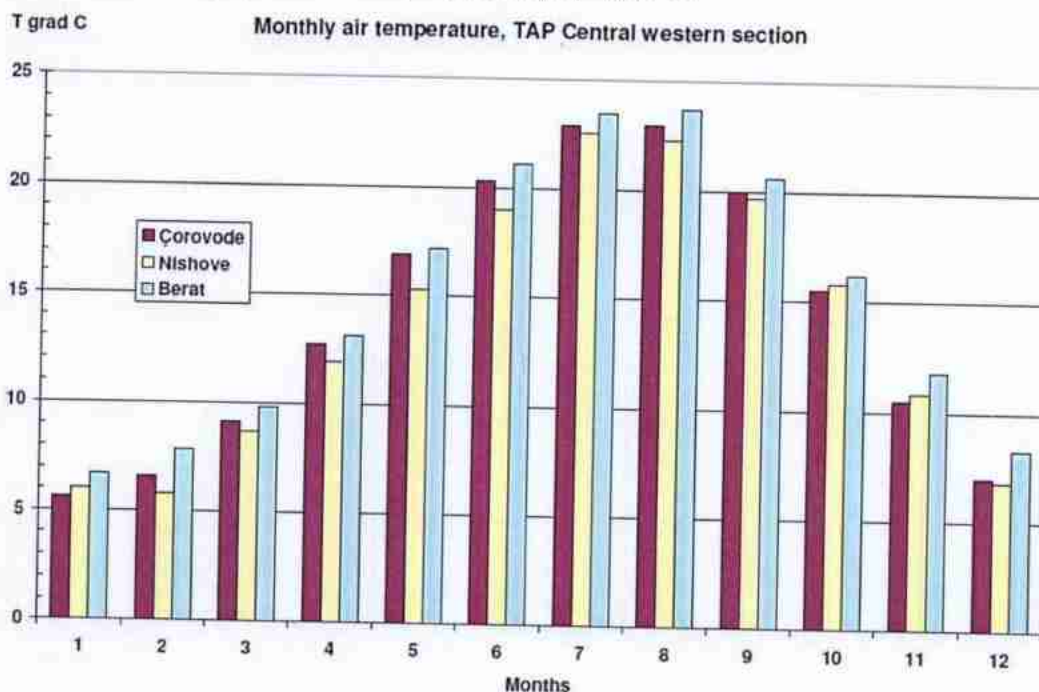
Por përveç bimëve lokalizohen edhe mjaft lloje të kërcënuara ose akoma edhe që janë në zhdukje, si lakuriqi i natës Rhinolophus euryale , fajkoi Falco naumanni, grabitqari Neophron percnopterus, gjarpri i liqenit Natrix tasselata, peshku Barbus prespensi, rrëqebulli (Lynx) dhe arusha kafe (U. Arctos)

a.7 Kushtet klimatike

a.7.1 Referimi te dhenave klimaterike

Sipas klasifikimit të klimës në territorin shqiptar, kjo pjesë përfshihet në nënzonën e Fushës Mesdhetare Jugore, që karakterizohet nga ekstreme, dimër i lagësht dhe verë e nxehtë, pothuajse e thatë.

Sipas të dhënave nga stacionet meteorologjike ne afersi, temperatura mesatare e ajrit varion nga 6.0 °C në dimër (janar) në 23.7 °C në verë (gusht), dhe temperatura mesatare e përgjithshme varion nga 13.7 °C deri 15.0 °C në vit. Këto të dhëna pasqyrojnë në mënyrë të qartë karakteristikat klimatike mesdhetare të kësaj zone. Temperaturat ekstreme ndryshojnë nga një maksimum prej 43.2 °C në një minimum prej -13.5 °C.



Grafiku 1: Shpërndarja e temperaturës së ajrit

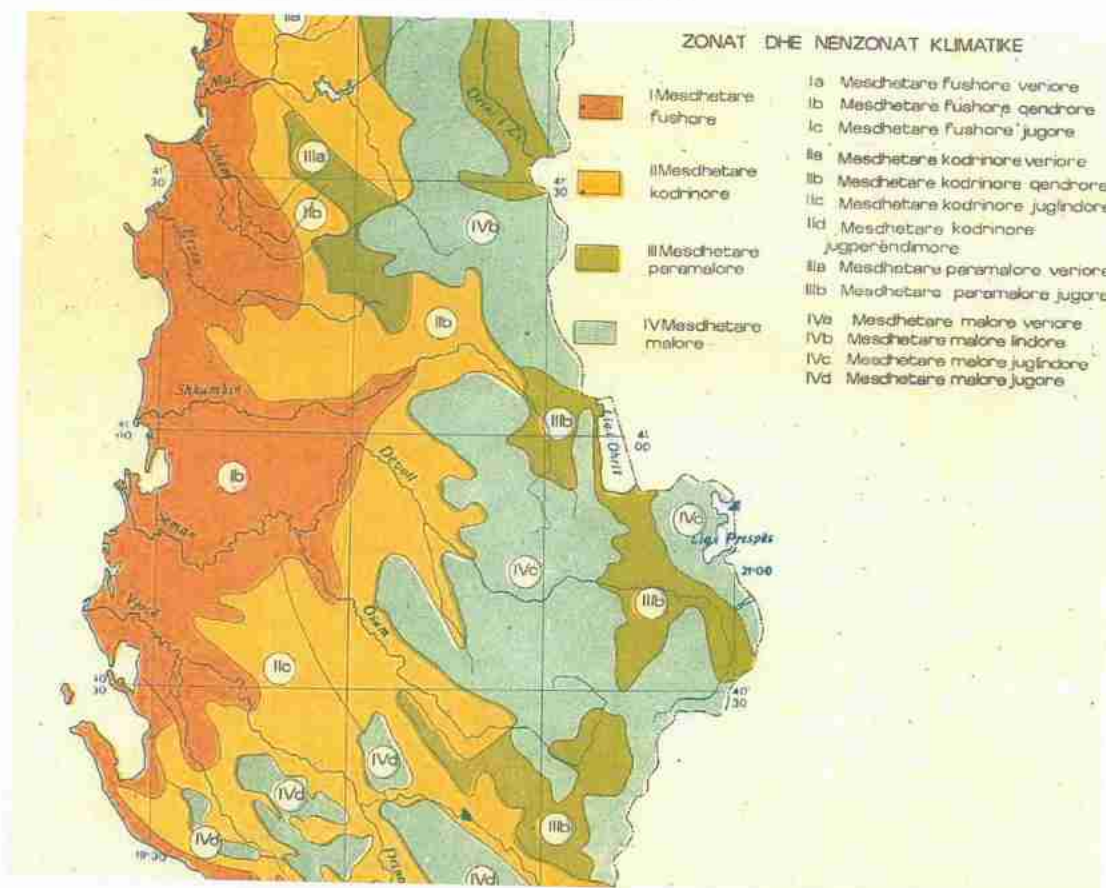


Figura 5: Harta klimaterike e zones

a.7.2 Rreshjet

Burimi reshjeve te shiut eshte gjithmone deti. Avullimi behet nga oqeanet dhe avujt e ujit thithen nga rrymat e ajrit qe levizin mbi siperfaqen e detit. Ajri i ngarkuar me lageshti mban avujt e ujit te thithur deri ne piken e veses. Kur keta avuj ndeshen ne tepratura me te ula kemi reshjet e shiut. Kur keto temperature jane mjaftueshmerisht te ulta reshjet jane ne formen e bores.

Reshjet kryesisht jane ne formen e shiut, por kemi edhe ne forme bresheri, bore me shi dhe vetem bore. Ne Shqiperi te dhenat e reshjeve rregjistrohen dhe ruhen nga Instituti Meteorologjik i Ujit, Energjise dhe Mjedisit.

Reshjet jane parameter i permbytjeve, ne Shqiperi, ne menyre te vecante reshjet e shiut, pasi ato te bores nuk kane ndonje ndikim ne fenomenin e permbytjeve, por ndikojen ne prurjet e lumejve ne zona te caktuara.

Ne pellgje te medha sasia, intensiteti dhe shperndarja e reshjeve eshte faktor i rëndesishem dhe determinues ne fenomenin e permbytjeve por intensiteti i tyre eshte faktor determinues.

Faktorët që ndikojnë ne karakteristikat e reshjeve atmosferike janë pozicioni gjeografik, afërsia me detin dhe orografia.

Në tabelat e mëposhtme jepen veçoritë kryesore të reshjeve mujore dhe vjetore për vendmatjet Berat, Çorovode, Poliçan dhe Këlcyrë. Përsa i përket shpërndarjes brendavjetore të reshjeve atmosferike, bie në sy se sasia më e madhe bie në periudhën e ftohtë të vitit, rreth 80% të reshjeve vjetore. Shpërndarja e reshjeve

gjatë vitit ka formën "U" që është tipike e një regjimi mesdhetar të reshjeve.

Breshëri dhe reshje shiu: Reshjet e shiut janë më të shpeshta gjatë periudhës së dimrit dhe pranverës. Sasia e reshjeve është mesatare, duke arritur rreth 700-1000 mm në vit, me maksimumin gjatë muajve të dimrit dhe pranverës (nëntor - mars). (Figura 6 dhe 7)

Lagështia: Lagështia relative është e moderuar, me një shkallë të lartë lagështie gjatë dimrit, por më të ulët gjatë verës për shkak të periudave të thata.

Tabela 2: Rreshjet atmosferike mesatare mujore e vjetore ne mm

Vendmatja	I	II	III	IV	V	VI	VII	VIII	IX	X	XI	XII	Totale Vjetore
Berat	123	127	104	93	88	45	25	24	60	105	175	135	1,104
Çorovodë	125	112	90	83	79	49	30	32	59	96	161	137	1,053
Poliçan	137	109	120	90	93	47	21	22	90	109	151	135	1,124
Këlcyrë	182	161	107	87	76	40	33	33	71	142	215	209	1,356

a.8 Zona të mbrojtura, habitate dhe zona të ndjeshme. Specie në rrezik dhe grupime të veçanta.

Territori i Bashkisë Poliçan, përfshin disa zona të mbrojtura sikurse mund të shihet në "Hartën e Zonave të Mbrojtura".

a.9 Zonat e mbrojtura natyrore

Parku Kombëtar i Tomorrit (Kategoria II sipas Unionit Ndërkombëtar të Mbrojtjes së Natyrës, IUCN), pjesë e malit me njëjtin emër, përbën zonën më të rëndësishme të pjesës jugore të Shqipërisë, për sa i përket biodiversitetit dhe pasurisë së llojeve të florës dhe faunës. Parku Kombëtar i malit të Tomorrit përfshin sot një sipërfaqe prej 24,723.1 hektarësh dhe shtrihet në zonat e Beratit, Skraparit dhe Gramshit. Fillimisht, ishte propozuar dhe ishte përfshirë një sipërfaqe prej 4,000 hektarësh në biotopet CORINE, si Parku Kombëtar i Tomorrit, në 1996 nga Unioni Ndërkombëtar i Mbrojtjes së Natyrës (International Union for Conservation of Nature, IUCN, Numri i Vendimit 102/15-1-1996 i Këshillit të Ministrave). Por në korrik të vitit 2012, sipas Vendimit të Këshillit të Ministrave me numër 472/18-7-2012, sipërfaqja që përfshihet në Parkun Kombëtar të Tomorrit u zgjerua me shtrirjen e sotme dhe tashmë mbulon sipërfaqen prej 24,723.1 hektarësh.

Parku Natyror Balloll (kategoria IV sipas Unionit Ndërkombëtar të Mbrojtjes së Natyrës, IUCN) gjendet në perëndim të vendbanimit Tërpan dhe ka shtrirje 330 hektarë. Relievi i zonës është i butë, kodrinor, me lartësi që variojnë nga rreth 300 metra në përroin që rrjedh në perëndim të Parkut Natyror, deri në rreth 800 metra në majën e kodrës në jug të Parkut Natyror, nga ku kalon rruga SH74. Parku Natyror gjendet rreth 10 kilometra nga Parku Natyror Bogovë dhe vendbanimi me të njëjtin emër i Bashkisë Skrapar.

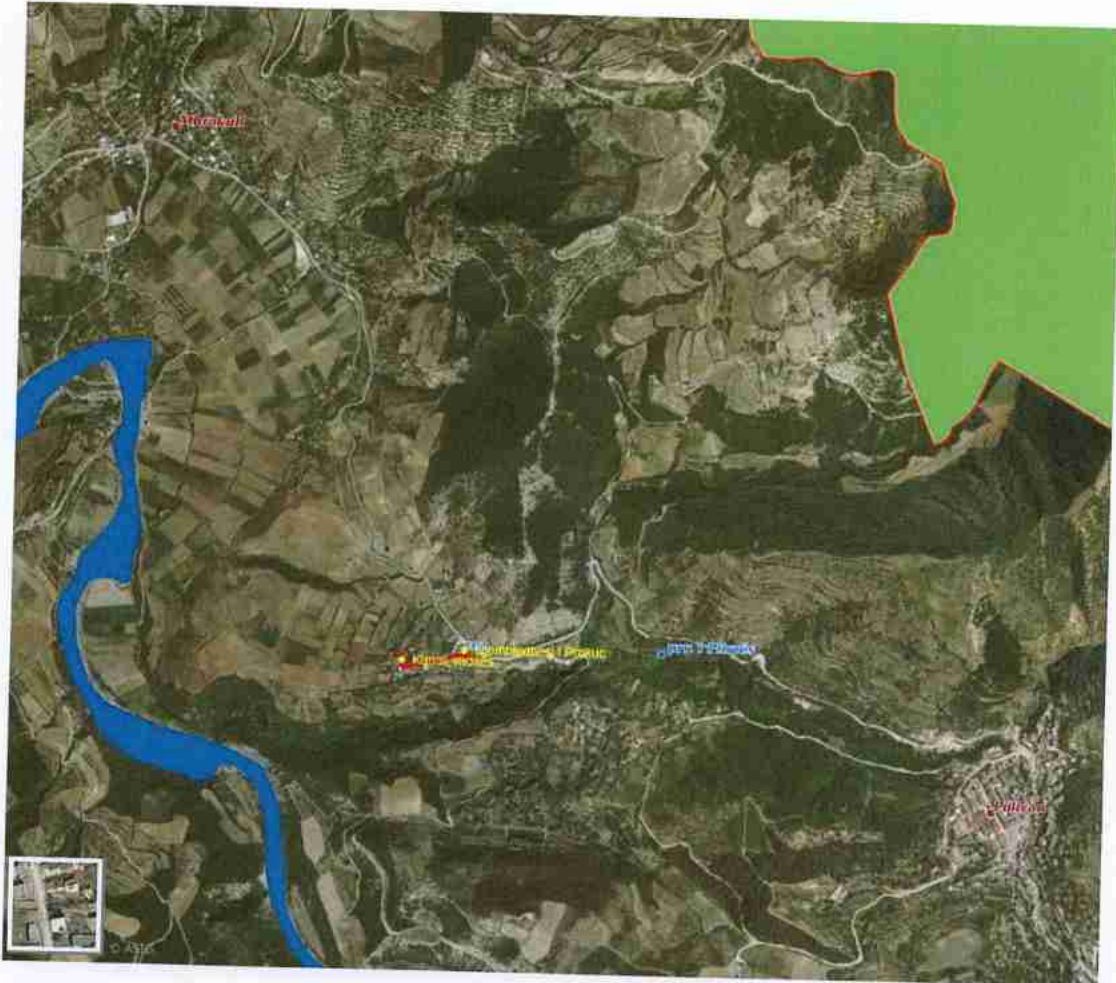


Figura 6: Zonat e mbrojtura ne afersi te kanalit vadites

a.10 Monumente te natyres shqiptare

Bazuar ne VKM 676/20.12.2002 u shpallen te mbrojtura nje seri strukturash natyrore ne gjithe Shqiperine. Brenda kufijve te zones ne studim perfshihet dhe Shpella e Kapinovës dhe Rrapi i Lubeshës, Rrapi i Zhitomit dhe Rrapi i Veleshnjës. Por, I fundit eshte shkaterruar nga zjarri.

Gjithsesi theksojme qe zonat e mbrojtura ndodhen ne distanca te konsiderueshme nga projekti ne studim.

a.11 Bimesia ne zonën e projektit



Ne fushat qe ujiten nga kanali Mbrakull pergjithesisht mbillen bimet e arave dhe foragjeret, ne te cilat peshen me te madhe e zene gruri, misri, jonxhat dhe perimet. Pergjithesisht te gjitha tokat bujqesore mbillen dhe per shumicen e familjeve qe jetojne ne këto zona bujaqesia eshte mjete kryesor i punesimit dhe i nxjerrjes se te ardhurave. Tokat jane pjellore dhe rendimentet e kulturave bujqesore si ne te shkuaren edhe tani jane te larta

Flora e habitatit të marrë në konsideratë (Toka të punuara) është e pasur në lloje. Hapësira paraqitet e ekspozuar ndaj rezatimit të diellit. Numri i llojeve janë direkt të kërcënuara nga veprimtaria e njeriut. Duhet të nënvizojmë faktin se përdorimi i pesticideve dhe herbicideve për një kohë të konsiderueshme ka afektuar ndjeshëm larminë biologjike të territorit të marrë në konsideratë.

Nga familjet më të takueshme, me një numër më të madh bimësh janë:

Compositae, Graminae, Leguminosae, Cruciferae, Papaveraceae, Polygonaceae, Convolvulaceae dhe Primulaceae.

Lloji më i dendur në mbi 40% të një rievimi të shpejtë është Papaver rhoeas dhe më pas përmendim llojet: Avena sterilis, Lactica seriola, Alopecurus myosuroides, Sinapis arvensis, Capsella bursa-pastoris, Sonchus vulgaris, Anagalis arvensis, Madicago lupulina etj.

Ne momentin e hartimit te raportit te vleresimit mjedisor nuk u vrehen bimesi e vecante. Kjo zone ka nje peisazh te thjeshte pa ndonje vecori.

b) **Informacion për praninë e burimeve ujore në sipërfaqen e kërkuar nga projekti dhe në afërsi të saj**

b.1 Hidrologjia e zones

Zona karakterizohet nga një rrjet mjaft i dendur lumenjsh dhe rrjedhash të vogla. Lumi më i madh që përshkon pjesën lindore të zonës së studimit është lumi Osum, i cili buron në jugperëndim të Prefekturës së Korçës, në afërsi të fshatit Vithkuq në një lartësi prej 1050m. Përgjatë lumit Osum dhe degëve të tij takojmë bimësi bregore, ndërsa në disa vende të shfaqen seksione me gurë dhe zhavorr. Shtrati i tij karakterizohet kryesisht nga zhavorr, gurë dhe argjil, ndërkohë që janë identifikuar disa lloje peshqish dhe insektesh. Në potencialin ujqor sipërfaqësor të Bashkisë përveç Lumit Osum, përfshihet edhe një pjesë e lumit Molisht dhe përrenjve Vokopolë, Drenovë, Vodice dhe Plashnik. Në zonën e Bashkisë nuk takohen liqene natyrore me përmasa të konsiderueshme, por vetëm disa rezervuarë dhe burime. Potenciali ujqor i Bashkisë përdoret për të plotësuar nevojat e saj për furnizim me ujë të pijshëm dhe ujitje.

Uji i lumit Osum ka mineralizim të përgjithshëm 0.36 gr/l dhe fortësi 9.5o gjermane. Vlerat e pH të ujrave të lumit janë $\text{pH} = 7.7$.

Lumi Osum është dega kryesore e lumit Seman. Gjatësia totale e tij është 161 km. Sipërfaqja e akumulimit të ujit është 2150 km katrorë dhe 828 m mbi nivelin e detit.



Figura 7: Pamje te lumit Osum ne zonen e Mbrakulles

b.1.1 Ujrat nentokesore

Akuiferet granulike dhe karstike që vlerësohen me rezerva shumë të larta uji paraqesin rëndësi të madhe në furnizimin e qendrave të mëdha banimi me ujë të pijshëm. Në akuiferet kuaternare përveç stacioneve të ndertuara për furnizim me ujë të zonave të banuara, pas studimeve të plota hidrogeologjike konstatohet se janë kryer një numër i madh i shpimesh të paligjshme për përdorim privat.

Një aquifer tjetër i rëndësishme për furnizimin me ujë është ai me ndarje-karstike poroze. Poliçani dhe shumë fshatra furnizohen nga ky aquifer. Burimet nga ky aquifer plotësojnë nevojat e popullsisë për ujë të pijshëm.

Në tabelën vijuese po japim resurset dinamike të ujërave nëntokësore në akuiferët kryesorë të qarkut dhe përdorimin e tyre.

Akuifer	UN Burimet dinamike, l / s	Përdorim i UN l / s UN= ujërave nëntokësore	Përdorim
Karst Akuifer Tomorri	4500	570	Furmizim me ujë te pishëm

Figura 8: Resurset dinamike te UN

c) **Një identifikim i ndikimeve të mundshme negative në mjedis të projektit, përfshirë ndikimet në biodiversitet, ujë, tokë, ajër dhe shëndet**

c.1 Ndikimet gjate fazës së ndërtimit për hidrologjinë, ujerat sipërfaqësore dhe nëntokësore

Gjatë fazës së ndërtimit të projektit "Rehabilitimi i sistemit ujitës me burim ujëmbledhës Prokuç", në zonën e fshatit Mbrakull, Poliçan, Qarku Berat, pritet të shfaqen disa ndikime të përkohshme në regjimin hidrologjik dhe në cilësinë e ujërave sipërfaqësore dhe nëntokësore.

Ndërrhyrjet në ujëmbledhës dhe në rrjetin e kanaleve, si gërmimet, pastrimi i aluvioneve dhe riformimi i seksioneve, mund të shkaktojnë rritje të përkohshme të turbullirës së ujit për shkak të pezullimit të sedimenteve. Kjo mund të ndikojë në cilësinë e ujit në zonën përreth, veçanërisht gjatë periudhave me reshje, kur materialet e lira mund të transportohen më lehtë.

Punimet ndërtimore mund të sjellin gjithashtu ndryshime të përkohshme në rrjedhën natyrore të ujit, për shkak të devijimeve të përkohshme apo bllokimeve pjesore gjatë ndërhyrjeve në kanal dhe në strukturat e shkarkimit të ujëmbledhësit. Megjithatë, këto ndikime janë të kufizuara në kohë dhe të kontrollueshme përmes masave teknike të zbatimit.

Ekziston një rrezik i moderuar për ndotje aksidentale të ujërave sipërfaqësore dhe nëntokësore nga aktivitetet e kantierit, si rrjedhje të karburanteve, vajrave apo materialeve ndërtimore. Ky ndikim konsiderohet i ulët nëse zbatohen praktika të mira menaxhimi dhe masa parandaluese gjatë punimeve.

Sa i përket ujërave nëntokësore, ndikimet pritet të jenë minimale, pasi ndërhyrjet janë sipërfaqësore dhe nuk përfshijnë gërmime të thella apo ndërhyrje në akuiferë. Megjithatë, infiltrimi i mundshëm i ndotësve nga kantieri mbetet një faktor që kërkon kontroll.

Në përmbledhje, ndikimet gjatë fazës së ndërtimit në hidrologji dhe ujëra janë kryesisht afatshkurtra, lokale dhe të kthyeshme, dhe mund të minimizohen nëpërmjet zbatimit të masave të duhura mbrojtëse dhe menaxhuese gjatë punimeve.

c.2 Ndikimet ne ajer

c.2.1 Ndikimi gjate fazës se ndërtimit

Gjatë fazës së ndërtimit të projektit "Rehabilitimi i sistemit ujitës me burim ujëmbledhësin Prokuç", në zonën e fshatit Mbrakull, Poliçan, Qarku Berat, ndikimet në ajër lidhen kryesisht me aktivitetet tipike të punimeve ndërtimore dhe janë të përkohshme dhe lokale.

Burimi kryesor i ndikimit pritet të jetë emetimi i pluhurave (PM10, PM2.5) si rezultat i gërmimeve, lëvizjes së mjeteve të rënda, transportit të materialeve dhe pastrimit të kanaleve nga depozitimet aluvionale. Në kushte të motit të thatë dhe me erë, këto emetime mund të rriten dhe të ndikojnë përkohësisht në cilësinë e ajrit në zonën përreth.

Gjithashtu, aktivitetet e kantierit do të shoqërohen me emetim gazrash nga mjetet dhe makineritë, si dioksid karboni (CO₂), monoksid karboni (CO), okside azoti (NO_x) dhe hidrokarbure të pa djegura. Këto emetime janë të kufizuara në kohë dhe varen nga intensiteti i punimeve dhe gjendja teknike e mjeteve të përdorura.

Një tjetër ndikim lidhet me rishpërndarjen e pluhurave gjatë depozitimit dhe transportit të materialeve ndërtimore, veçanërisht nëse nuk merren masa mbrojtëse si mbulimi i ngarkesave apo lagia e sipërfaqeve të ekspozuara.

Megjithatë, duke qenë se projekti ka përmasa të kufizuara dhe zhvillohet në një zonë kryesisht rurale, ndikimet në ajër konsiderohen me intensitet të ulët deri mesatar, të përkohshme dhe të ktheshme.

Zbatimi i masave parandaluese, si mirëmbajtja e mjeteve, spërkatja e sipërfaqeve me ujë për reduktimin e pluhurave dhe menaxhimi i duhur i materialeve, do të minimizojë ndjeshëm këto ndikime.

Tabela c-1 Përmbledhje e ndikimeve kryesore per cilesine e ajrit

Faza	Burimet e ndikimit	Ndikimi	Rendesia
Ndertimi	Trafiku I ndertimit dhe punimet tokesore.	Nivelet e trafikut te projektit jane relativisht te uleta dhe mund te shkaktojne emetime te uleta duke marre parasysh edhe permiresimin ne emetimet unike te automjeteve ne te ardhmen.	I mesem
Funksionimi	S'ka	S'ka	I lehte

c.3 Ndikimet per zhurmen

Ky paragraf përmbledh qëllimin dhe metodologjinë për llogaritjen e efekteve të zhurmes të shkaktuara nga ndertimi dhe funksionimi i projektit "Rehabilitimi i sistemit ujitës me burime ujëmbledhësin Prokuç", Poliçan, duke përfshirë aty edhe qëllimin e VNM.

Definicioni i bezdise se zhurmes nga Organizata Boterore e Shendetit eshte 'nje ndjenje pakenaqesie shkaktuar nga zhurma'. Bezdia e shkaktuar nga zhurma kryesisht prek njerezit ne shtepite e tyre ose kur ato jane ne rruge. Megjithate zonat e hapesires se hapur qe perdoren gjithashtu per qellimi rikrijuese mundet te vuajne dhe nga ndotja e zhurmes². Nje nga ndikimet me te vecanta shkaktuar nga trafiku eshte perhapja e zhurmes tek njerezit qe jetojne ne afersi te rruges. Sondazhet ne EU paraqesin dhe thone se nje numer I madh I popullisise jane te merzitur nga zhurma e shkaktuar nga trafiku rrugor³. Zhurma eshte nje tingull I

² Departamenti I transportit, DMRB, Volumi 11, Paragrafi 3 Part 7: Zhurma e trafikut dhe Lekundja. Gusht 1994.

³ Perhapja e zhurmes dhe stresi i zhurmes mund te shkaktojne nje sere semundjesh tek qeniet njerezore, si psh: shqetesime qaqrkulluese, veshitresi deggjimi, ose shqetesime te sistemit nervor. Vezhgimet e fundit mjekesore kane treguar lidhje te ndikimit te zhurmes me infarktjin kardiak.

padeshirueshem dhe I papelqyeshem qe perceptohet/degjohet ne menyre subjektive nga individi. Niveli fizik I zhurmes nuk korrespondon direkt me nivelin e bezdise qe ajo shkakton. Llogaritja e ndikimit te zhurmes perfshin konceptin e percaktimit te sasise se reagimeve personale te njerezve.

Burimet dominante te zhurmes se makinave jane zakonisht gomat dhe marmitat. Burimet tjera te rendesishme te zhurmes jane motorret dhe marshet/kutite e shpejtesise. Nivelet aktuale te zhurmes ne rrugen do te ndryshojne me kushtet e trafikut dhe me cregullimin e makines.

Njesia e zakonshme per te matur zhurmen eshte decibel (dB). Decibelet paraqiten ne nje shkalle ne te cilen nje dopio-degjim I nivelit te zhurmes korrespondon me nje rritje prej rreth 10 decibele.

Nje numer faktoresh influencojne se sa efekt do te kete nje tingull ne receptorin e prekur fuqishem. Keto perfshijne:

- Dispersionin gjeometrik: meqenese njeri merr me shume nga nje burim tingulli, forca e tingullit nga burimi perhapet ne nje zone me te madhe dhe me te madhe. Vlera ne te cilen ndodh kjo eshte afersisht 3 dB per dyfishimin e distances per cdo burim te madh tingulli si rruget.
- Pengimi ne rrugen e perhapjes nga burimi I zhurmes tek marresi si psh nje ndertese e medhe ose tipare topologjike. Shkalla e lehtesimit varen ne gjeometrine e pengimit dhe ne karakteristikat e frekuences se burimit te tingullit.
- Tipi I tokes mbi te cilen po kalon tingulli mund te kete nje influence te konsiderueshme ne nivelin e zhurmes tek marresi psh: mbjelljet, pemet, etj krahasuar me siperfaqet e forta.
- Karakteristikat MIEreologjike si shpejtesia e eres dhe drejtimi mund te ndikojne nivelet e zhurmes.
- Nivelet e zhurmes se ambientit dhe mjedisit.

Gjate ketij studimi nuk jane bere matje per zhurmen e mjedisit.

Nuk ka matje precise te disponueshme per projektin ne fjale por nuk eshte parashikuar te kete ndonje vend ku niveli I zhurmes do t'i afrohet atyre qe paraqesin nje bezdi te ndjeshme tek banoret lokale, ose qe do te paraqesin lloje kercenimesh per shendetin.

Sipas **Udhëzimit Nr.8 date 27.11.2007 "Për nivelet kufi te zhurmave ne mjedise te caktuara"** nivelet kufi te zhurmës janë:

1. Nivelet kufi te zhurmes per mjedise te caktuara, te jene sipas Vlerave Udhëzuese te Organizatës Botërore te Shëndetësisë (OBSH).
2. Si mjedise te caktuara, per efekt te zbatimit te ketij udhezimi, jane identifikuar mjediset e zonave te banimit, (jashte baneses, mjediset e brendshme te baneses), institucionet (arsimore, parashkollore e shendetesore), zona me aktivitet social-ekonomik, mjedise urbane dhe parqet publike.
3. Për zbatimin e këtij udhëzimi ngarkohen Ministria e Shëndetësisë dhe Ministria e Mjedisit.

Mjedisi	Efekti kritik ne shendet	LAeq (dBA)	Koha baze (ore)	LAmaz Fast (dB)
Zona banimi				
Jashte banese	Bezdi (shqetesim) serioze gjate dites dhe mbremjes	55	16	

"REHABILITIMI I SISTEMIT UJITES ME BURIME UJEMBLEDHESIN PROKUC"

	Bezdi (shqetesim) i moderuar gjate dites dhe mbremjes	50	16	-
Ne brendesi te banesave	Kuptueshmeri e bisedes dhe (bezdi) shqetesim i moderuar gjate dites dhe mbremjes	35	16	-
Ne brendesi te dhomes se fjetjes	Prishja e gjumit naten	30	8	-
Jashte dhomes se fjetjes	Prishje e gjumit, dritare e hapur (vlera nga jashte)	45	8	-
Institucione				
Klasa mesimi, institucione-mjedise parashkollore (brenda)	Kuptueshmeri e bisedes, veshitresi ne kuptimin e informacionit, komunikimin e mesazhit	35	Gjate mesimit	
Dhomat e fjetjes ne kopshte (brenda)	Prishje e gjumit	30	Koha e gjumit	-
Oborri i shkolles, vendet e lojrave ne shkolle	Bezdi (shqetesim) - (burime te jashteme)	55	Koha e pushimit	-
Spitale, salla, dhoma (brenda)	Prishja e gjumit naten	30	8	40
Spitale, salla trajtimi (brenda)	Prishja e gjumit dite dhe ne mbremje	30	16	
	Ndikim ne pushim, clodhje	# 1		
Zona me aktivitetet social- ekonomik				
Zona industriale, tregtare, qarkullimi trafiku (mjedis i jashtem dhe i brendshem)	Demtim degjimi	70	24	110
Mjedis urban				
Mjedise publike, te jashtme apo te brendshme	Demtim degjimi	85	1	110
Ceremoni, festivale dhe argetime	Demtim degjimi (klientet < 5 here/ vit)	100	4	110
Muzike nepermjet kufjeve te degjimit	Demtim degjimi	85 # 4	1	110
Tinguj - zhurme impulsive nga fishekzjarret dhe armet e zjarrit	Demtim degjimi (te rriturit) Demtim degjimit (femijet)	-	-	140#2 120#2
Parqe publike				
Parqet natyrore dhe zonat e mbrojtura	Prishje e qetesise	#3		

Shpiegime:

LA_{eq} (dBA) = Niveli ekuivalent i matur ne shkallen A

Koha baze (ore) = Koha gjate se ciles behet matja

LA_{max} Fast (dB) = Niveli i matur ne shkallen A ne menyren Fast (e shpejte)

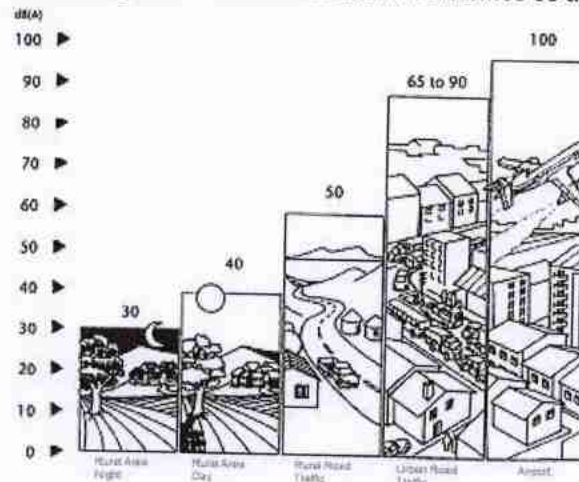
1 = Sa me e ulet qe te jete e mundur.

2 = Presioni zanor maksimal (LA_{max} , fast) matur 100 mm larg veshit.

3 = Zonat e jashteme te qeta duhet te mbrohen dhe raporti i zhurmes hyrese/shtese me zhurmen e fonit natyral duhet te ruhet sa me i ulet qe te jete e mundur.

4 = Nen kufjet e degjimit, pershtatur me vlerat fushes se lire

Figura 9 Diagrame - Nivelet mesatare të zhurmës së trafikut



c.3.1 Ndikimi i zhurmës gjatë fazës së ndërtimit

Emetimet e zhurmës nga vendet e ndërtimit do të ndikohen edhe nga përdorimi i makinerive të mëdha që mund të provokojnë bezdi dhe zhurmë si psh, eskavatore, makinat prerëse, fleksibel etj.

Zhurma mund të krijohet nga shumë veprime ndërtimi dhe varet nga faktore si: lloji i pajisjes, veprimet që do të kryhen dhe makineritë që do të përdoren-kushtet e makinerive dhe makinat e përdorura. L_{eq} (niveli ekuivalent) për disa faza ndërtimi varet edhe nga gjatësia e kohës që aparti është në veprim.

Lloji dominues i zhurmës për shumicën e pajisjeve të ndërtimit është motori, zakonisht me naftë dhe pa silenciator. Në pak raste si psh për një shofer-grumbullimi apo një vegëlthyes pneumatike betoni, dominon zhurma e shkaktuar nga kryerja e veprimit. Komuniteti lokal dhe social-ekonomia

c.4 Ndikimet e mundshme për Terrenin dhe Peizazhin

Gjatë fazës së ndërtimit të projektit "Rehabilitimi i sistemit ujitës me burim ujëmbledhës Prokuç", në zonën e fshatit Mbrakull, Poliçan, Qarku Berat, pritet të shfaqen disa ndikime të përkohshme në terren dhe në karakteristikat vizuale të peizazhit.

Ndërrhyrjet si gërmimet, pastrimi i kanaleve dhe ndërtimi i kanalit të ri do të sjellin ndryshime të përkohshme në formën e terrenit, përfshirë zhvendosje dhe, krijim depozitash të përkohshme materiale dhe ekspozim të sipërfaqeve të zhveshura. Këto procese mund të rrisin përkohësisht rrezikun e erozionit, veçanërisht në periudha me reshje.

Nga ana vizuale, aktivitetet e ndërtimit dhe prania e makinerive do të shkaktojnë ndikim të përkohshëm negativ në peizazh, duke ulur cilësinë estetike të zonës gjatë kohës së punimeve. Gjithashtu, depozitimi i materialeve dhe mbetjeve inerte, nëse nuk menaxhohet siç duhet, mund të krijojë çrregullime vizuale dhe ndikim lokal në mjedis.

Megjithatë, këto ndikime janë të kufizuara në kohë dhe të lokalizuara përgjatë gjurmës së ndërhyrjes. Pas përfundimit të punimeve, rehabilitimi i sistemit ujitës dhe sistemimi i terrenit pritet të sjellin përmirësim të strukturës së terrenit dhe një rregullim më të mirë të peizazhit rural, duke e bërë atë më funksional dhe estetikisht më të rregullt.

Në përfundim, ndikimet në terren dhe peizazh konsiderohen afatshkurtra, të kthyeshme dhe me intensitet të ulët, me kusht që të zbatohen masa të përshtatshme për menaxhimin e dherave, sistemimin e zonës dhe rehabilitimin pas përfundimit të punimeve.

c.4.1 Masat Lehtesuese per Terrenin dhe Peisazhi

Te pergjithshme

Ne kete aspekt gjurma e kanalit eshte perzgjedhur qe te kete sa me pak impakte ne pronat private, tiparet topografike, pemet dhe pyjet kudo qe eshte pare si e mundur. Megjithate, si me cdo ndertim tjeter disa lloje impaktesh jane te pashmangshme dhe kudo qe ato do shfaqen jane propozuar masa te nevojshme per t'i zbutur ato.

Faza e Ndertimit

Kontratat do te lidhen ne menyre qe te sigurohet nje praktike sa me e mire pune si edhe qe te zvogelohen impaktet negative qe vijne si rezultat i ndertimit ne nivelin me te ulet te mundshem dhe qe sigurojne makinerite qe operojne brenda skemes ne zonen e ndertimit i zbatojne ato.

Zonat e depozitimit do te pozicionohen ne menyre qe te menjanohen impaktet e MIEjshme ne pronat private e banesat ekzistuese, pemet, gardhimet, dranazhimet etj. dhe si te tilla do te kene prioritet per tu ndertuar.

Natyra e perhershme e impakti do te ndikojte gjithashtu ne pronat e shtepive private perreth vetem ne ato seksione ku kjo prone eshte ne afersi te projektit se propozuar. Megjithate, sherbimet lehtesuese jane kryer per te minimizuar ne maksimum impakte te tilla te banoret.

c.5 Ndikimi i ndertimit ne mjedis dhe biodiversitet

Kjo zone nuk ben pjese ne zonat e mbrojtura me ligj.

Tabela c-2 Ndikimet e gjate fazës se ndertimit

Burimi	Komponenti i prekur	Ndikimi	Rëndësia
<i>Kampi i punëtorëve</i>	<i>Mjediset dhe llojet</i>	<i>Shkatërrimi permanent I mjediseve natyrore, degradimi/pakësimi, Biodiversiteti humb gjate ndertimit, Migrimi I popullsisë se kafshëve si shkak I shqetësimit, Krijimi I mjediseve te reja për llojet e kafshëve dyndese/pushtuese</i>	<i>E vogël</i>
<i>Mbetjet e ngurta dhe te lëngshme nga kampi i punëtorëve</i>	<i>Mjediset tokësore dhe me zakonisht mjediset ujore dhe fauna ujore, cilesia e ujit</i>	<i>Ndotja e tokes/baltes, Degradimi I mjediseve, Humbjet e biodiversitetit, demtimi ose shkaterrimi I vendeve shtuese per per peshk dhe specie te ndryshme.</i>	<i>E vogel</i>
<i>Karburanti I makinerive/rrije dhe e lubrifikanteve</i>	<i>Mjediset tokesore dhe me shume mjediset ujore dhe fauna ujore</i>	<i>Ndotja e tokes/baltes, prishja e cilesise se ujit, Degradimi/pakesimi I mjediseve, Humbjet e biodiversitetit, Prishja ose shkaterrimi I vendeve shtuese per per peshk dhe specie te ndryshme.</i>	<i>E vogel</i>

Burimi	Komponenti i prekur	Ndikimi	Rëndësia
Aksidentet (karburant, lubrifikante, mbetjet e rrezikshme)	Te gjitha grupet	Ndotja e tokes/baltes, prishja e cilesise se ujit, Degradimi/pakesimi I mjediseve, Humbjet e biodiversitetit, Prishja ose shkaterrimi I vendeve shtuese per per peshk dhe specie te ndryshme.	E vogel
Zhurma	Shpendet, gjitaret, amfibet, zvarraniket	Migrimi I popullsise se kafsheve si pasoje e shqetesimit, Pakesimi I rritjes/mbareshtim ne afersi te objektit.	E vogel
Lekundjet	Te gjithë grupet e faunes	Migrimi I popullsise se kafsheve si pasoje e shqetesimit, Pakesimi I rritjes/mbareshtim ne afersi te objektit.	E vogel
Ndriçimi	Te gjithë grupet e faunes	Migrimi I popullsise se kafsheve si pasoje e shqetesimit, Pakesimi I rritjes/mbareshtim ne afersi te objektit.	E vogel
Shkarkimet e gazeve	Te gjithë grupet	Largimi I perkohshem nga zona, Pakesimi I rritjes/mbareshtim ne afersi te objektit.	E vogel
Pluhuri	Te gjithë grupet	Degradimi I mjediseve, ulja e burimeve te ushqimit per llojet e faunes.	E vogel
Pastrimi I bimesise	Pyjet dhe shkurrret e degraduara/te pakesuara	Shkaterrimi i mjediseve, Migrimi I popullsise se kafsheve si pasoje e shqetesimit, Krijimi I mjediseve te reja per llojet e kafsheve dyndese/pushtuese	E vogel
Furnizimi me materiale inerte	Habitatet ujore dhe tokesore	Shkaterrimi dhe degradimi I mjediseve, Largimi/levizja I/e faunes, Denti o se shkaterrimi I vendeve shtuese per pesh dhe lloje te ndryshme.	E vogel
Nxjerrja e ujit	Habitatet ujore	Shkaterrimi dhe degradimi I mjediseve, Largimi/levizja I/e faunes, Denti o se shkaterrimi I vendeve shtuese per pesh dhe lloje te ndryshme. Monitorimi I cilesise se ujit, Monitorimi I treguesve ujqor biota.	E vogel
Gjuetia	Shpendet dhe gjitaret e medhenj	Pakesimi I specieve dhe abondanca e tyre, Migrimi I popullsise se kafsheve si pasoje e shqetesimit,	E vogel
Prerja/transportimi I drureve te zjarrit	Pyjet hreglumore, mesdhetare dhe ato te pishes	Shkaterrimi dhe degradimi I mjediseve, Migrimi I popullsise se kafsheve si pasoje e shqetesimit.	E vogel
zjarri I rastesishem (I paqellimshem)	Bimesia tokesore	Shkaterrimi dhe degradimi I mjediseve, Humbja e biodiversitetit, Migrimi I popullsise se kafsheve si pasoje e shqetesimit.	E vogel deri ne mesatare

c.6 Ndikimi gjatë fazës së ndërtimit në komunitetin lokal

Ndikimet

Gjate ndërtimit, ujit dhe elektriciteti për banoret e zonës apo institucionet në afërsi mund të preken nga punët e ndërtimit të projektit në fjalë. Gjatesia e impaktit mjedisor të shtrirjes së këtij projekti do të jetë minimal.

c.7 Ndikimi gjatë fazës së funksionimit në socio - ekonomi

Sherbimet Komunale Publike – shërbimet komunale kryesore publike do të ndikohen shumë pak nga projekti. Përkohësisht gjatë periudhës së ndërtimit, rivendosja e këtyre shërbimeve komunale mund të krijojë probleme për përdoruesit. Këto probleme mund të ndikojnë me shumë në përdoruesit gjatë procesit të lidhjes së kabllave dhe tubave të reja me rrjetin ekzistues të përdoruesve.

d) **Një përshkrim i shkurtër për shkarkimet e mundshme në mjedis, të tilla si: ujëra të ndotura, gaze dhe pluhur, zhurmë, vibrime, si dhe për prodhimin e mbetjeve;**

d.1 Shkarkimet e mundshme në mjedis

Gjatë fazës së ndërtimit të projektit "Rehabilitimi i sistemit ujitës me burim ujëmbledhës në Prokuç", në zonën e fshatit Mbrakull, Poliçan, Qarku Berat, mund të gjenerohen disa lloje shkarkimesh dhe emisionesh në mjedis, të cilat janë kryesisht të përkohshme dhe të kontrollueshme.

Ujëra të ndotura:

Gjatë punimeve mund të krijohen rrjedhje të përkohshme ujërash të turbullta si pasojë e gërmimeve dhe pastrimit të kanaleve nga aluvionet. Gjithashtu, ekziston rreziku i ndotjes aksidentale nga karburantet, vajrat apo materialet ndërtimore në zonën e kantierit. Këto ndikime janë të lokalizuara dhe mund të minimizohen përmes masave të duhura të menaxhimit.

Gaze dhe pluhur:

Aktivitetet ndërtimore do të shoqërohen me emetime pluhuri nga gërmimet, transporti dhe depozitimi i materialeve, si dhe me gaze nga djegia e karburanteve në makineritë e punës (CO₂, NO_x, etj.). Këto emetime janë të përkohshme dhe varen nga intensiteti i punimeve.

Zhurmë dhe vibrime:

Përdorimi i mjeteve të rënda dhe makinerive ndërtimore do të gjenerojë nivele zhurme dhe në raste të veçanta vibrime, të cilat mund të ndikojnë në mënyrë të përkohshme në zonën përreth. Duke qenë se zona është kryesisht rurale, ndikimi konsiderohet i kufizuar dhe i përkohshëm.

Prodhimi i mbetjeve:

Punimet do të gjenerojnë mbetje inerte (dhera, aluvione, materiale ndërtimore të prishura), si dhe sasi të vogla mbetjesh urbane nga aktiviteti i punëtorëve. Nëse nuk menaxhohen siç duhet, këto mbetje mund të kenë ndikim lokal në mjedis.

Në përfundim, të gjitha këto shkarkime dhe emetime janë afatshkurtra, lokale dhe të menaxhueshme, dhe nuk pritet të shkaktojnë ndikime të rëndësishme në mjedis nëse zbatohen praktikatat e duhura gjatë fazës së ndërtimit.

d.2 Mbetjet e ngurta

Gjate zhvillimit të aktivitetit do të gjenerohen mbetje të ngurta të cilat nuk përbejnë rrezik për ndotjen e tokës.

Mbetjet e ngurta që do të prodhohen nga ndërtimi në këtë zonë do të jenë mbetjet e ngurta si: qelqi, materiale letre, plastike, mbetje organike (druri), dhera dhe materiale inerte.

Ato klasifikohen sipas Vendimit nr.402, datë 30.06.2021, "Për miratimin e katalogut të mbetjeve" të cilat janë si më poshtë.

Tabela 3: Mbetjet gjate instalimit

Nr.	Lloji i mbetjes	Kodi i mbetjes	Burimi i gjenerimit	Sasia vlerësuar	Njësia	Mënyra e menaxhimit	Destinacioni final
1	Dhera dhe gurë nga gërmimet	17 05 04	Gërmime për themele, kanale dhe pastrim ujëmbledhësi (totali 4,865 m ³)	1,700	m ³	Seleksionim në kantier, ripërdorim për mbushje dhe sistemim; pjesa e tepërt transportohet	Venddepozitim i licencuar për inerte
2	Dhera të ripërdorshme (jo mbetje)	—	Nga të gjitha gërmimet	3,165	m ³	Ripërdorim në vend për mbushje, nivelim dhe stabilizim terreni	Nuk konsiderohet mbetje
3	Mbetje betoni	17 01 01	Punime b/a dhe prishje të pjesshme	10	ton	Grumbullim i veçuar dhe dërgim për riciklim	Impiant riciklimi
4	Mbetje inerte të përziera	17 01 07	Kantieri dhe pastrim zone	5	ton	Grumbullim dhe transport i kontrolluar	Venddepozitim i licencuar
5	Mbetje metalike	17 04 05	Elementë metalikë ekzistues	0.5	ton	Grumbullim dhe shitje për riciklim	Subjekt skrapit i licencuar
6	Mbetje urbane	20 03 01	Aktiviteti i punëtorëve	0.5	ton	Grumbullim në kontenerë	Shërbimi bashkllak

Këto mbetje vijnë nga aktiviteti i ndërtimit që klasifikohen si mbetje inerte. Mbetjet inerte do të menaxhohen në bashkëpunim me përfaqësues të Njesisë së Qeverisjes Vendore, bazuar edhe në VKM Nr. 575, datë 24.06.2015, "Për menaxhimin e mbetjeve inerte". Këto mbetje do të depozitohen në një zonë të caktuar nga Bashkia.

Totali i gërmimeve: 4,865 m³

Jo e gjithë kjo konsiderohet mbetje (një pjesë ripërdoret). Zakonisht në projekte të tilla:

60–70% ripërdoret

30–40% mbetje për depozitim

Po marrim konservative: 35% mbetje, Mbetje reale ≈ 1,700 m³

Sasia e materialit të gërmuar për themelet është rreth 1700 m³. Një pjesë do të përdoret për mbushje të themeleve dhe sistemim i zonës dhe nivelim të zonës, kurse pjesa tjetër do të depozitohet në landfillin e Tiranës.

Mbetjet janë të gjitha të klasifikuara si jorrezikshme, por mund të kenë ndikim fizik, vizual, në cilësinë e ajrit, tokës dhe ujit, nëse nuk menaxhohen siç duhet.

Për çdo kategori janë propozuar masa zbutëse dhe menaxhuese në përputhje me praktikën më të mirë dhe legjislacionin kombëtar.

Specifikojmë se nga zhvillimi i projektit nuk kemi gjenerim të mbetjeve të rrezikshme, pasi nuk ndodhin procese të tilla për vetë faktin që dhe shumica e materialeve vijnë të parapërgatitura.

d.3 Mbetjet e rrezikshme

Nuk ka mbetje të rrezikshme gjithsesi udhëzohet sipërmarrësi që - Mbetjet e rrezikshme, të dorëzohen sipas Vendimit të Këshillit të Ministrave nr. 371, datë 11.06.2014 "Për përcaktimin e rregullave për dorëzimin e mbetjeve të rrezikshme dhe miratimin e dokumentit të dorëzimit të mbetjeve të rrezikshme", të ndryshuar.

e) Të dhëna për shtrirjen e mundshme hapësinore të ndikimit negativ në mjedis

Shtrirja hapësinore e ndikimeve negative nga projekti "Rehabilitimi i sistemit ujites me burim ujëmbledhësin Prokuç", në zonën e fshatit Mbrakull, Poliçan, Qarku Berat, vlerësohet të jetë lokale dhe e kufizuar, kryesisht brenda gjurmës së ndërhyrjes dhe zonave përreth saj.

Ndikimet gjatë fazës së ndërtimit do të përqendrohen në:

- Zonën e ujëmbledhësit Prokuç, ku do të kryhen ndërhyrjet kryesore rehabilituese
- Gjurmën e kanalit të ri (rreth 280 ml) dhe segmentet e kanaleve ekzistuese që do të pastrohen dhe rehabilitohen
- Zonat përreth kantierit, të cilat mund të preken nga pluhuri, zhurma dhe lëvizja e mjeteve

Shtrirja e ndikimit për komponentë të ndryshëm paraqitet si më poshtë:

- Në ajër (pluhur dhe gaze): ndikim lokal, brenda një distance rreth 50–100 m nga zona e punimeve

- **Në ujërat sipërfaqësore:** ndikim i kufizuar përgjatë segmentit të kanalit dhe në afërsi të ujëmbledhësit
- **Në tokë dhe terren:** ndikim direkt vetëm në sipërfaqen ku zhvillohen punimet
- **Zhurma dhe vibrimet:** ndikim i ndjeshëm vetëm në afërsi të menjëhershme të kantierit

Nuk pritet që ndikimet të shtrihen në distanca të mëdha apo të prekin zona të mbrojtura, habitate sensitive apo komunitete të largëta, pasi projekti ka përmasa të kufizuara dhe zhvillohet në një zonë kryesisht rurale dhe bujqësore.

Në përfundim, **shtrirja hapësinore e ndikimeve negative konsiderohet e kufizuar, lokale dhe e përkohshme**, duke mos paraqitur rrezik për ndikime të gjera apo afatgjata në mjedis.

f) Mundësinë e rehabilitimit të mjedisit të ndikuar dhe mundësinë e kthimit të mjedisit të ndikuar të sipërfaqes në gjendjen e mëparshme dhe kostot financiare të përafërta për rehabilitimin;

Ndikimet e krijuara gjatë fazës së ndërtimit të projektit "Rehabilitimi i sistemit ujitës me burim ujëmbledhësin Prokuç", në zonën e fshatit Mbrakull, Poliçan, Qarku Berat, janë kryesisht të përkohshme dhe të kthyeshme, duke bërë që **rehabilitimi i mjedisit të jetë plotësisht i realizueshëm.**

Mundësia e rehabilitimit

Pas përfundimit të punimeve, zona e ndikuar mund të rikthehet në gjendje të përafërt me atë fillestare përmes:

- Sistemimit dhe nivelimit të sipërfaqeve të prekura nga gërmimet
- Ripërdorimit të dherave për mbushje dhe stabilizim terreni
- Pastrimit të mbetjeve dhe largimit të materialeve të tepërta nga kantieri
- Rivendosjes së shtresës vegjetative (aty ku është e nevojshme)
- Rehabilitimit vizual të zonës përgjatë kanalit dhe ujëmbledhësit

Në disa raste, përmirësimet e realizuara (kanale të sistemuara dhe të veshura me beton) do të bëjnë që zona të ketë **gjendje më të mirë funksionale dhe estetike se më parë.**

Kthimi në gjendjen e mëparshme

Kthimi i plotë në gjendjen ekzistuese është i mundur në aspektin:

- të stabilitetit të tokës
- të përdorimit të tokës bujqësore
- të integritetit në peizazh

Ndërsa në aspektin inxhinierik, zona do të paraqesë një **përmirësim të infrastrukturës ujitëse**, duke mos e rikthyer identikisht gjendjen fillestare, por duke e përmirësuar atë.

Tabela 4: Kostot e përafërta të rehabilitimit

Nr.	Zëri i rehabilitimit	Njësia	Sasia	Çmimi njësi (€)	Vlera (€)
1	Sistemim dhe nivelim terreni	m ²	2,000	1.5	3,000
2	Transport dhe depozitim inertesh	m ³	1,700	4	6,800
3	Pastrim i përgjithshëm i kantierit	L/S	1	1,000	1,000
4	Rivendosje shtrese vegjetative	m ²	1,000	2	2,000

Rehabilitimi i mjedisit konsiderohet **plotësisht i realizueshëm me kosto të ulët deri mesatare**, dhe nuk paraqet vështirësi teknike. Me zbatimin e masave të duhura, zona e ndikuar do të rikthehet në funksion normal dhe në disa raste me parametra më të përmirësuar se gjendja ekzistuese.

g) Masat e mundshme për shmangien dhe zbutjen e ndikimeve negative në mjedis

g.1 Masat e lehtësimit për hidrologjinë, sipërfaqet dhe ujerat nëntokësore

Faza ndërtimore

Për të shmangur dhe minimizuar ndikimet negative në hidrologji dhe në cilësinë e ujërave sipërfaqësore dhe nëntokësore gjatë zbatimit të projektit "Rehabilitimi i sistemit ujites me burim ujëmbledhës Prokuç", në zonën e fshatit Mbrakull, Poliçan, Qarku Berat, do të zbatohen masat e mëposhtme:

Masat gjatë fazës së ndërtimit

- Kryerja e punimeve në kanale dhe në ujëmbledhës në periudha me **prurje të ulëta ujore**, për të minimizuar turbullimin dhe transportin e sedimenteve
- Vendosja e **barrierave mbrojtëse (sediment traps)** ose digave të përkohshme për të kontrolluar përhapjen e materialeve të imëta në ujë
- Evitimi i devijimeve të pakontrolluara të rrjedhës së ujit dhe sigurimi i **rrjedhjes minimale ekologjike** gjatë ndërhyrjeve
- Ndalimi i depozitimit të dherave dhe materialeve inerte në afërsi të drejtpërdrejtë të trupave ujorë
- Menaxhimi i kontrolluar i ujërave të kantierit për të shmangur rrjedhjet e ndotura drejt kanaleve apo ujëmbledhësit

Masat për parandalimin e ndotjes

- Karburantet, vajrat dhe materialet e rrezikshme të ruhen në **zona të izoluar dhe të mbrojtura**, larg burimeve ujore
- Pajisja e kantierit me materiale për ndërhyrje emergjente në rast derdhjesh (absorbues, rërë, etj.)
- Ndalohet larja e mjeteve apo pajisjeve në afërsi të ujëmbledhësit dhe kanaleve
- Kryerja periodike e kontrollit teknik të makinerive për të shmangur rrjedhjet e vajrave

Masat për ujërat nëntokësore

- Kufizimi i gërmimeve vetëm në thellësinë e nevojshme teknike, duke shmangur ndërhyrjet në shtresat ujëmbajtëse
- Parandalimi i infiltrimit të ndotësve përmes menaxhimit korrekt të mbetjeve dhe materialeve të kantierit
- Moslejimi i depozitimit të mbetjeve në zona me përshkueshmëri të lartë të tokës

Masat pas përfundimit të punimeve

- Pastrimi i plotë i zonës nga mbetjet dhe materialet e tepërta
- Stabilizimi i skarpatave dhe zonave të ekspozuara për të parandaluar erozionin
- Rivendosja e rrjedhës natyrore të ujit dhe funksionimit normal të sistemit ujitës
- Monitorimi i përkohshëm i cilësisë së ujit për të verifikuar mungesën e ndotjeve

Tabela g-1 Përmbledhje e ndikimeve dhe masave lehtësuese mbi ujërat sipërfaqësore dhe nëntokësore gjatë veprimit/funksionimit

Komponent e prekur	Burimet e ndikimit	Ndikimi	Rendesia	Masat e lehtësimit
Permytje e rrjedhave të ujit	Persa l perket rrjedhave ekzistuese të ujit dhe afersise dhe kapacitetit të rrjedhave/derdhjeve të aferta	Shkarkimi nga rruga mund të rrite vleren e pikut të rrjedhjes së ujit brenda kanaleve/vijave të ujit	E lehte deri në lokalisht mesatare	Ndalimi i rrezikut të rritur të permytjes nga futja lokale e pakesimit të pellgut
Cilesia e ujit	Sipërfaqja e ujit e mbledhur nga kanali i kullimit për t'u shkarkuar në derdhjet e aferta	Ulja e cilesise së ujit nga shkarkimi i rruges dhe derdhjet e forta aksidentale	E lehte	Shih masat lehtësuese mbi gjeologjinë, ndotjen dhe ujërat nëntokësore gjatë perpunimit.

g.2 Masat për terrenin dhe peisazhin

Për të shmangur dhe minimizuar ndikimet negative në terren dhe në peizazh gjatë zbatimit të projektit "Rehabilitimi i sistemit ujitës me burim ujëmbledhës Prokuç", në zonën e fshatit Mbrakull, Poliçan, Qarku Berat, do të zbatohen masat e mëposhtme:

Masat gjatë fazës së ndërtimit

- Kufizimi i ndërhyrjeve vetëm brenda gjurmës së projektit, duke shmangur dëmtimin e sipërfaqeve përreth
- Heqja dhe ruajtja e shtresës vegjetative (topsoil) për ripërdorim në rehabilitimin përfundimtar
- Menaxhimi i kontrolluar i dherave të gërmuara, duke shmangur depozitimet e pakontrolluara dhe shpërndarjen në terren
- Stabilizimi i përkohshëm i skarpatave dhe sipërfaqeve të zhveshura për të parandaluar erozionin dhe rrëshqitjet
- Organizimi i kantierit në mënyrë të rregullt, duke minimizuar ndikimin vizual dhe shpërndarjen e materialeve

Masat për mbrojtjen e peizazhit

"REHABILITIMI I SISTEMIT UJITES ME BURIME UJEMBLEDHESIN PROKUC"

- Kufizimi i zonave të depozitimit të materialeve dhe mbetjeve vetëm në hapësira të përcaktuara
- Evitimi i dëmtimeve të panevojshme të bimësisë përreth zonës së ndërhyrjes
- Mbajtja e pastër e zonës së punimeve dhe rrugëve të aksesit gjatë gjithë kohës së ndërtimit
- Reduktimi i kohëzgjatjes së punimeve në zona të ekspozuara vizualisht

Masat pas përfundimit të punimeve

- Sistemimi dhe nivelimi përfundimtar i terrenit në të gjithë zonën e prekur
- Rivendosja e shtresës vegjetative dhe, nëse është e nevojshme, mbjellje e bimësisë lokale
- Integrimi i kanalit dhe strukturave të reja në peizazh përmes formësimit të skarpatave dhe rregullimit të sipërfaqeve përreth
- Largimi i të gjitha mbetjeve dhe materialeve të tepërta nga kantieri
- Rehabilitimi i çdo zone të dëmtuar jashtë gjurmës së projektit

g.3 Masat për cilësinë e ajrit

g.3.1 Faza e ndërtimit

Masat që rekomandohen me shpesh në lidhje me punimet tokësore konsistojnë në:

- Zbatimi i sistemeve të shuarjes së pluhurit: lagja e aneve të rrugëve, përdorimi i mjeteve ruajtëse për të kufizuar emetimet e pluhurit (për shembull: përdorimi i mekanizmave/karuselave lares në çdo zonë magazine, të cilat mbahen për ditë);
- Kufizimi i shpejtësisë së mjeteve në rrugë.

Në mënyrë që të mbahet/ruhet cilësia e ajrit dhe të shmangët shkaktimi i ndonjë ngaterrese tek banorët lokalë, është e keshillueshme që stabilizimi i tokës/baltes (gelqere e pashuar, kordonet hidraulike) duhet të bëhet vetëm:

- Gjate periudhave me erë të ulët;
- Në zonën e ekstradimit/prejardhjes;
- Në sektorët e vecantë në mes zonave ku nuk ka mbjellje të ndjeshme, në mënyrë që të përfshihet në mënyrë të natyrshme pluhuri ajror.

Reduktimi i ndikimeve të ndërtimit përfshin gjithashtu:

- Linjat e transportit të përdorura për shpërndarjen e materialeve.

Aktiviteti i ndërtimit do të jetë e planifikuar me kujdes për të minimizuar ndikimin e zhurmës nga makineritë e ndërtimit. Natë përdorimi i makinave të zhurmshme, të tilla si piledrivers dhe vibrators konkretë, do të ndalohen.

g.3.2 Faza e funksionimit

S'ka rekomandime apo marrje masash për cilësinë e ajrit për vetë destinacionin e projektit

g.4 Masat për zhurmat

Dokumentet e kontratës do të specifikojnë qartësisht që kontraktuesi i cili ndërmerr ndërtimin e punimeve, do të jetë i detyruar të marrë masa specifike për pakesimin e zhurmës dhe të përputhet me rekomandimet e komunitetit evropian. Keto masa do të sigurojnë që:

- Asnjë impiant i perdorur në vend nuk do të lejohet të shkaktojë një bezdi publike si pasoje e zhurmës,
 - o Me e mira është: zbatueshmeri duke përfshirë mirembajtjen e duhur të impiantit dhe angazhimin për të ulur zhurmen e krijuar nga veprimet në vend.
 - o Të gjitha makinat dhe impiantet mekanike do të pershtaten me silenciator efektive dhe të mbajtur në funksion të mirë gjatë kohës së kontratës,
 - o Kompresoret do të jenë modele lehtësuese të pershtatura me kapake akustike të duhur me viza dhe të mbyllur të cilet do të mbahen të mbyllur kurdo që makina punon dhe të gjitha mjetet vartese pneumatike do të pershtaten me silenciatore.
 - o Makineria që është përdorur pa ndërprerje do të fiket ose t'i ulët shpejtësia në minimum (ose t'i mbyllet valvula) gjatë periudhës kur nuk përdoret.
 - o Çdo impiant si psh gjenerator ose pompe, që kërkohet të veprojë para dhe pas orëve të ligjshme të punës, do të rrethohet nga një mbyllje akustike ose nga ndonjë mbyllës portativ.

Gjatë fazës së ndërtimit të projektit, do të ketë pak ndikim në ose afër pronave të banimit dhe biznesit si pasoje e emetimeve të zhurmës nga vendi i trafikut dhe aktivitetet tjera. Kërkesa për heqjen e kufizimeve të zhurmës dhe orëve të punës, përgjatë zbatimit të masave të duhura të kontrollit të zhurmës, do të sigurojë që efekti i zhurmës është mbajtur në minimum.

Tabela g-2 Përmbledhje e ndikimeve kryesore dhe masat lehtësuese rreth zhurmës

Faza	Burimet e ndikimit	Ndikimi	Rëndësia	Masat e lehtësimit
<i>Funksionimi</i>	<i>Hyrja dhe dalja e automjeteve nga objekti</i>	<i>Zhurma të krijuar nga lëvizja e makinave dhe atyre ngarkim-shkarkim</i>	<i>E lehtë</i>	<i>Asnjë masë lehtësuese nuk është parashikuar meqë kemi të bëjmë me një zonë të kufizuar</i>
<i>Ndërtimi</i>	<i>Trafiku i ndërtimit, impianti, kompresoret, etj. Veprimi i hapjes.</i>	<i>Aktivitetet e vendeve të ndërtimit mund të shkaktojnë shqetësime lokale si pasoje e zhurmës së tepert.</i>	<i>E lehtë deri në lokalisht e mesme</i>	<i>Dokumentat e kontratës do të specifikojnë qartësisht se kontraktuesi i cili ndërmerr ndërtimin e punimeve do të jetë i detyruar të marrë masa specifike të pakesimit të zhurmës dhe të përputhet me MM si dhe me rekomandimet e Komunitetit Evropian.</i>

g.5 Masat për trafikun dhe sigurinë në rrugë

g.5.1 Faza e ndërtimit

Gjatë zbatimit të projektit "Rehabilitimi i sistemit ujitës me burim ujëmbledhës në Prokuç", në zonën e fshatit Mbrakull, Poliçan, Qarku Berat, lëvizja e mjeteve të ndërtimit dhe transportit mund të ndikojë përkohësisht në trafikun lokal dhe sigurinë rrugore. Për këtë arsye do të zbatohen masat e mëposhtme:

Masat organizative për trafikun

- Hartimi dhe zbatimi i një **plani të menaxhimit të trafikut në kantier**
- Përcaktimi i **rrugëve të dedikuara për lëvizjen e mjeteve të rënda**, duke shmangur kalimin në zona të banuara kur është e mundur
- Sinjalizimi i përkohshëm rrugor (tabela paralajmëruese, kufizim shpejtësie, devijime) në të gjitha segmentet ku zhvillohen punime
- Vendosja e personelit përgjegjës për drejtimin e trafikut në rastet kur kërkohet ndërhyrje në rrugë ekzistuese

Orari i lëvizjes së mjeteve

Për të shmangur shqetësimet dhe problematikat për komunitetin lokal, lëvizja e mjeteve do të organizohet si më poshtë:

- **Oraret e lejuara të punës dhe transportit:**
 - Paradite: **08:00 – 12:00**
 - Pasdite: **13:00 – 17:00**
- **Ndalohet lëvizja e mjeteve të rënda:**
 - Në orët e hershme të mëngjesit (**para 08:00**)
 - Në orët e vona të mbrëmjes (**pas 18:00**)
 - Gjatë orëve të pikut lokal (hyrje-dalje nga puna/shkolla, zakonisht 07:00–08:00 dhe 13:00–14:00)
- Në raste të veçanta (transport volumesh të mëdha), lëvizja mund të kryhet në **orar të koordinuar me Bashkinë dhe komunitetin**.

Masat për sigurinë rrugore

- Kufizimi i shpejtësisë së mjeteve të kantierit (≤ 30 km/h në zona rurale dhe pranë banesave)
- Kontrolli teknik i mjeteve për të shmangur defektet gjatë qarkullimit
- Mbulesa e ngarkesave gjatë transportit për të shmangur rënien e materialeve në rrugë
- Pastrimi periodik i rrugëve nga balta, pluhuri apo materialet e transportuara
- Pajisja e mjeteve me sinjalistikë ndriçuese dhe akustike

Masat për mbrojtjen e komunitetit

- Informimi paraprak i banorëve për fazat e punimeve dhe kufizimet e mundshme në qarkullim
- Sigurimi i aksesit të pandërprerë për banorët dhe mjetet emergjente
- Vendosja e barrierave mbrojtëse në zonat ku punimet janë pranë rrugëve të përdorura

h) **Ndikimet e mundshme në mjedisin ndërkufitar (nëse projekti ka natyrë të tillë);**

Projekti do të zhvillohet brenda kufijve të Republikës së Shqipërisë dhe nuk ndodhet pranë kufijve, pra përjashtohet fakti që të ketë ndikime në mjedisin ndërkufitar.

i) **Program monitorimi për masat zbutëse,**

i.1 Plani i menaxhimit mjedisor

i.1.1 Masa të përgjithshme

Plani I menaxhimit të mjedisit (PMM) paraqet një set lehtësimesh, masa monitoruese dhe institucionale të cilat do të adoptohen gjatë fazës së ndërtimit dhe asaj operacionale për të eliminuar apo për të zvogëluar ndikime të pafavorshme mjedisore apo sociale të cilat mund të dalin nga ndërtimi I skemes së projektit "Rehabilitimi i sistemit ujitës me burime ujëmbledhësin Prokuc", Poličan PMM- kryesisht konsiston në komponentet që vijojnë:

- Masat mjedisore lehtësuese, janë një seri masash specifike të zhvilluara në baze të të kuptuarit të ndikimeve që do të ketë në të ardhmen në ndërtimi dhe operimi e projektit me fjalë. Masat lehtësuese janë hartuar për të lehtësuar këto ndikime negative potenciale dhe që t'i zvogëlojë ato deri në nivele të pranueshme ashtu siç mund të përcaktohen nga standartet e aplikuar, kur është e pershtashme.
- Plani monitories mjedisor, do të jetë shumë i rëndësishëm për mbikqyrjen dhe menaxhimin e mjedisit dhe do të mbahet periodikisht për të monitoruar komponentet specifike dhe për të siguruar të dhëna të cilat tregojnë vlerën e nivelit ndikues.
- Rregullime institucionale, për të përfunduar perkufizimin e përgjegjesive për zbatimin dhe monitorimin e masave lehtësuese ashtu siç janë përcaktuar.

i.1.2 Masat lehtësuese mjedisore

Për të zvogëluar nivelet e ndikimeve negative në mjedis., janë përcaktuar masat lehtësuese. Masat lehtësuese do të zbatohen gjatë fazës së ndërtimit dhe operimit. Do të kërkohej zbatimi i Masave të tilla si kërkesat për kampet e ndërtimit. Si komponente të masave lehtësuese janë parashikuar këto që vijojnë:

Faza e ndërtimit

- Furnizim materialesh
- Materiale transporti
- Zhurme dhe pluhur
- Plani i Menaxhimit të Trafikut
- Siguria e automjeteve dhe kembesoreve
- Heqje e mbeturinave të ndërtimit
- Mbeturina të ngurta dhe sedimente tubacionesh
- Ndotje uji
- Flora dhe fauna
- Vendosje e kampeve të ndërtimit dhe lehtësirave perkatese
- Shëndeti dhe siguria në punë
- Trainimi i punetoreve

Faza e funksionimit

- Mirëmbajtja e godinës
- Siguria rrugore (dalja në rrugë nga hyrja kryesore)

Faza e Ndërtimit

- *Furnizimi me Materiale:* Kontraktoreve do t'i kërkohej të perdore ose të bleje materiale nga makinerite ekzistuese, germimeve të gureve dhe puseve që operojnë me leje mjedisin të vlefshëm dhe licensat e tjera. Garancite e duhura për këto efekt do të jepen në dokumentat e kontrates.
- *Transporti I materialeve:* Punonjesit e kamioneve do t'u kërkohej të mbulojnë ose të lagin ngarkesat e kamioneve, terheqin materialet jo në orët e kulmit të trafikut, dhe të perdorin

"REHABILITIMI I SISTEMIT UJITES ME BURIME UJEMBLEDHESIN PROKUC"

ruge alternative per te minimizuar ngjeshjen e trafikut. Kontraktorit do t'i kerkohet te pergatise dhe ti jape mbikqyresit te punes nje plan manaxhimi trafikut qe tregon rruget dhe kohet qe mund te perdoren per te shperndare materialet ne dhe prej vendit te punes.

- *Zhurma dhe pluhuri:* Kontraktoreve te ndertimit do tu kerkohet te kufizojne aktivitetet per ne oret me dite (jo ndermjet 23.00 dhe 7.00 ose sipas marreveshjes me publikun dhe autoritetet) dhe te perdorin pajisjet qe largojne zhurmat. Sheshet e ndertimit dhe sheshet e grumbullimit te materialeve do te lagen me uje atehere kur duhet per te kontrolluar pluhurin.
- *Nderprerja e trafikut dhe siguria e automjeteve/kembesoreve:* Kontraktoret do te pergatisin nje plan manaxhimi te trafikut me masat e duhura per te ridrejtuar trafikun.
- *Eliminimi i mbeturinave te ndertimit:* Mbeturinat/inertet prej prishjeve nga sheshi i ndertimit do te eliminohen ne perputhje me udhezimet per mjedisin lokal dhe ne vendet e aprovuara prej autoritetit lokal.
- *Mbeturinat e ngurta dhe sedimentet ne drenazhim:* Mbeturinat e ngurta te spastruara do tu dorezohen punonjeseve te licensuar, me sigurimet e duhura ne dokumentat e tyre te kontrates per te kryer inspektim visual per materiale toksike perpara dorezimit, ndajne fraksionet e mbeturinave si te jete e nevojshme, perdorin masat e duhura te sigurise gjate mbartjes dhe transportimit te mbeturinave, dhe i hedhin ne vendet e autorizuar me aprovimin e autoriteteve lokale.
- *Ndotja e ujit:* Kontraktorit do ti kerkohet te organizoje ne menyre te duhur dhe te mbuloje zonat e grumbullimit te materialeve; izoloje cimenton, dhe pune te tjera prej ndonje rrjedhjeje uji duke perdorur forma pune te izoluara; izoloje zonat e larjes se betonit dhe kamionet e asfaltit dhe pajisjet e tjera nga rrjedha e ujit duke zgjedhur zonat per larje qe nuk kan drenazhim direct ose indirect neper ndonje rrjedhe uji. Kontraktoret do te sigurojne me tej mbartjen e duhur te lubrikanteve, karburantit, dhe tretesave duke i ruajtur me siguri; sigurojne ngarkimin e duhur te karburantit dhe mirembajtjen e pajisjeve; grumbullojne te gjitha mbeturinat dhe i hedhin ne pajisjet e lejuara te mbeturinave.
- *Ngritja e kampeve te ndertimit dhe pajisjeve perkatese:* Specifikimet e kontrates se projektit do te percaktojne qe ngritja, ndertimi dhe vendosja ne mjedis e pajisjeve per qendrimin e personelit te ndertimit, ruajtjen e veglave dhe automjeteve, kampet e punes dhe ndertesa te ngjashme duhet te vendosen me pelqimin e, dhe jane subjekt i aprovimit te konsulentit te mbikqyrjes. Duhet te jete e qarte qe specifikat i perkasin te gjitha ndertesave te tilla, perfshi ato qe jane negociuar privatisht.

Faza e funksionimit

- *Mirëmbajtja e kanalit*

Tabela i-1 Plani i menaxhimit mjedisor

Faza	Ceshnje	Masat Lehtesuese	Pergjegjesia Institucionale		Komente
			Instalimi	Shfrytezimi	
Ndertimi	<u>Pajisja me materiale</u>	<u>Pajisje me Materiale</u>	(a) Pronari i Impianit te Asfalnit	(a) Pronari i Impianit te Asfalnit	
	(a) Impianti i Asfalnit -pluhur -shendeti i punonjesve/siguria	(a) Kerkesa per miratimin zyrtar apo nje license te vlefshme per nderhyrje nga MTM DHE MIE.SHB te specifikuara ne dokumentat e tenderit	(b) Pronari i karrieres	(b) Pronari i karrieres	
	(b) Karrera e gureve -pluhur -shendeti i punonjesve/siguria	(b) Shihni (a)	(c) Kontraktori i reres/zavorrit	(c) Kontraktori i reres/zavorrit	
	(c) Rera/Zavorr -marjia nga materiali i lumit / cilesia e ujit/ ekosistomi	(c) Kerkesa per miratimin zyrtar nga MTM zbatim te Vendimit te KkU, Nr.1,date 26.6.2006"Per reduktimin e shfrytezimit te zhavorreve dhe rerave ne shreterit e lumenjve"	(d) Kontraktori i nderimit	(d) Kontraktori i nderimit	(d) per tu specifikuar ne dokumentat e tenderit
	<u>Transporti i Materialeve</u>	<u>Transporti i Materialeve</u>	(a) Drejtuesi i mjetit	(a) Drejtuesi i mjetit	(a), (b), (c), (d) per tu specifikuar ne dokumentat e tenderit
	(a) Asfalti -pluhuri/tymrat	(a) Asfalti -kamion me rimorkio i mbuluar	(b) Drejtuesi i mjetit	(b) Drejtuesi i mjetit	
	(b) Gure -pluhur	(b) Gure -kamion me rimorkio i mbuluar	(c) Drejtuesi i mjetit	(c) Drejtuesi i mjetit	
	(c) Rere/Zavorr -pluhur	(c) Rere/Zavorr -kamion me rimorkio i mbuluar	(d) Drejtuesi i mjetit	(d) Drejtuesi i mjetit	
	(d) Menaxhimi i Trafikut - zhurma dhe makinat e vjetra, konxhestioni rrugor	(d) Materiali i rende per oret e pikut ne trafik Perdorimi i rrugeve qe minimizon pjeset me te rendesishme te trafikut			

Faza	Ceshtje	Masat Lehtësuese	Pergjegjesia Institucionale		Komete
			Instalimi	Shfrytezimi	
Ndertim	<p><u>Trashëgimia Kulturore</u> Zbulimet arkeologjike</p> <p><u>Peisazhi dhe bukurite natyrore</u> (a) Pemet</p> <p><u>Toka dhe ujerat nentokesore</u> (a) Burimet e ujerave nentokesore që mund të ndikohen nga punimet e ndertimit</p> <p>(b) Ndosje e ujerave nentokesore nga magazinimi / menaxhimi i pasakte i materialeve</p> <p><u>Kantieri i Ndertimit</u></p>	<p><u>Trashëgimia Kulturore</u> Mbikqytje arkeologjike gjate punimeve, ne raste zbulimi te rrenojeve me interes arkeologjik. Njofimi i Insitutit te Monumenteve ne varesi te MKTRS</p> <p><u>Peisazhi dhe bukurite natyrore</u> Do te shenohen dhe mbrohen peme,grup pemesh te vlefshme te identifikuara ne VNM apo nga stafi i menaxhimit mjedisor dhe qe ndodhen brenda hapësirës së punimeve te ndertimit.</p> <p><u>Toka dhe ujerat nentokesore</u> (a) Burimet qe jane prane ose brenda zones se ndertimit do te identifikohen dhe mbrohen. Do merrren masa per te parandaluar hyrjen direkt te ujit nga zona e ndertimit ne puse apo tubacione. Ku te nevojitet te behen basene permbyllese. (b) Mbulimi i zonave te magazinimi te materialeve. Ndertim i kanaleve qe i cojne rrjedhjet ne sistemin e kanalizimit, apo ngritja e nje impianti trajtimi</p> <p><u>Kantieri i Ndertimit</u></p>	<p>(a)(b) Kontraktori i Ndertimit</p>	<p>(a)(b) Kontraktori i Ndertimit</p>	<p>(a), (b), (c), (d) (e) dhe (f) per tu specifikuar ne dokumentat e tenderit</p>
	<p>(a) Zhurmat</p> <p>(b) Pluhuri</p>	<p>(a) Veprimtarite kufizuese per oret e arsyeshme (jo ndernjjet ores 11 PM dhe 7 AM)</p> <p>(b) Lagia e kantieri te ndertimit dhe ruajtjen e materialeve te nevojshme (gjate thatesires, kushteve te ererave)</p>	<p>(a) Kontraktori i Ndertimit</p> <p>(b) Kontraktori i Ndertimit</p>	<p>(a) Kontraktori i Ndertimit</p> <p>(b) Kontraktori i Ndertimit</p>	

"REHABILITIMI I SISTEMIT UJITES ME BURIME UJEMBLEDHESIN PROKUC"

Faza	Ceshtje	Masat Lehtesuese	Pergjegjesia Institucionale		Komente
			Instalimi	Shfrytezimi	
	(c) Ngecje e trafikut (giate veprimtarise se ndertimit)	(c) Masat e duhura per te ridrejtuar trafikun duhen pasqyruar ne ne plani per menaxhimin e trafikut	(c) Kontraktori i Ndertimit	(c) Kontraktori i Ndertimit	
	(d) siguria e automjeteve /kembesore (jashte oreve kur nuk ka veprimtari ndertuese)	(d) Ndricim i pershtatshem dhe nje sinjalistike e percaktuar qarte e perfshire ne planin e menaxhimit te trafikut	(d) Kontraktori i Ndertimit	(d) Kontraktori i Ndertimit	
	<u>Shkatërrimi i të mbjellave, pemëve, lëndinave, etj</u> l) Siguria e punëtorëve	Te minimizohet demtimi i arave dhe prerja e pemeve Te kompensohet demti sipas ligjit nje i me tre etj (f) t'u jepen punëtorëve udhëzimet mbi sigurinë dhe pajisjet mbrojtëse (syze, maska, helmëta, çizme, etj.); të sigurohet organizimi i trafikut dytësor	(e) Kontraktori i Ndertimit	(e) Kontraktori i Ndertimit	

"REHABILITIMI I SISTEMIT UJITES ME BURIME UJEMBLEDHESIN PROKUC"

Faza Ndertimi	Ceshtje	Masat Lehtesuese	Pergjegjesia Institucionale		Komente
			Instalimi	Shfrytezimi	
Ndertimi	<p><u>Kantieri i Ndertimit</u> (g) Mbrojja e burimeve te ujit</p> <p>(i) Kampet e ndertimit</p> <p>Zhvendosja e pleherave</p>	<p><u>Kantieri i Ndertimit</u> (g) Miarja e masave (harkimi i kuncave, etj.) per te parandaluar hyrjen direkte te ujrave nga kantieri i ndertimit ne rrjedhat, kanalet, liqenet, puset dhe akuiferet; sigurohen basene e mbrojtes, ku nevojitet</p> <p>(i) Pozicionimi i kampeve te ndertimit per tu miratuar nga autoriteti lokal dhe kampet qe duhen te rrethohen dhe monitoruar. Sigurimi i punetore bazuar ne Kodin e Punesdhe trajnimi i tyre.</p> <p>Mbetjet e kanalizimeve te zeza duhet te sistemohen ne nje sistem te pershtatshem, ose te ndertohen kuncia perkatese. Mbeturinat te dergohen ne vendet e caktuara.</p>	(g) Kontraktori Ndertimit	(g) Kontraktori Ndertimit	(g), dhe (i) per t'u specifikuar ne dokumentat e tenderit
	<p><u>Depozitimi i Mbetjeve</u> (a) Mbetjet e ndertimit (asfaltimet e betonit, karburanti, bojrat, dherat e kontaminuara)</p> <p>(b) Mbetjet e forra</p>	<p><u>Depozitimi i Mbetjeve</u> (a) Dispozim ne pozicionimin e miratuar dhe te mbuluara me material inert.</p> <p>(b) Dispozim ne perputhje me udhezimet e Qarkut te Gjyrokastres dhe Institutit te Higjenes dhe Shendetesise.</p>	(a) Kontraktori Ndertimit	(a) NA	NjQV percakton nje vend me shkrim (a) dhe (b) per t'u specifikuar ne dokumentat e tenderit

"REHABILITIMI I SISTEMIT UJITES ME BURIME UJEMBLEDHESIN PROKUC"

Faza Ndertimi	Ceshje <i>Gjeologjia dhe Dherat</i>	Masat Lehtësuese <i>Gjeologjia dhe Dherat</i>	Pergjegjesia Institucionale		Komente
			Instalimi	Shfrytezimi	
		<p>(d) Mbushje me dhëra ku hiqet dhe duhet të mbikqyret dhe depozitohet për ripërdorim.</p> <p>(e) përdorimi i cdo materiali dherash që gërmohet nga seksionet e ndërtimit të kuncave dhe instalimin e tobinove që do të maksimizohet nga ndërmjetësimi i teknikave të ndërtimit që kërkojnë qenueshmerine ne material për rishfrytezim</p> <p>(f) Rishfrytezim i dherave të gërmuar me material të papershtatshëm për mbushjet në zonat e përsazhit.</p>	<p>(d) Kontraktori i ndërtimit</p> <p>(e) Kontraktori i ndërtimit</p> <p>(f) Kontraktori i ndërtimit</p>	<p>(d) Kontraktori i ndërtimit + BASHKIA POLIÇAN</p> <p>(e) Kontraktori i ndërtimit + BASHKIA POLIÇAN</p> <p>(f) Kontraktori i ndërtimit + BASHKIA POLIÇAN</p>	<p>(d) për (f) t'u specifikuar në Dokumentat e Kontrates (me anë të Urdhërit të Devijimit nëse shihet e nevojshme)</p>

"REHABILITIMI I SISTEMIT UJITES ME BURIME UJEMBLEDHESIN PROKUC"

Faza Ndertimi	Ceshtje <u>Habitati dhe Biodiversiteti</u>	Masat Lehtësuese <u>Habitati dhe Biodiversiteti</u>	Pergjegjesia Institucionale		Komente
			Instalimi	Shfrytezimi	
	(n) Degradim i habitatit tokesor	Vendet e hedhjes te inerteve; germimeve, gureve, dhe vendet e depozitimit duhet te shmangin habitatet sensitive, tokat bujqesore dhe pyjet e shkurretat humore	(n) Kontraktori i Ndertimit	(n) Kontraktori i Ndertimit + BASHKIA POLIÇAN	
	(p) Degradim i habitatit ujor	(p) Germimi i materialeve dhe germimi i ujrave nga lumenjtet nuk duhet te lejohet.	(p) Kontraktori i Ndertimit	(p) Kontraktori i Ndertimit+ BASHKIA POLIÇAN	(m) per (p) dhe (t) tu specifikuar ne Dokumenta e Kontrates
	<u>Citesia e Ajrit</u>	(t) gjate fazes se ndertimit zbatimi i sistemeve te ngjeshjeve te pluhurit me ane te ujitjes se kantierëve, duke perdorur laresa ne cdo depozitim dhe duke kufizuar shpejtesine e impianteve qe do kryhet nga ana e kontraktorit per te limituar shkarkimet e pluhurit. Përveç kesaj makinerite e ndertimit kane nevoje qe te jene ne perputhje me standartet e BE.	(t) Kontraktori i Ndertimit	(t) Kontraktori i Ndertimit+ BASHKIA POLIÇAN	

"REHABILITIMI I SISTEMIT UJITES ME BURIME UJEMBLEDHESIN PROKUC"

Faza Ndertimi	Ceshje <i>Zhurma</i>	Masat Lehtesuese <i>Zhurma</i>	Pergjegjesia Institucionale		Komente
			Instalimi	Shfrytezimi	
		<p>(v) kontraktori eshte i detyruar te marre masa per minimizimin e zhurmave ne perputhje me gjithë rekomandimet e Komunitetit Europian dhe Ligjin nr.9774, datë 12.7.2007 "Për vlerësimin dhe administrimin e zhurmës në mjedis", Udhezimit Nr.8 date 27.11.2007 "Per nivelet kufi te zhurmave ne mjedise te caktuara".</p> <ul style="list-style-type: none"> - Te gjitha automjete dhe impiantet mekanike do pershtaten me silenciatore dhe mirembahen ne pune te mire gjate gjithë periudhes se kontrates. - Kompresoret do te pershtaten me modele te caktuara dhe do vulozen me kapake akustike qe do mbahen te mbyllura sa here te perdoren makinerite dhe gjithë ndihmesat pneumatike qe do pershtaten me silenciatore te pershtatshem. - Makineri qe perdoret per periudha te vecanta do mbyllet gjate periudhave qe nuk jane ne shfrytezim. - Cdo impiant, sic jane gjeneratoret apo pompat qe kerkohen per nderhyrje para dhe pas punimeve qe do rrethohen nga mbyllja akustike apo kamera e levizshme. 	(v) Kontraktori i Ndertimit	(v) Kontraktori i Ndertimit + BASHKIA POLIÇAN	(v) tu specifikuar ne Dokumenta e Kontrates

Faza	Ceshnje	Masat Lehtesuese	Pergjegjesi Institucionale		Komete
			Instalim	Shfrytezimi	
Ndertimi	<p><u>Komuniteti Lokal dhe Socio-Ekonomia</u></p> <p>(a) Bllokim trafiku (gjate aktiviteve te ndertimit)</p> <p>(b) Siguria e makinave / kembesoreve (vec oreve kur nuk ka aktivitet ndertimi)</p> <p>(c) Furnizimi i komunitetit lokal me uje dhe energji. Rrjeti i ujitjes</p>	<p><u>Komuniteti Lokal dhe Socio-Ekonomia</u></p> <p>(a) Masat e duhura per ridrejtimin e trafikut qe mund te zbatohen me lehtesi ne vijim te hartimit te nje plani menaxhimi te trafikut</p> <p>(b) Përshirja ne planin e menaxhimit te trafikut e ndertimit te duhur dhe simjalistikes. Krijimi i rrugeskalimeve te sigurta per kembesoret.</p> <p>(c) Punimet duhet te nderhyjne sa me pak qe te jete e mundur ne sistemet e furnizimit te komunitetit me uje dhe energji. Nderprerja e sherbimeve per shkak te punimeve duhet te njoftohet nepermejt qarkoreve. Sa here qe punimet e ndertimit do te nderhyjne ne kanalet e ujitjes, do te sigurohet nje devijim i perkohshem i kanaleve.</p>	<p>(a) (b) Kontraktori i ndertimit</p>	<p>(a) (b) Kontraktori i ndertimit</p>	<p>(a) (b) (c) t'u specifikuar ne Dokumenta e Kontrates</p>

"REHABILITIMI I SISTEMIT UJITES ME BURIME UJEMBLEDHESIN PROKUC"

Faza Shfrytezimin	Ceshtje <u>Peizazhi dhe bukurite natyrore</u>	Masat Lehtesuese <u>Peizazhi dhe bukurite natyrore</u>	Pergjegjësia Institucionale		Komente
			Instalimi	Shfrytezimi	
	(a) Ndikim vizual nga muret mbajtës dhe struktura të tjera (b) Rehabilitimi i vendeve të depozitimit, kantierit të punës dhe pengesave për zhurmen.	(a) Kur është e mundur preferohen strukturat me gabion sesa ato me beton (b) Pasi ka përfunduar puna habitatet duhet të rehabilitohen dhe duhet të jepet zonës peizazhi i duhur për të zëvendësuar habitatin e humbur për shkak të ndërimit të Kantierit dhe rruges. <u>Toka dhe ujërat nëntokësore</u> (a) Përgjithësisht, uji nga traseja do të difuzojë përgjatë projektit. Megjithatë, në zona sensitive duhet përdorur një sistem i mbylltur kullimi për të mbledhur ujërat sipërfaqësore dhe për t'i sjelle në filtrim/grumbullim në pellgje apo kanale	(a) Kontraktori I ndërimit (b) Kontraktori i Ndërimit	(b) Kontraktori i Ndërimit + BASHKIA POLIÇAN	
	<u>Habitati natyror</u> Ngordhje aksidentale nga perplasja me makinat	<u>Habitati natyror</u> Duhet vendosur gardhe mbrojtës përgjatë zonave sensitive.	(a) Kontraktori I ndërimit		(a) (b) të specifikuar në Dokumenta të Kontrates

"REHABILITIMI I SISTEMIT UJITES ME BURIME UJEMBLEDHESIN PROKUC"

Faza	Ceshtje	Masa Lehtesuese <i>Zhurma</i>	Pergjegjësia Institucionale		Ceshtje
			Instalim	Shfrytezimi	
Shfrytezimin	<p>(a) <i>Zhurma</i></p> <p><i>Siguria Rrugore</i></p> <p>(a) Erozion, ose kushte te veshitra rrugore</p>	<p>(a) Vepirtari me kufizime ne ore te caktuara (jo ndermyjet ores 23 - 07 te mengjesit pervec mirembajtjes gjate dimrit) apo sic vendoset me Autoritetet Vendore</p> <p><i>Siguria Rrugore</i></p> <p>(a) Instalim i pershtatshem i sinjalistikës (ne vend me lageshtire apo kushte te veshitra me lageshtire, kthesë e rrezikshme, kalim kafshesh apo kalimtarësh, shkolle, levizje e ngadalte e automjeteve, degezime), sinjalistikë me pasqyra per te rreguar rrezikshmeri kthesash.</p> <p>Pozicioim i shenjave paralajmeruese ne pikat ku konsiderohet praktike e mire inxhinierike</p>	(a) NA	(a) BASHKIA POLIÇAN	(a) te specifikohet ne dokumentat e tenderit
			(a) BASHKIA POLIÇAN	(a) BASHKIA POLIÇAN	

i.2 Plani monitorues mjedisor

Eshte pergatitur nje plan plan monitorimi si pjese e studimit te VNM-se me qellim qe te percaktohen masat dhe procedurat mjedisore qe duhet te adoptohen per Skemen dhe per te identifikuar ato pergjegjese per zbatimin e tyre.

PMM-ja percakton ritmin, frekuencen, kohezgjatjen dhe koston e masave lehtesuese ne nje program zbatimi dhe l perfshin keto veprime ne planin e krejt projektit.

Plani monitorues mjedisor cakton menytrat me ane te cilave do te kryhen monitorimi l ndikimeve ne mjedis dhe zbatimi l masave lehtesuese gjate fazes se ndertimit. Monitorimi do te fokusohet ne nje numer te kufizuar impaktesh te identifikuara gjate VNM-se ne menyre qe te siguroje nje efikasitet te masave lehtesuese te planifikuara.

Qellimi i planit te monitorimit te mjedisit eshte qe te siguroje qe gjithë puna e ndermarre per projektin "**Rehabilitimi i sistemit ujitës me burime ujëmbledhësin Prokuc**", **Polican** te jete nga ana mjedisore e sigurte, ne konformitet me ligjet shqiptare dhe mundesisht te plotesoje parshikimet e Vleresimit te ndikimit mbi mjedisin.

Ky plan merr ne konsiderate masat lehtesuese te paraqitura ne Llogaritjet e ndikimeve mjedisore dhe ne nenet dhe kushtet per mjedisin . shqetesimi l pare do te jete projektimi l te gjitha propozimeve te punes se re per nje ndikim potencial mbi mjedisin dhe te ndikojë ne hartimin dhe zbatimin e tyre per te siguruar qe te jene te pershtatshme per sigurine e mjedisit.

Plani monitorues l mjedisit, siguron nje tregues te procedurave monitoruese per te siguruar qe masat perkatese lehtesuese te vendosura ne tabele te zbatohen gjate fazave te ndertimit dhe operimit.

Rezultati neto i projektit duhet te jete pozitiv. Me ane te nje menaxhimi te kujdesshem dhe nje kontraktuesi te ndjeshme per zbatimin e tij, nuk ka arsye pse te mos kapercehen apo shmangen rreziqet ndaj mjedisit, dhe te arrihen perfitime maksimale per permiresimin e mjedisit dhe permiresimin e punes se ndermarre.

Kujdesi ndaj shendetit dhe sigurise profesionale, ashtu si per shendetin e mjedisit, jane aspekte kyçe te per te patur nje mjedis te nje cilesie te mire.

Tabela I-2 Plani i monitorimit mjedisor

Faza	Cfare duhet te monitorohet	Ku	Si <i>Eshie parametri i monitorimit/ lloji i makinerise se monitorimit</i>	Kur <i>Eshie parametri qe duhet monitoruar</i>	Pse <i>Eshie parametri qe duhet monitoruar</i>	Pergjegjesi	
						Instalim	Nderhyrje
Ndertimit <i>Furnizimi i Materialeve</i>	(a) Impianti i asfaltit	(a) NA	(a) Konsulenti i Supervizionit BASHKIA POLIÇAN	(a) Ne fillim te Kontrates	(a) Te sigurohet impianti ne perputhje me ambjentin, shendetin dhe kerkesat e sigurise ne Shqiperi	(a) Pronari i Impiantit te asfaltit	(a) Pronari i Impiantit te Asfaltit
	(b) Karriera e gureve	(b) NA	(b) Konsulenti i Supervizionit BASHKIA POLIÇAN	(b) Ne fillim te Kontrates		(b) Pronari i Karrieres	(b) Pronari i Karrieres
	(c) rere/zhavorr	(c) NA	(c) Konsulenti i Supervizionit BASHKIA POLIÇAN	(c) Ne fillim te Kontrates	(b), (c) dhe (d) te sigurohet kontraktori qe ka leje per materialet e nxjerra nga toka	(c) Kontraktori i materialeve te reres/Zhavorrit	(c) Kontraktori i materialeve te reres/Zhavorrit
	(d) kantieri	(d) kantieret	(d) konsulenti i Supervizionit BASHKIA POLIÇAN	(d) Ne odo kohe karrierat nevojiten		(d) kontraktori i Ndertimit	(d) kontraktori i Ndertimit
Transporti i Materialeve							
(a) Asfalti	(a) Kamion i mbuluar	(a) kantieri i punes	(a) Konsulenti i Supervizionit BASHKIA POLIÇAN	(a) nisja e inspektimeve vetem pak pasi nisim punimet	(a) Te sigurohet Kontraktori qe perputh kerkesat	(a) NA	(a) Pronari i Impiantit te Asfaltit

"REHABILITIMI I SISTEMIT UJITES ME BURIME UJEMBLEHESIN PROKUC"

Faza	Cfare duhet te monitorohet	Ku	Si Eshite parametri i monitorimit/ lloji i makinerise se monitorimit	Kur Eshite parametri qe duhet monitoruar	Pse Eshite parametri qe duhet monitoruar	Pergjegjesi	
						Instalim	Nderhyrje
Ndertimi <u>Transporti i Materialeve</u> (b) Gure	(b) Kamion i mbuluar ose i mbyllur	(b) Kantieri i punes	(b) Konsulenti i Supervizionit te BASHKIA POLICAN	(b) Pas nisjes se punimeve nisin disa inspektime te panjofuara	(b) Te sigurohen ankesat e Kontraktorit ne perputhje me kerkesat	(b) NA	(b) Shihni (a)
(c) rere/zhavorr	(c) Shihni (b)	(c) Shihni (b)	(c) Shihni (b)	(c) Shihni (b)	(c) Shihni (b)	(c) NA	(c) Shihni (a)
(d) Menaxhimi Trafikut <u>Kantieri i Ndertimit</u>	(d) Oret dhe rruget e perzgjedhura	(d) Shihni (b)	(d) Shihni (b)	(d) Shihni (b)	(d) Shihni (b)	(d) NA	(d) Shihni (a)
(a) Zhurma	(a) Nivelet e zhurmes	(a) Ne kantier apo afer shtepive	(a) Pergjuesi i nivelit te zhurmave (dB[A] MIEr)	(a) nje here ne jave- (paradite-pasdite) dhe kur ka ankesa nga qytataret	(a) te sigurohen nivelet e zhurmes ne nivelet e pranueshme	(a) NA	(a) MTM + Konsulenti i Supervizionit te BASHKIA POLICAN
(b) Puhuri	(b) cilesia e ajrit (Puhuri)	(b) Ne kantier	(b) Pamor	(b) gjate shpermdarjes se materialit dhe ndertimit	(b) te sigurohen nivelet e pluhurit ne minimum	(b) NA	(b) Shihni (a)
(c) Nderprerja e Trafikut (gjate ndertimit)	(c) Etiketat e trafikut + pergatitja e planit te menaxhimit te trafikut	(c) ne kantier apo afer	(c) Miratim nga PMT dhe obzervime nga Konsulenti i Supervizionit te BASHKIA POLICAN	(c) TMP sa te nevojitet + nje/here ne jave ne periudhat kur ka pune ose jo	(c) Te sigurohet qe automjetet e kontraktorit nuk shkaktojne konxhestion	(c) NA	(c) Konsulenti i Supervizionit te BASHKIA POLICAN

"REHABILITIMI I SISTEMIT UJITES ME BURIME UJEMBLEDHESIN PROKUC"

Faza	Cfare duhet te monitorohet	Ku	Si Eshite parametri i monitorimit/ lloji i makinerise se monitorimit	Kur Eshite parametri qe duhet monitoruar	Pse Eshite parametri qe duhet monitoruar	Pergjegjesi	
						Instalim	Nderhyrje
Ndertimi Kantieri i Ndertimit							
(d) Siguria e Makinave/kembesorev e (pa oreve kur nuk ka asnje veprimtari ndertimit)	(d) Dukshmeria dhe afersia+ plani i menaxhimit te trafikut	(d) ne apo afer kantierit	(d) Miratim i PMT dhe obzervimi i Konsulentit te Supervizionit te BASHKIA POLICAN	(d) TMP sa here te shihet e nevojshme + nje here /ne jave gjate mbremjes	(d) te sigurohen punimet e kontraktorit qe nuk shkaktojne probleme me sigurine e trafikut	(d) NA	(d) Konsulenti i Supervizionet te BASHKIA POLICAN
(e) Ndojta e ujit (nga materialet e depozitimeve te materialeve / Menaxhimi)	(e) cilesia e ujit (fillimishe me mberjet e forta)	(e) rrijedhat nga kantieri apo zonat e depozitimit te materialeve	(e) Te vezhgohet nga Konsulenti i Supervizionet te BASHKIA POLICAN + provat e ujit te grumbulluara per analizat nese duhen	(e) Gjate rreshjeve (shiu, bora etj.) dhe periodikisht gjate periudhes se depozitimit	(e) te sigurohen punimet e kontraktorit qe nuk shkaktojne ndojte te ujit	(e) MTM	(e) MTM + Konsulenti i Supervizionet te BASHKIA POLICAN

"REHABILITIMI I SISTEMIT UJITES ME BURIME UJEMBLEDHESIN PROKUC"

Faza	Cfare <i>duhet te monitorohet</i>	Ku	Si <i>Eshte parametri i monitorimit/ lloji i makinerise se monitorimit</i>	Kur <i>Eshte parametri qe duhet duhet monitoruar</i>	Pse <i>Eshte parametri qe duhet monitoruar</i>	Pergjegjesi	
						Instalim	Nderhyrje
Ndertim <u>Kantieri i ndertimit</u> (g) Mbrojtja e burimeve ujore	(g) Cilesia e ujrave te burimeve ujore (kationet e medha & anionet, BOD, COD, metalet e renda, vajrat dhe lubrikantet)	(g) Ne pozicionin e burimit	(g) Konsulenti i Supervizionit te BASHKIA POLICAN duhet te grumbulloje provat e ujit per analiza nese eshte e nevojshme	(g) Provat e ujit qe duhet te ndermerren ne cdo muaj dhe te analizohen ne laboratorin perkates	(g) Sigurimi i burimeve ujore qe nuk jane ndotur nga punimet	(g) MTM + Konsulenti i Supervizionit te BASHKIA POLICAN	
(i) Kampet e ndertimit	(i) Pozicionimi i kampave te ndertimit qe duhen aprovuar nga Autoritetet Lokale	(i) Ne kantier	(i) Konsulenti i Supervizionit te BASHKIA POLICAN	(i) Ne fillim te kontrates	(i) Sigurimi i zgjedhjes se kontraktorit per pozicionimin e kampave qe duhen miratuar nga Autoriteti Vendor	(i) MTM + Konsulenti i Supervizionit te BASHKIA POLICAN	NJQV



REPUBLIKA E SHQIPËRISË
MINISTRIA E MJEDISIT, PYJEVE DHE ADMINISTRIMIT TË UJËRAVE
Drejtoria e Përgjithshme e Politikave Mjedisore
Drejtoria e Mbrojtjes së Mjedisit
Sektori i Vlerësimit të Ndikimit në Mjedis

Rruga "Durrësit" Nr. 27 Tiranë, Tel. 04 2256 113 Fax. 04 2270 627 - www.moe.gov.al

Nr. 4988 Prot.

Tiranë, më 04.07 2013

Nr. identifikues 134

ÇERTIFIKATË

Në mbështetje të Vendimit të Këshillit të Ministrave Nr. 122, datë 17.02.2011 Për një ndryshim në Vendimin Nr.1124, datë 30.7.2008, të Këshillit të Ministrave, "Për miratimin e rregullave, të procedurave dhe kriterëve për pajisjen me certifikatën e specialistit, për vlerësimin e ndikimit në mjedis dhe auditimin mjedisor":

Z. EDISON IMERI

Çertifikohet për hartimin e raporteve të vlerësimit të ndikimit në mjedis, për të kryer auditimin mjedisor, për hartimin e ekspertizave për probleme mjedisore dhe thirrjen si ekspert për të vlerësuar një raport të vlerësimit të ndikimit në mjedis ose rezultatet e një auditimi.

MINISTRI


Fatmir MEDIU





REPUBLIKA E SHQIPËRISË
MINISTRIA E FINANCAVE DHE EKONOMISË
QENDRA KOMBËTARE E RIZHEVIT

LICENCE

Numri serial: LN-4874-04-2018
NUIS/NIPT: L81603023A

Subjekti: GREEN EAGLE CONSULTING

Adresa: Tirane, TIRANE, Tirane, TIRANE, Njesia Administrative nr.7, Rruga "Muhamet Gjollasha", Shtypshkronja Toena, Kati 2

Kodi: III.2.A (1+2)

Kod tjetër:

Data e lëshimit: 10/04/2018

Afati i vlefshmërisë: Pa afat

Kategoria

Shërbime ekspertize dhe/ose profesionale lidhur me ndikimin në mjedis

Nënkategoria

Veprimtaritë e ekspertizës lidhur me ndikimin në mjedis

Veprimtari specifike

1. Ndikim në mjedis
2. Auditim mjedisor

Specialiteti

Emërtimi përshkrues i veprimtarisë

Veprimtaritë e ekspertizës lidhur me ndikimin në mjedis (Auditim mjedisor dhe Vlerësimi i ndikimit në mjedis).

Kufizime specifike

Licenca ushtrohet sipas kufizimeve në legjislacionin në fuqi

Detyrime specifike

Licenca ushtrohet sipas detyrimeve në legjislacionin në fuqi

Vendi i kryerjes së veprimtarisë

Në të gjithë territorin e Republikës së Shqipërisë.

Nënskrimi i sportelit



Kjo certifikatë mbetet pronë e Qendrës Kombëtare të Regjistrimit dhe duhet të kthehet në rast se ka ndryshim të ndonjë detaji ose ndërpillet detyrimi ligjor për të qenë person i tatueshëm.