

RAPORT PARAPRAK I VLERËSIMIT TË NDIKIMIT NË MJEDIS

**STUDIM PROJEKTIM: "Rikonstrukcion i Rrugës Milto Kallushi
Loti II"**

RAPORT I VLERËSIMIT PARAPRAK TË NDIKIMIT NË MJEDIS

Hartuar sipas kërkesave të VKM-së Nr. 686, datë 29.07.2015 "Për miratimin e rregullave, të përgjegjësive e të afateve për zhvillimin e procedurës së vlerësimit të ndikimit në mjedis (VNM) dhe procedurës së transferimit të vendimit e deklaratës mjedisore" (i ndryshuar), Kreu I.

Objekti: **STUDIM PROJEKTIM: "Rikonstruksion i Rruges Milto Kallushi Loti II"**

Vendndodhja: **BASHKIA HIMARË, QARKU VLORË**

Zhvillues: **BASHKIA HIMARË**

Kontraktor:

Përshtati raportin teknik sipas kërkesave të VKM-së Nr. 686¹:

B.O.E "HYDRO-ENG CONSULTING" sh.p.k & "ENGINEERING CONSULTING GROUP" sh.p.k & "SIRE-ALB"sh.p.k

Maj 2026

¹ Ky raport është hartuar bazuar në relacionin teknik të të gjithë projektit.

Tabela e përmbajtjes

1.	HYRJE.....	5
2.	PËRSHKRIMI I MBULESËS BIMORE KARAKTERISTIKE TE ZONES	13
3.	INFORMACION PËR PRANINË E BURIMEVE UJORE.....	16
4.	INFORMACION LIDHUR ME IDENTIFIKIMIN E NDIKIMEVE TË MUNDSHME.....	18
4.1	Metodologjia e Vlerësimit të ndikimit në mjedis	19
4.1.1	Lloji i ndikimit	19
4.1.2	Kohëzgjatja e ndikimit.....	20
4.1.3	Shtrirja e ndikimit	20
4.1.4	Gjasat	20
4.2	Ndikimet në ajër	20
4.3	Ndikimet nga zhurmat dhe dridhjet	22
4.4	Ndikimet në biodiversitet	23
4.5	Ndikimet negative në reliev dhe peisazh.....	24
4.6	Ndikimet në zonat e mbrojtura dhe trashëgiminë arkeologjike.....	25
4.7	Ndikimet në ujrat sipërfaqësore.....	25
4.8	Ndikimet në tokë	26
4.9	Gjenerimi i mbetjeve	26
4.10	Ndikimet sociale.....	28
5.	NJË PËRSHKRIM PËR SHKARKIMET E MUNDSHME NË MJEDIS.....	28
5.1	Ujëra të ndotura.....	28
5.2	Gaze dhe pluhur.....	29
5.3	Zhurma.....	29
5.4	Vibrime.....	29

5.5	Shkarkimi i mbetjeve.....	29
6.	INFORMACION PËR KOHËZGJATJEN E MUNDSHME TË NDIKIMEVE NEGATIVE TË IDENTIFIKUARA.	29
7.	TË DHËNA PËR SHTRIRJEN E MUNDSHME HAPËSINORE TË NDIKIMIT NEGATIV NË MJEDIS.....	30
8.	MUNDËSINË E REHABILITIMIT TË MJEDISIT.....	31
9.	MASAT E MUNDSHME PËR SHMANGIEN DHE ZBUTJEN E NDIKIMEVE NEGATIVE NË MJEDIS.....	32
9.1	Biodiveristetëti	32
9.2	Masat zbutëse për reduktimin e ndikimeve në ujë	33
9.3	Masat zbutëse për reduktimin e ndikimeve në tokë	33
9.4	Masat zbutëse për reduktimin e ndikimeve në ajër	34
9.5	Masat zbutëse për reduktimin e ndikimeve në komunitet	34
9.6	Masat zbutëse për reduktimin e ndikimeve nga zhurmat dhe vibrimet.....	35
9.7	Menaxhimi i derdhjeve dhe ndotjes.....	35
9.8	Menaxhimi i mbetjeve.....	36
9.9	Monitorimi i Mjedisit	38
10.	NDIKIMET E MUNDSHME NË MJEDISIN NDËRKUFITAR	39

Lista e Figurave :

Figura 4: Foto nga zona.....	15
Figura 5: Harta e shpërndarjes së Monumenteve të Kulturës në zonën ku do të kalojë segmenti rrugor (Burimi: IMK).....	15
Figura 6: Harta hidrografike.....	17
Figura 7 : Harta topografike.....	18

1. HYRJE

Raporti i Vlerësimit të Ndikimit në Mjedis ka për qëllim të përshkruaj, identifikojë, vlerësojë, dhe të japë masa për minimizimin e ndikimeve negative në mjedis kryesisht gjatë fazës së ndërtimit të objektit “STUDIM PROJEKTIM: “Rikonstruksion i rrugës lidhëse të impiantit Gjilekë me Rrugën Nacionale”, Qarkun Vlorë, Bashkia Himarë .

Referuar kërkesave të dhënë për objektin e kësaj kontrate, qëllimi i projektit është pikërisht studimi dhe hartimi i një projekti të detajuar që merr për bazë dhe zbaton standartet e miratuara me VKM Nr.628 me datë 15.07.2015 “Rregullorja Teknike e Projektimit dhe Ndërtimit të Rrugëve”, dhe kërkesat e pales porositore, Bashkia Himare. Segmenti rrugor në studim do të filloje ne rrugen ekzistuese Milto Kallushi Loti I dhe do perfundoje ne fund te rruges dhe plotesojë karakteristikat:

- Gjatesi te pergjithshme rreth 1000m;
- Kategoria e rrugës : Kategoria F1, Lokale , e modifikuar;
- Korsi kalimi: 2x2.50m ose 2x2.25m, 2x1.5m për secilin drejtim lëvizje;

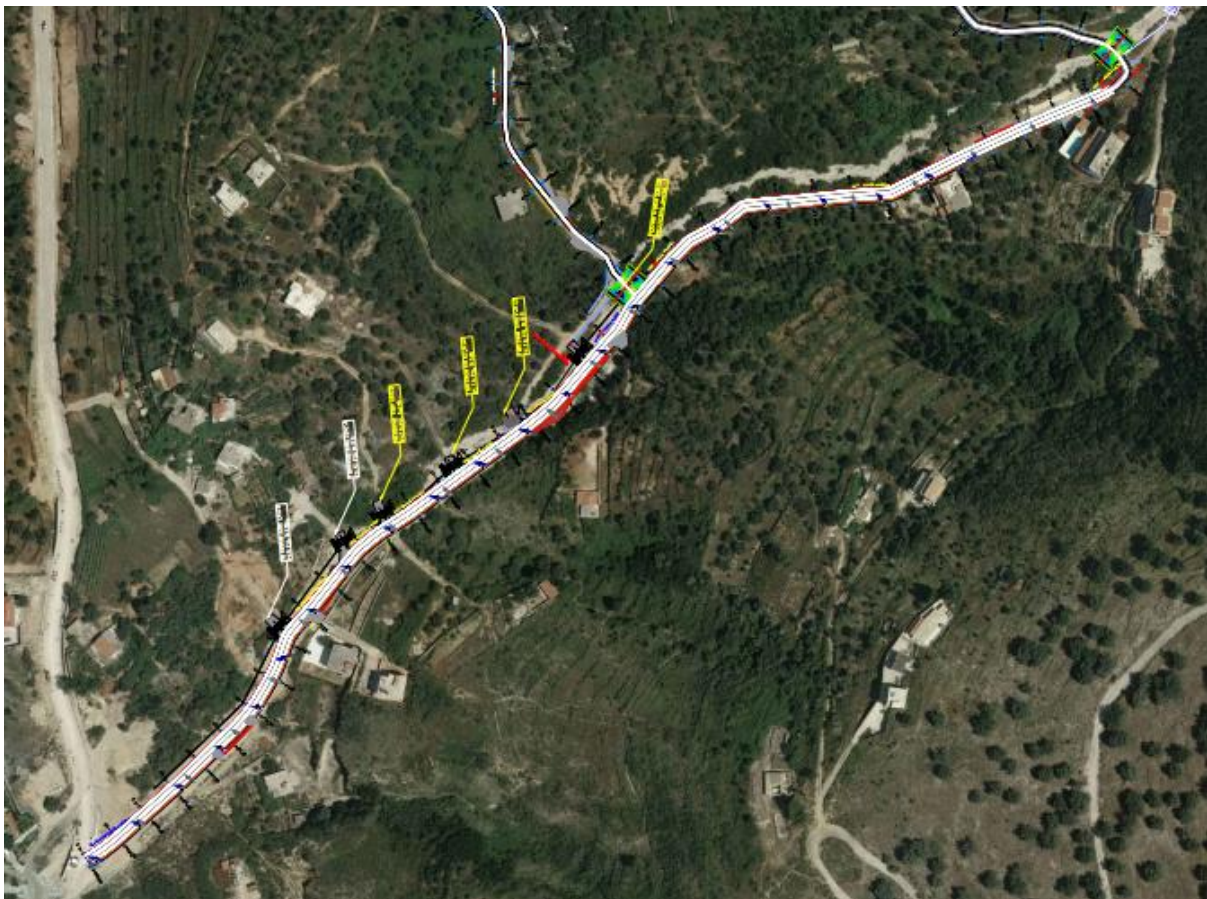


Figure 1 Shtrirja e përgjithshme e gjurmës së rrugës

Objektivi i përgjithshëm i këtij studimi është realizimi i projektit të detajuar për "Rikonstruksion i Rruges Milto Kallushi Loti II" referuar kritereve dhe kërkesave të dhëna në Termat e References si dhe normave teknike në fuqi.

Ndërhyrjet e parashikuara synojnë:

- Të krijojë një infrastrukturë komode për lëvizjen e automjeteve në zonën ku shtrihet objekti;
- Të krijojë një infrastrukturë bashkëkohore për lëvizjen dhe sigurinë e këmbësorëve.

Objektivi kryesor i këtij studimi do të jetë hartimi i projektit të zbatimit për realizimin e punimeve të ndërtimit të këtij segmenti rrugor, i cili do të mundësojë:

- Realizimin e një segmenti rrugor Kategoria E, Urbane Lagjeje , e modifikuar, e cila lidh rrugen e re ekzistuese të Milto Kallushi Loti I;
- Realizimi i nyjeve në nivel të nevojshme për të siguruar shpërndarjen e trafikut;
- Realizimi i mobilimit urban, gjelberimit dhe ndriçimit urban

- **Gjëndja ekzistuese**

Zona në të cilën do të shtrihet projekti është rreth 1000ml. Segmenti rrugor që do të ndërtohet shtrihet pothuajse në të gjithë gjatësinë e tij në gjurmë të re, pjesa më e madhe e se ciles në krah të perroit. Relievi është kodrinor ku bimësia është e pranishme edhe në formën e shkurreve/pemëve. Zona përreth është një zonë me ritme të larta zhvillimi turistik por edhe residencial në formën e komplekseve të mëdha të banimit.





Figura 2: Foto-Gjendja ekzistuese e segmentit rrugor

Rrjeti i kanalizimeve

Duke qene qe rruga kalon ne gjurme te re, nuk ekziston nje rrjet ekzistues.

Të nisur nga sa më sipër gjatë hartimit të projekt-zbatimit do ishte e nevojshme që ndërhyrjet në realizimin e nje rrjeti te ri KUSH, i cili do te marri në konsideratë:

- Perspektivën e zhvillimit të rruges dhe zonës.
- Drejtimi i zhvillimit urbanistik të zonës

Për rrjetin e KUZ, do merren ne konsiderate planet e zhvillimit te zones .

Rrjeti i ujësjellësit

Në bashkëpunim me Ujësjellës–Kanalizime sh.a., do vleresohen kërkesat apo projektet që ka kjo ndërmarje.

Gjatë fazës së hartimit të projektit do të parashikohet vendosja e linjave të reja të nevojshme për zhvillimet në prespektive, vendosjen e hidrantëve zjarrfikës, referuar normave të miratuara në fuqi dhe rregullores së PMNZSH-së.

Rrjeti ndriçimit rrugor

Për shkak të zhvillimeve në prespektive, parashikohet që rruga të trajtohet me elemente të mobilimit urban, e si rrjedhojë edhe realizimi i rrjetit të ndriçimit rrugor.

Rrjeti i internet telefonisë

Në fazën e projektit do parashikohen të vendosen rrjeti i linjave rezervë me qëllim kalimin e këtyre rrjeteve nëntokë.

Do të ndërtohet rrjeti i tubacioneve shpërndarëse të internet – telefonisë, sipas standarteve të përcaktuara duke marrë në konsideratë zhvillimin në prespektivë të këtij shërbimi, për një periudhë kohore 10 vjeçare. Ky rrjet do të shtrihet në të gjithë gjatësinë e segmentit, si dhe të ketë ndërlidhje me rrjetin ekzistues në zonat kufizuese.

Do të respektohet standarti i rregullores Nr. 22 AKEP, mbi kushtet teknike për ndërtimin e infrastrukturës së rrjeteve kablore urbane dhe rrjeteve me fibra optike ndërurbane të komunikimeve elektronike.

Gjelbërimi

Duke qenë që rruga kalon në krah të një zone me prespektive të larta të zhvillimit turistik, parashikohet që në elementet e mobilimit urban, të përfshihen edhe realizimi i brezave të gjelbert.

Sinjalistika rrugore

Segmenti rrugor i ri do trajtohet me të gjithë elementet e sinjalistikës dhe sigurisë rrugore.

Sinjalistika rrugore përfshin sinjalistikën vertikale dhe horizontale për t'i dhënë përdoruesve të rrugës informacionin e duhur për të qarkulluar në mënyrë të sigurt dhe të ligjshme.

Për sinjalistikën horizontale përdoret bojë speciale bikomponente. Sinjalistika vertikale pasurohet me të gjitha tabelat e nevojshme (orientimi, lartësia, pozicionimi dhe përmasat e tabelave të sinjalistikës vertikale jepen në Rregulloren e Kodit Rrugor të Shqipërisë (RrKRRSh).

Në territore me ndërtime, tabelat vendosen në altimetri të caktuara. Kur ato ngrihen në trotuare apo ku ka levizje këmbësorësh, duhet të lejojne një qartësi të mjaftueshme për këmbësorët: preferohet 230 cm dhe 220 cm si minimum. Pranë kryqëzimeve vendoset sinjalistikë vertikale për secilën rrugë sipas senseve të orientimit përkatës.

Llojet e sinjaleve rrugore, vertikale dhe horizontale, të vlefshme për përdorim, jepen në Kodin Rrugor të Republikës së Shqipërisë (Korrik 1998) dhe "Rregulloren e Zbatimit të Kodit Rrugor Shqiptar" (Prill 2001).

Gjithashtu, do të trajtohet në projekt mënyra e lëvizjes si dhe masat e sigurisë së këmbësoreve gjatë punës për realizimin e objektit në të gjitha fazat.

Pikat e VGM-së

Fakti që zona që përfshihet në objektin e kësaj kontrate vazhdon të ndërtohet, influencon negativisht në sasinë e mbetjeve të ngurta që shihen dukshëm, kjo rrit edhe shkallë e ndotjes së ajrit dhe ul kualitetin e banimit.

Në varësi të numrit të bizneseve dhe banesave pranë rrugës dhe në bashkëpunim me Bashkinë Himare, do të përcaktohen pikat e reja si dhe sasia e tyre për ti shërbyer sa më mirë komunitetit.

Vend Parkimet

Nuk parashikohen vendparkime pergjate segmentit te ri rrugor.

- **Përshkrimi i Punës**

Puna e cila do të realizohet është pikërisht studimi dhe hartimi i një projekti të detajuar që merr për bazë dhe zbaton standartet e miratuara me VKM Nr. 628 datë 15.07.2015 "Rregullorja Teknike e Projektimit dhe Ndërtimit të Rrugëve"

- **Gjeometria e zgjidhjeve të propozuara**

Referuar kritereve të projektimit të rrugëve dhe konkretisht V.K.M Nr.628, datë 15.07.2015 "Për miratimin e Rregullave Teknike të Projektimit dhe Ndërtimit të Rrugëve", kërkesave të Termave të Referencës, zgjidhja e gjeometrisë së segmentit rrugor për objektin e kontratës "**Rikonstrukcion i Rruges Milto Kallushi Loti II**", bazohet në variantin paraparak të miratuar nga porositesi.

Segmenti rrugor i ri i cili do të ndertohet në një gjurmë të re e cila kalon në një terren të pazhvilluar. Segmenti i ri rrugor do të lidhet me segmentin nëpërmjet një rrethrotullimi të ri. Zona ku shtrihet objekti, po pëson një zhvillim të madh turistik dhe residential.

Për shkak të konditave që ofron terreni, pjerresia gjatësore e rruges, mund të kalojë mbi limitin e dhënë në V.K.M Nr.628, datë 15.07.2015 "Për miratimin e Rregullave Teknike të Projektimit dhe Ndërtimit të Rrugëve", por do kufizohet në jo më shumë se 13%

Referuar kritereve të projektimit të rrugëve dhe konkretisht V.K.M Nr.628, datë 15.07.2015 "Për miratimin e Rregullave Teknike të Projektimit dhe Ndërtimit të Rrugëve", parametrat gjeometrike të këtij segmenti, përmbushin kriteret:

- Rrezja min e kthesës e propozuar nga konsulenti është $R=80$ m për shpejtësi lëvizjeje 30-40 km/h, duke katur parasysh kondicionet e terrenit dhe kufizimeve urbane (Paragrafi 5.2.2, V.K.M nr.628, datë 15.07.2015, Rr.T.P.Rr-2).
- Gjatësitë minimale të distancave të shikimit për ndalim, të propozuar nga konsulenti përmbushin kriteret referuese normative (Paragrafi 5.3.2, V.K.M nr. 628, datë 15.07.2015, Rr.T.P.Rr-2).
- Parametri i përvijimit drejtëvizor (Paragrafi 5.2.1, V.K.M nr.628, datë 15.07.2015, Rr.T.P.Rr-2), plotëson përgjithësisht kërkesat referuese.

- **Mobilizimi**

Kjo fazë përfshin përgatitjen e zonës së projektit, mobilizimin e pajisjeve dhe materialeve, si dhe organizimin e burimeve njerëzore. Ajo zhvillohet përpara fillimit të punimeve ndërtimore dhe përfshin gjithashtu finalizimin e projektit të detajuar dhe vendosjen e masave të sigurisë në kantier, përfshirë tabelat informuese dhe sinjalistikën. Pajisjet e rënda dhe mjetet e nevojshme do të transportohen në vendin e projektit për të mundësuar fillimin e punimeve civile. Në këtë fazë, punonjësit për detyrat e sigurisë, punët civile, transportin dhe shërbimet ndihmëse do të rekrutohen, në masë të konsiderueshme, nga komuniteti lokal.

- **Ndërtimi**

Punimet ndërtimore do të nisnin menjëherë pas përfundimit të fazës së mobilizimit dhe do të përfshijnë:

- Ndërtimin e nje aksi te ri apo përmirësimin gjeometrik të gjurmës së rrugës
- Ndërtimin e mureve mbajtës, tombinove, mbikalimeve, tuneleve.
- Punime elektrike për ndriçimin e rrugës dhe mbikalimeve/tuneleve;
- Sistemet e kanalizimeve për ujërat e shiut dhe ujërat e zeza.

Këto aktivitete do të zhvillohen nën mbikëqyrjen e menaxherit të ndërtimit të emëruar nga kontraktori.

- **Operimi**

Pas përfundimit të ndërtimit, segmenti rrugor dhe veprat e reja të artit do të hyjnë në funksionim. Kjo fazë, që është më jetëgjata në ciklin e projektit, përfshin përdorimin dhe mirëmbajtjen e infrastrukturës. Aktivitetet do të kufizohen në kontrole rutinë dhe ndërhyrje mirëmbajtjeje, për të siguruar funksionimin e vazhdueshëm dhe të sigurt të rrjetit rrugor.

- **Demontimi**

Në përfundim të punimeve, strukturat dhe objektet provizore të përdorura gjatë fazës së ndërtimit si kontenierët, zyrat e përkohshme dhe pajisjet ndihmëse do të çmontohen dhe do të hiqen nga zona e projektit. Kjo fazë ka për qëllim rikthimin e zonës në një gjendje të pastër dhe funksionale për përdorim afatgjatë.

- **Klasifikimi i raportit të VNM-së**

Bazuar në ligjin nr. 10440 datë 07.07.2011 për “Vlerësimin e Ndikimit në Mjedis”, i ndryshuar, kreu II, neni 7, “projektet private apo publike, të listuara në shtojcat I dhe II, i nënshtrohen vlerësimit të ndikimit në mjedis, në përputhje me kërkesat e kreut II të këtij ligji, përpara dhënies së lejes përkatëse nga autoriteti përgjegjës për zhvillimin ose jo të projektit. Klasifikimi i raportit të VNM-së bazohet në shtojcat I dhe II të veprimtarive të përcaktuara në shtojcat e ligjit të VNM-së.

Neni 8, projektet që i nënshtrohen vlerësimit paraparak të ndikimit në mjedis janë:

- a) projektet e listuara në shtojcën II, bashkëlidhur ligjit të VNM-së

Neni 9, procedurës së thelluar të vlerësimit të ndikimit në mjedis i nënshtrohen:

- a) projektet e listuara në shtojcën I;

Referuar ligjit nr. 10440 datë 07.07.2011 për “Vlerësimin e Ndikimit në Mjedis”, i ndryshuar **shtojca II, Shtojca II/ 10. Prodhime Infrastrukturore.** d) Ndërtim rrugësh, portesh dhe

instalimesh për porte, duke përfshirë dhe portet e peshkimit (projekte që nuk përfshihen në shtojcën I), **projekti klasifikohet në procedurën e VNM-së paraprake.**

Referuara vendimit nr.686, kreu II, dokumentat për të aplikuar janë:

- Raporti teknik
- Raporti paraparak i VNM-së
- Kërkesa
- Fatura e pagesës së tarifës së shërbimit

Tarifa e shërbimit për shqyrtimin e kërkesës nga Ministria e Mjedisit përcaktohet në udhëzimin nr.7938, datë 17.07.2014 “për përcaktimin e tarifave dhe vlerave përkatëse për shërbimet që kryen Ministria e Mjedisit për procesin e VNM-së”.

Për ndërtimin e strukturës dhe përmbajtjes së raportit paraparak të VNM-së bazohemi në **vendimin nr.686 datë 29.07.2015 “Për miratimin e rregullave, të përgjegjësisë e të afateve për zhvillimin e procedurës së vlerësimit të ndikimit në mjedis (VNM) dhe procedurës së transferimit të vendimit e deklaratës mjedisore”, i ndryshuar kreu I.**

Ligji nr. 10431 datë 10.03.2011 “Për Mbrojtjen e Mjedisit”, ky ligj ka për qëllim mbrojtjen e mjedisit në një nivel të lartë, ruajtjen dhe përmirësimin e tij, parandalimin dhe pakësimin e rreziqëve ndaj jetës e shëndetit të njeriut, sigurimin dhe përmirësimin e cilësisë së jetës, në dobi të brezave të sotëm dhe të ardhshëm, si dhe sigurimin e kushteve për zhvillimin e qëndrueshëm të vëndit.

Në bazë të këtij ligji, neni 3 i tij, citojmë objektivat e mbrojtjes së mjedisit.

- a. parandalimi, kontrolli dhe ulja e ndotjes së ujit, ajrit, tokës dhe ndotjeve të tjera të çdo lloji;
- b. ruajtja, mbrojtja dhe përmirësimi i natyrës dhe i biodiversitetit;
- c. ruajtja, mbrojtja dhe përmirësimi i qëndrueshmërisë mjedisore me pjesëmarrje publike;
- d. përdorimi i matur dhe racional i natyrës dhe i burimeve të saj;
- e. ruajtja dhe rehabilitimi i vlerave kulturore dhe estetike të peizazhit natyror;
- f. mbrojtja dhe përmirësimi i kushteve të mjedisit;

Parimet e mbështetura në Kreun II të ligjit nr.10431, datë 09.06.2011 “Për mbrojtjen e mjedisit”;

- parimi i zhvillimit të qëndrueshëm
- parimi i kujdesit
- parimi i parandalimit
- parimi "ndotësi paguan"
- parimi i riparimit të dëmeve mjedisore, përtëritjes e riaftësimit të mjedisit të dëmtuar
- parimi i përgjegjësisë ligjore

- parimi i mbrojtjes në shkallë të lartë
- parimi i integritetit të mbrojtjes së mjedisit në politikat sektoriale
- parimi i ndërgjegjësimit dhe i pjesëmarrjes së publikut në vendimmarrjen mjedisore
- parimi i transparencës në vendimmarrjen mjedisore

Ligjet bazë

Ligji Nr.10 431 datë 9.6.2011	Për mbrojtjen e Mjedisit
Ligji Nr. 10 440 datë 07.07.2011	Për Vlerësimin e Ndikimit në Mjedis <i>I ndryshuar</i>
Ligji Nr.10453 datë 22.09.2011	Për menaxhimin e integruar të mbetjeve
Ligji Nr.8897 datë 16.05.2002	Për mbrojtjen e ajrit nga ndotja
Ligji Nr.9587, datë 20.07.2006	Për mbrojtjen e biodiversitetit
Ligji Nr.8906, datë 6.6.2002	Për zonat e mbrojtura <i>I ndryshuar</i>
Ligji Nr. 9774 datë 12.07.2007	Për vlerësimin dhe menaxhimin e zhurmës

Vendime

Nr. 686 datë 29.07.2015	“Për miratimin e rregullave, të përgjegjësive e të afateve për zhvillimin e procedurës së vlerësimit të ndikimit në mjedis (VNM) dhe procedurës së transferimit të vendimit e deklaratës mjedisore”, kreu I.
Nr. 177, datë 31.3.2005	Për normat e lejuara të shkarkimeve të lëngëta dhe kriteret e zonimit të mjediseve ujore pritëse
Nr.435 datë 12.09.2002	Për miratimin e normave të shkarkimeve në ajër në Republikën e Shqipërisë

2. PËRSHKRIMI I MBULESËS BIMORE KARAKTERISTIKE TE ZONES

Bimësia në ultësira ose në pyjet gjithnjë të gjelbra dhe në shkurre, që shtrihet nga bregu deri në lartësinë 900 m. (Mali Rrëza e Kanalit, Palasë-Himarë). (Assoc. Orno –Quercetum ilicis). Pyjet mesdhetare me pisha (Asoc. Pistacio- Pinetum halepensis), që nuk janë vendase për këtë zonë, (Assoc. Pistacio- Pinetum halepensis), që shtrihen nga Parku kombëtar i Llogarasë deri në lartësinë 400-500 nga niveli i detit (Pinus halepensis dhe më rrallë Pinus pinea). Komunitete bimore të dominuar nga Euphorbia dendroides, Pistacia lentiscus – Allianza Oleo – Ceratonion (Asoc. Pistacxio – Euphorbietum dendroides), Ceratonion (Assoc. Pistacxio – Euphorbietum dendroides). Kjo lloj bimësie gjendet vende-vende përgjatë Rreza e Kanalit- Porto Palermo pranë detit në lartësinë 50-100 m. Bimësia e ulet malore me lartësi 100 cm (Assoc. Chrysopogono – Phlometum fruticosae, Assoc. Ericetum manipuliflorae), që rritet mbi tokë të thatë dhe gëlqerore deri në lartësinë 900 m mbi nivelin e detit. Bimësia e gjendur

nëpër rrëpira (pseudo-stepa) e dominuar nga *Brachypodium ramosum* (Asoc. *Brachypodium ramosi*), kjo bimësi është në degradim nga mbikullotja. Zonat me livadhe gjenden deri në lartësinë 900 m. (Dhërmi, Vuno, Ilias, Himarë, Qeparo etj). Zonat pyjore me lis gjetherënës (Asoc. *Quercetum frainetto*), që gjendet në faqen perëndimore të malit rrëza e Kanalit, Vuno-Himarë, nga 300 deri 500. Zona pyjore që mbizotëron *Quercus ithaburensis* subsp. *macrolepis* (që njihet edhe si lisi i Vlorës) dhe që mbulon 60-70% të sipërfaqes, me larësi 7 m; shkurre që mbulojnë 60%, dhe me lartësi 1-2 m; shtresë bari që mbulon 30% të sipërfaqes me lartësi 0.3 m; ky tip pylli gjendet në Himarë, Porto Palermo, në lartësinë 0-800 m. Pyjet me konifere malore (Asoc. *Pineto – Abietetum borissi-regis*), ku pemët mbulojnë 80-90% të sipërfaqes, shkurret 50-60% dhe bari 20%. Në lartësinë nga 750-1,300 m, *Quercus ithaburensis* subsp. *macrolepis* janë zëvendësuar nga Asoc. *Pineto – Abietetum borissi-regis*. Pyje të dominuar nga *Pinus leucodermis* (Asoc. *Pinetum leucodermis typicum*). Ky pyll dominohet nga *Pinus leucodermis* që shtrihen në lartësinë 1300-1,700 m.

Pyjet njësia administrative e Horë-Vranishtit ka sipërfaqen më të dendur me pyje kurse Lukova karakterizohet më shumë nga sipërfaqja e kullotave. Ky fenomen lidhet së shumëti me çështjen e legjislacionit për parandalimin e dëmtimeve të pyjeve, ku edhe pse ky legjislacion është në fuqi, vazhdon të mbetet mos zbatimi i këtij legjislacioni dhe gjithashtu niveli i ulët i ndërgjegjësimit të banorëve vendas. Përsa i përket sipërfaqes së pyjeve vihet re se pjesa më dërrmuese e përqëndruar në njësinë administrative Horë-Vranisht përbëhet nga 8774 ha pyje dhe 1494 ha kullota. Pas njësisë Horë Vranisht vendine dytë për nga sipërfaqja e pyjeve e zë Himara me 7107 ha pyje. Shqipëria jugperëndimore është një zonë e traditave të qëndrueshme, mjedisi natyror me nje bukuri të madhe dhe një histori të gjatë që daton që nga kohët parahistorike, e cila është e dukshme përmes mbetjeve arkeologjike dhe monumenteve të epokave të ndryshme. Përveç burimeve të konsiderueshme natyrore dhe kulturore të vendosura brenda Bashkisë Himare, ka dhe dy entitete veçanërisht të rëndësishme në afërsi: Parku Kombëtar i Llogarasë, në veri dhe Parkut Kombëtar dhe arkeologjik i Butrintit, në jug.





Figura 1: Foto nga zona

Sipas të dhënave ne geoportalin Asig, në zonën e ndikimit të projektit dhe në afërsi të tij identifikohen zona të mbrojtura apo monumente natyrore.

- Qendra historike e fshatit Dhërmi
- Kisha e Ipapandis, Dhërmi
- Kisha e Shën Stefanit, Dhërmi
- Shpella e Parashqevisë

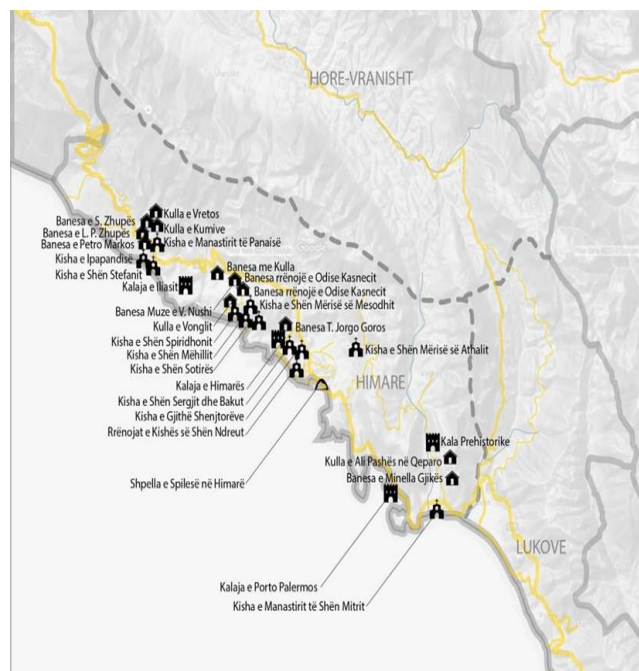


Figura 2: Harta e shpërndarjes së Monumenteve të Kulturës në zonën ku do të kalojë segmenti rrugor (Burimi: IMK)

3. INFORMACION PËR PRANINË E BURIMEVE UJORE

Në sektorin Palasë-Dhërmi me sipërfaqe ujëmbledhëse rreth 21 km² burimet janë më të shumta në numër. Ato dalin kryesisht në kuota të larta (nga +60m deri në +1520m) dhe kanë prurje nga 0,5 -20l/sek (ka dalje edhe të një numri të madh burimesh me prurje nga 0.007-0.5 l/sek). Burimet kanë prurje të vogla për shkak të sipërfaqeve të vogla ujëmbledhës brenda sistemit karbonatik si burimet e Palasës, Vrisit të Dhërmiut, Shën Mërisë Dhërmi etj. Në sektorin Vuno-Himarë dhe Palermo- Qeparo me sipërfaqe respektivisht 66 dhe 32 km², të gjithë burimet dalin në kuota të ulëta të malit të Çikës me prurje relativisht të larta si ai i Potamit (200 l/sek) apo ai i Qeparoit (200 l/sek). Ujërat nëntokësore ushqehen edhe nga uji i bollshëm i shirave në sezonin përkatës si dhe nga uji nëntokësor i masivit karstik të lindjes

Uji i pijshëm (burimet dhe puset). Në Bashkinë Himarë burimet e ujit të pijshëm janë të origjinave të ndryshme duke filluar nga ato me origjinë karstike, nëntokësore, ujërat në mjedisin e detar, burime të pasura minerale etj. Duke u bazuar në disa studime që lidhen me zonën ujërat janë të një cilësie të mirë dhe që mund të përdoren pasi kanë marrë trajtimin e duhur. Pjesa më e madhe e këtyre burimeve të ujit të pijshëm gjenden në fshatrat Pilur, Kudhes, Dhërmi, Vuno, Qeparo-fshat, Ilias, Jal, Borsh dhe Lukovë dhe që praktikisht duke u nisur nga pozicioni i tyre ato mund të quhen të mbrojtura nga ndotësit e mundshëm pasi gjenden larg zonave urbane dhe atyre në zhvillim. Sidoqoftë mungon monitorimi dhe matjet e parametrave të ndryshëm sipas ligjit në fuqi si nga ana e Bashkisë ashtu edhe nga institucionet përgjegjëse. Analiza sporadike janë kryer për disa nga parametrat fiziko-kimik të burimeve të mësipërme, por që janë krejtësisht të pamjaftueshme për ta bërë ujin e këtyre fshatrave të pijshëm. Vetëm shtatë parametra janë matur nga 48 të tilla që duhen monitoruar në bazë të normave kombëtare dhe ndërkombëtare. Situata paraqitet më shqetësuese në burimet që ndodhen në Himarë, Livadh, Porto Palermo dhe Qeparo-fushë, pasi ato nuk plotësojnë kushtet e zonës sanitare. Furnizimi i rregull me ujë të pijshëm në të gjitha zonat paraqet vështirësi sidomos në sezonin veror. Në fshatin e Jalës nuk ka asnjë metër tubacion për ujin e pijshëm dhe çdo shtëpi e merr atë nëpërmjet puseve individualisht. Situata e furnizimit me ujë në qytetin e Himarës është e pakënaqshme si në cilësi ashtu edhe në sasi.

Lumenjtë dhe përrenjtë e zonës në përgjithësi burojnë nga malet dhe furnizohen edhe nga reshjet, pra shërbejnë edhe si ujëmbledhës, janë me një regjim të përkohshëm, pra prurjet janë më të mëdha në sezonin e reshjeve (pranverë, vjeshtë dhe dimër) dhe pothuajse thahen në sezonin e verës. Si të tillë mund të përmendim Përroin e Mollës që kalon pranë Pilurit dhe që përfundon në lumin e Kudhësit, lumin apo përroin e Kudhësit, i cili kalon pranë Kudhësit dhe përfundon në Qeparo-fushë dhe më pas përfundon në det në formën e deltës, duke sjellë mbetje urbane dhe aluvione. Gjithashtu mund të përmendim përroin e Koramit, në afërsi të Himarës i cili derdhet në det, Spile pranë portit. Përroi i Vishës krijon një luginë e cila kalon në anën veriore të Himarës Fshat dhe derdhet edhe ky në det. Po ashtu mund të përmendim përroin e Dhërmiut dhe atë të Ngjipesë; i pari përfundon në plazhin e Dhërmiut, të cilin e kanë devijuar nga shtrati i tij natyror duke u derdhur mbi rrugën që të çon në anën jugore të këtij plazhi, shkak i këtij devijimi janë ndërtime të shumta dhe pa kriter në zonën e Dhërmiut; i dyti ai i

Ngjipesë derdhet në gjirin me të njëjtin emër që ndodhet në veri të Plazhit të Jalit ku përfundon në formën e një delte duke sjellë edhe atje aluvione dhe edhe mbetjet urbane. Në zonën e Borshit gjendet përroi i Borshit i cili buron nga pjesa lindore e fshatit dhe derdhet në detin Jon. Ky përroi sikurse edhe të tjerët e kësaj zone është me më shumë ujë në periudhën e dimrit dhe me më pak në verë. Përrenjtë e tjerë që gjenden larg fshatrave të banuar janë në gjendje natyrale të mirë dhe të pacenuar. Ekzistenca e këtyre përrenjve si dhe të tjerëve në hapësirën e bashkisë Himarë, ka pasur një impakt pozitiv mbi habitatet, ekosistemet, biodiversitetin dhe erozionin. Në ditët e sotme ata janë të kërcënuar nga shumë faktorë. Një nga faktorët kryesorë që po i ndot ata dita ditës është derdhja e plehrave në shtratin e tyre. Kjo ndodh pa përjashtim në të gjitha fshatrat e zonës por në mënyrë të veçantë në ato larg bregut të detit. Arsyja kryesore e hedhjes së plehrave nga ana e banorëve të këtyre fshatrave nëpër përrenj është keq-menaxhimi i mbledhjes së këtyre plehrave nëpër këto fshatra.

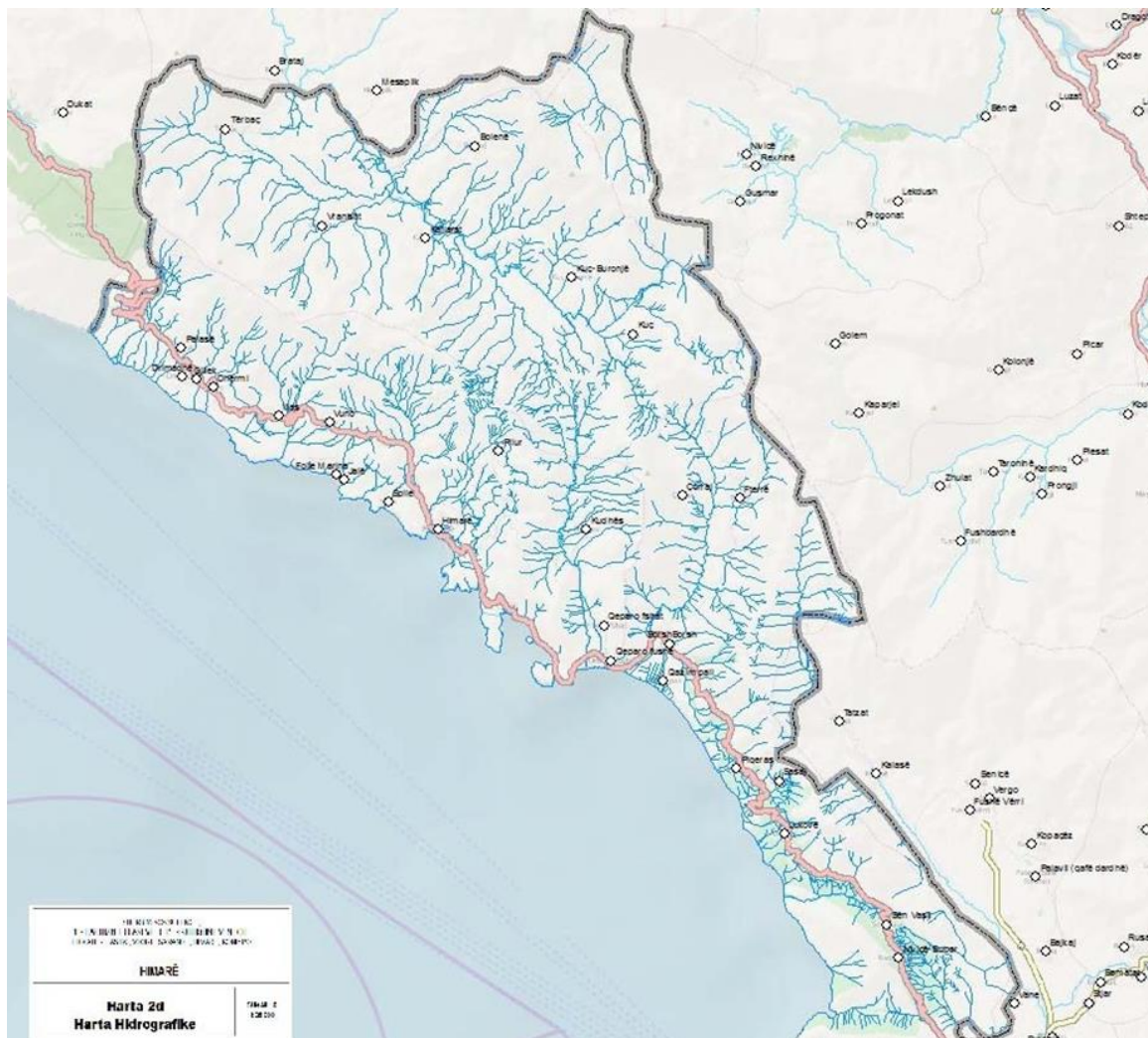


Figura 3: Harta hidrografike



Figura 4 : Harta topografike

4. INFORMACION LIDHUR ME IDENTIFIKIMIN E NDIKIMEVE TË MUNDSHME

Raporti i Vlerësimit paraprak në Mjedis u hartua në përputhje me ligjin Nr.10440, datë 07.07.2011 “Për vlerësimin e ndikimit në mjedis”, i ndryshuar.

Struktura e këtij raporti është në përputhje me kërkesat e legjislacionit mjedisor, VKM 686 datë 29.07.2015 “Për miratimin e rregullave, të përgjegjësiave e të afateve për zhvillimin e procedurës së vlerësimit të ndikimit në mjedis (vnm) dhe procedurës së transferimit të vendimit e deklaratës mjedisore”, i ndryshuar.

Vlerësimi i Ndikimeve në mjedis është kryer për tre fazat e projektit, të cilat janë:

- Ndikimet në fazën e ndërtimit: Faza e ndërtimit përfshin fazën e mobilizimit të kantierit për fillimin e ndërtimit, dhe më pas punimet për ndërtimin e Rrugës. Në këtë fazë

afatgjatë do të analizohen ndikimet të cilat vijnë nga faza e përdorimit (trafiku) në të gjithë gjatësinë e segmentit rrugor të ri.

- Ndikimet nga faza e mbylljes së veprimtarisë: Kjo fazë i referohet fazës së demobilizimit të kontenerëve në kantier dhe largimi i makinerive të ndryshme që ka shërbyer gjatë procesit të ndërtimit.

Vlerësimi i ndikimeve në mjedis përfshin ndikimet në komponentët e mëposhtëm mjedisorë :

- ✓ Ndikimet në biodiversitet
- ✓ Ndikimet në relief dhe peisazh
- ✓ Ndikimet në ujë
- ✓ Ndikimet në tokë
- ✓ Ndikimet në ajër
- ✓ Zhurmat
- ✓ Ndikimet sociale

4.1 Metodologjia e Vlerësimit të ndikimit në mjedis

Identifikimi dhe vlerësimi i ndikimeve fillon me përcaktimin e objektivave dhe vazhdon me pjesën e procesit të zhvillimit të VNM. Hapat kryesorë të VNM përfshijnë sa më poshtë:

- **Parashikimi i ndikimit:** të përcaktojë se çfarë mund të ndodhë me burimet ose receptorët si pasojë e Projektit dhe aktivitetëve të tij shoqëruese.
- **Vlerësimi i ndikimit:** të vlerësojë rëndësinë e ndikimeve të parashikuara, duke marrë parasysh madhësinë dhe gjasat që të ndodhin, dhe ndjeshmërinë, vlerën dhe/apo rëndësinë e burimit apo receptorit të prekur.
- **Zbutja dhe përmirësimi:** të identifikojë masat e duhura dhe të justifikuara për të zbutur ndikimet negative dhe të rrisë ndikimet pozitive.
- **Vlerësimi i ndikimit të mbetjeve:** të vlerësojë rëndësinë e ndikimeve duke supozuar zbatimin efektiv të masave zbutëse dhe përmirësuese.

“Ndikim” është çdo ndryshim i një burimi apo receptorit, që shkaktohet nga prania e një përbërësi të projektit apo nga një aktivitet që lidhet me projektin. Ndikimet mund të jenë negative ose pozitive dhe përshkruhen në lidhje me karakteristikat e tyre, duke përfshirë llojin e ndikimit dhe tiparet hapësinore dhe kohore të ndikimit (domethënë shtrirja, kohëzgjatja, shkalla dhe shpeshësia). Karakteristikat e ndikimit përcaktohen në nënseksionet më poshtë.

4.1.1 Lloji i ndikimit

Ndikim me madhësi të madhe: prek zona me rëndësi të lartë ekologjike, qendra të banuara dhe hapësira fizike me një nivel kombëtar.

- **Ndikim me madhësi të mesme:** prek një pjesë të një zone, qendra të banuara dhe hapësira fizike me një nivel të kufizuar lokal.

- **Ndikim me madhësi të vogël:** prek një zonë, sistem, aspekt (fizik), grup specifik individësh të lokalizuar brenda një popullate (biologjike) në zone e projektit dhe perreth saj.
- **Ndikim me madhësi të papërfillshme:** prek një zonë në një shkallë që mund të konsiderohet e parëndësishme apo e papërfillshme për shkak të kufizimit që ka.

4.1.2 Kohëzgjatja e ndikimit

- **E përkohshme:** zbatohet për ndikimet, efektet e të cilave janë të kufizuara në një periudhë prej më pak se 2 vjet, apo që lidhen vetëm me fazat para ndërtimit apo të ndërtimit të Projektit.
- **Afatshkurtër:** vlen për ndikimet, efektet e të cilave janë të kufizuara në një periudhë pesë vjeçare.
- **Afatgjatë:** zbatohet për ndikimet, efektet e të cilave zgjasin më shumë se një periudhë pesë vjeçare, por që kufizohen brenda kohëzgjatjes së projektit.
- **E përhershme:** zbatohet për ndikimet, efektet e të cilave zgjasin më shumë se sa kohëzgjatja e projektit, d.m.th., janë të pakthyeshme.

4.1.3 Shtrirja e ndikimit

Në zonë: ndikimet që kufizohen në zonen e projektit

Lokale: ndikimet që kufizohen në zonen e projektit dhe pronat/zonat ngjitur.

Rajonale: ndikimet që përjetohen në shkallë rajonale.

Kombëtare: ndikimet që përjetohen në shkallë kombëtare.

Ndërkufitare/ Ndërkombëtare: ndikimet që ndodhin jashtë kufijve të Shqipërisë.

4.1.4 Gjasat

Gjasat janë një matje e shkallës në të cilën pritet të ndodhë një ngjarje e paplanifikuar (p.sh., incident, derdhje). Përkufizimet e gjasave është:

- Nuk ka gjasa: Ngjarja nuk ka gjasa, por mund të ndodhë në ndonjë moment gjatë kushteve normale të ndërtimit.
- E mundshme: Ngjarja ka gjasa të ndodhë në ndonjë moment gjatë kushteve normale të funksionimit.
- Me gjasë: Ngjarja do të ndodhë gjatë kushteve normale të funksionimit (d.m.th., është në thelb e pashmangshme).

4.2 Ndikimet në ajër

Ky seksion vlerëson ndikimet e mundshme në cilësinë e ajrit lokal si rezultat i aktiviteteve të projektit.

Ndikimet në cilësinë e ajrit pritet të ndodhin gjatë punimeve të mobilizimit të Rrugës. Duke marrë në konsideratë vendndodhjen e projektit dhe distanca që ka me Himarën dhe yonat e

banuara vlerësohet se receptorët e mundshëm në zonën e studimit përbëhen kryesisht nga popullsia lokale më e afërt.

Burimet e ndikimeve mund të përfshijnë sa më poshtë:

- Emetimet e përkohshme të gazrave të shkarkimit në atmosferë nga automjetet e përfshira në ndërtimin e Projektit (d.m.th., emetimet nga ekskavatorët, buldozerët, kamionët, automjetet/ makinat); apo përdorimi i përkohshëm i gjeneratorëve në proçese të caktuara pune, nëse do lindi nevoja e përdorimit.

Vlerësimi i ndikimeve në cilësinë e ajrit, për fazat e projektit:

Faza ndërtimore e projektit vlerësohet të jetë faza me ndikime me të mëdha në cilësinë e ajrit në krahasim me fazat e tjera të projektit. Kjo sepse gjatë fazës së ndërtimit do të duhet të përdoren mjete transporti dhe shërbimi.

Përqëndrimi i grimcave të ngurta dhe gazeve në ajër gjatë fazës së ndërtimit vlerësohet të jenë në një nivel të shtuar për zonën. Vlerësohet se këto ndikime në cilësinë e ajrit do të jenë të përkohshme.

Faza e funksionimit

Gjatë fazës së funksionimit do të ketë një shfrytëzim të segmentit rrugor dhe mbikalimeve/tuneleve të reja nga automjetet dhe përdoruesit e tjerë të infrastrukturës, duke shkaktuar një ndikim të vazhdueshëm në cilësinë e ajrit në zonën ku shtrihet projekti. Ndotësit kryesorë të gjeneruar nga trafiku janë CO₂, hidrokarburet (HC), oksidet e azotit (NO_x), oksidet e squfurit (SO_x) dhe grimcat e imta të pezulluara (PM₁₀). Ndotësit sekondarë formohen si rezultat i reaksioneve fotokimike ndërmjet ndotësve primarë, veçanërisht HC dhe NO_x, duke prodhuar ozon troposferik (O₃) të cilët kanë efekte akumulative negative për shëndetin e njeriut dhe vegjetacionin. Çlirimet që lidhen me cilësinë e ajrit mund të klasifikohen në dy burime të veçanta:

- Çlirime ndotësish të emëtuar nga automjetet me motor me djegie të brendëshme.
- Pluhur që del nga lëvizja e makinave mbi segmentin rrugor dhe mbikalimet e reja

Ndikimet nga faza e mbylljes së veprimtarisë

Procesi i çmontimit dhe largimit të kontenierëve dhe pajisjeve të tjera ndihmëse do të shoqërohet me përhapje të pluhrave të cilat krijohen nga punimet e çmontimit dhe qarkullimi i automjeteve të transportit. Krahas pluhrave do të ketë emetim të gazeve nga djegia e karburanteve nga automjetet e transportit që do të aktivizohen për të kryer këtë aktivitet.

Ndikimet në këtë fazë vlerësohet të jenë afatshkurtër dhe të papërfillshme. Masat janë të nevojshme me qëllim që ndikimi të mbahet në nivel të papërfillshëm.

Ndikimet në cilësinë e ajrit				
Fazat e projektit	Kohëzgjatja	Shtrirja	Frekuenca	Shkalla
Faza e mobilizimit dhe ndërtimit	I përkohshëm	Lokale	E vazhduar gjatë punimeve ndërtimore	E ulët në të lartë sipas intensitetit
Faza e operimit	Afatgjatë	Lokale	E vazhduar	E ulët në të lartë në varesi të qarkullimit dhe kushteve atmosferike
Faza e demobilizimit	Afatshkurtër	Lokale	E vazhduar	E ulët, afatshkurter

4.3 Ndikimet nga zhurmat dhe dridhjet

Zhvillimi i punimeve ndërtimore në infrastrukturë shoqërohet në mënyrë të pashmangshme me gjenerimin e zhurmave dhe vibrimeve. Receptorët e mundshëm në vlerësim janë zona e projektit pra dhe punonjësit, si dhe zona lokale me popullsinë rezidenciale më të afërt me zonën e ndërtimit.

Burimet kryesore të emetimit të zhurmave dhe dridhjeve vlerësohet të jenë :

- Krijimi i zhurmave dhe vibrimeve nga mjetet e transportit dhe ndërtimit.
- Krijimi i zhurmave nga vetë proceset e ndërtimit.

Faza ndërtimore

Faza e ndërtimit vlerësohet të krijojë rritje të nivelit të zhurmave dhe dridhjeve në zonë e projektit kjo për shkak të aktivitetit të shtuar në zonë.

Burimet e krijimit të zhurmave janë mjetet e ndërtimit, transportit dhe vetë punimet e ndërtimit për realizimin e punimeve.

Vibrimet vlerësohet të jenë të pranishme gjithashtu për shkak edhe të natyrës së punimeve të cilat do të realizohen. Vibrimet do të gjenerohen nga aktiviteti i transportit të mjeteve të ndryshme.

Faza e funksionimit

Ky segment rrugor shrihet në një zonë e cila po njerëz ritme të larta zhvillimi dhe e ka të pashmangshme zhurmën e mjeteve që qarkullojnë në këtë zonë. Koeficienti i cili është përdorur më gjerësisht për matjen e zhurmave është A - koeficienti i cili shpreh reagimin subjektiv të njeriut ndaj zhurmave. Ky është një standard i pranuar ndërkombëtarisht për matjet e zhurmave për të përfaqësuar përgjigje subjektive të ndjesisë së njeriut përsa i takon zhurmave.

Kur kuantifikimi i zhurmës është shqetësues, pranohet në përgjithësi se për gjendje të qëndrueshme nivelet e zhurmës rriten ose zvogelohen me 1 dB (A) nuk dallohet nga qëniet

njerëzore në kushte normale, edhe pse kjo mund të jetë e perceptueshme në kushte laboratorike. Një rritje ose ulje prej 3 dB (A) është normalisht vetëm pak e dukshme në kushte normale. Në përgjithësi është pranuar se një rritje /rënie prej 10 dB (A) i korrespondon një dyfishim ose përgjysmimi të rritjes/rënies së perceptuar.

Ndikimet nga faza e mbylljes së veprimtarisë

Mbyllja e veprimtarisë konsiston në demobilizimin e kontenerëve, largimin e paisjeve të ndryshme të përdorura gjatë procesit të ndërtimit, drejt pikave ku do të kryhet asgjësimi apo ripërdorimi i tyre.

Ndikimet nga zhurmat dhe vibrimet				
Fazat e projektit	Kohëzgjatja	Shtrirja	Frekuenca	Shkalla
Faza e mobilizimit dhe ndërtimit	I përkohshëm	Lokale	E vazhduar gjatë punimeve ndërtimore	E ulët
Faza e operimit	Afatgjatë	Lokale	E vazhduar	E lartë
Faza e demobilizimit	Afatshkurtër	Lokale	E vazhduar	E ulte ne te larte

4.4 Ndikimet në biodiversitet

Faza ndërtimore

Ndikimet në florë dhe në faunë gjatë ndërtimit të segmentit, mbikalimir të ri vlerësohet që do të jenë të pranishme. Ndërtimi i rrugës mund të ndikojë ndjeshëm në biodiversitet. Gërmimet dhe ndërhyrjet prishin habitatet natyrore, duke fragmentuar zonat ku jetojnë kafshët dhe bimët. Shumë specie mund të humbasin strehimin ose të detyrohen të lëvizin, ndërsa humbja e pyjeve dhe bimësisë zvogëlon larmishmërinë e ekosistemeve. Po ashtu, ndërhyrjet në zona ujore mund të pengojnë lëvizjen e peshqve dhe organizmave të tjerë. Për të shmangur përhapjen e ndotjes në mjedis gjatë punimeve ndërtimore, do të përcaktohen masa të posaçme për.

Faza e operimit

Gjatë fazës së operimit mund të krijohen mbetje të tilla vajra të ndryshëm të makinave apo kimikate të tjera të mirëmbajtjes së rrugës etj.

Faza e demobilizimit

Faza e demobilizimit konsiston në largimin e strukturave provizore në kantier dhe makinerive të ndryshme të përdorura gjatë procesit të ndërtimit. Në këtë fazë nuk do të ketë ndikim në biodiversitet.

Ndikimet në bidoversitet (florë dhe faunë)				
Fazat e projektit	Kohëzgjatja	Shtrirja	Frekuenca	Shkalla
Faza e mobilizimit dhe ndërtimit	I përkohshëm	Lokale	E vazhduar gjatë punimeve ndërtimore	E ulët
Faza e operimit	Afatgjatë	Lokale	E vazhduar	E papërfillshme
Faza e demobilizimit	Afatshkurtër	Lokale	E vazhduar	E papërfillshme

4.5 Ndikimet negative në reliev dhe peisazh

Zona e projektit karakterizohet nga një terren kordinor dhe pjesërisht malor, Ndikimet në peisazh zakonisht lidhen me ndërhyrjet fizike në mjedis dhe me ndryshimet vizuale që i shkaktohen tij si pasojë e realizimit të projekteve ndërtimore.

Në këtë rast, projekti parashikon përmirësimin e parametrave gjeometrike të segmentit rrugor, si dhe ndërtimin e disa veprave të ndryshme arti të cilat do të sjellin ndryshime në strukturën vizuale dhe karakterin hapësinor të zonës përreth.

Faza ndërtimore

Faza e mobilizimit dhe ndërtimit është edhe faza me shumë prej ndikimeve të mundshme në reliev dhe peisazh të cilat mund të minimizohen përmes projektimit ose mund të zbutem duke ndjekur metoda të mira të ndërtimit në praktikë.

Faza e funksionimit

Faza e funksionimit nuk vlerësohet të krijojë impakte në peisazhin e zonës.

Ndikimet nga faza e mbylljes së veprimtarisë

Faza e demobilizimit nuk sjell ndryshim të përhershëm të relievit dhe peisazhit të zonës ku do të shtrihet projekti, përkundrazi kjo fazë sjell lirim të hapësirave të zëna gjatë procesit të ndërtimit.

Ndikimet në reliev dhe peisazh				
Fazat e projektit	Kohëzgjatja	Shtrirja	Frekuenca	Shkalla
Faza e mobilizimit dhe ndërtimit	I përkohshëm	Lokale	E vazhduar gjatë punimeve ndërtimore	Me ndikim
Faza e operimit	Afatgjatë	Lokale	E vazhduar	Pa ndikim

Faza e demobilizimit	Afatshkurter	Lokale	E vazhduar	Pa ndikim
-----------------------------	--------------	--------	------------	-----------

4.6 Ndikimet në zonat e mbrojtura dhe trashëgiminë arkeologjike

Sipas të dhënave ne geoportalin Asig, në zonën e ndikimit të projektit dhe në afërsi të tij identifikohen zona të mbrojtura apo monumente natyrore.

Faza ndërtimore

Punimet për ndërtimin e segmetit rrugor prek zonat e mbrojtura dhe monumentet natyrore por projekti vlerësohet të ketë ndikim të ulët.

Faza e funksionimit

Projekti vlerësohet të ketë ndikim të ulët.

Ndikimet nga faza e mbylljes së veprimtarisë

Projekti vlerësohet të ketë ndikim të ulët.

4.7 Ndikimet në ujrat sipërfaqësore

Punimet ndërtimore të cilat parashikohen të realizohen mund të ndryshojnë rrjedhën e lumenjve dhe burimeve, të shkaktojë erozion dhe sedimentim në ujë, dhe të dëmtojë habitatet ujore të cilat mund të minimizohen përmes projektimit ose mund të zbutem duke ndjekur metoda të mira të ndërtimit në praktikë.

Faza ndërtimore

Punimet për realizimin e punimeve sjell përdorimin e makinerive të ndryshme me lëndë djegëse (karburant) dhe të materialeve të ndryshme si hekur dhe beton etj. Incidentet me rrjedhje në mjedis janë një burim për të ndikuar në cilësinë e ujrave në kanalet apo tubacionet ku ato janë drejtuar, sidomos nëse ato janë në sasi të kosniderueshme.

Si rrjedhojë masa strikte kërkohen për menaxhimin e rrjedhjeve dhe incidenteve, të përfshira në seksionin e menaxhimit të incidenteve.

Nga veprimtaria normale e ndërtimit, pra pa praninë e incidente, vlerësohet se projekti nuk ndikon në cilësinë e ujrave në kanalet apo tubacionet ku janë drejtuar.

Faza e operimit

Faza e operimit veprës që do të realizohet është faza e shfrytëzimit të saj nga përdoruesit. Kjo fazë nuk ndikon në cilësinë e ujrave.

Ndikimet nga faza e mbylljes së veprimtarisë

Nga veprimtaria normale e demobilizimit nuk priten ndikime në cilësinë e ujrave. Si në fazën e ndërtimit ashtu edhe në fazën e demobilizimit kërkohen masa për menaxhimin e incidenteve.

Ndikimet ne ujrat sipërfaqesore				
Fazat e projektit	Kohëzgjatja	Shtrirja	Frekuenca	Shkalla
Faza e mobilizimit dhe ndërtimit	I përkohshëm	Në zonën e projektit	E vazhduar gjatë punimeve ndërtimore	Pa ndikim
Faza e operimit	Afatgjatë	Në zonën e projektit	E vazhduar	Pa ndikim
Faza e demobilizimit	Afatshkurtër	Në zonën e projektit	E vazhduar gjatë demobilizimit	Pa ndikim

4.8 Ndikimet në tokë

Faza ndërtimore

Punimet për ndërtimin e segmetit rrugor prekin toka me përdorim. Projekti vlerësohet të ketë ndikime në tokë. Ndikimet janë të pritshme dhe të menaxhueshme.

Faza e funksionimit

Projekti nuk vlerësohet të ketë ndikime në tokë.

Ndikimet nga faza e mbylljes së veprimtarisë

Projekti nuk vlerësohet të ketë ndikime në tokë.

4.9 Gjenerimi i mbetjeve

Faza ndërtimore

Llojet e mbetjeve që do të gjenerohen gjatë fazave të ndërtimit dhe funksionimit të Projektit:

- Mbetjet urbane ;
- Mbetjet e rrezikshme ;
- Mbetjet nga ndërtimi (teprica/shtesa të materialeve të prishura nga procesi i gjurmimit, etj.);
- Rrjeti i ujërave të zeza, trajtimi dhe shkarkimi;

Në tabelën në vijim paraqiten kodet e mbetjeve të cilat priten të gjenerohen nga veprimtaria në sasi të ndryshme.

Kodi i mbetjes

15 01

15 01 01

15 01 02

17 05 04

Lloji i mbetjes

Ambalazhe (duke përfshirë mbetjet e paketuara urbane)

Mbetje ambalazhi letre dhe kartoni

Mbetje ambalazh i plastike

Dhera dhe gurë, të tjera nga ato të përmendura në 17 05 03

20 01 01	Letër dhe karton
20 01 10	Veshjet
20 01 11	Tekstilet
20 01 39	Plastikë

Sistemi i menaxhimit të mbetjeve të jetë në zonën e ndërtimit, ai të njihet dhe zbatohet nga të gjithë punonjësit në zonën e projektit.

- **Menaxhimi i mbetjeve**

Në bazë të ligjit nr.10 463, datë 22.9.2011 "Për menaxhimin e integruar të mbetjeve" si dhe ligjit 32/2013, datë 14.02.2013 "Për disa shtesa dhe ndryshime në ligjin nr. 10 463, datë 22.9.2011 "Për menaxhimin e integruar të mbetjeve" volumet e gërmimeve, që do të përftohen nga zhvillimi i projektit, do të përdoren për hapjen e rrugëve të aksesit, sistemime sheshi etj, dhe një pjesë do të depozitohen në vend-depozitim të përcaktuara për këtë qëllim.

Në fazën ndërtimore të objektit do të gjenerohen kryesisht mbetje, inerte/ dhera, mbetje urbane nga kosnumi i punonjësve. Sasi e tyre pritet të jetë e vogël dhe lehtësisht e menaxhueshme.

Ndërkohë edhe gjatë fazës ndërtimore do gjenerohen mbetje inerte ndërtimi por edhe mbetje urbane nga aktiviteti human i punonjësve që operojnë për ndërtimin e objektit. Masat e sugjeruara për reduktimin e impaktit:

Mbetjet inerte që do të gjenerohen, të trajtohen sipas kërkesave të VKM nr. 575, datë 24.06.2015 « Për miratimin e kërkesave për menaxhimin e mbetjeve inerte »

Mbetjet e rrezikshme dhe jo të rrezikshme, të trajtohen sipas kërkesave të: VKM nr 371, datë 11.06.2014 «Për përcaktimin e rregullave për dorëzimin e mbetjeve të rrezikshme dhe miratimin e dokumentit të dorëzimit të mbetjeve të rrezikshme» dhe VKM nr. 229, datë 23.04.2014 «Për miratimin e rregullave për transferimin e mbetjeve jo të rrezikshme dhe të dokumentit të transferimit të mbetjeve jo të rrezikshme»

Faza e funksionimit

Gjatë fazës së funksionimit të objektit, kryesisht nga mirëmbajtja e gjithë segmentit rrugor përfshirë edhe veprat e artit do të mund të krijohen mbeturina të cilat përfshijnë: mbetje të substancave që mund të përdoren për pastrimin e rrugës, mbetje pluhuri që mund të krijohen etj. Këto mbeturina do të hidhen në vendet e lejuara të mbetjeve të rrezikshme, ose do të menaxhohen me nënkontraktor.

Ndikimet nga faza e mbylljes së veprimtarisë

Faza e mbylljes së veprimtarisë ka për qëllim zbatimin e punimeve për largimin e pajisjeve ose strukturave provizore në kantier dhe instalimeve provizore. Në këtë situatë vlerësojmë se mbetjet të cilat vijnë nga këto punime do të menaxhohen dhe sistemohen paralelisht me rehabilitimin.

4.10 Ndikimet sociale

Faza ndërtimore

Projekti për ndërtimin e Rrugës , në disa zona do të ketë ndikim në përdorimin e tokave private, pra ky është një element negativ kur i referohemi përdorimit të tokës private. Projekti parashikon proces shpronësimesh në funksion të ndërtimit të segmentit rrugor sipas projektit. Impakti që pritet të jetë, gjatë fazës së ndërtimit, është krijimi i trafikut në rrugë i cili krijon shqetësim tek banoret e zonës dhe tek turistët e shumtë sidomos gjatë muajvë të verës.

Ndikimet e mundshme në ekonomi dhe punësim që rrjedhin nga veprimet e mësipërme shoqërohen me faktorët e mëposhtëm të ndikimit:

- Kërkesa për forcë punëtore;
- Kërkesa për mallra, materiale dhe shërbime.

Nga pikpamja e ndikimeve të projektit, vlerësohet të mos ndikojë negativisht në shëndetin e komunitetit.

Faza e funksionimit

Faza e funksionimit vlerësohet të ketë ndikim pozitiv në komunitet pasi banorët e zonës dhe jo vetëm, do të kenë akses në një rrugë të standarteve më të mira.

Ndikimet nga faza e mbylljes së veprimtarisë

Gjatë fazës së mbylljes së objektivit, si në fazën e ndërtimit, vlerësohet të ketë punime të cilat do kenë ndikim të ulët në komunitet.

Ndikimet sociale				
Fazat e projektit	Kohëzgjatja	Shtrirja	Frekuenca	Shkalla
Faza e mobilizimit dhe ndërtimit	I përkohshëm	Në zonën e projektit	E vazhduar gjatë punimeve ndërtimore	Me ndikim
Faza e operimit	Afatgjatë	Në zonën e projektit	E vazhduar	Me ndikim
Faza e demobilizimit	Afatshkurtër	Në zonën e projektit	E vazhduar gjatë demobilizimit	Pa ndikim

5. NJË PËRSHKRIM PËR SHKARKIMET E MUNDSHME NË MJEDIS

5.1 Ujëra të ndotura

Ujërat e ndotura që pritet të gjenerohen janë ujërat e ndotura urbane nga tualetet në zonën e ndërtimit. Tualetet duhet të jenë të mjaftueshme për numrin e punonjësve ditor në zonën e projektit. Në çdo rast duhet të evitohen shkarkimet e ujrave të ndotura në mjedis.

5.2 Gaze dhe pluhur

Sikurse është përmendur dhe në pikat me lart, emëtimi i gazeve, grimcave të ngurta dhe pluhurave do të vijë si pasojë e lëvizjes së automjeteve gjatë periudhës së ndërtimit dhe të shfrytëzimit të veprës nga ana e përdorueseve të saj.

Gjatë fazës ndërtimore subjekti do të ketë detyrim ligjor respektimin e normave të lejuara të shkarkimeve në ajër të ndotësve të gaztë dhe lëndës së ngurtë pezull, në zbatim të VKM-së nr. 435, datë 12.9.2002 "Për miratimin e normave të shkarkimeve në ajër në Republikën e Shqipërisë".

5.3 Zhurma

Bazuar në literaturë një makinë e tipit të rëndë mund të shkaktojë zhurma 90 dB të ndjeshme deri 10 m. Ndërsa në distancën 300 m një burim i tillë shkakton zhurmen 60 dB. Në kushte normale të përhapjes së zërit, niveli i zhurmës nga automjete të tilla mund të arrijë 50 dB për 700 m distancë.

Vlerësimi i zhurmave që do të shkaktohen nga aktivitetet ndërtimore në fazën e ndërtimit, bazohen në një standart Angles BS 5228: 84 "Noise Control on Construction and Open Sites".

Duhet patur parasysh se:

- ✓ Lëvizja e automjeteve të jetë e përkohshme
- ✓ Lëvizja e automjeteve të realizohet gjatë orëve të punës

5.4 Vibrime

Vibrimet do të jenë prezente gjatë fazës së ndërtimit, kjo do të vijë nga makineritë e rënda të cilat do të punojnë pergjate gjurmës ku do të ndërtohet projekti. Ndërsa gjatë fazës së funksionimit vlerësohet të ketë vibrime si rezultat i lëvizjes së automjeteve të ndryshme.

5.5 Shkarkimi i mbetjeve

Mbetjet që do të gjenerohen specifikisht do të klasifikohen sipas VKM Nr. 99/2005 "Për miratimin e katalogut Shqiptar të klasifikimit të mbetjeve" (I ndryshuar). Sasia e mbetjeve e gjeneruar nga punëtorët: Duke marrë në konsideratë faktin që një person gjeneron nga 1-2 kg/ditë mbetje të ngurta urbane, sasia e mbetjeve do të llogaritet duke kryer formulën: Sasia = X * 1.5 kg/ditë, ku:

X- Numri I puntorëve

1.5 kg- Sasia mesatare e mbetjeve të ngurta urbane që një person gjeneron në ditë.

6. INFORMACION PËR KOHËZGJATJEN E MUNDSHME TË NDIKIMEVE NEGATIVE TË IDENTIFIKUARA.

Kohëzgjatja e ndikimit është një nga treguesit më të rëndësishëm të ndikimit në mjedis dhe në shëndet. Pasi, me anë të tij ne vlerësojmë se për sa kohë do të jetë i pranishëm një ndikim i shkaktuar nga punimet ndërtimore. Kohëzgjatja e ndikimeve shkon në linjë të drejtë me grafikun e punimeve ndërtimore.

Lidhur me ndikimet gjatë funksionimit ato do të jenë prezente gjatë gjithë funksionimit të aktivitetit.

Ndikim afat shkurtër: Vlerësohen ato ndikime ku kohëzgjatja e prezencës së ndikimit në mjedis është e shkurtër, vetëm gjatë fazës ndërtimore.

Ndikimi afat mesëm: Vlerësohet ndikimi i cili do të jetë prezent gjatë fazës ndërtimore dhe do të jetë prezent edhe gjatë fazës së vënies në funksion.

Ndikimi afatgjatë: Vlerësohen ndikimet të cilat janë prezente gjatë gjithë fazës së funksionimit të objektit dhe ushtrimit të veprimtarisë.

Treguesit vlerësuar	Krakteristikat e ndikimeve	Kohëzgjatja e ndikimeve		
		Afat shkurtër	Afat mesëm	Afat gjatë
Ndikimet në ajër	Krjimi dhe përhapja e grimcave të ngurta (pluhrave)	Ka	Ka	Ka
	Emetimi i gazeve nga automjetet e punës	Ka	Nuk ka	Nuk ka
Ndikimet në Tokë	Rreshqitje/Erozion	Nuk ka	Nuk ka	Nuk ka
	Përdorim tokës/hapsires ne dige	Nuk ka	Nuk ka	Nuk ka
	Kontaminimi i tokës	Nuk ka	Nuk ka	Nuk ka
Ndikimet në uji	Ndotja e ujit	Nuk ka	Nuk ka	Nuk ka
Ndikimet në florë	Dëmtim i vegjetacionit natyror	Ka	Nuk ka	Nuk ka
Ndikimet në faunës	Largimi i faunës që ndodhet në dhe përreth zonës së projektit	Ka	Nuk ka	Nuk ka
	Ndryshim/prishje e zhvillimit natyror të faunës së zonës	Ka	Nuk ka	Nuk ka
Zhurmat	Prania e zhurmave	Ka	Ka	Ka
Peisazhi	Ndryshimet në peisazh	Ka	Nuk ka	Nuk ka

Tabela 1: Kohëzgjatja e ndikimeve gjate ndërtimit

7. TË DHËNA PËR SHTRIRJEN E MUNDSHME HAPËSINORE TË NDIKIMIT NEGATIV NË MJEDIS

Nuk kemi ndikime negative të pakthyeshme për mjedisin ujor, për tokën, ajrin dhe biodiversitetin.

Shtirirja hapësinore e ndikimeve negative në mjedis vlerësohet të jenë prezent në zonën e projektit dhe zonat përreth saj. Pra nuk ka ndikime negative në rang lokal apo kombëtar.

8. MUNDËSINË E REHABILITIMIT TË MJEDISIT

Nëpërmjet planit të rehabilitimit synohet mbrojtja e cilësisë së ajrit, tokës, mbrojtjen e cilësisë së ujërave sipërfaqësorë dhe nëntokësor dhe garantimi i një procesi të zhvillimit të qëndrueshëm në harmoni me mjedisin.

Çdo aktivitet që zhvillohet ka një impakt negativ në mjedis dhe për ta minimizuar sa më shumë të jetë e mundur këtë impakt, do të merren një sërë masash duke tentuar ta kthejmë mjedisin në gjëndjen e mëparshme. Në planin e rehabilitimit mjedisor merren masa për sistemimin e mjedisit të ndikuar, për parandalimin e ndotjes së mjedisit, për gjelbërimin e vendit ku do të zhvillohet projekti si dhe cdo ndërhyrje tjetër që garanton zhvillimin e proceseve mjedisore në atë zonë të prekur.

Janë dy momente që investitori duhet ti kushtojë rëndësi të veçantë rehabilitimit të mjedisit dhe zonës së prekur nga ndërtimi.

Momenti i parë që investitori duhet të sigurojë që zona e prekur nga ndërtimi është e rehabilituar lidhet me fazën e përfundimit të punimeve të ndërtimit.

Në përfundim të ndërtimit të zbatohen masat e mëposhteme që lidhen me rahabilitimin e zonës së prekur:

- Të kryhet largimi i të gjitha pajisjeve dhe instalimeve nga zona e ndërtimit, të panevojshme për fazën tjetër.
- Të largohet çdo mbetje nga veprimtaria e ndërtimit.

Momenti i dytë ku investitori duhet të zbatojë masat e rehabilitimit të zonës lidhet me fazën e demobilizimit. Në këtë fazë investitori duhet të sigurojë se po zbatohen masat e mëposhtme:

- Të largohen të gjitha instalimet e panevojshme dhe të dergohen në pika të licencuara menaxhimi.
- Të pastrohet zona e ndërtimit dhe të lihet e pastër nga çdo mbetje e krijuar.

Kostot financiare të përafërta për rehabilitimin mjedisor

Nr.	Aktiviteti i rehabilitimit mjedisor	Përshkrimi i masës	Kosto e përafërt (EUR)
1	Largimi i pajisjeve dhe instalimeve të përkohshme	Çmontimi dhe largimi i pajisjeve, kantierëve të përkohshëm dhe materialeve të panevojshme pas përfundimit të punimeve	5,000
2	Pastrimi i zonës nga mbetjet e ndërtimit	Mbledhja dhe pastrimi i mbetjeve inerte dhe jo-inerte të krijuara gjatë fazës së ndërtimit	7,000
3	Transporti dhe depozitimi i mbetjeve	Transporti i mbetjeve dhe dorëzimi i tyre në pika të licencuara për menaxhim	15,000
4	Sistemimi i terrenit të prekur	Nivelimi dhe rregullimi i sipërfaqeve të prekura për rikthimin e funksioneve natyrore të tokës	6,000
5	Gjelbërimi dhe rehabilitimi i sipërfaqeve	Mbjellje bari dhe/ose shkurre dekorative në zonat e zhveshura, sipas kushteve të terrenit	10,000

Kostot financiare të paraqitura në tabelën e mësipërme janë vlerësime/parashikime orientuese, të bazuara në natyrën e projektit, përmasat e zonës së prekur dhe praktikën standarde për projekte infrastrukturore rrugore. Këto kosto nuk janë përfundimtare dhe mund të ndryshojnë në varësi të volumit real të punimeve, sasisë së mbetjeve të krijuara, çmimeve të tregut dhe zgjidhjeve teknike që do të aplikohen gjatë fazës së zbatimit të projektit.

9. MASAT E MUNDSHME PËR SHMANGIEN DHE ZBUTJEN E NDIKIMEVE NEGATIVE NË MJEDIS

Në këtë kapitull do të trajtojmë masat kryesore që duhet të marrë investitori për zbutjen apo shmangien e ndikimeve negative në mjedis si masat e mundshme për shmangien e ndikimeve në tokë, në popullsi, në peisazh, në ujë dhe në ajër. Këto masa synojnë reduktimin, shmangien dhe menaxhimin e ndikimeve negative.

9.1 Biodiveristet

Masat që investitori duhet të sigurojë janë:

- Në çdo rast duhet të shmangët ose të menaxhohen incidentet me ndotje në mjedis
- Në zonën e ndërtimit duhet të ketë spill kit të cilat ndihmojnë menaxhimin e incidenteve për të parandaluar ndotjen e ujit dhe tokës
- Pajisjet të jenë në gjendje të mirë mekanike.
- Para veprimtarisë ditore të kontrollohet poshtë mjeteve të punës nëse ka kafshë që qëndrojnë poshtë mjetit, të kryhet largimi dhe më pas të nisët automjeti.

- Në zonat e gërmuara apo gropat e strukturave të kontrollohen para çdo aktiviteti me qëllim që të sigurohet se nuk ka kafshe të ngecura.

Procedura për ruajtjen dhe mos dëmtimin e kafshëve përgjatë rrugës ekzistuese apo edhe në vendin e punës:

- Kujdes nga kafshët e egra gjatë ecjes me makinë, shmangni goditjen e tyre, kur është e sigurt për ta bërë këtë.
- Ulni shpejtësinë, jepni përparësi, ndaloni dhe prisni që të kalojnë kafshët shtëpiake dhe bagëtitë (tufë delesh, lopësh, etj.)
- Sigurohuni që masat e kontrollit të sedimentit dhe erozionit (d.m.th., rrethimi i llumit) dhe masa të tjera mbrojtëse të jenë vendosur përpara fillimit të punës. Inspektioni ato rregullisht, dhe veçanërisht pas ngjarjeve të stuhisë, për të siguruar efektivitetin e tyre të vazhdueshëm.
- Përpara fillimit të punës çdo ditë, kontrolloni për kafshë të egra dhe jo vetëm duke kryer një inspektim të plotë vizual të hapësirës së punës dhe të mjedisit të afërt.
- Kufizoni të gjitha aktivitetet, automjetet dhe materialet në hapësirën e caktuar të punës.
- Sigurohuni që vendosja e materialeve, automjeteve apo dhe strukturave të grumbulluara të jetë kundër hyrjes së kafshëve të egra.
- Mbetjet dhe ambalazhet duhet të menaxhohen në mënyrë të përshtatshme, për të ndaluar afrimin e kafshëve në kërkim të ushqimit.
- Mos ushqeni kafshë të egra ose mos lini ushqim jashtë aty ku mund t'i tërheqë ato.
- Gjuetia dhe peshkimi janë rreptësisht të ndaluara.
- Djegia e mbeturinave ose e bimësisë në vend është rreptësisht e ndaluar

9.2 Masat zbutëse për reduktimin e ndikimeve në ujë

Zbatimi i masave për ruajtjen e cilësisë së ujrave lidhet me shmangien e ndikimeve në faunën ujrore. Në çdo rast është e ndaluar shkarkimi i mbetjeve apo ujrave të ndotura në trupat ujor. Njëkohësisht investitori duhet të sigurojë se nënkontraktori është duke zbatuar masa për shmangien e ndikimeve në ujrë sipërfaqësore, masa të cilat lidhen me:

- Shkarkimi i mbetjeve të lëngëta në mjedis dhe trupa ujor është i ndaluar.
- Të menaxhohen incidentet.
- Në çdo rast përdorimi i ujit pa autorizim të institucioneve përkatëse është i ndaluar.
- Të sigurohet mirëmbajtje e rregullt e automjeteve dhe makinerive.
- Zonat e parkimit të mjeteve dhe çdo instalim tjetër duhet të jetë larg trupave ujore (minimumi 15 m distancë).
- Servisi i mjeteve pranë trupave ujor është i ndaluar.
- Nuk lejohet magazinimi i karburanteve dhe lëndëve të tjera të rrezikshme pranë trupave ujore.

9.3 Masat zbutëse për reduktimin e ndikimeve në tokë

Në bazë të analizës së vlerësimit të paraqitur më lart, ndikimet në cilësinë e tokës do të hasen vetëm në rast se do të ketë shkarkime aksidentale të hidrokarbureve të cilat ndikojnë në ndotjen

e asaj sipërfaqeje. Madhësia e këtij ndikimi do të jetë në varësi të madhësisë së aksidentit. Do të merren masa për parandalimin e çdo aksidenti në mjedis.

Masat që do të merren për minimizimin e ndikimeve në tokë janë:

- ✓ Masat e dheut dhe materialet inerte të gjeneruara gjatë ndërtimit do të grumbullohen dhe do të menaxhohen me qëllim rehabilitimin në zonën e ndërtimit me qëllim që të evitohet transporti i tyre.
- ✓ Në rast të derdhjeve aksidentale në tokë të sigurohet menjëherë zona e dheut të kontaminuar, sipas procesit të menaxhimit.

9.4 Masat zbutëse për reduktimin e ndikimeve në ajër

Gjatë fazës së ndërtimit, burimet nga të cilat shaktohen dhe emetohen gaze dhe grimca të ngurta janë: lëvizja e automjeteve dhe proceset e ndryshme ndërtimore. Për këto aktivitete investitori të sigurojë se masat e mëposhtme të zbatohen nga kontraktori:

- ✓ Kur ka pluhur të dukshëm që gjenerohet nga automjetet dhe aktivitete të tjera, do të zbatohen masat e spërkatjes me ujë për të zvogëluar pluhurin
- ✓ Automjetet që transportojnë materiale agregate do të jenë të mbuluara gjatë gjithë kohës.
- ✓ Zonat e hapura të gërmimeve do të minimizohen.
- ✓ Ulja e shpejtësisë në rrugët e pashtruara dhe marrja e masave të tjera sipas nevojës për të zvogëluar emetimet nëse ndodh emetimi intensiv i pluhurit të lëvizshëm, derisa të vendosen spërkatësit me ujë ose masa të tjera zbutëse.
- ✓ Të gjithë automjeteve do t'u kërkohet të përdorin vetëm rrugë të caktuara të brendshme dhe të jashtme.
- ✓ Shpejtësia e automjeteve do të kufizohet në terrenet e ndërtimit.
- ✓ Të gjitha makineritë dhe pajisjet e ndërtimit duhet të mbahen në gjendje të mirë pune dhe të mos lihen në përdorim kur nuk nevojiten.
- ✓ Nuk do të lejohet djegia e ndonjë materiali në asnjë vend apo në terrenet e ndërtimit

9.5 Masat zbutëse për reduktimin e ndikimeve në komunitet

Zona e ndërtimit ndodhet në distancë të konsiderueshme nga zonat e banuara, ky është një aspekt mjaft pozitiv. Pavarësisht këtij fakti, zhvilluesi duhet të zbatojë masat e listuara në vijim;

- ✓ Të mbahen pastër mjediset e punës dhe aksesit
- ✓ Të aplikojë spërkatjen e sipërfaqes së ndërtimit në mënyrë që mos të gjenerohen pluhura.
- ✓ Të respektohen oraret zyrtare të punës;
- ✓ Të ndalohen punimet në oraret e qetësisë publike;
- ✓ Të dëgjohet zëri i komunitetit, lidhur me problematikat që mund të kenë gjatë zhvillimit të punimeve;
- ✓ Ti jepet përparësi banorëve të zonës, në punësim
- ✓ Të krijohet mekanizmi i komunikimit me banorët.

9.6 Masat zbutëse për reduktimin e ndikimeve nga zhurmat dhe vibrimet

Masat për menaxhimin e nivelit të zhurmave dhe vibrimeve janë :

- ✓ Të punohet në oraret zyrtare;
- ✓ Të respektohen oraret e qetësisë publike;
- ✓ Kufizimi i aktiviteteve të ndërtimit në orët e ditës dhe ditët e javës.
- ✓ Automjetet e transportit të lëvizin me shpejtësi të kufizuar.
- ✓ Automjetet, pajisjet dhe makineritë do të jenë në përputhje me standardet e industrisë për funksionimin.

9.7 Menaxhimi i derdhjeve dhe ndotjes

Qëllimi i menaxhimit të derdhjes dhe ndotjes është të sigurojë informacione që mundësojnë ndihmë të shpejtë dhe të përshtatshme në rast të derdhjes së një lënde ose preparati të rrezikshëm. Ndodhja e derdhjes së një substance të rrezikshme është për shkak të trajtimit të mundshëm të tij jashtë zonave të rezervuara teknike (baseneve të mbajtjes), transportit ose magazinimit të gabuar të tij, ose për shkak të plasjes së pakontrolluar të tubacioneve në makineri dhe/ose pajisje, apo edhe nga pakujdesia njerëzore.

Pas ngjarjes, duhet të sigurohet që vendi të mbetet ashtu siç ishte para incidentit.

Të gjitha mbetjet duhet të menaxhohen në përputhje me procedurat në fuqi, përkatësisht:

- Rrethoni zonën e prekur nga kontaminimi
- Mblidhni në enë të posatshme tokën/dheun e prekur nga derdhja, si dhe absorbuesin e përdorur dhe materiale të tjera të kontaminuara.
- Identifikoni qartë përmbajtjen e dheut dhe materialeve të tjera të kontaminuara dhe depozitoni ato në zonat e paracaktuara. Kujdes që kjo mbetje të depozitohet në koshin e përshtatshëm për të shmangur përzirjen me mbetje të tjera edhe pse të rrezikshme.
- Nuk lejohet mirëmbajtja dhe larja e automjeteve dhe makinerive në kantier, përjashtuar rastet ku kjo është absolutisht e nevojshme, ky proces duhet të kryhen në një vend të përshtatshëm për këtë qëllim.
- Të gjitha preparatet/lëndët duhet të identifikohen qartë në lidhje me produktin/substancën që përmban, si dhe në gjuhën e vendit.
- I gjithë personeli duhet t'i nënshtrohet trajnimit në lidhje me "menaxhimin e derdhjeve emergjente" veçanërisht se si të veprohet në rast derdhjesh.
- Shmangia e karburantit në vende të papërcaktuara për të parandaluar derdhjet e naftës.

Procedura e menaxhimit:

- Rrethoni zonën me shirit sinjalizues;
- Kufizoni përhapjen e kontaminimit;
- Ruani fotografi;
- Përdorni "spill kite" për të menaxhuar ndotjen dhe për të hequr mbetjen e lëngët në tokë.
- Spill kit të jenë të disponueshme në vende të dukshme dhe të aksesueshme.
- Shtresa e prekur e tokës duhet të hiqet menjëherë, të ruhet dhe të klasifikohet si mbetje e rrezikshme. Më pas duhet të përcillet në një destinacion të përshtatshëm.
- Të etiketohet lloji i mbetjes së rrezikshme.

- Kujdes! Kontrolloni kushtet e sigurisë, shuani ose hiqni të gjitha burimet e ndezjes.
- Kontrolloni dhe konfirmoni se cila substancë po derdhet.
- Përcaktoni shkaqet e derdhjes dhe mbylleni nëse mund të bëhet në mënyrë të sigurt dhe me mjetet e disponueshme në vend.
- Raportoni menjëherë menaxherin tuaj.
- Për çdo incident të hartohet raporti i incidentit, i cili duhet të përmbajë përshkrimin mbi shkaqet dhe madhësinë e incidentit, si dhe masat e marra.
- Nënkontraktori është përgjegjës për të raportuar dhe menaxhuar incidentin që mund të ndodhë.

9.8 Menaxhimi i mbetjeve

INFRASTRUKTURA E MENAXHIMIT TË MBETURINAVE

Të sigurohen kontejnerë të përshtatshëm në vendin e punës, për grumbullimin e mbetjeve të llojeve të ndryshme, si p.sh.

- Kontejnerët për mbetjet që do të shkojnë në landfill.
- Kontejnerët për mbetjet e rrezikshme
- Kontejnerët për mbetjet e riciklimit

Të gjithë kontejnerët e mbeturinave dhe zonat e depozitimit të mbetjeve duhet të jenë të etiketuara qartë, mbi plastikë ose metal të forte të papërshkueshëm.

Identifikimi dhe etiketimi:

- Mbulimi i kontejnerëve të mbetjeve të ngurta për të parandaluar mbeturinat e fryra nga era përgjatë dhe jashtë vendit.
- Mbetjet duhet të ruhen në kontejnerë të etiketuar siç duhet duke treguar llojin e mbetjeve që mund të hidhen;
- Simbolet për rrezikshmërinë e mbetjeve duhet të shfaqen në etiketë sipas piktogrameve ndërkombëtare të rreziqeve;
- Etiketat duhet të jenë në anglisht dhe shqip sipas nevojës, në mënyrë që personeli t'i kuptojë saktë
- Informacioni në etiketë mund të plotësohet duke përdorur një shënues të përhershëm boje dhe duhet të kontrollohet rregullisht.

FREKUENCA E MARRJEVE

Kontejnerët e mbetjeve duhet të transportohen rregullisht, me një koordinim të nevojshëm me kompaninë e menaxhimit të mbetjeve. Në rast të frekuencës së pamjaftueshme të marrjes, zhvilluesi i kërkon kontraktorit do t'i kërkojë nënkontraktorit të rrisë frekuencën e marrjes.

MBETJE TË RREZIKSHME

Mbetjet e "kontrolluara" ose të rrezikshme që mund të ndodhin gjatë aktivitetit të ndërtimit do të ruhen në kontejnerë të mbyllur, të shënuar dhe do të transferohen dhe asgjësohen nga një nënkontraktor i licencuar për të hequr këto mbetje dhe do të përfshijë gjenerimin dhe regjistrimin e transportit dhe asgjësimit të duhur.

Magazinimi i mbetjeve të rrezikshme do të bazohet në kërkesat e mëposhtme:

- Mbetjet e rrezikshme duhet të vendosen në kontejnerë të dedikuar dhe duhet të jenë të pajisura me kapak, duhet të vendosen në një bazë të qëndrueshme.
- Aty ku ruhen mbetje të rrezikshme, duhet të vendosen shenja paralajmëruese si shenja rreziku.
- Kimikatet (nëse ka) duhet të jenë të etiketuara qartë dhe kontejnerët në gjendje të mirë.
- Prodhuesi i mbetjeve të rrezikshme ka siguruar një fletë të dhënash sigurie.
- Ndërsa ruhet në vend, çdo kontejner dhe/ose rezervuar është i etiketuar qartë ose i shënuar me fjalët "Mbetje të rrezikshme".
- Mos e derdhni përmbajtjen në tokë, kanalet e ujit të shirave dhe/ose sistemin e ujërave të zeza.
- Mbetjet e rrezikshme duhet të ruhen në kontejnerë të dedikuar dhe të mbuluar.
- Kontejnerët e mbyllur do të hiqen brenda 48 orëve, pasi të jetë arritur kapaciteti.
- Mbetjet e rrezikshme duhet të mbahen veçmas nga mbetjet e përgjithshme.
- Spill kits të jenë të vendosura në zona lehtësisht të aksesueshme.

Asnjë mbetje e rrezikshme nuk mund të ruhet në kontejnerë, si : materiale pastrimi etj. Të gjitha mbetjet e rrezikshme duhet të ruhen në vende të caktuara për asgjësimin e duhur.

AKTIVITETI DITOR DHE NDARJA E MBETURINAVE

Detyra e gjithsecilit në zonën e ndërtimit është:

Nga aktiviteti ditor në kantier pritët gjenerimi i llojeve të ndryshme të mbetjeve. Veprimet që duhen kryer me to, janë:

- Ndani mbetjet urbane sipas kategorisë
- Mbetjet e rrezikshme në asnjë rast nuk bashkohen me mbetjet e tjera.
- Të tjera (Të përcaktuara në planin e menaxhimit)

Secili duhet të jetë kontribues në menaxhimin e mbetjeve, nëpërmjet zbatimit të veprimeve të mëposhtme:

- Mos i shpërndani mbeturinat jashtë koshave.
- Mblidhni mbeturinat në koshin e dedikuar.
- Lexoni etiketën për t'u siguruar që po i grumbulloni mbeturinat në koshin e dedikuar.
- Nëse nuk jeni të qartë për llojin e mbetjeve që keni në dorë, duhet të pyesni koordinatoren tuaj HSE.
- Nëse shihni dikë që nuk po depoziton siç duhet mbetjet, mund ta ndaloni për të tërhequr vëmendjen, gjithashtu mund të informoni Koordinatorin e HSE tuaj për të përsëritur trajnimin e nevojshme apo Toolbox talk.

RAPORTIMI:

Të plotësohet dhe të mbahet dokumentacioni që tregon menaxhimin e mbetjeve.

- DOKUMENTACIONI I TRANSFERIMIT TË MBETURINAVE

9.9 Monitorimi i Mjedisit

Monitorimi është procesi i vëzhgimit dhe mbledhjes së të dhënave në mënyrë periodike ose të vazhdueshme mbi fenomenet natyrore që zhvillohen në objekt, si pasojë e projektit.

Monitorimi i mjedisit është detyrim ligjor, mënyra, frekuenca dhe elementët e monitorimit janë të ndryshëm për veprimtari të ndryshme.

Kërkesa ligjore për kryerjen e monitorimit:

- **Ligji nr. 10431 datë 09.06.2013 “Për mbrojtjen e mjedisit”, kreu VI “monitorimi i gjëndjes së mjedist”, seksioni 1, neni 41 dhe seksioni 2, neni 44 “detyrat e operatorit për monitorimin e përputhshmërisë”, I ndryshuar.**
- Të kryhen monitorimet periodike sipas kërkesave të përcaktuara në raportin e VNM-së dhe Vendimin e VNMse.

Programi i monitorimit

Aspektet	Objekti i monitoirimit	Indikatorët	Frekuenca	Përgjegjësia
Monitoirmi i zhurmave	Monitorimi i zhurmave në mjedis	LAeq (noise);	Cdo 3 muaj	Kompania ndërtuese ²
Ajri	Monitorim i nivelit të pluhurave në zonën e parkimit të mjeteve. Monitorimi të kryhet në pikun e transportit.	<ul style="list-style-type: none"> • PM2.5 • PM10 • TSP 	Cdo 3 muaj	Kompania ndërtuese
Monitorimi I tokës	Kontroll i vazhduar i mjedisit të punës për të pasur nën kontroll gjendjen e mjedisit	Inspektim vizual	Ditor	Kompania ndërtuese
Cilësia e ujrave	Kontroll i vazhduar i mjedisit të punës për të pasur nën kontroll gjendjen e mjedisit	Inspektim visual Në rast incidentesh me pasoja në mjedis të vlerësohet specifikisht nevoja e monitorimit të ujit dhe parametrat	Ditor	Kompania ndërtuese
Monitoirmi i menaxhimit të mbetjeve	Infrastruktura për grumbullimin e mbetjeve është sipas e rregullit (ka kosha, janë të ndara sipas kategorisë, ka kontratë me kompani që bën transportin	Nuk ka ndotje në mjedis, nuk ka mbetje të hedhura në zonën e ndërtimit.	Ditor	Kompania ndërtuese

Aspektet	Objekti i monitoirimit	Indikatorët	Frekuenca	Përgjegjësia
	dhe depozitimin në pika të licencuara, janë mbajtur rregjistrat e transferimit). Monitorimi që koshat nuk janë të tejmbushur.			
Menaxhimi i incidenteve me pasoja në mjedis	Raporto incidentin Rregjistro Investigo incidentin dhe siguro që të mos përsëritet	Zbato kërkresat e menaxhimit të incidneteve, pika 9.7.	Ditor	Kompania ndërtuese
Monitorimi i kushteve të Vendimit/ Deklaratës Mjedisore	Monitorim i kushteve të përcaktuara në Vendimin apo deklaratën mjedisore. Raportim sipas frekuencave të përcaktuara Dorëzimi i raportit në institucionet e përcaktuara.	Monitorimi, inspektimi dhe raportimi	Të raportohet sipas kërkesave të Vendimit apo Deklaratës (3 ose 6 muaj)	Kompania ndërtuese

10. NDIKIMET E MUNDSHME NË MJEDISIN NDËRKUFITAR

Zhvillimi i projektit nuk shkakton ndikime në mjedisin ndërkufitar.

Raporti Vlerësimit

të Ndikimit në Mjedis u përgatit nga:

B.O.E "HYDRO-ENG CONSULTING" sh.p.k & "ENGINEERING CONSULTING GROUP" sh.p.k & "SIRE-ALB" sh.p.k