



REPUBLIKA E SHQIPERISË



**UNIVERSITETI POLITEKNIK I TIRANËS**

**REKTORATI**

**DREJTORIA E SHËRBIMEVE NDAJ TË TRETËVE**

Nr. \_\_\_\_\_ Prot.

Tiranë, më \_\_\_\_ / \_\_\_\_ / 2025

**RELACION**  
**PROJEKTI ARKITEKTUROR**

**Objekti:**

**HARTIMI I PROJEKTIT TË RIKONSTRUKSIONIT DHE PËRFORCIMIT TË  
OBJEKTIT KOPSHTI NR 3, SARANDË**

**POROSITËS:**

**BASHKIA SARANDË**

Për Universitetin Politeknik të Tiranë

**TIRANË 2025**

## **PËRMBAJTJA**

1. HYRJE.....	2
2. PËRSHKRIMI I DETYRËS SË PROJEKTIMIT .....	2
3. QËLLIMI I NDËRHJRJES .....	2
4. GRUPI I PUNËS .....	3
5. PËRFUNDIME NGA AKT-EKSPERTIZA .....	3
6. GJENDJA EKZISTUESE .....	3
7. PROJEKTI ARKITEKTONIK – NDËRHJRJET .....	9
A. Organizimi i brendshëm.....	10
B. Rifiniturat.....	10
8. REKOMANDIME DHE DISKUTIME.....	12

## 1. HYRJE

Institucioni porosites i shërbimit për “Hartimi i projektit të rikonstruksionit dhe përforcimit të objektit Kopshti Nr.3”, Sarandë është vetë bashkia Sarandë. Qëllimi i detyrës së projektimit është rikonstruksion i godinës ekzistuese të Kopshtit Nr.3, përmirësimin e ambienteve të brendshme, përfshirë klasat, hapësirat e lojës, sistemin hidrosanitar dhe mobilimin e përshtatur sipas standardeve bashkëkohore për institucionet parashkollore.

PLANVENDOSJE E KOPSHTIT NR.3 SH. 1:200

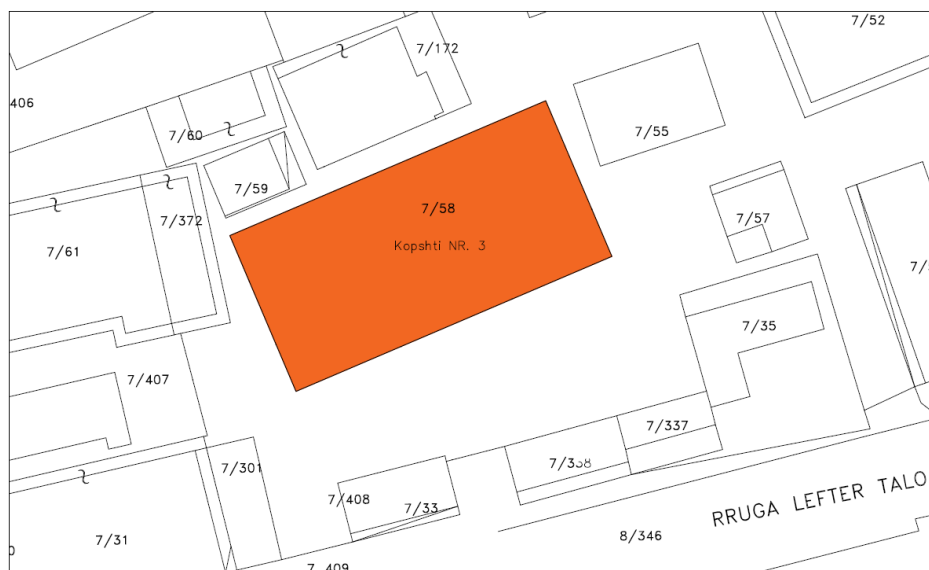


Figure 1: Planvendosje

## 2. PËRSHKRIMI I DETYRËS SË PROJEKTIMIT

Në detyrën e projektimit bëhet përshkrimi i objektit ekzistues, me emërtim “Kopshti Nr.3”, i cili përfshin grup moshën 3-6 vjec. Ky kopsht ndodhet në Lagjen 3, në qytetin e Sarandës, pranë një zone me dendësi të lartë banimi. Godina është ndërtuar disa dekada më parë dhe paraqet nivel të lartë amortizimi duke cilësuar disa nga problematika kryesore si më poshtë:

- Fasada e jashtme
- Instalimet elektrike dhe hidrosanitare
- Sistemimet e jashtme, dhe lojrat
- Lagështi në mure
- Amortizim i dyshemesë
- Mosfunksionim të plotë i tualeteve
- Mungesë përshtatje hapësirash për edukim dhe lojëra për fëmijë

Ndërkoh kërkohet:

- Rikonstruksion i brendshëm i godinës
- Përmirësim i kushteve higjeno-sanitare

- Përshatje e infrastrukturës sipas standardeve bashkëkohore të institucioneve parashkollore
- Qëllimi i projektit të rikonstruksionit është të garantojë kushte optimale për zhvillimin e procesit edukativ, sigurinë, higjenën dhe mirëqenien e fëmijëve. Kohët e fundit objekti ka pësuar një rikonstruksion të pjesshëm në fasadë.

### 3. QËLLIMI I NDËRHYRJES

Kopshti Nr. 3 ndodhet në territorin e Bashkisë Sarandë, Rruga “Lefter Talo” dhe aktualisht ka gjashtë grupe me një total prej 146 fëmijë. Është një godinë në lartësi 2 kat mbi tokë. Godina ka një sipërfaqe ndërtimore 860 m<sup>2</sup>. Ajo është ndërtuar para viteve 1990 kryesisht me mure mbajtëse tulle e guri, pa sisteme moderne antisizmike.

### 4. GRUPI I PUNËS

Për hartimin i projektit të rikonstruksionit dhe përforcimit të objektit “Kopshti Nr.3”, Sarandë, grupi i punës është si më poshtë:

Arkitekt	Ani Tola (Panariti)
Inxh. Strukturist	
Auditimi Energjistik	Anjeza Gjini
Preventivues	
VNM	
Inxh. Hidroteknik	Ledia Aleksa
Ing. Elektrik+Inxh. Elektornik	Aulon Shabani
HVAC + MNZ	Ilo Bodi
Student Arkitekture	Teuta Peshkopia

### 5. PËRFUNDIME NGA AKT-EKSPERTIZA

Nga akt-ekspertiza e thelluar për godinën e kopshtit nr. 3 në Sarandë dalin këto **konkluzione kryesore mbi qëndrueshmërinë dhe kushtet teknike inxhinierike:**

#### Qëndrueshmëria strukturore

- Godina është e ndërtuar në vitet ’70, kryesisht me mure masive mbajtëse prej guri dhe tulle, pa përforcime antisizmike sipas standardeve moderne.
- Nga inspektimi vizual dhe analiza numerike konstatohet se objekti ka një sjellje të përgjithshme të qëndrueshme, me elementët kryesorë mbajtës (muret prej guri dhe tulle) në gjendje të pranueshme.

- Dëmtimet e evidentuara janë të nivelit të lehtë, duke përfshirë çarje sipërfaqësore, dëmtime të suvasë, degradim të llacit lidhës, si dhe ekspozim të armaturës në disa zona nga lagështira
- Struktura ka një diskontinuitet lokal në hyrje, ku ndodhet një shtesë me trarë dhe kolona betonarme, që ndikon negativisht në shpërndarjen e forcave horizontale dhe performancën sizmike

### **Kushtet teknike inxhinierike**

- Testet laboratorike treguan se muratura me gur ka rezistencë të lartë ( $\approx 30$  MPa), duke përmbushur kërkesat e Eurokodit 6, ndërsa muratura me tulla ka rezistencë të ulët ( $\approx 2.4$  MPa), nën kufijtë e lejuar nga EC-8 për zona sizmike
- Llaçi i përdorur është me cilësi të dobët (2–3 MPa), më poshtë se minimumi i kërkuar prej 5 MPa sipas Eurokodit, duke ulur ndjeshëm kapacitetin mbajtës të muraturës së tullës
- Në analizën sizmike, struktura arrin nivele të dëmeve të konsiderueshme (SD) në rast të një tërmeti me periudhë rikthimi 475-vjeçare, që nënkupton se do të kërkojë rikonstruksion përpara se të rifillojë funksionimin
- Janë konstatuar mangësi serioze në hidroizolim dhe termoizolim, që ndikojnë në jetëgjatësinë e materialeve dhe komfortin e ndërtesës.

### **Përfundim**

Objekti paraqet qëndrueshmëri të kufizuar në kushtet aktuale dhe nuk i plotëson standardet moderne antisizmike. Elementët prej guri kanë performancë të mirë, por muratura me tulla dhe llaçi përbëjnë pika të dobëta. Për të siguruar funksionalitet të sigurt, objekti kërkon ndërhyrje përforcuese strukturore dhe restauruese, veçanërisht në sistemin antisizmik, hidroizolim, dhe termoizolim.

## **6. GJENDJA EKZISTUESE**

Gjatë vitit 2025 janë kryer punime vetëm në pjesën e jashtme të objektit ku janë realizuar punimet si:

- Rehabilitimi i fasadave
- Zëvendësimi i dyerve dhe dritareve të jashtme
- Rikontruksioni catisë

Sipas detyrës së projektimit hartimi i projektit të rikonstruksionit dhe përforcimit të objektit Kopshti Nr.3, Sarandë, duhet të respektojë standardet kombëtare në fuqi por dhe standardet ndërkombëtare të ngjashme me tipologjinë e kërkuar. Hartimi i projektit duhet të përcaktojë ndërhyrjet e nevojshme për përforcim dhe rikonstruksion të godinës me synim garantimin e sigurisë strukturore dhe funksionale. Gjithashtu projekti duhet të synojë përmirësimin e kushteve të funksionimit përmes hidroizolimit, termoizolimit dhe masave mbrojtëse ndaj lagështirës, duke siguruar jetëgjatësi funksionale dhe vazhdimësi të shërbimit edhe pas ngjarjeve sizmike.



Figure 2: Foto pas dhe para aktekspertizes.

Hapësira e jashtme, e përdorur si oborr lojërash për fëmijët, është e amortizuar dhe nuk i përmbush më kriteret e sigurisë, funksionit edukativ dhe rekreativ.

Në gjendjen aktuale punimet e brendshme ende nuk janë kryer. Kopshti përbëhet nga ambientet e mëposhtme:

- 9 ambiente mësimi+ ngrënie
- 7 ambiente fjetjeje
- 2 kuzhina
- 5 tualete (per nxenes dhe personel)
- 3 depo

- 1 zyre drejtori

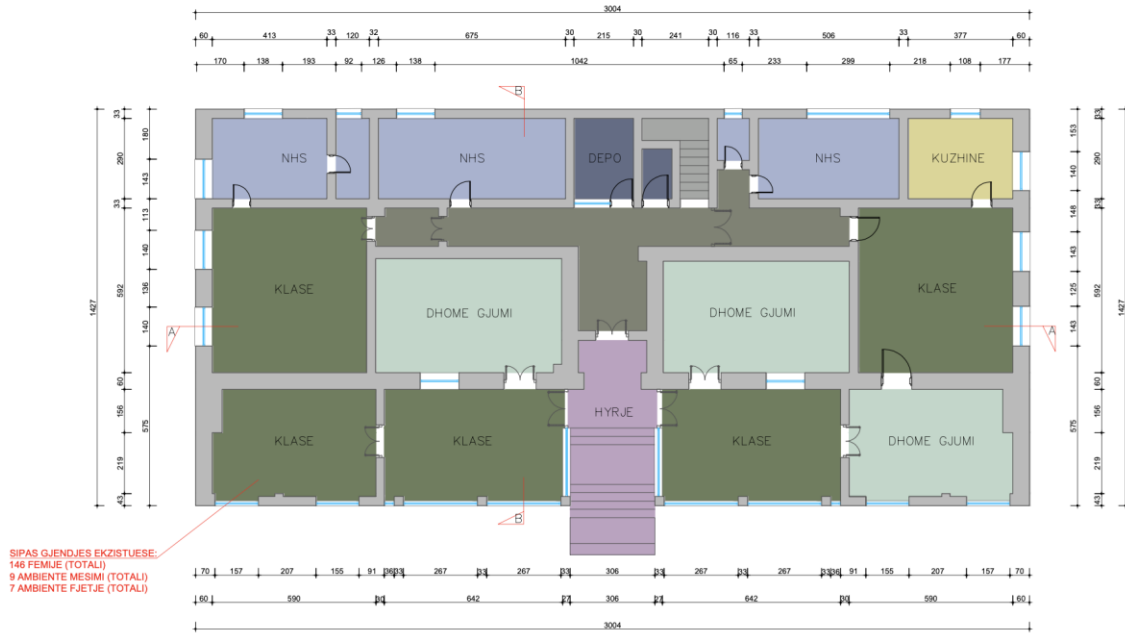


Figure 3 Planimetria Ekzistuese, zonimi funksional kati perdhe

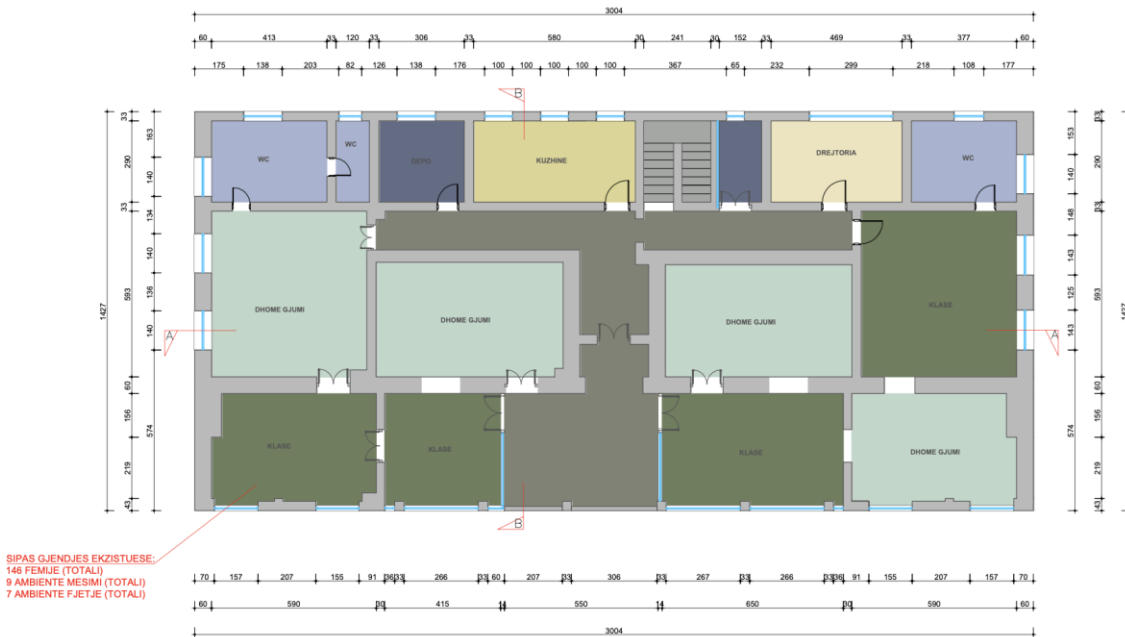


Figure 4 Planimetria Ekzistuese, zonimi funksional kati pare

Objekti ka një hyrje kryesore nga fasada ballore, e cila lidh drejtpërdrejt me korridorin qendror me sipërfaqe rreth 32 m<sup>2</sup>. Ky korridor siguron shpërndarjen funksionale në të gjitha ambientet e tjera të kopshtit, duke shërbyer si boshti kryesor i qarkullimit të brendshëm. Në katin e parë, korridori

ka një sipërfaqe më të madhe, duke arritur deri në rreth 57 m<sup>2</sup>, dhe ofron qasje në të gjitha ambientet e këtij niveli.

Kopshti, në katin përdhe, përbëhet nga pesë ambiente të dedikuara për mësim, lojë dhe ngrënie, tre dhoma gjumi për fëmijët, si dhe tre nyje higjeno-sanitare në shërbim të personelit dhe fëmijëve. Në këtë kat ndodhet gjithashtu një depo dhe një kuzhinë funksionale që i shërben të gjithë katit përdhe.

Në katin e parë janë të organizuara katër ambiente mësimi dhe po aq dhoma gjumi për fëmijët. Ky kat përfshin gjithashtu dy nyje higjeno-sanitare të përbashkëta për fëmijët dhe personelin, një kuzhinë që i shërben katit, dy depo, si dhe zyrën e drejtorit. Hapësirat e këtyre ambienteve janë të përshtatshme dhe me sipërfaqe të pranueshme për funksionin që kryejnë. Megjithatë, vihet re mungesa e një banjoje të veçantë për personelin, gjë që përbën një mangësi funksionale. Fëmijët dhe personeli duhet të kenë ambiente sanitare të ndara, në përputhje me standardet për institucionet parashkollore.

Duke qenë se në këtë objekt nuk do të preken muraturat ekzistuese, ndërhyrjet do të kufizohen në riorganizimin e disa ambienteve të brendshme, me qëllim shtimin e funksioneve të reja dhe përmirësimin e kushteve funksionale të kopshtit.



Figure 5: foto nga mjediset e brendshme



Figure 6: pamje nga mjediset e brendshme

## 7. PROJEKTI ARKITEKTONIK – NDËRHJRJET

Sipas planimetrisë së gjendjes ekzistuese ambjentet e brendshme janë 10 klasa, secila me një sipërfaqe rreth 26-32 m<sup>2</sup>, 6 dhoma gjumi secila me një sipërfaqe rreth 26 m<sup>2</sup>, 4 nyje higjieno-sanitare secila me një sipërfaqe rreth 12 m<sup>2</sup>, 3 depo, 2 ambjent kuzhine secila me një sipërfaqe rreth 10 m<sup>2</sup> dhe 1 ambjent kuzhine me një sipërfaqe rreth 17 m<sup>2</sup> dhe drejtoria me një sipërfaqe rreth 13.5 m<sup>2</sup>.

Bazuar mbi planimetrinë ekzistuese të kopshtit duke mos patur një informacion lidhur me tipologjinë e kopshtit, për një realizim më të plotë të projektit arkitekturor u hartuan dy planimetri të zgjidhjes funksionale. Me gjithë atë kërkohet një informacion më i plotë lidhur me ambjentet nëse duhet të konsierohen:

1. Me ushqim apo pa ushqim
2. Me lavanderi apo pa lavanderi
3. Sa grupe dhe si janë grupmoshat në cdo grup
4. Sa është kapaciteti për cdo grup
5. Shërbimet higjienike
6. Struktura administrative

Sipas VKM NR.159, dt. 01.03.2017, Standardet e projektimit të Kopshteve përcaktojnë kushtet që duhet të respektojnë hapësirat e brendshme dhe të jashtme të kopshteve, në funksion të tipologjisë së kopshtit. Ndaj projektimi i kopshteve duhet të plotësoj disa karakteristika si më poshtë:

1. Hapësirat e brendshme në përdorim të fëmijës
  - ndërrim veshjesh
  - shkëmbim informacioni të përditshëm midis prindërve dhe Edukatoreve
  - aktivitetet e lojës
  - ushqimi
  - funksionet higjienike
2. Hapësirat e brendshme për shërbimet e tjera
  - kuzhinë, depo
  - lavanderi, gardërobë dhe hekurosje, depo për materialet
  - dhomë zhveshjeje për edukatorët, shërbime higjienike për të rritur
  - infermieri/ambulator pediatrik
  - dhomë psikologu/punonjesi social
3. Hapësirat e brendshme të veçanta
  - Dhoma e izolimit (në rast sëmundjeje) (sip.min. 6 deri në 10 m<sup>2</sup> në varësi të grupmoshave)
  - Klasat parapërgatitore për ciklin parashkollor

Projekti parashikon ndërhyrje të pjesshme në pjesën e brendshme të godinës, me qëllim përmirësimin e kushteve funksionale dhe përmirësimin e hapësirave të mësimin, pa cënuar fasadën ekzistuese. Ndërhyrjet kryesore janë:

#### A. Organizimi i brendshëm

- Riorganizimi i tualeteve ekzistuese, shtuar muret ndarëse për të krijuar ambiente për fëmijët dhe stafin. Në këtë zonë do të integrohet edhe një nyje sanitare e dedikuar për edukatorët, për të përmirësuar kushtet higjieno-sanitare dhe lehtësuar përdorimin e hapësirave.
- Rikonfigurim i hapësirës ekzistuese të kuzhinës.
- Riorganizimi i hapësirave klasave duke integruar nukle mësim-lojë-ngrënie-fjetje.
- Riorganizim i zyrës së drejtorit.

#### B. Rifiniturat

- Rifreskim i brendshëm me materiale të qëndrueshme, dysheme antirrëshqitëse dhe bojëra të përshtatshme për institucione arsimore.
- Rifreskim i shtresave të dyshemeve, pas përforcimit.
- Rifreskim i shtresave të mureve në anën e brendshme.
- Rifreskim i shtresave të tavanit.

Ndërhyrjet e propozuara në këtë objekt nuk do të prekin muret ndarëse apo strukturën mbajtëse ekzistuese, por do të fokusohen në riorganizimin funksional të ambienteve të brendshme dhe në mobilimin e tyre, me synim përmirësimin e kushteve të përdorimit dhe përshtatjen e hapësirave sipas standardeve bashkëkohore për institucionet parashkollore.

Në katin përdhe do të realizohet një riorganizim i mobilimit të ambienteve të mësim, lojës dhe ngrënies, me qëllim optimizimin e shfrytëzimit të hapësirave nga fëmijët dhe përmbushjen e kërkesave funksionale. Mobilimi do të zgjidhet në përputhje me moshën e fëmijëve, ergonominë dhe sigurinë në përdorim. Një nga depot ekzistuese në këtë kat është përshtatur si dhomë lavanderie, e cila konsiderohet e domosdoshme për funksionimin e përditshëm të institucionit dhe për mirëmbajtjen higjienike të veshjeve dhe tekstileve të fëmijëve. Për dhomat e gjumit, është parashikuar nga një shtrat për çdo fëmijë, duke respektuar normat e sipërfaqes dhe distancave ndërmjet shtretërve, në mënyrë që të sigurohet komoditeti dhe qarkullimi i lirë. Në nyjet higjieno-sanitare do të respektohen raportet e kërkuara me numrin e fëmijëve, duke llogaritur një tualet (ËC) dhe një lavaman për çdo 10 fëmijë. Përveç tualeteve për fëmijët, është shtuar një ambient i veçantë për personelin, në mënyrë që të sigurohet ndarja funksionale e nevojshme dhe të përmbushen standardet higjieno-sanitare për institucionet parashkollore. Në katin përdhe mendohet që mjedisi që është kuzhina të jetë me dalje direkt në korridor ndërsa tualeti të jetë me akses direkt nga klasa që fëmijët të kenë lehtësi në aksesim.

Sa i përket katit të parë, një nga depot ekzistuese është përshtatur në nyje higjieno-sanitare, e cila ndodhet pranë zyrës së drejtorisë, duke i shërbyer posaçërisht stafit administrativ. Gjithashtu, në tualetet ekzistuese janë shtuar ambiente specifike për personelin, për të siguruar ndarjen funksionale nga ato të fëmijëve dhe për të respektuar kërkesat higjieno-sanitare në fuqi. Në këtë kat është parë që fëmijët duhet të dalin jashtë në verandë për të hyrë në mjediset e klasave ose dhomat e gjumit. Është menduar të zvogëlohet pak veranda duke i dhënë një hapësirë pak më të madhe një klase dhe duke mundësuar që kalimi në dhomën e gjumit të bëhet nga klasa. Duhet theksuar se pjesa më e madhe e ndryshimeve në muraturë do të realizohen brenda nyjeve higjieno-

sanitare, për shtimin e ndarjeve të reja dhe përshtatjen e tyre me funksionet përkatëse. Në të gjitha ambientet, ndërhyrjet do të synojnë rritjen e komoditetit, sigurisë dhe funksionalitetit, pa çënuar karakterin ekzistues të objektit dhe pa ndërhyrje në strukturën mbajtëse.

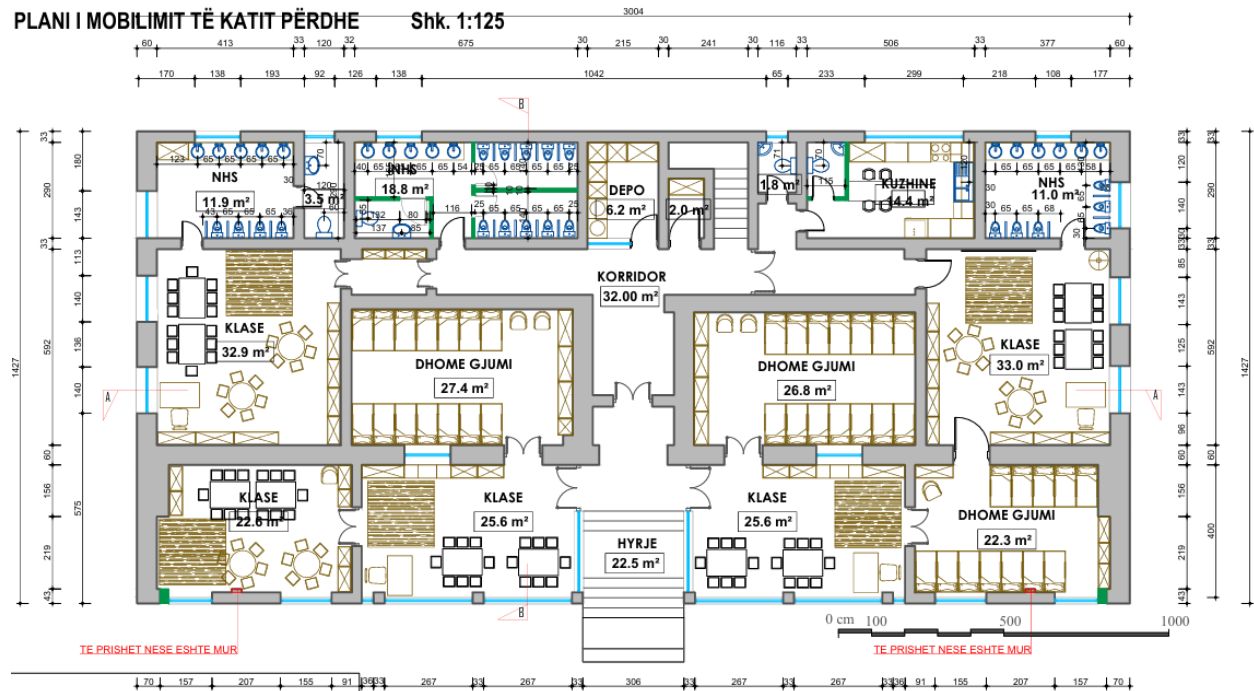


Figure 7 Planimetri e mobiluar e katit perdhe

Në fasadë do të shtohet vetëm një dritare e cila do të jetë me përmasa, ngjyrë e material e ngjajshme me vettratat ekzistuese.

Zgjidhjet e propozuara për mobilim dhe organizim të hapësirës janë propozuar pa ndërhyrë në sistemin konstruktiv. Në varësi të kërkesave të institucionit duhet të shikohet mundësia e zëvendësimit të një klase në dhomë mjeku, dhomë personeli dhe arkivë. Për këtë kërkohet organigama e institucionit.

Për sa i takon rifiniturave mendohet që në mjediset e klasave të vendoset e të lyhen me bojë akrilike deri në kuotën 1.20 material lehtësisht i lashëm, dhe cilësor. Ndërsa në pjesën e sipërme muret e tavanet do të lyhen me bojë hidromat cilësore. Grupi i projektimit mendon që në faqet anësore të klasave të vendoset një shirit 2 cm gjerësi në lartësinë e mobiljeve e tavolinave, në mënyrë që fëmijët kur lëvizin karriget, tavolinat mos të dëmtojnë murin. Gjithashtu disa ndërhyrje të tjera janë:

- Ambjenti i kuzhinës te zona e lavamanit do vishet me pllaka porcelani deri në lartësi 1.5 m. Nga dyshemeja.
- muret e zyrave/ korridoreve me bojë akrilike/ latex me rezistencë të lartë ndaj larjes deri në tavane, satin.

- tavanet e zyra, klasa, mjedise do lyhen me bojë hidromat cilësor përveç mjediseve të tualeteve.
- muret e tualeteve do vishen me pllaka gres-porcelanati deri në kuotën e derës.
- tavanet e tualeteve do lyhen me bojë akrilike latex me rezistencë të lartë ndaj lagështirës/ ose me komponent anti-myk.

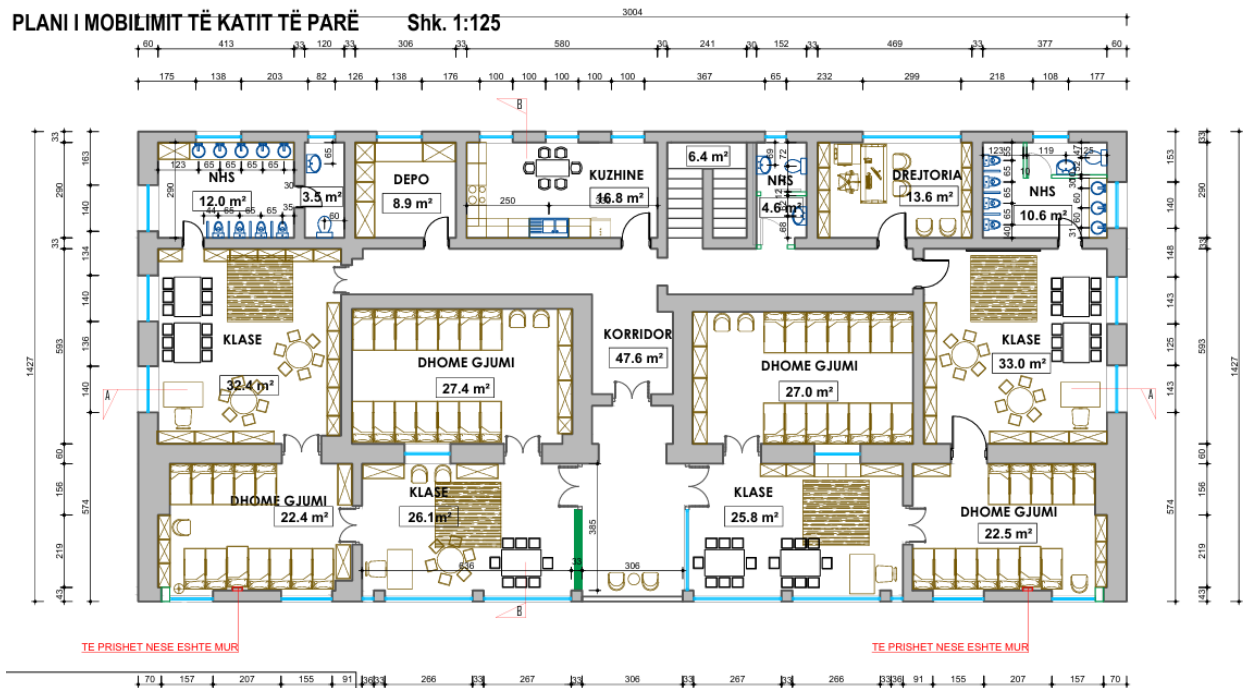


Figure 8 Planimetri e mobiluar e katit pare

## 8. REKOMANDIME DHE DISKUTIME

Gjatë hartimit të projekt idesë u konstatua se për përmirësimin e aksesueshmërisë në objekt duhet të rishikohet dhe hapësira e sistemimit të jashtëm. Rekomandohet se ndërhyrjet në hapësirat e jashtme të jenë:

- Përmirësim i shtrimit përreth ndërtesës me pllaka betoni dhe elementë drenazhimi.
- Vendosja e një rampe hyrëse në pjesën e përparme të shkollës për akses të nxënësve dhe stafit me aftësi të kufizuara, sipas mundësive të terrenit. Rampa rekomandohet të ndërtohet me pjerrësi maksimale deri në 8% dhe me mbrojtëse anësore.
- Të sistemohen terrenet sportive sipas standardeve.
- Të shtohen sipërfaqet e gjelbërta.

Megjithatë sistemimi i jashtëm nuk ishte pjesë e detyrës së projektimit.

**Arkitekt:**  
**Dr. Ani Tola (Panariti)**