



REPUBLIKA E SHQIPËRISË
UNIVERSITETI POLITEKNIK I TIRANËS
REKTORATI
DREJTORIA E SHËRBIMEVE NDAJ TË TRETËVE

Tiranë, më.....2025

Nr. ____ Prot.

SPECIFIKIME TEKNIKE
Projekti Arkitektonik

OBJEKTI:

**“HARTIMI I PROJEKTIT TË RIKONSTRUKSIONIT DHE
PËRFORCIMIT TË OBJEKTIT KOPSHTI NR 3, SARANDË”**

POROSITËS:

Bashkia Sarandë

TIRANË 2026

Përmbajtja

1.	SPECIFIKIME TË PËRGJITHSHME	2
1.1	TË PËRGJITHSHME.....	2
1.2	DORËZIMET TE SUPERVIZORI.....	5
1.3	SIGURIA.....	6
2	PUNIME PRISHJE	7
2.1	Prishje e muraturës së tullës	7
2.2	Prishje murature guri	7
2.3	Prishje struktura betoni.....	8
2.4	Heqje struktura beton/armeje.....	8
2.5	Prishje tavani të çfarëdo natyre.....	8
2.6	Prishje veshjeje me pllaka majolike/porcelani	8
2.7	Prishje suvatimi	8
2.8	Heqje arkitrarë	9
2.9	Prishje dysHEMEJE	9
2.10	Heqje dyer dhe dritare	9
2.11	Shqepje shtresa dysHEMEVE me pllaka.....	9
2.12	Shqepe shtrese me llustër çimentoje	9
2.13	Shqepje basamakë shkalle me materiale të ndryshme	9
2.14	Heqje sistemi hidraulik.....	10
2.15	Heqje sistemi elektrik	10
3	PUNIME DHEU.....	10
4	PUNIME NDËRTIMI	13
4.1	PUNIME MURATURE	13
4.2	PUNIME SHTRESASH	17
4.3	PUNIME SUVATIMI DHE VESHJE	18
4.4	DYER DHE DRITARE.....	21
4.5	PUNIME BOJATISJE.....	25
4.6	PUNIME TË NDRYSHME.....	26
5	SPECIFIKIME DHE NORMA PËR PERSONAT ME AFTËSI TË KUFIZUAR	28
5.1	Dyer.....	28
5.2	Dorezat në dyer dhe dritare.....	29
5.3	DysHEME.....	29
5.4	Platformat e pjerrëta (rampat).....	30

1. SPECIFIKIME TË PËRGJITHSHME

1.1 TË PËRGJITHSHME

Standardet e cilësisë së materialeve të përdorura në këtë projekt janë ato të shtetit Shqiptar për materialet prodhim vendi dhe ato të vendeve të Bashkimit Evropian për materialet e importit.

Në këto raste Administratori i kontratës veç certifikatës së origjinës mund të kërkojë dhe certifikatat e cilësisë dhe të dhënat për performancën teknike të artikujve që do të furnizohen.

Standardet e përdorura në këtë specifikim teknik, nuk janë mbështetur vetëm në vizatimet e projektit apo të kushteve teknike të projektimit dhe të zbatimit, por edhe në manualët ligjore dhe në libra të tjerë.

Paragrafët në këtë kapitull janë plotësuese të detajeve të dhëna në Kushtet e Kontratës dhe i shërbejnë kontraktorit për fazën e përgatitjes së ofertës dhe supervizorit gjatë fazës së zbatimit. Kontraktori dhe supervizioni duhet të kenë parasysh që:

- Zëvendësimi i materialeve të specifikuara në Dokumentin e Kontratës do të bëhet vetëm me aprovimin e Supervizorit nëse materiali i propozuar për t'u zëvendësuar është i njëjtë ose më i mirë se materialet e specifikuara ose nëse materialet e specifikuara nuk mund të sillen në sheshin e ndërtimit në kohë për të përfunduar punimet e Kontratës, për shkak të kushteve jashtë kontrollit të Kontraktorit. Që kjo të merret në konsiderate, kërkesa për zëvendësim do të shoqërohet me një dokument- dëshmi të cilësisë, në formën e kuotimit të certifikuar dhe të datës së garancisë së dorëzimit nga furnizuesit e të dy materialeve, si të materialit të specifikuar ashtu edhe të atij që propozohet të ndryshohet.
- Kontraktori do të verifikojë të gjitha dimensionet, sasinë dhe detajet e treguara në Vizatimet, Grafikët, ose të dhëna të tjera dhe punëdhënësi nuk do të mbajë përgjegjësi për ndonjë mangësi ose mospërputhje të gjetur në to. Mos-zbulimi ose korrigjimi i gabimeve ose mospërputhjeve nuk do ta lehtësojë Kontraktorin nga përgjegjësia për punë të pakënaqshme. Kontraktori do të marrë përsipër të gjithë përgjegjësinë në bërjen e llogaritjeve të madhësive, llojeve dhe sasive të materialeve dhe pajisjeve të përfshira në punën që duhet bërë sipas Kontratës. Ai nuk do të lejohet të ketë avantazhe nga ndonjë gabim ose mospërputhje, ndërsa një udhëzim i plotë do të jepet nga punëdhënësi nëse gabime të tilla ose mospërputhje do të zbulohen.
- Kontraktorit nuk do t'i bëhet asnjë pagesë mbi çmimet njësi të kuotuar për kostot e mobilizimit d.m.th. për sigurimin e transportit, dritës, energjisë, veglave dhe pajisjeve, ose për furnizimin e godinës dhe mirëmbajtjen e impianteve të ndërtimit, rrugëve të hyrjes, të komoditeteve sanitare heqje e mbeturinave, punën, furnizimin me ujë, mbrojtjen kundra zjarrit, bankot e punës, rojet, rrjetin telefonik si dhe struktura të tjera të përkohshme, pajisje dhe materiale, ose për kujdesin mjekësor dhe mbrojtjen e shëndetit, ose për patrullat dhe rojet, ose për ndonjë shërbim tjetër, lehtësi, gjëra, ose materiale të nevojshme ose që kërkohen për zbatimin e punimeve në përputhje me atë që është parashikuar në Kontratë.
- Kontraktori të organizojë punën për ndërtimin, mirëmbajtjen dhe më pas të zhvendosë dhe ta rivendosë çdo rrugë hyrjeje që do të duhet në lidhje me zbatimin e punimeve . Zhvendosja do të përfshijë përshtatjen e zonës me çdo rrugë hyrjeje dhe së paku me shkallë sigurie, qëndrueshmërie

dhe të kullimit të ujërave sipërfaqësore të njëjtë me atë që ekzistonte përpara se Kontraktori të hynte në Shesh.

- Kontraktori ujin që nevojitet për zbatimin e punimeve do ta marrë nga rrjeti kryesor nëpërmjet një matësi në pikën me të afërt të mundshme. Kontraktori do të shtrijë rrjetin e vet të përkohshëm të tubacioneve. Lidhjet me rrjetin kryesor dhe kostot për këtë do të paguhen nga Kontraktori. Në rastet kur nuk ka mundësi lidhje me rrjetin kryesor, Kontraktori duhet të bëjë vetë përpjekjet për furnizimin me ujë higjienikisht të pastër dhe të pijshëm për punëtorët dhe punimet.
- Kontraktori do të bëjë përpjekjet, edhe me shpenzimet e tij, për furnizimin me energji elektrike në kantier, si me kontraktim me KESH-in, kur lidhjet me rrjetin kryesor lokal janë të mundura, ose duke parashikuar gjeneratorin e vet për të përmbushur kërkesat.

Kontraktori, me shpenzimet e tij, duhet të bëjë ndërtimin e modinave dhe të piketave siç kërkohet, në përputhje me informacionin bazë të punëdhënësit dhe do të jetë përgjegjësi i vetëm për përpikmërinë.

- Kontraktori do të jetë përgjegjës për të kontrolluar dhe verifikuar informacionin bazë që i është dhënë dhe në asnjë mënyrë nuk do të lehtësohet nga përgjegjësia e tij nëse një informacion i tillë është i mangët, jo autentik ose jo korrekt. Ai ndërkohë do të jetë subjekti që do të kontrollohet dhe rishikohet nga punëdhënësi, dhe në asnjë rast nuk i jepet e drejta të bëjë ndryshime në vizatimet e kontratës, për asnjë lloj kompensimi për korrigjimet e gabimeve ose të mangësive. Kontraktori do të furnizojë dhe mirëmbajë me shpenzimet e tij, rrethimin dhe materiale të tjera të tilla dhe të japë asistencë nëpërmjet një stafi të kualifikuar siç mund të kërkohet nga punëdhënësi për kontrollin e modinave dhe piketave.
- Kontraktori do të ruajë të gjitha pikat e akseve, modinat, shenjat e kuotave, të bëra ose të vendosura gjatë punës, të mbulojë koston e rivendosjes së tyre nëse ato dëmtohen dhe të mbulojë të gjitha shpenzimet për ndreqjen e punës së bërë jo mirë për shkak të mosmirëmbajtjes ose mbrojtjes ose spostimit pa autorizim të këtyre pikave të vendosura, modinave dhe piketave.

Përpara çdo aktiviteti ndërtimor, Kontraktori do të ketë linjat e furnizimit me ujë dhe energji elektrike të vendosura në terren, të drejtën e kalimit të qartë dhe të sheshuar, gati për fillimin e punimeve. Çdo punë e bërë jashtë akseve, kuotave dhe kufijve të treguara në vizatime ose të pamiratuara nga Punëdhënësi nuk do të paguhet dhe Kontraktori do të mbulojë me shpenzimet e tij gërmimet shtesë, gjithmonë nën drejtimin e Supervizorit.

Kontraktori duhet të bëjë fotografi me ngjyra sipas udhëzimeve të Supervizorit në vendet e punës për të demonstruar kushtet e sheshit përpara fillimit, progresin gjatë punës së ndërtimit dhe mbas përfundimit të punimeve. Nuk do të bëhen pagesa për fotografimin e kantierit të punimeve, pasi këto shpenzime janë parashikuar të mbulohen nën koston administrative të Kontraktorit.

- Kontraktori duhet të ketë veçanërisht kujdes në:

- nevojën për të mirëmbajtur shërbimet ekzistuese dhe mundësitë e kalimit për banorët dhe tregtarët që janë në zonë gjatë periudhës së ndërtimit.
- prezencën e mundshme të kontraktorëve të tjerë në zonë me të cilët do të koordinohet puna.

E gjithë puna do të bëhet në një mënyrë të tillë që të lejojë hyrjen dhe përballimin e të gjithë pajisjeve të mundshme për ndonjë Kontraktor tjetër dhe punëtorëve të tij, stafin e Punëdhënësit, si

edhe të çdo punonjësi që mund të punësohet në zbatim dhe/ose punimet në zonë ose pranë saj për çdo objekt që ka lidhje me Kontratën ose çdo gjë tjetër.

Në përgatitjen e programit të tij të punës Kontraktori gjatë gjithë kohës do të bëjë llogari të plotë dhe do të koeprojë me programin e punës së Kontraktorëve të tjerë, në mënyrë që të shkaktojë një minimum interference me ta dhe me publikun.

- Kontraktori do të marrë masa paraprake për mbrojtjen e punëtorëve të punësuar dhe të jetës publike, si edhe të pasurive në dhe rreth sheshit të ndërtimit. Masat e sigurimit paraprak të ligjeve të aplikueshme, kodeve të ndërtesave dhe të ndërtimit do të respektohen. Makineritë, pajisjet dhe çdo rrezik do të këqyren ose eliminohen në përputhje me masat paraprake të sigurimit.

Gjatë zbatimit të punimeve Kontraktori, me shpenzimet e veta, duhet të vendosë dhe të mirëmbajë gjatë natës pengesa të tilla dhe drita, të cilat do të parandalojnë në mënyrë efektive aksidentet.

Kontraktori duhet të sigurojë pengesa të përshtatshme, shenja me dritë të kuqe “rrezik” ose “kujdes” dhe vrojtues në të gjitha vendet ku punimet mund të shkaktojnë çrregullime të trafikut normal ose që përbëjnë në ndonjë mënyrë rrezik për publikun.

- Kontraktori, me shpenzimet e veta, duhet të ndërmarrë të gjithë veprimet e mundshme për të siguruar që ambienti lokal i sheshit të ruhet dhe që vijat e ujit, toka dhe ajri (duke përfshirë edhe zhurmat) të jenë të pastra nga ndotja për shkak të punimeve të kryera . Mosplotësimi i kësaj klauzole në bazë të evidentimit nga supervizori, mund të çojë në ndërprerjen e kontratës.

- Transporti i çdo materiali nga Kontraktori do të bëhet me makina të përshtatshme të cilat kur ngarkohen nuk shkaktojnë derdhje dhe e gjithë ngarkesa të jetë e siguruar. Ndonjë makinë që nuk plotëson këtë kërkesë ose ndonjë nga rregullat ose ligjet e qarkullimit do të hiqet nga kantieri. Të gjitha materialet që sillen nga Kontraktori, duhet të stivohen ose të magazinohen në mënyrë të përshtatshme për t’i mbrojtur nga rrëshqitjet, dëmtimet, thyerjet, vjedhjet dhe në dispozicion për t’u kontrolluar nga Supervizori në çdo kohë.

- Kontraktori duhet të bëjë me shpenzimet e tij marrjen me qira ose blerjen e një terreni të mjaftueshëm për ngritjen e magazinave dhe zyrave të tij dhe për krijimin e një zyre për Supervizorin siç është specifikuar, të gjitha këto me shpenzimet e tij.

- Kontraktori duhet të përgatisë vizatimet për të gjitha punimet “siç janë faktikisht zbatuar” në terren. Vizatimet do të bëhen në një standard të ngjashëm me atë të vizatimeve të Kontratës.

Gjate zbatimit të punimeve në kantier, Kontraktori do të ruajë të gjithë informacionin e nevojshëm për përgatitjen e “Vizatimit siç është zbatuar”. Do të shënojë në mënyrë të qarte vizatimet dhe të gjitha dokumentet e tjera, të cilat mbulojnë punën e vazhdueshme të përfunduar, material i cili do të jetë i disponueshëm në çdo kohe gjatë zbatimit për Supervizorin. Këto vizatime do të përditësohen në mënyrë të vazhdueshme dhe do t’i dorëzohen Supervizorit çdo muaj për aprovim. Pasi punimet të kenë përfunduar, së bashku me kopjen përfundimtare materiali mujor do të dorëzohet në kopje letër.

Vizatimet e riprodhuara do të përfshijnë pozicionin dhe shtrirjen e të gjithë konstruksioneve mbajtëse të lëna gjatë gërmimeve dhe vendosjen ekzakte të të gjitha shërbimeve që janë ndeshur gjatë ndërtimit. Kontraktori, gjithashtu duhet të përgatisë seksionet e profilit gjatësor të rishikuar, pajisur me shënimet që tregojnë shtresat e tokës që hasen gjatë të gjitha punimeve të gërmimit.

Si përfundim, kopjet e riprodhuara të Vizatimeve “siç është zbatuar” do t’i dorëzohen Supervizorit për aprovim. Vizatimet “siç është zbatuar”, të aprovuara, do të bëhen pronë e Punëdhënësit. Nuk do të bëhen pagesa për bërjen e Vizatimeve “siç është zbatuar” dhe Manualeve, pasi kosto e tyre është parashikuar të mbulohet nga shpenzimet administrative të Kontraktorit.

Vizatimet duhet të printohen në format A0, A1, A2, A3 dhe t’i dorëzohen Investitorit në 3 kopje.

- Kontraktori në përfundim të punës, sa herë që është e aplikueshme, me shpenzimet e tij, duhet të pastrojë dhe të heqë nga sheshi të gjitha impiantet ndërtimore, materialet që kanë tepruar, mbeturinat, skeleritë dhe ndërtimet e përkohshme të çdo lloji dhe të lërë sheshin e tërë dhe veprat të pastra dhe në kondita të pranueshme. Pagesa përfundimtare e Kontratës do të mbahet deri sa kjo të realizohet dhe pasi të jepet miratimi nga Supervizori.

1.1.1 Njësitë matëse

Në përgjithësi njësitë matëse kur lidhen me Kontratat janë njësi metrike në mm, cm, m, m², m³, Km, N (Njuton), Mg (1000 kg) dhe gradë celsius. Pikat dhjetore janë të shkruara si “. “.

1.1.2 Grafiku i punimeve

Kontraktuesi duhet t’i japë supervizorit një program të plotë duke i treguar rendin, procedurën dhe metodën sipas së cilave, ai propozon të punohet në ndërtim deri në mbarim të punës.

Informacioni që mban supervizori duhet të përfshijë: vizatime që tregojnë rregullimin gjeneral të ambienteve të godinës dhe të ndonjë ndërtimi apo strukture tjetër të përkohshme, të cilat ai i propozon për përdorim; detaje të vendosjes së konstruksioneve dhe punëve të përkohshme; plane të tjera që ai propozon t’i adaptojë për ndërtim dhe përfundimin e të gjitha punëve, si dhe në vijim, detaje të fuqisë punëtore të kualifikuar dhe jo të kualifikuar si dhe supervizionin e punimeve.

Mënyra dhe rregulli që janë propozuar për të ekzekutuar këto punime, mbetet gjithsesi aspekt për t’u rregulluar dhe aprovuar nga supervizori, dhe çmimi i kontratës duhet të jetë i tillë që të përfshijë çdo rregullim të nevojshëm, të kërkuar nga supervizori gjatë zbatimit të punimeve.

1.1.3 Punime të gabuara

Çdo punë, që nuk është në përputhje me këto specifikime, duhet refuzuar dhe kontraktuesi duhet të riparojë çdo defekt me shpenzimet e veta, sipas projektit.

1.1.4 Tabelat njoftuese

Asnjë tabelë njoftuese nuk duhet vendosur, përveç:

Kontraktori do të ndërtojë dy tabela, që përmbajnë informacion të dhënë nga Supervizori dhe vendosen në vendet e caktuara nga ai. Fjalët duhen shkruar në mënyrë të tillë, që të jenë të lexueshme nga një distancë prej 50 m. Gjuha e shkruar duhet të jetë në anglisht dhe shqip.

1.2 DORËZIMET TE SUPERVIZORI

1.2.1 Autorizimet me shkrim

“Rregullat me shkrim” do t’i referohen çdo dokumenti dhe letre të nënshkruar nga Supervizori të dërguara kontraktuesit që përmbajnë instruksione, udhëzime ose orientime për kontraktorin në mënyrë që ai të realizojë ekzekutimin e kësaj kontrate.

Fjalët e aprovuara, të drejtuara, të autorizuar, të kërkuara, të lejuara, të urdhëruara, të instruktuar, të emëruara, të konsideruara të nevojshme, urdhëresa ose jo (duke përfshirë emra, folje, mbiemra, dhe ndajfolje) të një rëndësie, do të kuptohet që aprovimet e shkruara, drejtimet, autorizimet, kërkesat, lejet, rregullat instruksionet, emërimet, urdhëresat e Supervizorit do të përdoren deri në daljen e një plani tjetër pune.

1.2.2 Dorëzimet tek supervizori

Kontraktori duhet t'i dorëzojë Supervizorit për çdo punim shtesë, një vizatim të detajuar dhe puna duhet të fillojë vetëm pas aprovimit nga Supervizori.

Kontraktori duhet të nënshkruajë propozime, detaje, skica, llogaritje, informacione, materiale, çertifikata testi, kurdo që të kërkohen nga Supervizori. Supervizori do të pranojë çdo dorëzim dhe nëse janë të përshtatshme do t'i përgjigjet kontraktorit në përputhje me çdo klauzolë përkatëse të kushteve të kontratës. Çdo pranim duhet bërë me data në marrëveshje me Supervizorin dhe duke iu referuar programit të aprovuar dhe kohës së nevojshme që i duhet Supervizorit për të bërë këto pranime.

1.2.3 Mostrat

Kontraktori duhet të sigurojë mostra, të etiketuara sipas të gjitha përshtatjeve, aksesorëve dhe tema të tjera që mund të kërkohen me të drejtë nga Supervizori për inspektim.

Mostrat duhen dorëzuar në zyrën e Supervizorit.

1.2.4 Vizatimet e punimeve të zbatuara dhe libreza e masave

Kontraktori do t'i përgatisë dhe dorëzojë Supervizorit tre grupe të dokumentacioneve të punimeve sipas projektit. Ky material duhet të përmbajë një komplet të vizatimeve të projektit të zbatuar, vizatimet shtesë të bëra gjatë zbatimit të punimeve të aprovuara nga Supervizori, si dhe librezat e masave për çdo volum pune.

1.3 SIGURIA

1.3.1 Siguria në punë

Kontraktori duhet të sigurohet se vendi dhe pajisjet janë :

- a. Të një tipi dhe standardi të përshtatshëm duke iu referuar vendit dhe llojit të punës që do të kryhet;
- b. Të siguruar nga një teknik kompetent dhe me eksperiencë;
- c. Të ruajtura në kushte të mira pune gjatë përdorimit;

Gjatë punës prishëse të gjithë punëtorët duhet të vishen me veshje të përshtatshme mbrojtëse ose mjete mbrojtëse si: helmata, syze, mbrojtëse, mbrojtëse veshësh, dhe bombola frymëmarrjeje.

2 PUNIME PRISHJE

2.1 Prishje e muraturës së tullës

- Përcaktimin dhe përdorimin e mjeteve të përshtatshme, në varësi të masës që do prishet.
- Prishjen e suvatimit, veshjes së çfarëdo forme, që janë realizuar në murin që prishet, pavarësisht nga trashësia e tyre.
- Skelën e shërbimit ose skelerinë, armaturat e nevojshme për të mbështetur ose mbrojtur strukturat ose ndërtesat përreth.
- Riparimin për demet e shkaktuara ndaj të tretëve për ndërprerjet dhe restaurimin normal të tubacioneve publike dhe private (kanalet e ujërave të zeza, ujin, dritat etj.), duke përfshirë transportin e tere materialeve që rezultojnë nga prishja në një vend të autorizuar publik.
- Zhvendosjen e materialit brenda ambientit të kantierit, si dhe çdo detyrim tjetër për përfundimin e punës në mënyrë perfekte ku kërkohet rikuperimi i tullave bëhet dhe pastrimi, stivimin e tyre për ruajtje kur do të ripërdoren ose të dorëzohen në magazinat e investitorit.

Garancinë për punë të sigurte për punonjësit pjesëmarrës në proces të kalimtareve dhe të komunitetit.

2.2 Prishje murature guri

- Përcaktimin dhe përdorimin e mjeteve të përshtatshme, në varësi të masës që do prishet.
- Prishjen e suvatimit, veshjes së çfarëdo forme, që janë realizuar në murin që prishet, pavarësisht nga trashësia e tyre.
- Skelën e shërbimit ose skelerinë, armaturat e nevojshme për të mbështetur ose mbrojtur strukturat ose ndërtesat përreth.
- Riparimin për demet e shkaktuara ndaj të t'it të tretëve për ndërprerjet dhe restaurimin normal të tubacioneve publike dhe private (kanalet e ujërave të zeza, ujin, dritat etj.), duke përfshirë transportin e tere materialeve që rezultojnë nga prishja në një vend të autorizuar publik.
- Zhvendosjen e materialit brenda ambientit të kantierit, si dhe çdo detyrim tjetër për përfundimin e punës në mënyrë perfekte.
- Ku kërkohet rikuperimi i gurëve, bëhet dhe pastrimi, stivimin e tyre për ruajtje kur do të ripërdoren ose të dorëzohen në magazinat e investitorit.

Garancinë për punë të sigurt për punonjësit pjesëmarrës në proces, për kalimtarët dhe komunitetin.

2.3 Prishje struktura betoni

- Prishje totale ose e pjesshme e strukturave të betonit vertikale ose horizontale, më shumë së 5 cm të trasha, duke përdorur çdo mjet, përfshirë puntelimet, marrjen e masave për aplikimin e të gjithë akteve përkatëse të sigurisë së mbrojtjes së punëtorëve dhe popullsisë, sinjalet e ditës e të natës si dhe personelin për lajmërimin e kalimtareve, punimet për rrethimet e përkohshme, riparimin për demet e mundshme që mund t'u shkaktohen të t'i tretëve dhe restaurimi i tubacioneve publike dhe private, duke përfshirë ngarkimin e materialeve që rezultojn nga prishja dhe transportin për shkarkim.

Garancinë për punë të sigurt për punonjësit pjesëmarrës në proces, për kalimtarët dhe komunitetin.

2.4 Heqje struktura beton/armeje

- Heqje e strukturave beton arme ose e pjesëve të tyre, duke përdorur pajisje mekanike, përfshirë një prishje të pjesshme për të zvogëluar volumin dhe peshën e blloqeve, përfshirë puntelimet, marrjen e masave për aplikimin e të gjithë akteve përkatëse të sigurisë së mbrojtjes së punëtorëve dhe popullsisë, sinjalet e ditës e të natës si dhe personelin për lajmërimin e kalimtareve, punimet për rrethimet e përkohshme, riparimin për demet e mundshme që mund t'u shkaktohen të t'i tretëve dhe restaurimi i tubacioneve publike dhe private, duke përfshirë ngarkimin e materialeve që rezultojn nga prishja dhe transportin për shkarkim.

Garancinë për punë të sigurt për punonjësit pjesëmarrës në proces, për kalimtarët dhe komunitetin.

2.5 Prishje tavani të çfarëdo natyre

- Strukturën mbajtëse, suvanë dhe impiantin elektrik- skelën, çdo detyrim tjetër për përfundimin e punës në mënyrë perfekte, dhe transportin e të gjithë mbetjeve në një vend të autorizuar publik.

Garancinë për punë të sigurt për punonjësit pjesëmarrës në proces, për kalimtarët dhe komunitetin.

2.6 Prishje veshjeje me pllaka majolike/porcelani

- Prishje e veshjeve të mureve të çfarëdo lloji dhe prishje e shtresës së llacit që ndodhet poshtë, pastrim, larje, si dhe çdo detyrim tjetër për përgatitjen e sipërfaqes për veshje, duke përfshirë transportin në një vend të autorizuar publik të mbetjeve.

Garancinë për punë të sigurt për punonjësit pjesëmarrës në proces, për kalimtarët dhe komunitetin.

2.7 Prishje suvatimi

- Goditje e të gjithë sipërfaqes së suvatuar dhe gjetje e pjesëve të mufatura dhe të plasaritura nëpërmjet tingullit, prishjen e këtyre pjesëve deri në daljen e muraturës, në mure dhe tavane, larje e sipërfaqeve të prishura me ujë me presion, duke përfshirë skelat e shërbimit

ose skelerinë, zhvendosjen e materialit që rezulton brenda ambientit të kantierit si dhe çdo detyrim tjetër për t'i dhënë plotësisht fund heqjes së suvasë.

Garancinë për punë të sigurt për punonjësit pjesëmarrës në proces, për kalimtarët dhe komunitetin.

2.8 Heqje arkitrarë

- Heqja e arkitrarëve prej druri ose betoni në gjendje të keqe, duke përfshirë prishjen e muraturës deri në qiellzën e soletës për të gjithë gjerësinë e muraturës dhe gjatësinë 25 cm përtej hapësirës së hapjes (nga të dyja anët), duke përfshirë çdo detyrim tjetër për të dhënë fund heqjes dhe transportin në një vend të autorizuar publik të mbetjeve.

Garancinë për punë të sigurt për punonjësit pjesëmarrës në proces, për kalimtarët dhe komunitetin.

2.9 Prishje dysHEMEJE

- Prishje e dysHEMEJE të çfarëdo lloji, duke përfshirë prishjen e shtresës së llacit që ndodhet poshtë tyre dhe transportin në një vend të autorizuar publik të mbetjeve si dhe zhvendosjen brenda kantierit të materialit që rezulton nga prishja.

Garancinë për punë të sigurt për punonjësit pjesëmarrës në proces, për kalimtarët dhe komunitetin.

2.10 Heqje dyer dhe dritare

- Heqjen e dyerve dhe dritareve të çfarëdo përmase e lloji, pa i dëmtuar ato dhe paturat, nxjerrjen e tyre jashtë ndërtesës dhe çuarja në piken e grumbullimit që do të caktojë investitori.

Garancinë për punë të sigurt për punonjësit pjesëmarrës në proces, për kalimtarët dhe komunitetin.

2.11 Shqepje shtresa dysHEMEJE me pllaka

- Heqjen totale të shtresave me pllaka të të gjitha llojeve dhe përmasave apo të pjesëve të dëmtuar, ashtu siç parashikohet në preventiv.
- Heqje e shtresës së poshtme të llacit, me të cilin janë fiksuar këto pllaka, pavarësisht nga trashësia dhe nxjerrjen e tyre jashtë objektit për në piken e ngarkimit.
- Çdo detyrim tjetër për mbarimin e plote e të sigurte të shqepjes në mënyrë perfekte.

Garancinë për punë të sigurt për punonjësit pjesëmarrës në proces, për kalimtarët dhe komunitetin.

2.12 Shqepe shtrese me llustër çimentoje

- Prishjen e llustrës së çimentos pavarësisht nga trashësia nxjerrjen jashtë ndërtesës e materiali pas prishjes dhe transportimi në piken e caktuar, brenda ambientit të kantierit.
- Çdo detyrim tjetër për mbarimin e plote dhe shqepjes së shtresës së dysHEMESË dhe në mënyrë perfekte.

Garancinë për punë të sigurt për punonjësit pjesëmarrës në proces, për kalimtarët dhe komunitetin.

2.13 Shqepje basamakë shkalle me materiale të ndryshme

- Heqjen e këmbë shkeljeve dhe pjesëve vertikale prej granili të derdhur, me gurë e blloqe guri, me bazamak granili apo mermeri, ndarjen dhe magazinimin e pjesëve që mund të ripërdoren dhe largimi për në piken e grumbullimit të mbeturinave pas prishjes.
- Kontraktori duhet të ketë parasysh se dëmtimi i mureve gjatë heqjes së davanceleve ekzistuese është në ngarkim të tij.

Garancinë për punë të sigurt për punonjësit pjesëmarrës në proces, për kalimtarët dhe komunitetin

2.14 Heqje sistemi hidraulik

- Heqje e gjithë tubacioneve hidraulik ekzistues brenda ose jashtë mureve të godinës, deri në tubacionin kryesor të hyrjes.
- Të gjithë tubat dhe pajisjet e hequra duhet të transportohen në një vend publik. Ripërdorimi nuk lejohet në asnjë rast.
- Kontraktori do të jetë përgjegjës për çdo dëmtim shkaktuar punimeve të ndërtimit për mos heqjen e tubave të vjetër dhe mos eliminimin e duhur të dëmeve.

Garancinë për punë të sigurt për punonjësit pjesëmarrës në proces, për kalimtarët dhe komunitetin.

2.15 Heqje sistemi elektrik

- Heqje e të gjithë kabllave elektrike dhe tubave plastike, kutive, kuadrove, prizave, çelësave elektrike, etj., ekzistuese, brenda ose jashtë mureve të godinës, deri në piken publike të furnizimit me energji elektrike.
- Te gjithë kabllo dhe pajisjet e hequra duhet të transportohen në një vend publik. Ripërdorimi nuk lejohet në asnjë rast.
- Kontraktori do të jetë përgjegjës për çdo dëmtim shkaktuar punimeve të ndërtimit për mos heqjen e kabllave, tubave plastike, kutive, kuadrove, prizave, çelësave elektrike të vjetër etj., dhe mos eliminimin e duhur të dëmeve.

Garancinë për punë të sigurt për punonjësit pjesëmarrës në proces, për kalimtarët dhe komunitetin.

3 PUNIME DHEU

Puna që mbulohet nga ky kapitull i specifikimeve konsiston në furnizimin e gjithë kantierit, punëve, pajisjeve, veglave dhe materialeve që kërkohen për kryerjen e të gjithë punëve në lidhje me gërmimin, hapjen e kanaleve dhe shtresimin e rrugëve, linjave të ujit, linjave të kanalizimit, strukturave të drenazhimit dhe aksesoret, në përputhje të plote me specifikimet e këtij kapitulli dhe vizatimet e zbatueshme, që janë subjektit i termave dhe Kushteve të Kontratës përfshihen:

- Te gjitha gërmimet të çfarëdo lloji dheu që ndeshen do të kryhen në thellësinë dhe gjerësinë e përcaktuar, siç përcaktohet në vizatimet dhe/ose siç përcaktohet me shkrim nga Supervizori. gjatë gërmimit materiali i përshtatshëm për mbushje do të grumbullohet në një vend të përshtatshëm, në një distance të mjaftueshme nga bankinat, për të shmangur mbingarkimin dhe t'i ruajë nga shembja anët e kanalit. Shtresa e sipërme e tokës do të grumbullohet veçmas për një ripërdorim të mëvonshëm nëse është e nevojshme. I gjithë materiali jo i përshtatshëm ose që nuk kërkohet për veshje do të çohet në një vend të aprovuar nga Punëdhënësi. Gërmimi në rrugët do të bëhet në mënyrë të tillë që pasazhi i rrugës të mos bllokohet nga materiali i gërmimit. Nivelimi do të bëhet në mënyrë të tillë, nëse është e nevojshme, për të ruajtur që uji sipërfaqësor të mos vërshojë në kanale ose në pjesë të tjera të gërmuara. Çdo sasi uji e mbledhur do të hiqet me anë të pompave ose me metoda të tjera të aprovuara, me koston e vetë Kontraktorit.
- Kosto e gërmimeve që do të bëhen duke tejkalluar përmasat e përcaktuara nga projekti ose siç janë kërkuar me shkrim nga Supervizori, do të mbulohet me shpenzimet e vetë Kontraktorit. Për më tepër, Kontraktori do të jetë i detyruar, nëse kështu urdhërohet nga

Supervizori, të rimbushë gërmimet ekstra me dhe të ngjeshur dhe gurë të thyer ose beton të varfër, si të paraqitet rasti, sipas instruksioneve të Supervizorit, pa përfutur pagesa ekstra ose kompensime për sa më sipër.

- Është parashikuar, që të gjithë punimet e gërmimit në këtë kontratë do të jene gërmim dheu. Termi “dhe”, siç është përdorur këtu do të përfshijë të gjitha materialet, të cilat sipas mendimit të Punëdhënësit nuk kërkojnë shpërthim, heqje ose copëtim të materialit, për zhvendosjen nga shtrati i tij origjinal.
- Materialet e dobëta ose pjesë të buta, që në mënyrë natyrale ndeshen në fund të ndonjë gërmimi, do të hiqen me dorë dhe do të largohen dhe këto gropa që krijohen do të mbushen me një material të përshtatshëm ose beton, siç do të udhëzohet nga Supervizori. Kjo pune do të matet dhe paguhet me çmimet njësi të aplikueshme. Kërkohen masa dhe garanci për shëndetin dhe jetën për punonjësit që kryejnë këto punime, për kalimtarët dhe për komunitetin.
- Të gjitha sheshet ku do të gërmohet, do të pastrohen nga të gjitha shkurret, bimët, ferrat, rrënjët e mëdha, plehurat dhe materiale të tjera sipërfaqësore. të gjitha këto materiale do të spostohen dhe largohen në mënyrë që të jetë e pëlqyeshme për Punëdhënësin.
- Të gjitha pemët dhe shkurret e përcaktuara nga Punëdhënësi që do të mbeten, do të mbrohen dhe ruhen në mënyrën e aprovuar.
- Te gjitha strukturat ekzistuese të identifikuar për t’u prishur, do të largohen sipas udhëzimeve të Supervizorit. Kjo do të përfshijë dhe spostimin e themeleve të ndërtimeve, që mund të ndeshen. Kontraktori do të marrë të gjitha masat e nevojshme për mbrojtjen e vijave ekzistuese të ujit, rrethimeve dhe shërbimeve, që do të mbeten në sheshin e ndërtimit. Kosto e pastrimit të kantierit është e detyrueshme të paguhet brenda çmimit njësi për punimet e gërmimit .
- Kanalet do të gërmohen në dimensionet dhe nivelin e treguar në vizatime dhe /ose në përputhje me instruksionet me shkrim të Supervizorit. Zëri i treguar në tabelën e Volumeve (Preventiv) lidhur me gërmimet ,siç është largimi i materialit të gërmuar, etj. do të përfshijë çdo lloj kategorie dheu, nëse nuk do të jetë specifikuar ndryshe. në rastin kur përdoren tubat shtesë dhe me gota, gërmimi me dorë i materialit të shtratit është i nevojshëm për çdo bashkim. Gërmimi me krahë është gjithashtu i nevojshëm në afërsi të intersektimeve të infrastrukturave të tjera, për të parandaluar dëmtimin e tyre. Me përjashtim të vendeve të përmendura më sipër , mund të përdoren makineritë.
- Nëse nuk urdhërohet apo lejohet ndryshe nga Supervizori, nuk duhet të hapen më shumë së 30 metra kanal përpara përfundimit të shtrirjes së tubacionit në këtë pjesë kanali. Gjerësia dhe thellësia e kanaleve të tubacioneve do të jetë siç është përcaktuar në vizatimet e kontratës ,ose siç do të udhëzohet nga Supervizori .
- Thellimet për pjesët lidhëse do të gërmohen me dorë, mbasi fundi i kanalit të jetë niveluar. Përveç se kur kërkohet ndryshe, kanalet për tubacionet do të gërmohen nën nivelin e pjesës së poshtme të tubacionit, siç tregohet në vizatime, për të bërë të mundur realizimin e shtratit të tubacioneve me material të granular. Kërkohen masa dhe garanci që shëndetin dhe jetën për punonjësit që kryejnë këto punime, për kalimtarët dhe për komunitetin.
- Gërmimet për strukturat të bëhen në përmasat dhe nivelin që përcaktohet në vizatimet dhe / ose siç mund të instruktohet me shkrim nga Supervizori.

- Kur niveli i bazamentit është arritur, Supervizori do të inspektojë dheun e tabanit dhe do të japë udhëzime për gjermim të mëtejshëm, nëse ai e konsideron të nevojshme. Gjermimi do të bëhet në një mënyrë të tillë, që të sigurojë që vepra do të qëndrojë në një bazament solid dhe shume të pastër.
- Nëse pas përgatitjes së tabanit të themelit apo kanalit i priset një pjesë e këtij bazamenti, kontraktori duhet t'ua përmirësojë këtë me shpenzimet e tij dhe me pëlqimin e Supervizorit. Kërkohen masa dhe garanci që shëndetin dhe jetën për punonjësit që kryejnë këto punime, për kalimtarët dhe për komunitetin.
- Të gjitha gjermimet do të mirëmbahen siç duhet, ndërkohë që ato janë të hapura dhe të ekspozuara, si gjatë ditës ashtu edhe gjatë natës. Pengesa të mjaftueshme, drita paralajmëruese, shenja, si edhe mjete të ngjashme do të sigurohen nga Kontraktori. Kontraktori do të jetë përgjegjës për ndonjë dëmtim personi ose pronësie për shkak të neglizhencës së tij.
- Kontraktori do të ndërtojë të gjitha drenazhimet dhe do të realizojë kullimin me kanale kulluese, me pompim ose me kova, si edhe të gjithë punët e tjera të nevojshme për të mbajtur pjesën e gjermuar të pastër nga ujërat e zeza dhe nga ujërat të jashtme gjatë avancimit të punës dhe derisa puna e përfunduar të jetë e siguar nga dëmtimet.
- Kontraktori duhet të sigurojë të gjitha pajisjet e pompimit për punimet e tharjes së ujit si edhe personelin operativ, energjinë e të tjera dhe të gjitha këto pa kosto shtesë për Punëdhënësin. I gjithë uji i pompuar ose i drenazhuar nga vepra duhet të hiqet në një mënyrë të aprovueshme prej Supervizorit. Duhet të merren masa paraprake të nevojshme kundër përmytjeve.
- Punëdhënësi mund të urdhërojë me shkrim, që ndonjë ose të gjitha përforcimet dhe strukturat mbajtëse të lihen në vend, me qëllim të masave paraprake për mbrojtjen nga dëmtimet të strukturave, të pronësive të tjera ose personave, nëse këto struktura mbajtëse janë shënuar në vizatime ose të vendosura sipas udhëzimeve, ose nga ndonjë arsye tjetër. Nëse lihen në vend, këto struktura mbrojtëse do të priten në lartësinë sipas udhëzimeve të Supervizorit. Strukturat mbajtëse, që mbeten në vend do të shtrëngohen mire dhe do të paguhën sipas vlerave që do të bihet dakord reciprokisht ndërmjet Kontraktorit dhe Punëdhënësit ose sipas çmimit në Oferte n.q.s. është dhënë ose nga një urdhër ndryshimi me shkrim.
- Kontraktori do të ketë kujdes të veçantë për shërbimet ekzistuese, që janë nën sipërfaqe, të cilat mund të ndeshen gjatë zbatimit të punimeve dhe që kërkojnë kujdes të veçantë për mbrojtjen e tyre, si tubat e kanalizimeve, tubat kryesore të ujës-jellës, kabllot elektrike, kabllot e telefonit, si dhe bazamentet e strukturave që janë pranë. Kontraktori do të jetë përgjegjës për dëmtimin e ndonjë prej shërbimeve, si dhe duhet t'i riparojë me shpenzimet e tij, nëse këto shërbime janë ose jo të paraqitura në projekt.
- Nëse autoritetet përkatëse pranojnë të rregullojnë vetë ose nëpërmjet një nënkontraktori të emëruar nga ai vete, demet e shkaktuara në këto shërbime Kontraktori do të rimbursojë të gjithë koston e nevojshme për këtë riparim, dhe nëse ai nuk bën një gjë të tillë, këto kosto mund të zbriten nga çdo pagesë që Punëdhënësi ka për t'i bërë ose do t'i bëjë Kontraktorit në vazhdim të punimeve.
- I gjithë materiali i tepërt i gjermuar nga Kontraktori do të largohet në vendet e aprovuara. Kur është e nevojshme të transportohet material mbi rrugët ose vende të shtruara,

Kontraktori duhet ta sigurojë këtë material nga derdhja në rruge ose vende të shtruara.

- Çmimi i zërave të punës për gërmimet do të përfshijnë, por nuk do të kufizohen, për gërmime në të gjithë gjerësinë dhe thellësinë, me çdo mjet që të jetë i nevojshëm, duke përfshirë gërmime me dore, nën apo mbi nivelin e ujërave nëntokësore, ose nivelin e ujërave sipërfaqësore, përfshirë përzierje dheu të çdo lloji, mbështetëset, përforsimin në të gjitha thellësitë dhe gjerësitë, me çdo lloj mjete që të jetë nevojë, përfshirë edhe gërmimet me dore. Gjithashtu, do të përfshijë largimin e ujërave nëntokësore dhe sipërfaqësore në çdo sasi dhe nga çdo thellësi, me çdo mjet të nevojshëm, do të përfshijë nivelimin, sheshimin, ngjeshjen e formacioneve, provën dhe çdo pune shtesë për mbrojtjen e formacioneve përpara çdo inspektimi, siç specifikohet, largimin dhe grumbullimin e pemëve të hequra, rilevimin topografik të kërkuar, vendosjen e piketave të përhershme dhe të atyre të përkohshme, realizimin e matjeve, sigurimin e instrumenteve për t'u përdorur nga Supervizori, furnizimin dhe transportin e fuqisë punëtore, mbajtjen e vendit të punës pastër dhe në kushte higjieno-sanitare, dhe çdo nevojë aksidentale të nevojshme për realizimin e Punimeve brenda periudhës së Kontratës dhe pëlqimit të Supervizorit. të gjitha llojet e transportit, përfshirë edhe transportin e materialeve për përforsim, mbulim, përgatitjen e shtratit, etj., përfshihen në çmimin njësi të gërmimit.
- Nëse nuk është pohuar ndryshe, të gjitha aktivitetet e tjera të përshkruara me sipër do të konsiderohen të përfshira në çmimin njësi të gërmimit.
- Të gjitha zërat e gërmimeve do të maten në volum. Matja e volumit të gërmimeve do të bazohet në dimensionet e marra nga vizatimet, në të cilat përcaktohen përmasat e gërmimeve.
- Çdo gërmim përtej limiteve të përcaktuara në këto vizatime, nuk do të paguhet, nëse nuk përcaktohet me pare me shkrim nga Supervizori. Megjithatë, nëse gërmimi është më pak se volumi i llogaritur nga vizatimet, do të paguhet volumi faktik i gërmimeve sipas matjeve faktike.

4 PUNIME NDËRTIMI

4.1 PUNIME MURATURE

4.1.1 Muraturë me tulla me vrima 12cm

Muraturë me tulla me vrima 12cm dhe llac bastard m-25, me dozim për m³: tulla nr.177, llac 0,10 m³, çimento (m-400) 14 kg dhe ujë, për çdo trashësi përfshirë çdo mjeshtëri dhe material për dhembet e lidhjeve, qoshet, hapjet në parapetet e dritareve, skelat e shërbimit dhe çdo gjë tjetër të nevojshme për mbarimin e muraturës dhe realizimin e saj në mënyrë perfekte. në katin përdhe, muratura e tullës do të ndërtohet mbi një shtresë bitumi me trashësi minimale 3 mm. Dy shtresa me bitum likuid të nxehte pranohen.

Garancinë për punë të sigurt për punonjësit pjesëmarrës në proces, për kalimtarët dhe komunitetin.

4.1.2 Muraturë me tulla me vrima, 25 cm

Muraturë me tulla me vrima, 25 cm dhe llac bastard m-25, me dozim për m³: tulla nr. 205, llac 0,29 m³, çimento (m-400) 44 kg dhe ujë, për çdo trashësi përfshirë çdo mjeshtëri dhe material për

dhembet e lidhjeve, qoshtet, hapjet në parapetet e dritareve, skelat e shërbimit dhe çdo gjë tjetër të nevojshme për mbarimin e muraturës dhe realizimin e saj në mënyrë perfekte. në katin përdhe, muratura e tullës do të ndërtohet mbi një shtresë bitumi me trashësi minimale 3 mm. Dy shtresa me bitum likuid të nxehte pranohen.

Garancinë për punë të sigurt për punonjësit pjesëmarrës në proces, për kalimtarët dhe komunitetin.

4.1.3 Ndërtim muri me gips $t=10\text{cm}$ me dy shtresa

Përdorimi i karton-gipsit për ndërtimin e mureve kufizohet vetëm në mure ndarëse brenda ndërtesës dhe jo si mure mbajtës.

Ai mund të përdoret:

- Për ndarjen e hapësirës në zyrat specifikuara me ndarje,
- Për ndarjen e hapësirës në tualete,

Përdorimi i karton-gipsit lejohet kryesisht në ambiente të thata, por edhe në ambiente me lagështirë. Në rast të përdorimit në ambiente me lagështirë, pllakat e karton-gipsit duhet të kenë shenjë të veçantë nga prodhuesi, me të cilën lejohet përdorimi i tyre në ambiente të tilla.

Metodat e montimit të mureve prej karton-gipsit duhet të merren nga prodhuesi. Edhe pse montimi i tyre nuk ndryshon shumë nga njëri - tjetri prodhues i sistemeve të karton-gipsit, duhet të zbatohen rregullat e montimit, të cilat i jep dhe për të cilat garanton prodhuesi.

Sistemi i mureve prej karton-gipsit përbëhet nga këto komponentë:

- Pllakë prej karton-gipsit:

Pllakat në përgjithësi kanë këto dimensione: 62.5 cm x 250 cm dhe 125 cm x 250 cm, kurse trashësia është 12,5 mm ose 15 mm. Për të arritur mure më të mirë për hermetizimin e zhurmave ose kundër zjarrit, munden nga secila anë e murit të vendosen nga dy pllaka njëra sipër tjetrës dhe hapësira ndërmjet dy faqeve të mbushet me material termoizolues dhe bllokues zhurmash. Pllakat duhet të jenë të shenjuara për ambiente të thata apo me lagështirë prej prodhuesit.

- Konstruksioni mbajtës

Konstruksionet mbajtëse i ndajmë në dy lloje, sipas materialit që përdoret për këtë qëllim:

- Metalikë (llamarinë) me trashësinë prej 50, 75 ose 100 mm për shinat që vendosen larte dhe poshtë, kurse shinat që vendosen (futen) në shinat e lartpërmendura kanë trashësinë 48.8, 73.8 ose 98.8 mm. Për këtë shiko figurën Nr. 1;
- Druri (ristela) me dimensione, të cilat varen prej materialit termoizolues dhe bllokues zhurmash.

Konstruksioni mbajtës në drejtimin vertikal duhet vendosur secili 62,5 cm. Ky konstruksion së bashku me shinat që vendosen poshtë dhe lart, rrisin shkallën e stabilitetit në murin që ndërtohet.

- Materiali termoizolues, mbrojtës ndaj zjarrit dhe bllokues zhurmash

Ky material kryen të treja funksionet e lartpërmendura. Materiali futet ndërmjet plakave dhe ndërmjet konstruksionit mbajtës. Trashësia e tij duhet të jetë min. 50 mm për të garantuar një kalim zhurmash vetëm 50 db, gjë që është brenda normave të lejuara. Ai duhet të ketë rezistencë kundër zjarrit prej më së pakti 30 minuta. Ky material përbëhet kryesisht nga lesh xhami natyror ose komponentë të tjera, që gjenden në treg dhe që plotësojnë kushtet e mësipërme.

Materiale të tjera për këto mure janë vidat, gozhdat, rripi i mbylljes së fugave, pluhur gipsi për të mbushur fugat, etj

Kombinimi i komponentëve të lartpërmendur lejojnë një variacion në prodhimin e këtyre mureve. Poshtë janë përmendur disa kombinime, që janë të mundshme në rast të përdorimit të konstruksionit mbajtës prej metali:

- Konstruksioni mbajtës njëfish, plakat njëfish.
- Konstruksioni mbajtës njëfish, plakat dyfish
- Konstruksioni mbajtës dyfish me hapësirë ndërmjet, pllakat njëfish ose dyfish

Sistemi i murit prej karton-gipsit mund të përpunohet si çdo mur tjetër. Ai mund të lyhet me çdo lloj boje, në të mund të bëhen instalimet elektrike dhe hidraulike si dhe në atë mund të instalohen të gjitha llojet e pllakave prej qeramike.

4.1.4 Përforcim i muraturës së tullës të gërryera nga procesi i ngrirje-shkrirje

Pastrimin me kujdes të pjesës së degraduar të tullave dhe llacit të dëmtuar, pastrohen mire, fugat midis sa më shume të jetë e mundur.

Muri do të suvatohet në disa etapa me llac granili. Para kryerjes së suvatimit të parë, vendoset një rrjetë teli e plotë e salduar (20x20x4mm) që ankorohet në sipërfaqen e murit me anë të shufrave prej hekuri të përkulura si ganxha, çdo 50 cm, dhe me pas sipërfaqja të laget e tera me ujë. Zgara metalike do të mbulohet me suva me trashësi minimale 5 cm. Zakonisht suvaja do të vendoset mbi mur në disa shtresa me dore ose mistri por nëse është e nevojshme, për derdhjen e llacit të çimentos do të përdoret kallëpi. Përfshihen sipas rastit dhe pozicionit të sipërfaqes që përforcohet, skelat e shërbimit si dhe çdo gjë tjetër të nevojshme për t'i dhënë fund përforcimit dhe për ta realizuar atë në mënyrë perfekte.

Garancinë për punë të sigurt për punonjësit pjesëmarrës në proces, për kalimtarët dhe komunitetin.

4.1.5 Përforcim korniza dritare/ dyer

Për përforcimin e kornizave të dritareve (mbushjen e paturave), veprohet siç përmendet me sipër por përreth shpatullave të dritareve të cilat do të mbulohen plotësisht me rrjetë të përforcuar hekuri.

Garancinë për punë të sigurt për punonjësit pjesëmarrës në proces, për kalimtarët dhe komunitetin.

4.1.6 Hidroizolim dysheme

Hidroizolim i dyshemesë me bitum të lëngshëm

Hidroizolim i dyshemesë me bitum të lëngshëm parashikon një shtresë BITUMI M-3 me 3,8 kg/m², dhe e zbatuar në të nxehte mbi një shtresë emulsioni të bituminuar.

Bitumi do të vendoset deri në lartësinë 20 cm mbi muret e pasuvatuara të dhomave.

Në rastin e punimeve të rikonstruksionit dhe mureve ekzistues, suvaja do të hiqet, dhe bitumi do të vendoset direkt mbi tullat e muraturës. Pas përfundimit të hidroizolimit bëhet suvatimi i pjesës vertikale detyrimisht me llac çimento.

Çdo detyrim tjetër dhe mjeshteri për mbarimin e punës në mënyrë perfekte.

Garancinë për punë të sigurt për punonjësit pjesëmarrës në proces, për kalimtarët dhe komunitetin.

4.1.7 Hidroizolim me emulsion bitumi dhe 2 k katrama

Shtresë hidro-izoluese, mbi sipërfaqe të tharë dhe të niveluar, duke përfshirë pjesën vertikale, trajtuar me një dorë praimer, e përbërë nga dy membrana guaine të formuar nga një shtresë fibre prej leshi xhami e bitumi, me trashësi 3 mm secila, të vendosura në vepër me flakë, të kryqëzuara

mbi sipërfaqe të rrafshët, të pjerrët ose vertikale, deri poshtë mbulesës, përfshirë mbivendosjen e lidhjeve (minimumi prej 12 cm), punët e përkohshme për të gjithë kohëzgjatjen e punës, e përbërë nga strukturë druri ose hekuri dhe sipër saj me një pëlthurë të papërshkrueshme ose të ngjashme për mbrojtjen nga shiu, që do të aplikohet në sipërfaqen mbi të cilën po punohet, si dhe heqjet, spostimet, mbërthimet etj., si dhe çdo detyrim tjetër të nevojshëm për t'i dhënë fund punës në mënyrë perfekte.

4.1.8 Termoizolim

Shtresë termoizoluese 10cm me polistiren XPS e vendosur me panele 60mm x 1250mm. Koeficienti i përçueshmërisë termike 0,038 (Ë/mK). Rezistenca në shtypje 300 (KPa). Pe specifike ne detajet e projektit. Të shtrëngohen këndet dhe nyjet e fushës. Të vendosen shirita në ndërprerjet e çatisë me muret, parapetet, etj. Izolimi i tarracës do të bëhet me panele polistireni (XPS) me dendësi të lartë. Paneli i polistirenit do të shërbejë si shtresë mbështjellëse, i radhitur për përdorimin e gazrave në përputhje me rregulloret e BE dhe ato kombëtare (CO₂), përçueshmëri termike λ 0.033 Ë/mK, fuqi ngjeshëse ≥ 3.7 kg/cm², faktori i rezistencës ndaj difuzionit të avullit të ujit μ 160÷224. Panelet do të kenë profile si kapak të mbivendosur nga të 4 anët për eliminimin e urave termike, volumi i thithjes së ujit $\leq 0.10\%$, klasa e reagimit ndaj zjarrit duhet të jete :Euroclass E teknikisht i përshtatshëm për izolim të tarracave të lehta e të sheshta në përputhje me standardet DIN.

4.1.9 Mbushje me beton të lehtësuar me polisterol për pjerrësi

Formimi i pjerrësive mbi sipërfaqen plane me një shtresë izoluesi termik me trashësi të ndryshme, për të patur një pjerrësi sipas udhëzimeve në projekt, e realizuar me “penobeton” me dozim për m³: çimento 400 kg 280, ngjitës sintetik kg 0.6, sodë kausike kg 0.07, gome kg 0.4, e vënë në vepër në shtresa e blloqe të punuara mirë më parë, dhe të vënë përbri për të formuar një sipërfaqe unike.

4.1.10 Llaçi i çimentos dhe rërës

Mastar prej çimentoje dhe rërë i vendosur për të arritur ngjitjen e shtresave të tarracës. Nënshtrësia e llacit të çimentos, doza 3.00 kuintal deri në 1.00 m³ rërë, 30mm trashësia mesatare (e mirë niveluar) për betonin dhe pllakat qeramike të dyshemesë, të cilat duhet të aplikohen me ngjitës, të përfunduara me fuge ekspansioni perimetrale (pllakat me materiale të forta).

4.1.11 Membrana Avullizoluese

Instaloni barrierën e avullit në kontakt të drejtpërdrejtë me sipërfaqen e çatisë. Barrierë e avullit do të përbëhet nga një membranë e ngopur me asfalt. Vendosni barrierën e avullit në kënde të drejta në drejtim të pjerrësisë. Instaloni membranën brenda temperaturës plus ose minus 15 gradë C. Barrierë e avullit nuk duhet të ketë rrudha ose nyje. Shtypni flluskat e ajrit për të krijuar një ngjitje të plotë midis sipërfaqeve. Në mure, skaje dhe projeksione të tjera vertikale, zgjeroni barrierën e avullit deri në 450 mm për të formuar një shtrat, i cili më vonë do të mbështillet me membranën.

Fletët prej Polietileni

Barrierë avullizoluese do të jetë një fletë polietileni me trashësi prej 0,50mm, dhe me përshkueshmëri avulluese më të madhe se 2-100m, me dobësim në tërheqje 450%. Fletët merren nga grimca të pastra, neutrale ose me ngjyrë të bardhë, dendësia Kg/dm³ 0.95, vendosja në të thatë në bazë të njërës prej procedurave si më poshtë:

-me një kalim prej 20cm dhe kthim prej 10cm në pjesët vertikale,

-me një kalim prej 5cm, të puthitur me një bashkim të vetëm me gjerësi prej 8cm, 10cm kthim në pjesët vertikale.

Lidhjet me të gjitha pjesët që ngelen të dalin me shiritin e fugave, gjithashtu të përdoren në muret vertikale.

Shtresa e ndarjes do të jetë një batanije artificiale e cila peshon 300 g/m².

4.1.12 Batanije gjeotekstil

Shtresa e ndarjes gjeotekstil do të përdoret për të mbrojtur hidroizolimën nga dëmtimet mekanike dhe atmosferike. Ajo do të jetë një batanije artificiale e cila peshon 300 g/m².

4.1.13 Shtresë betoni me granulometri të vogël dhe fibra minerale

Sipas udhëzuesit të kontraktorëve një pjesë e inerteve në shtresën e betonit zëvendësohet me fibra minerale, për ta bërë betonin pak elastik, dhe për të qenë durues ndaj agjentëve atmosferikë.

4.2 PUNIME SHITESASH

4.2.1 Shtresë zhavorri

Shtresë zhavorri parashikon hedhjen e ngjeshjen e zhavorrit mbi terrenin e ngjeshur mirë, me zhavorr lumi pa përbërje argjilore dhe me lartësi sipas udhëzimeve të projektit, si dhe çdo detyrim tjetër për t'i dhënë fund punës.

Garancinë për punë të sigurt për punonjësit pjesëmarrës në proces, për kalimtarët dhe komunitetin.

4.2.2 Shtresë betoni

- Shtresë betoni parashikon hedhjen, ngjeshjen dhe nivelimin e betonit me (marke C7/10) me dozimin përkatës për m³, me trashësi sipas përcaktimeve në projekt, i hedhur në vepër mbi një shtresë zhavorri dhe i formuar nga shtresa të holla të vibruara mire, duke përfshirë çdo detyrim tjetër për mbarimin e punës në mënyrë të rregullt.

Garancinë për punë të sigurt për punonjësit pjesëmarrës në proces, për kalimtarët dhe komunitetin.

- Shtresë betoni parashikon hedhjen, ngjeshjen dhe nivelimin e betonit me (marke C12/15) me dozimin përkatës për m³, me trashësi sipas përcaktimeve në projekt, i hedhur në vepër mbi një shtresë zhavorri dhe i formuar nga shtresa të holla të vibruara mire, duke përfshirë çdo detyrim tjetër për mbarimin e punës në mënyrë të rregullt.

Garancinë për punë të sigurt për punonjësit pjesëmarrës në proces, për kalimtarët dhe komunitetin.

4.2.3 Dyshemeja me pllaka gres porcelan

Dyshemeja me pllaka gres porcelan dhe përmasa e ngjyra të ndryshme parashikon shtresën niveluese me llaç bastard me trashësi minimale 2 cm, me dozim, pllaka 1,02 m², llaç bastard (m-15) 0,02 m³, çimento (m-400) 4 kg.

Prerjen me disk (ose prerës të përshtatshëm pllakash) të pllakave sipas nevojës së mjedisit që shtrohet dhe përgatitjes së plintusave për rastet që është parashikuar që ato të jenë me të njëjtin material si pllakat.

Realizimin e bojakut, në përshtatshmëri të llojit dhe ngjyrës së pllakës së përzgjedhur, aplikimi i

tij në mënyrë perfekte.

Levigimin me mjet mekanik dhe ilustrim për rastet kur pllakat e përzgjedhura e kërkojnë një operacion të tillë, siç mund të jënë shtresat me granit, me pllaka granili dhe me mermer.

Çdo detyrim tjetër për mbarimin e plote të dyshemesë në mënyrë perfekte dhe të sigurte për punonjësit dhe të tjerët.

Garancinë për punë të sigurt për punonjësit pjesëmarrës në proces, për kalimtarët dhe komunitetin.

4.2.4 Dyshemeja me pllaka guri

Dyshemeja me pllaka guri me trashësi 6 cm shtresën niveluese me llac bastard me trashësi minimale 2 cm, me dozim: pllaka 1,02 m², llac bastard (m-15) 0,02 m³, çimento (m-400) 4 kg, Prerjen me disk ose me gdhendje me çekan guri, të pllakave sipas nevojës së mjedisit të jashtëm që shtrohet.

Realizimin e bojakut të çimentos, në përshtatshmëri të llojit dhe ngjyrës së gurit të përzgjedhur, aplikimi i tij në mënyrë perfekte.

Çdo detyrim tjetër për mbarimin e plote të dyshemesë në mënyrë perfekte dhe të sigurte për punonjësit dhe të tjerët.

Garancinë për punë të sigurt për punonjësit pjesëmarrës në proces, për kalimtarët dhe komunitetin.

4.2.5 Dyshemeja me llustër çimento

Dyshemeja me llustër çimento parashikon realizimin e saj me trashësi sipas kërkesave të projektit, mbi një sipërfaqe të realizuar me pare me beton m-100, e zbatuar me llac çimentoje m-1:2, me dozimin përkatës, lëmimin e sipërfaqes me mistri dhe pluhur çimentoje, duke përfshirë çdo detyrim tjetër për mbarimin e plote të dyshemesë në mënyrë perfekte. Për rastet që kërkohet nga projekti lëmimi do të realizohet me makineri "Helikopter".

Garancinë për punë të sigurt për punonjësit pjesëmarrës në proces, për kalimtarët dhe komunitetin.

4.2.6 Shkalle betoni veshur me mermer

Për veshjen e shkalleve të betonit me mermer duhet të parashikohen këto pune:

Në fillim duhet që shkallet e betonit të pastrohen mirë si dhe të rrafshohet vendi. Pastaj duhet që shkalla prej betoni të lyhet me qumësht çimentoje, i cili e lehtëson ngjitjen e pllakave të mermerit. Ngjitja e pllakave të mermerit bëhet ose duke përdorur llaç ose në rast se shkallet e betonit janë të rrafshëta, atëherë mundet që këto të ngjiten edhe me kolle. Ngjitja e pllakave të mermerit nuk ndryshon nga ngjitja e pllakave në mur.

Garancinë për punë të sigurt për punonjësit pjesëmarrës në proces, për kalimtarët dhe komunitetin.

4.3 PUNIME SUVATIMI DHE VESHJE

4.3.1 Suvatimi

Suvatimi në çdo rast kërkon që të kihet parasysh se të gjitha sipërfaqet që do të suvatohen duhet të lagen më parë me ujë. Aty ku është e nevojshme ujit do t'i shtohen materiale të tjerë, në mënyrë që të garantohet realizimi i suvatimit në mënyrë perfekte.

Në çdo rast Kontraktori është përgjegjës i vetëm për realizimin përfundimtar të punimeve të suvatimit. Raportet e mëposhtme për llacin e përdorur për punimet e ndërtimit dhe referuar zërave specifike, janë të vlefshme për 1(një) m³ volum. Këto standarde bazohen në Manualin nr.1 “Analizat Teknike për prodhimin e materialeve të ndërtimit, udhëzime dhe kritere” date Tirane - Dhjetor 1992 (Republika e Shqipërisë - Ministria e Ndërtimit).

Llaç bastard marka 15 me rërë natyrale lumi (me lagështi, shtesë në volum 20% dhe porozitet 40%) e formuar me, çimento, gëlqere, rërë në raporte 1: 0,8: 8.

Gëlqere e shuar lt 110 , çimento 300 kg 150 , rërë m³ 1,29.

Llaç bastard marka 25 me rërë natyrale lumi (me lagështi, shtesë në volum 20% dhe porozitet 40%) e formuar me, çimento, gëlqere, rërë në raporte 1: 0,5: 5,5.

Gëlqere e shuar lt 92 , çimento 300 kg 212 , rërë m³ 1,22.

Llaç bastard marka 15 me rërë të lare (porozitet 35%) e formuar me, çimento, gëlqere, rërë në raporte 1: 0,8: 8.

Gëlqere e shuar lt 105, çimento 300 kg 144 , rërë m³ 1,03.

Llac bastard marka 25 me rërë të lare (porozitet 35 %) e formuar me, çimento, gëlqere, rërë në raporte 1: 0,5: 5,5.

Gëlqere e shuar lt 87, çimento 300 kg 206, rërë m³ 1,01.

Llac bastard marka 1:2 me rërë të lare (porozitet 35%) e formuar me çimento, rërë në raporte 1:2. Çimento 400 kg 527, rërë m³ 0,89.

4.3.2 Suvatim i brendshëm në rikonstrukcion

- Sistemim i sipërfaqeve për suvatime aty ku është e nevojshme, për nivelimet e parregullsive me anë të mbushjes me llac bastard me shumë shtresa dhe copa tullash me bira n.q.s. është e nevojshme, edhe për zonat e vogla si dhe çdo detyrim tjetër për t'i dhënë plotësisht fund stukimit.
- Sprucim i mureve dhe tavaneve për murature të pastruar, me llac çimentoje të lëngët për përmirësimin e ngjitjes së suvasë dhe rforcimin e sipërfaqeve të muraturës, duke përfshirë skelat e shërbimit dhe çdo detyrim tjetër për t'i dhënë plotësisht fund sprucimit.
- Suvatim i realizuar nga një shtresë me trashësi 2 cm llaci bastard m-25 me dozim për m2: rërë e lare 0,005 m³, llac bastard m-1:2 0.03 m³, çimento (m-400) 6.6 kg, ujë, i aplikuar, me paravendosje të drejtuesve në mure e tavane, dhe e lëmuar me mistri e berdaf, duke përfshirë skelat e shërbimit si dhe çdo detyrim tjetër për t'i dhënë plotësisht fund suvatimit në mënyrë perfekte.

Garancinë për punë të sigurt për punonjësit pjesëmarrës në proces, për kalimtarët dhe komunitetin.

4.3.3 Suvatim i jashtëm në rikonstrukcion

- Stukim dhe sistemim i sipërfaqeve për suvatime aty ku është e nevojshme, për nivelimet e parregullsive, me anë të mbushjes me llac bastard më shumë shtresa dhe copa tullash me bira n.q.s. është e nevojshme, edhe për zonat e vogla si dhe çdo detyrim tjetër për t'i dhënë plotësisht fund stukimit.
- Sprucim i mureve dhe tavaneve për murature të pastruar, me llac çimentoje të lëngët për përmirësimin e ngjitjes së suvasë dhe rforcimin e sipërfaqeve të muraturës, duke përfshirë

skelat e shërbimit dhe çdo detyrim tjetër për t'i dhënë plotësisht fund sprucimit.

- Suvatim i realizuar nga një shtresë me trashësi 2 cm llaci bastard m-25 me dozim për m2: rërë e lare 0,005 m³, llac bastard m-1:2 0.03 m³, çimento (m-400) 6.6 kg, ujë, e aplikuar me paravendosje të drejtuesve në mure e tavane, dhe e lëmuar me mistri e berdaf, duke përfshirë skelat e shërbimit si dhe çdo detyrim tjetër për t'i dhënë plotësisht fund suvatimit në mënyrë perfekte.

Garancinë për punë të sigurt për punonjësit pjesëmarrës në proces, për kalimtarët dhe komunitetin.

4.3.4 Suvatim i brendshëm në mure të rinj

- Sprucim i mureve dhe tavaneve, me llac çimentoje të lëngët për përmirësimin e ngjitjes së suvasë dhe rforcimin e sipërfaqeve të muraturës, duke përfshirë skelat e shërbimit dhe çdo detyrim tjetër për t'i dhënë plotësisht fund sprucimit.
- Suvatim i realizuar nga një shtresë me trashësi 2 cm llaci bastard m-25 me dozim për m2: rërë e lare 0,005 m³, llac bastard (m-1:2) 0.03 m³, çimento (m-400) 6.6 kg, ujë, i aplikuar në bazë të udhëzimeve të përgatitura në mure e tavane, dhe e lëmuar me mistri e berdaf, duke përfshirë skelat e shërbimit si dhe çdo detyrim tjetër për t'i dhënë plotësisht fund suvatimit në mënyrë perfekte.

Garancinë për punë të sigurt për punonjësit pjesëmarrës në proces, për kalimtarët dhe komunitetin.

4.3.5 Patinim muri i brendshëm

Patinim muri, me gëlqere të cilësisë së lartë, mbi sipërfaqe të suvuara me pare dhe të niveluara, me dozim: gëlqere 3 kg për m². Lartësia e patinimeve për korridorët dhe klasat duhet të vendoset nga Administratori i Kontratës, përfshirë dhe çdo punë tjetër dhe kërkesë për ta konsideruar patinimin të përfunduar në një mënyrë perfekte dhe të gatshme për lyerje me bojë vaji.

Garancinë për punë të sigurt për punonjësit pjesëmarrës në proces, për kalimtarët dhe komunitetin.

4.3.6 Sistemim i sipërfaqeve ekzistuese të suvuara

Kjo ka të bëjë me goditjen e të gjithë sipërfaqes së suvuara të mureve dhe tavaneve dhe gjetjen e pjesëve të mufatura dhe të plasaritura nëpërmjet tingullit, prishjen e këtyre pjesëve deri në daljen e muraturës, në mure dhe tavane, larje e sipërfaqeve të prishura me ujë me presion, duke përfshirë skelat e shërbimit ose skelerinë, spostimin e materialit që rezulton brenda ambientit të kantierit si dhe çdo detyrim tjetër për t'i dhënë fund plotësisht heqjes së suvasë.

Garancinë për punë të sigurt për punonjësit pjesëmarrës në proces, për kalimtarët dhe komunitetin.

4.3.7 Veshje me pllaka majolike

Veshje me pllaka majolike parashikon, veshjen për një lartësi 2 m të mureve, me pllaka majolike të bardha 25x25 cm të cilësisë së pare, furnizuar dhe vendosur në vepër mbi sipërfaqen e përgatitur me pare, e ngjitur me llac me dozim në m2: rërë e lare 0,005 m³, çimento (m-400) 4 kg, stukim me çimento të bardhe, pastrim i plote, skelat e shërbimit si dhe çdo detyrim tjetër për mbarimin e veshjes në mënyrë perfekte.

Pllakat në qoshe, nëse është e nevojshme, do të priten me prerës të përshtatshëm pllakash, do të shpohen me shpues dhe nuk do të ndërpriten aty ku ka pajisje sanitare.

Garancinë për punë të sigurt për punonjësit pjesëmarrës në proces, për kalimtarët dhe komunitetin.

4.3.8 Vendosje plintusi

Vendosja e plintusave parashikon të realizohen me materialin e pllakës së shtrimit ose të prodhimit industrial si të jetë përcaktuar në preventiv, vendosen në vepër mbi sipërfaqen e përgatitur me pare, e ngjitur me llac me dozim në m²: rërë e lare 0,005 m³, çimento (m-400) 4 kg, stukim me çimento të bardhe, pastrim i plote, skelat e shërbimit si dhe çdo detyrim tjetër për mbarimin e veshjes në mënyrë perfekte.

Plintuset në qoshe, nëse është e nevojshme, do të priten me prerës të përshtatshëm pllakash, është kusht që plintuset të mos dalin më shumë së 5 mm nga sipërfaqja e murit ku ato mbështeten.

Çdo detyrim tjetër dhe mjeshteri për mbarimin e punës në mënyrë perfekte.

Garancinë për punë të sigurt për punonjësit pjesëmarrës në proces, për kalimtarët dhe komunitetin.

4.4 DYER DHE DRITARE

4.4.1 Dritare plastike PVC me xham me dy ose tre shtresa

- Furnizim dhe vendosje e dritareve siç përshkruhet në V.T., përmasat e së cilës duhet të përcaktohen nga Kontraktori, bërë me profile plastike me trashësi minimale 6.5 cm, me ngjyrë sipas P.P.
- Një kontrotelajo e plotë prej tubi plastik, do të fiksohet në mur me fasheta hekuri me llac çimento (jo me tapa me filete). Skeleti i fiksuar i dritares do të vidhoset me telajon pas përfundimit të punimeve të suvatimit dhe bojatisjes. Kanata të hapshme me xhama do të vendosen me mentesha në skeletin e dritares dhe do të pajisen me brava mbyllëse në tre drejtime dhe doreza.
- Xhamat të cilët mund të jenë dopio ose me tre shtresa (secila shtresë me trashësi min. 4 mm kur janë transparentë, 6 mm kur janë të përforcuar me rrjetë teli) do të fiksohen në skeletin e dritares me anë të listelave përkatëse në profilet e dritares dhe të shoqëruara me gomina.

Duke përfshirë punimet e rifiniturës në muraturë, si dhe çdo pajisje tjetër për mbarimin e punës në mënyrë perfekte.

Çdo parti dritarësh me sasi mbi 100 m² do të shoqërohet me :

- Fletën e Garancisë së prodhimit, me të dhënat e prodhimit të dritareve, aksesoreve dhe rrjetave të telit, mostrave e të prodhimit, llogaritjet strukturore për përkuljen dhe raporte për provën e depërtimit të ajrit, të ujit dhe të dhënat për montimin dhe mirëmbajtjen.
- Garancinë për cilësisë e plastikës, nga uzinat prodhuese, shoqëruar me skicat do të tregojnë prerjet vertikale të dritareve, përmasat e plota të seksioneve, trashësinë dhe dendësinë e

materialit, pajisjet mbërthyes, metodën e propozuar për vendosjen e aksesoreve, përmasën dhe hapjen e dorezave, detajet e konstruksionit, mënyrën e vendosjes së xhamave, detajet e funksionimit të pasjeve, detajet e kanatave, metodat dhe materialet për fashaturat, metoda e vendosjes së rrjetave të telit, metoda dhe materiali për vendosjen e pjesëve të brendshme, kapakëve, parvazeve, trarëve, dorezave, detajet e montimit si dhe pjesë të tjera të lidhura me to.

- Dritaret e gatshme duhet të vijnë në sheshin e ndërtimit në gjendje të padëmtuar. të garantohet ngarkim-shkarkimit dhe ngjitje-zbritjes gjatë transportit për në sheshin e ndërtimit. Magazinimi duhet të garantojë mos dëmtimin gjatë ngarkim -shkarkimit dhe vendosjes në sheshin e pritjes, të jene të garantuara nga agresioni atmosferik, të përjashtohet shtrembërimi dhe përkulja. Dritaret e dëmtuara duhet të riparohen dhe bëhen si të reja ose në rast të kundërt ato nuk duhet të përdoren por duhet të porositen dritare të reja. të garantohen nga dëmtimi sipërfaqja e luçiduar gjatë transportit magazinimit dhe montimit.
- Montimi i xhamave do të bëhet me dy ose tre shtresa xhami me trashësi jo me të vogla se 4 mm me hapësire dehidratuese midis tyre dhe të ngjitura hermetikisht. Hapësira midis xhamave do të jetë 6 mm. Gjatë montimit të xhamave lejohet një minimum 3 mm hapësire midis xhamit dhe pjesëve metalike, e cila do të shërbejë për elementet ngjitës dhe për zbërthim. Fiksuesit e xhamave të vendosen dhe zhvendosen lehtësisht. Nuk lejohen fashatura kauçuku sintetik dhe polivinil kloruri.

Dritaret, nëse parashikohet në projekt, duhet të jenë të pajisura edhe me rrjetë kundër insekteve. Kampione të artikujve të propozuar do t'i paraqiten Supervizorit të Kantierit për aprovim paraprak.

4.4.2 Dritare d/alumini plastike me xham me dy ose tre shtresa

Furnizimi dhe vendosja e dritareve, siç përshkruhet në specifikimet teknike me dimensione të dhëna nga kontraktori, përbëhen nga material alumini me urë termike, profilet e të cilit janë sipas standarteve Europiane EN 573-3 dhe janë profile të lyera përpara se të vendosen në objekt. Ngjyra e dritares do të jetë sipas rekomandimeve të projektuesit.

Korniza fikse e dritares do të ketë një dimension 61-90mm. Ato janë të siguruar me elemente që shërbejnë për vendosjen dhe ankorimin në strukturat e murit, si dhe me pjesët e dala që shërbejnë për rrëshqitjen e skeletit të dritares. Forma e profilit është tubolare me qëllim që të mbledhë gjithë aksesoret e saj. Profili i kanates të dritares do të jetë me dimensione të tilla 25 mm që do të mbulohet nga profili kryesor që do të fiksohet në mur.

Profilet e kornizave të lëvizshme kanë një dimension: gjërësia 32 mm dhe lartësia 75 mm të sheshta ose me zgjedhje ornamentale.

Të dyja korniza fikse ose të lëvizshme janë projektuar dhe janë bërë me dy profile alumini të cilat janë bashkuar me njëra tjetrën dhe kanë një fugë ajri që shërben si thyerje termike, ato janë të izoluara nga një material plastik 15 mm.

Profili është projektuar me një pjesë boshllëku qëndror për futjen e një mbështetëse lidhëse këndore (me hapësirë 18 mm të lartë nga xhami i dritares) dhe trolleys për rrëshqitjen e tyre.

Ngjitja është siguar nga furça me një fletë qëndrore të ashpër. Karakteristikat e ngjitësit kundër agjentëve atmosferike duhet të jenë të provuar dhe të certifikuar nga testimi që prodhuesit të këne kryer në kornizat e dritareve ose nga prodhuesit e profileve.

Profilet e aluminit do të jenë të lyera sipas procesit të pjekjes lacquering. Temperatura e pjekjes nuk duhet të kalojë 180 gradë, dhe koha e pjekjes do të jetë më pak se 15 minuta. Trashësia e lacquering duhet të jetë së paku 45 mm. Pudrosja e përdorur do të bëhet me resins acrylic te cilesisë së lartë ose me polyesters linear.

Spesori i duraluminit duhet të jetë minimumi 1,5 mm.

Panelet e xhamit Ug<1.2 E/m2K (struktura e panelit nga brenda jashtë : xham transparent i temperuar termik 4 mm + dhoma ajri 90%argon + xham triplex 4+1+4). Ato do të jenë të fiksuara në skeletin metalik me anë të listelave të aluminit në profilet metalike të dritares dhe të shoqëruara me gomina. Të gjitha punët e lidhura me muraturen dhe të gjitha kërkesat e tjera për kompletimin e punës duhet të bëhen me kujdes.

Një model i materialeve të propozuara do të shqyrtohet nga supervizori dhe projektuesi për një aprovim paraprak.

4.4.3 Dyer të jashtme metalike

- Furnizim dhe vendosje e dyerve të jashtme metalike, përmasat e së cilës duhet të përcaktohen nga ndërmarrja në kantier, të përbëra nga: një kontrotelajo e fiksuar në profile metalike të pajisur me fasheta hekuri dhe një dërë një ose dykanatëshe me skelet kryesor me profile standarde metalike dhe panele llmarine me forma dhe dimensione sipas vizatimeve në projekt. Për portën përfshihet brava e sigurisë në tre drejtime mbylljeje dhe çelësa në tre kopje, piastrat dhe gojëzat përkatëse, doreza tunxhi dhe të gjithë pjesët e tjera speciale për mbylljen e portës si dhe aksesore të tjerë, skelat e shërbimit, punimet e muraturës si dhe çdo gjë tjetër për ta konsideruar portën të përfunduar dhe funksionuese në mënyrë perfekte.

Kampione të artikujve të propozuar do t'i paraqiten Supervizorit të Kantierit për aprovim paraprak.

Garancinë për punë të sigurt për punonjësit pjesëmarrës në proces, për kalimtarët dhe komunitetin.

4.4.4 Dyert e jashtme metalike të blinduara

Dyert e jashtme metalike të blinduara do të instalohen në përputhje me kërkesat e standardit shtetëror për montimin e tyre si me poshtë:

- Një kase metalike fiksohet në mur me anë të ganxhave të çelikut ose me anë të betonimit në mur përpara suvatimit. Kasa metalike duhet të lyhet me bojë metalike kundra korrozionit para se të montohet në objekt. Madhësia e saj është në varësi të trashësisë së murit ku do të vendoset. Trashësia e fletëve të çelikut të kasës duhet të jetë minimalisht 1,5 mm. Gjerësia e pjesëve anësore të kasës duhet të jetë minimalisht 10 cm kurse gjerësia e pjesës qëndrore është në varësi të gjerësisë së murit dhe llojit të derës. Fletët e çelikut të kasës duhet të kthehen ose të saldohen sipas Kushteve Teknike të Zbatimit
- Kanati i derës së blinduar fiksohet tek kasa pas suvatimit dhe lysterjes. Kanati do të sigurohet me mentesha dhe ankerat e çelësit gjatë instalimit të pjesëve hapëse të derës. Në këtë kanat do të vendosen elementet e sigurisë si dhe të gjithë aksesoret e nevojshëm të saj.

- Kanati i derës ka në brendësi (ndërmjet fletëve të llamarinës) shufrat metalike të sigurisë me diametër minimal prej 16 mm të cilat vendosen në distance midis tyre minimalisht 30 cm. Ato duhet të saldohen në kornizën metalike kanatit të derës së blinduar.
- Ndërmjet shufrave vendosen materiale mbrojtëset termoizoluese polisteroli me trashësi minimale $t = 3$ cm. Vendosja e termoizoluesit duhet të bëhet pas saldimit të shufrave metalike dhe përfundimit të punimeve të prodhimit të kornizës metalike të derës.
- Dera metalike mund të jetë veshur me llamarine me trashësi jo me të vogël se 2 mm si dhe mund të vendosen mbi të edhe mbulesa të drunjta me trashësi 2-3 mm (një nga çdo ane), që vendosen mbi secilën prej faqeve prej llamarine çeliku, e cila është salduar tek shufrat e sigurisë me përmasa të madhësisë së derës.
- Bravat e sigurisë së lartë së bashku me çelësat sekret montohen në kornizën e derës me anë të vidave prej çeliku
- Dyert e blinduara duhet të jenë të kompletuara me mentesha (te paktën 3 për çdo pjesë hapëse) në tre pika ankorimi.
- Kasa e derës duhet të lyhet me bojë të emaluar transparente, përpara fiksimit të derës.
- Kur është veshur me fletë druri mbyllja bëhet me shirita solide druri të cilat vendosen përreth perimetrit të derës, pune e cila duhet të bëhet me cilësi të lartë sipas të gjitha kërkesave.

Të gjitha punët e lidhura me instalimin dhe vendosjen e dyerve në objekt duhet të bëhen sipas kërkesave teknike.

4.4.5 Dyer të brendshme ndërtuar me tamburato të rimesuara

- Furnizim e dyerve të paketuara me pjesë nga fabrikat e prodhimit të porositura me përmasat sipas përcaktimeve në projekt. Montimin e tyre në objekt nga ekip profesionistësh të pajisur me makineritë përkatëse që i përshtaten prodhimit standard me vendin vetëm lidhur me lartësinë.
- Një kontrolajlo në dru pishe të stazhonuar (me trashësi 3 cm) e imprenjuar, me përmasa sipas gjerësisë së murit (që rritet si pasojë e veshjeve të ndryshme të murit), që do të fiksohet në mure me fasheta të përshtatshme hekuri (çdo 1 m) dhe me llac çimento.
- Një telajo druri, që do të vidhohet në kontrolajlo pas punimeve të suvatimit dhe bojatisjes. Sipas vizatimit të derës në V.T., telajoja do të pajiset me mentesha dhe bllokuese të përshtatshme sipas tipit të derës, etj.
- Kanat dere me dy fletë melaninë ndërmjet të cilëve me shirita druri të plote të pajisur me brava sigurie. Dy panelet e melaninës do të kenë trashësi min. 8 mm, dhe të gjitha bordurat e derës do të mbrohen me shirit druri të plote dhe trashësia e përgjithshme e derës do të jetë min. 4,5 cm.
- Brava e sigurisë dhe çelës tip Yale në tre kopje, doreza tunxhi, dhe piastra e gojësza përkatëse, duke përfshirë punimet e rifiniturës në murature si dhe çdo pajisje tjetër për mbarimin e punës në mënyrë perfekte.

Kampione të artikujve të propozuar do t'i paraqiten Supervizorit të Kantierit për aprovim paraprak. Garancinë për punë të sigurt për punonjësit pjesëmarrës në proces, për kalimtarët dhe komunitetin.

4.4.6 Dyer alumini të brendshme për ËC

Furnizim dhe vendosje në vepër dyer të brendshme, përmasat e përcaktuara në projekt, të përbëra nga:

- Një kontrotelajo me tuba metalik xingato, që do të fiksohet mire në mure me fasheta të përshtatshme hekuri (çdo 1 m) dhe me llac çimento.
- Një telajo alumini, që do të vidhohet në kontrotelajo pas punimeve të suvatimit dhe bojatisjes. Sipas vizatimit të derës në V.T., telajoja do të pajiset me mentesha dhe bllokuese për instalimin e kanateve të derës.
- Kanat dere me profile standarde alumini dhe nga brenda me panel druri të bilaminuar min. 10 mm të trashë.
- Brava e zakonshme, doreza tunxhi ose plastike, dhe piastrat e gojëzat përkatëse.
- Buke përfshirë punimet e rifiniturës në murature si dhe çdo pajisje tjetër për mbarimin e punës në mënyrë perfekte.

Kampionet të artikujve të propozuar do t'i paraqiten Supervizorit të Kantierit për aprovim paraprak. Garancinë për punë të sigurt për punonjësit pjesëmarrës në proces, për kalimtarët dhe komunitetin.

4.5 PUNIME BOJATISJE

4.5.1 Bojatisje me bojë hidroplastike për punimet e rikonstruksionit

- Gërryerje, pastrim dhe heqja e bojatisjeve të vjetra me gëlqere të bardhe, bojë etj., duke përfshirë skelat shërbimit ose skelerinë.
- Stukimin dhe lëmimin e mureve me stuko sintetik, aty ku është e nevojshme, për të pasur të gatshme dhe në mënyrë perfekte sipërfaqet për lyerje.
- Mbrojtje paraprake me letër e sipërfaqeve që nuk do të lyhen (profilet e dyerve dhe dritareve, plintusa, dysheme, etj.).
- Një dorë të vetme praimer të përshtatshëm, të aplikuar me fuqë mbi mure dhe tavane.
- Bojatisje me disa duar të mureve dhe tavaneve me bojë hidromat, deri në mbarimin e punës në mënyrë perfekte.
- Çdo punim dhe mjeshtëri të nevojshëm për mbarimin e plote të punës në mënyrë perfekte.
- Kampionet duhet t'i paraqiten më parë Supervizorit të Kantierit.

Garancinë për punë të sigurt për punonjësit pjesëmarrës në proces, për kalimtarët dhe komunitetin.

4.5.2 Bojatisje me bojë hidroplastike për punimet e reja

- Gërryerje e sipërfaqeve ekzistuese të suvatuara për bojatisje.
- Stukimin dhe lëmimin e suvasë me stuko sintetik, aty ku është e nevojshme, për të pasur të gatshme dhe në mënyrë perfekte sipërfaqet për lyerje.
- Përpunimi me letër e sipërfaqeve që nuk do të lyhen (profilet e dyerve dhe dritareve, plintusa, dysheme, etj.).
- Një dore të vetme praimer të përshtatshëm, të aplikuar me furçë mbi mure dhe tavane.
- Bojatisje me tre duar të mureve dhe tavaneve me hidromat, të bardhe ose me ngjyre, deri në mbarimin e punës në mënyrë perfekte.
- Çdo punim dhe mjeshtëri të nevojshëm për mbarimin e plote të punës në mënyrë perfekte.
- Kampionet duhet t'i paraqiten me përpara Supervizorit të Kantierit.

Garancinë për punë të sigurt për punonjësit pjesëmarrës në proces, për kalimtarët dhe komunitetin.

4.5.3 Lyerje me vernik mbi sipërfaqe e drurit

- Gërryerje, kruajtje dhe pastrim me letër zumpara e bojatisjeve të vjetra, aty ku është e nevojshme, duke përfshirë skelat e shërbimit ose skelerinë.
- Kur kërkohet lyerje me bojë transparente, heqja e bojatisjeve ekzistuese do të bëhet e plote.
- Stukimin dhe lëmimin e mureve me material mbushës të përshtatshëm për të pasur të gatshme dhe në mënyrë perfekte sipërfaqet për lyerje.
- Kur kërkohet lyerje me bojë transparente, materiali mbushës duhet të ketë ngjyrën e drurit.
- Lyerje me disa duar bojë vernik (0.2 kg/m²) mbi sipërfaqet e drurit, deri në mbarimin e punës në mënyrë perfekte.
- Çdo punim dhe mjeshtëri të nevojshëm për mbarimin e plote të punës në mënyrë perfekte.
- Kampionet duhet t'i paraqiten me përpara Supervizorit të Kantierit.

Garancinë për punë të sigurt për punonjësit pjesëmarrës në proces, për kalimtarët dhe komunitetin.

4.5.4 Lyerje me bojë vaji mbi sipërfaqe metalike

- Gërryerje dhe pastrim me letër zumpara e bojatisjeve të vjetra, aty ku është e nevojshme, duke përfshirë skelat e shërbimit ose skelerinë.
- Kërkohet paraprakisht një dore e vetme praimer ose bojë kundër ndryshkut, vajore, me dozim 0.08 kg për m².
- Lyerje me një dore bojë kundër ndryshkut (antiruggine) dhe 2 duar bojë vali me ngjyre portokalli (0.2 kg/m²) deri në mbarimin e punës në mënyrë perfekte. Çdo punim dhe mjeshtëri të nevojshëm për mbarimin e plote të punës në mënyrë perfekte. Kampionet duhet t'i paraqiten me përpara Supervizorit të Kantierit.

Garancinë për punë të sigurt për punonjësit pjesëmarrës në proces, për kalimtarët dhe komunitetin.

4.6 PUNIME TË NDRYSHME

4.6.1 Pragje të jashtëm

Pragje të jashtëm me granil me element të gatshëm granili, me mermer dhe me dru parashikon: realizimin e tyre me pendencë që ujërat mund të kullojnë, nga ana e jashtme elementi duhet të jetë i pajisur me një kanal që realizon pikimin e ujit dhe mbron muret nga rrjedhjet e tij. Montimin e tyre në mënyrë perfekte dhe të niveluar në fasade. Kontraktori duhet të këtë parasysh se çdo punim shtesë për të niveluar davancalin është në ngarkim të tij.

Çdo detyrim tjetër dhe mjeshteri për mbarimin e punës në mënyrë perfekte.

Garancinë për punë të sigurt për punonjësit pjesëmarrës në proces, për kalimtarët dhe komunitetin.

4.6.2 Bazamak shkalle të brendshme

Bazamak shkalle të brendshme, me element të parapërgatitur granili, me mermer apo material të tjera parashikon: vendosjen e elementit që shkelet, në mënyrë të përsosur dhe vetëm pasi të jene bërë shënimet përkatëse. Këmbë shkeljet janë gjithmonë me të trasha se elementi vertikal veshës i shkallës. Shkallet duhet të nivelohen në perfeksion dhe në mënyrë absolute nuk pranohet që të këtë diference kuote nga shkalla në shkalle qofte dhe me mm. Rampat mund të jene me lartësi shkalle të ndryshme nga njëra tjetra. Elementi vertikal i shkalles duhet detyrimisht të mbështet mbi elementin horizontal të saj, të jetë absolutisht vertikal. Ato parashikohet që të fiksohen me allci.

Garancinë për punë të sigurt për punonjësit pjesëmarrës në proces, për kalimtarët dhe komunitetin.

4.6.3 Montim profil dopio T për formimin e arkitrarëve

Montim profil dopio T 20 100x200x7 mm për formimin e arkitrarëve:

Arkitrau me profil dopio T 20 100x200x7 mm është përdorur në rastin kur një dritare zmadhohet duke përfshirë dy apo më shume dritare ekzistuese. Para se të bëhet prishja e mureve ndërmjet dritareve që do të hiqen, montohet arkitrau I ri I cili në rastin konkret është 6m. Për të mos krijuar problem teknike dhe për të mos rrezikuar shëndetin dhe jetën e punonjësve që do të merren me këtë proces, të kalimtareve inxhinieri i objektit duhet të planifikojë punën dhe të përcaktojë radhën e punës që në rastin konkret është parashikuar.

4.6.4 Ndërtimi i skelës së nevojshme e qëndrueshme nga brenda dhe nga jashtë murit

Shënohet vendi ku do të pozicionohet arkitrau i ri i dritareve ose më shumë bashkëpërforcimi i soletave ekzistuese "SAP" (soletë e përzier me tulla me vrime dhe mbushje beton arme) me shtresë beton arme, 8 cm të trashë, zbatuar sipas radhës së mëposhtme:

Hapja e kanalit anësore vetëm në një anë me gjerësi më të vogël se gjysma e trashësisë së murit.

Nëse arkitrau i ri është në një nivel me arkitrarët ekzistues hiqet dhe arkitrau parafabrikat ekzistues.

Montohet profili dopio T duke e pozicionuar drejt dhe në nivelin e caktuar. Vishet me rrjetë teli dhe mbushet me llac granili me raportin 1:2. Mbushja realizohet me disa duar.

Vetëm pasi të jetë stazhonuar mbushja kalohet në krahun tjetër duke respektuar të njëjtën radhë pune.

Do vlerësuar që ky proces do të bëhet me interval dhe jo në vijimësi.

Vetëm pasi të jemi të bindur se arkitrau i formuar është i gatshëm mund dhe lejohet të fillojë procesi

i punës prishjen e mureve ndërmjet dritareve.

Gjithçka realizohet sipas udhëzimeve të inxhinierit të objektit, duke përfshirë, puntelimet, skelën e shërbimit, punimet e mundshme me murature etj., çdo gjë tjetër të nevojshme për përfundimin e përforcimit dhe realizimin e tij në mënyrë perfekte duke siguruar.

Garancinë për punë të sigurt për punonjësit pjesëmarrës në proces, për kalimtarët dhe komunitetin.

4.6.5 Parapet shkalle e ballkone me tuba inoksi

Parapet shkalle e ballkone me tuba inoksi ngjyre e verdhe ose metalizuar, $h=30\sim 50\text{cm}$, $h=80\sim 90\text{cm}$ parashikon:

Përgatitjen dhe montimin e parapetit në formën dhe lartësinë që kërkon projekti. Kapja e parapetit me bazamentin është e shpeshte jo me larg se 1m , duhet të realizohet me upa $d=14\text{mm}$. Parapetet duhet të jene të mbrojtur me veshje deri në momentin që I dorëzohet investitorit.

Çdo detyrim tjetër dhe mjeshtëri për mbarimin e punës në mënyrë perfekte, nuk pranohen lëkundje, deformime dëmtime dhe gërvishtje të elementeve përbërës të parapetit.

Garancinë për punë të sigurt për punonjësit pjesëmarrës në proces, për kalimtarët dhe komunitetin.

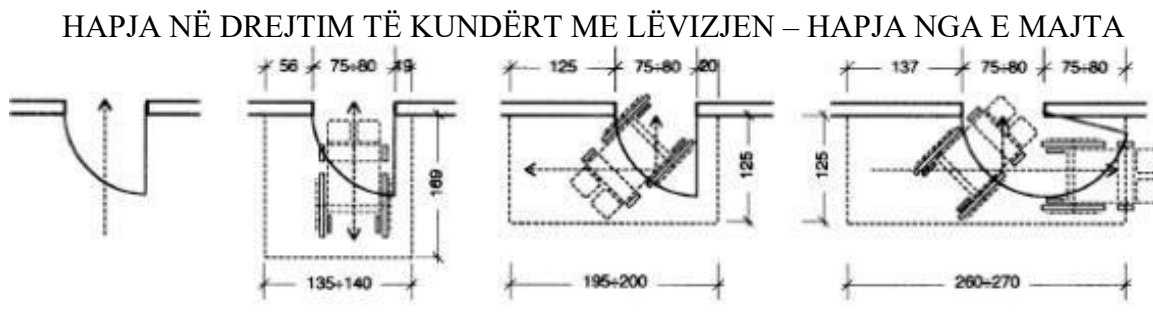
5 SPECIFIKIME DHE NORMA PËR PERSONAT ME AFTËSI TË KUFIZUAR

Njësitë e mjedisit dhe përbërësit e tyre:

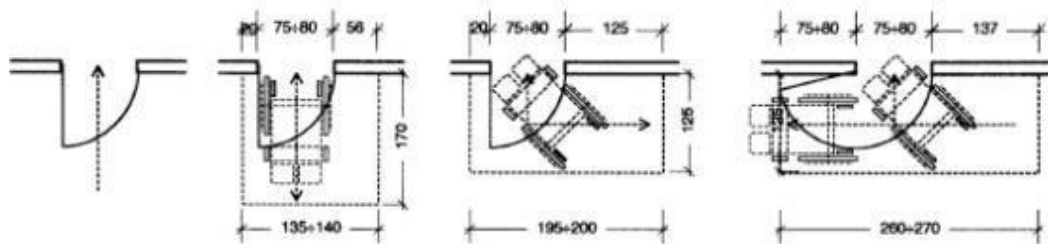
5.1 Dyer

Dyert, hapësirat e dyerve të hyrjes së çdo ndërtesë dhe të çdo njësie të patundshme duhet të jenë të paktën 80cm . Hapësira e dyerve të tjera duhet të jetë të paktën 75cm . Hapësirat para dhe pas derës duhet të jenë në përputhje me minimumin e parashikuar në skemat grafike të dhëna si më poshtë. Lartësia e dorezave duhet të jetë midis 85 dhe 95cm (e këshillueshme 90cm) dhe për dritare në lartësinë $90\sim 120\text{cm}$. Duhet t'u jepet përparësi zgjidhjeve me një kanat të vetme për dyert që nuk kanë gjerësi më të madhe se 120cm dhe xhamat të jenë vendosur në një lartësi 40cm nga plani i ecjes. Elementët për pastrimin e këpucëve duhet të vendosen në nivelin e dyshemesë.

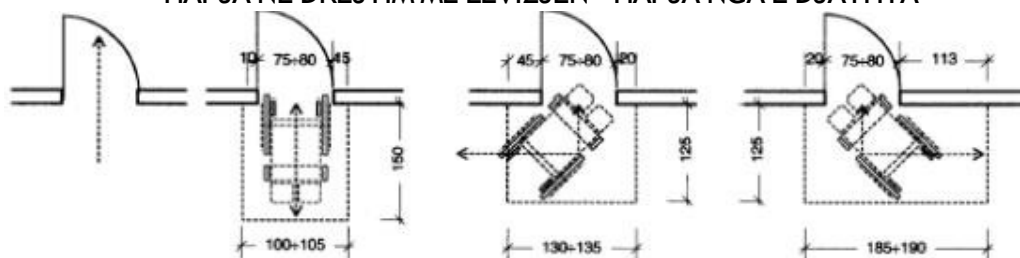
Zgjidhjet e përshtatshme për personat me aftësi të kufizuara: hapësirat përpara dhe pas dyerve



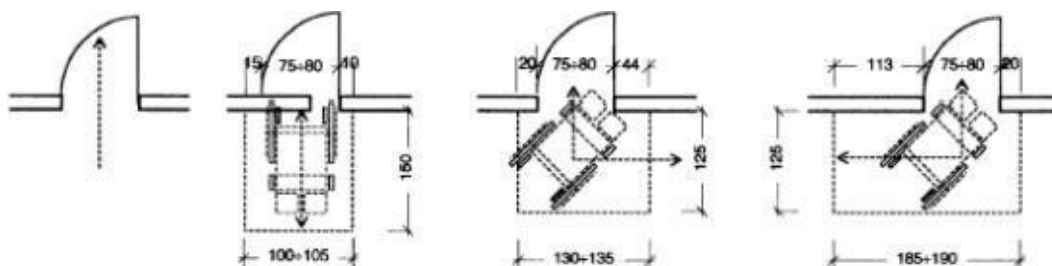
HAPJA NË DREJTIM TË KUNDËRT ME LËVIZJEN - HAPJA NGA E DJATHTA



HAPJA NË DREJTIM ME LËVIZJEN - HAPJA NGA E DJATHTA



HAPJA NË DREJTIM ME LËVIZJEN - HAPJA NGA E MAJTA

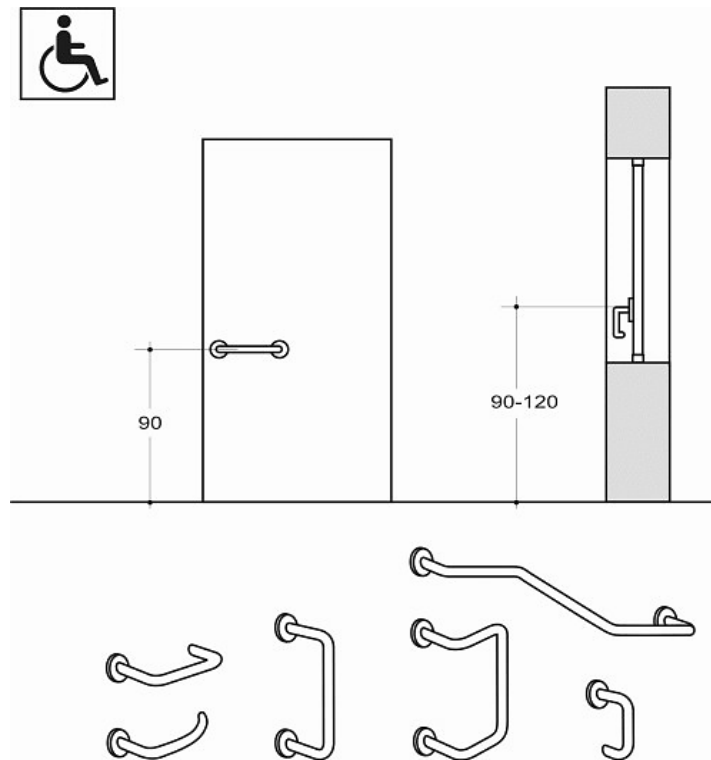


5.2 Dorezat në dyer dhe dritare

VENDOSJA E INSTALIMEVE.

5.3 Dysheme

Dyshemetë, disnivelet e mundshme të tyre nuk duhet t'i kalojnë 2,5 cm. Aty ku janë parashikuar shtrime të rrugëve kundër rrëshqitjes.



5.4 Platformat e pjerrëta (rampat)

Konsiderohet i arritshëm kalimi i një disnivele deri në 320 cm nëpërmjet platformave të pjerrëta të vendosura njëra pas tjetrës. Rampa duhet të plotësoj kushtet:

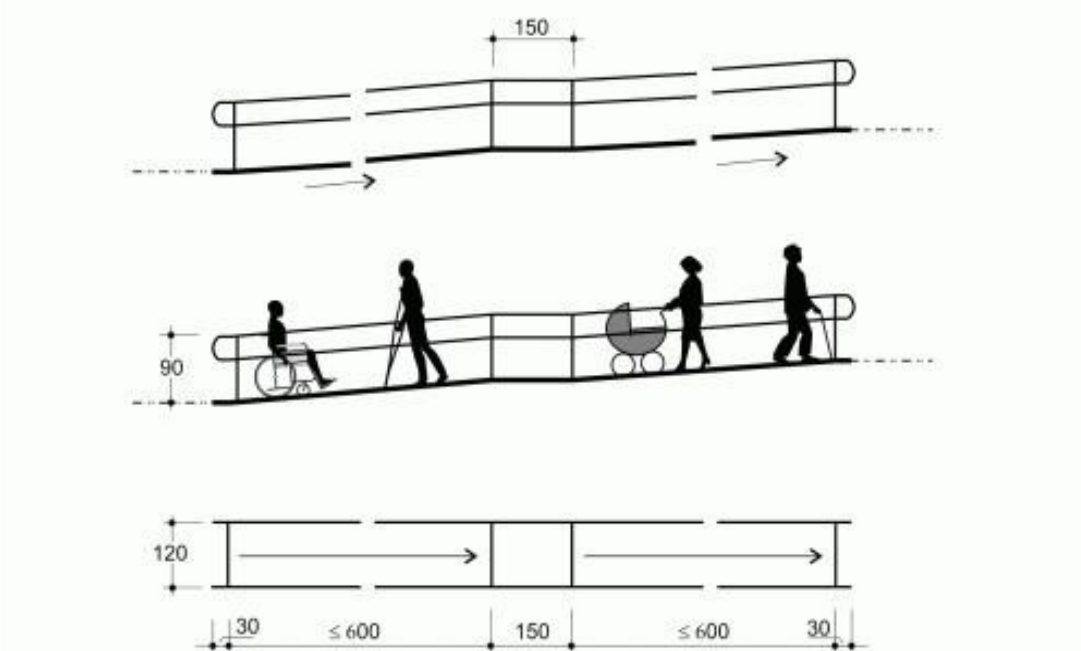
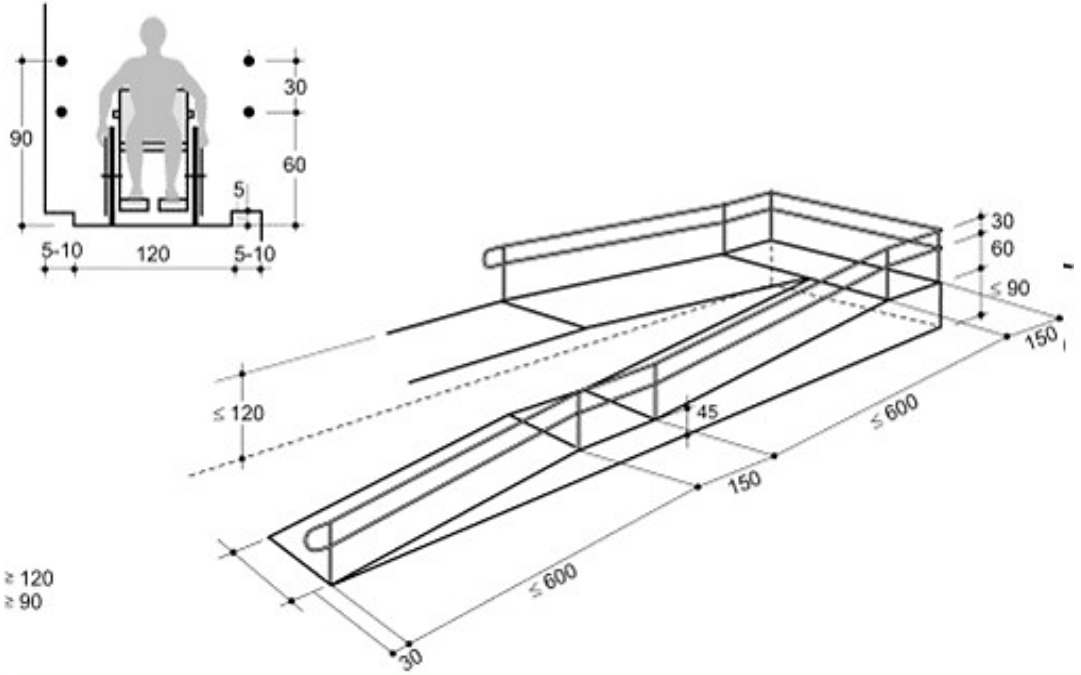
- pjerrtësi të lejuar deri në 1:20 (5%);
- gjerësi së paku 120 cm në hapësirat e jashtme, gjegjësisht më së paku 90 cm në hapësirat e brendshme;
- shesh pushime horizontale me dimensione minimale prej 150 x 150 cm ose 140 x 170 cm në drejtim të tërthortë dhe 170 cm në drejtim gjatësor nga ana e kundërt e lëvizjes, e vendosur në çdo 10 m të gjatësisë së rampës,
- sipërfaqe relievore kundër rrëshqitëse;
- rrethim të ndërtuar me dorëza mbajtëse në pjesën e pambrojtur, ose në pamundësi një bordurë të paktën me 10 cm lartësi;
- dorezë mbajtëse me diametër 4 cm, e formatuar në mënyrë që mund të kapet me pëllëmbë, e vendosur në dy lartësi - prej 60 cm dhe 90 cm;
- rrethim i rampës i cili gjendet në hapësirat e jashtme, doreza mbajtëse e tij e realizuar në mënyrë të tillë që të mos jetë e ndryshme nga ndryshimet termike ; - rrethim me sipërfaqe prej qelqi i shënuar dukshëm; - përdorim i shenjave të përshtatjes.

Pjerrësia e platformave nuk duhet t'i kalojë 8%. Janë të pranueshme pjerrësi më të larta, në rastet e përshtatshmërisë, të lidhura me zhvillimin linear efektiv të platformës.

RAMPA

≥ 120 cm në hapësirat e jashtme

≥ 90 cm në hapësirat e brendshme



Arkitekt:
Dr. Ani Tola (Panariti)