

RAPORT TEKNIK

MBI PROJEKTIN ARKITEKTONIK, ELEKTRIK DHE MEKANIK



Objekti:

“Ndertimi I sheshit te parkimit ne sheshin “Avni Rustemi”

Porosites:

Tirana Parking



Punoi :

Taulant sh.p.k.



Korrik 2017

1. Hyrje	3
2. Gjendja Aktuale	4
2.1 Te pergjithshme.....	4
2.2 Analize urbane e sheshit te parkimit.....	4
2.3 Foto te gjendjes ekzistuese	5
2.4 Rilevimi topografik	6
2.5 Planimetria e gjendjes egzistuese	6
2.6 Planimetria e prishjeve	7
3. Projekti Arktitektonik	7
3.1 Projekt zbatimi	7
3.1.1 Skema e rrjetit rrugor dhe funksionimi i sheshit	8
3.1.2 Sinjalizimi rrugor	8
3.1.3 Plan sistemimi i sheshit	9
3.1.4 Planimetria e dimensionuar e sheshit te parkimit.....	10
3.2 Pamje 3dimensionale te sheshit te parkimit.....	11
4. Projekti elektrik	14
5. Projekti mekanik.....	17

1. Hyrje

Hartimi i projektit per "Ndertimin e sheshit te parkimit ne sheshin Avni Rustemi", u punua nga "TAULANT" sh.p.k. Projekti i mesipermeqer nepermjet nenshtrimit te germimit dhe prishjes se elementeve prej betoni synon krijimin dhe pershtatjen e ketij ambjenti publik, per nje funksionim sa me optimal ne lidhje me funksionin dhe eficiencen e perdorimit te tokes se Bashkise.

Objekti i projektit konsiston ne rehabilitimin e sheshit ekzistues te parkimit, me te gjitha elementet e infrastruktures dhe elemente urbane, me qellim funksionimin si parkim publik me pagese. Duke llogaritur nje siperfaqe standarte nga 25m²/parkim, objekti ka nje pritshmeri prej 40 vendparkimesh.

Per nga natyra e objektit, puna per hartimin e projektit ne fjale u bazua qe ne fillim ne rilevimin topografik si dhe ne azhornimet e rrjetit te infrastruktures (rrjeti i ujesjellesit dhe rrjeti i kanalizimeve) nga UKT, te vene ne dispozicion nga porositesi Tirana Parking. Gjithashtu, grupi i projektuesve paraprakisht realizoi azhornimin e siperfaqes se zones, plan piketimin dhe vzhgimet e duhura per vazhdimesine e projektit.

Hartimi i Projekt Zbatimit u realizua permes disa konsultimesh me perfaqesues te Tirana Parking. Ne te gjitha elementet perberes te sheshit te parkimit do zbatohen kriteret me te perparuara ne drejtim te funksionit dhe materialet me standarte bashkekohore ne fushen e ndertimeve. Ne menyre me te detajuar ky relacion teknik do te pershkruaj projektin duke u fokusuar ne keto elemente:

1. Analize Urbane e sheshit te parkimit – gjendja ekzistuese
2. Rilevimi topografik e plan piketimi i sheshit te parkimit
3. Planimetria e gjendjes ekzistuese
4. Planimetria e prishjeve
5. Planimetria e zbatimit
6. Planimetria e mobilimit urban
7. Planimetria e siperfaqeve te gjelberuara
8. Sinjalistika e sheshit te parkimit

Gjithashtu do te bashkangjiten relacionet per projektin elektrik dhe mekanik.

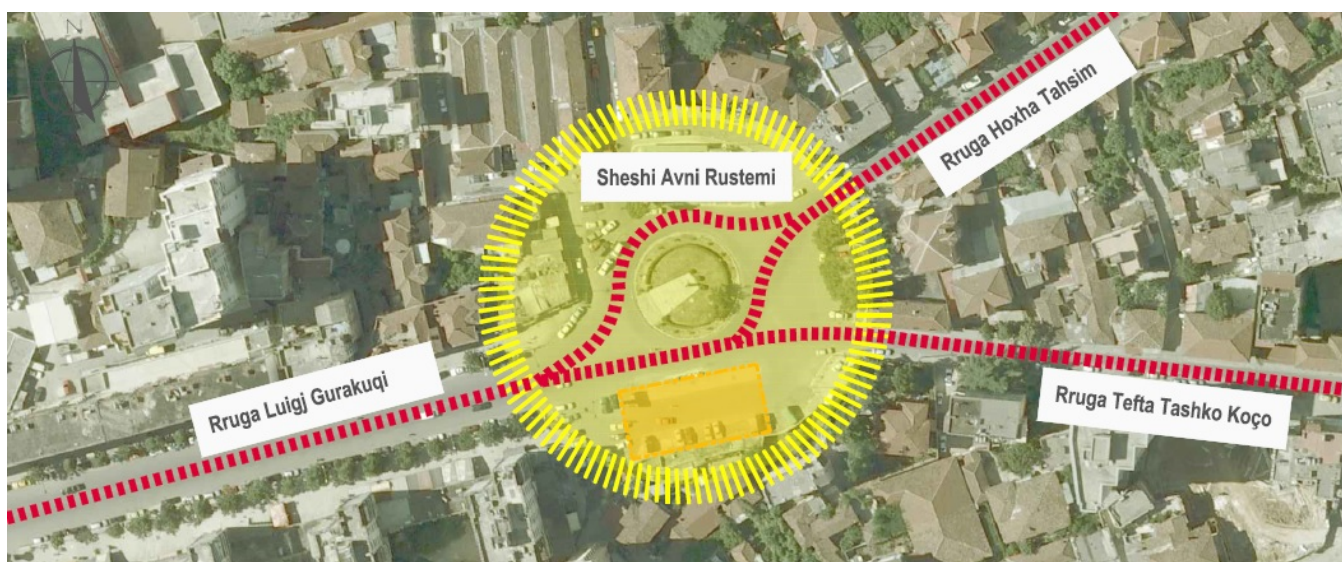
2. Gjendja Aktuale

2.1 Të Përgjithshme

- Sipërfaqja totale e zonës se parkingut: 850 m²
- Gjatësia e sheshit se parkingut: 52 m
- Gjatësia e sheshit se parkingut: 17 m

2.2 Analize urbane e sheshit te parkimit – gjendja ekzistuese

Objekti i propozuar ndodhet ne sheshin Avni Rustemi në Tirane, pranë rreth rrotullimit. Sheshi Avni Rustemi ndodhet rreth 500 m larg sheshit kryesor te qytetit te Tiranës. Qe prej vitit 2007 ky shesh gezon statusin monument culture I kategorise se dyte. (vendim nr.122, 5 qershor 2007). Sheshi i parkimit kufizohet me ambiente private dhe me rrethrotullimin ne krahun tjetër.



Situata ekzistuese ku do të ndërtohet parkingu, aktualisht është i shtruar me asfalt, dhe përgjatë sipërfaqes ka disa element prej betoni. Sheshi i Parkimit do të nënshtrohet gërmimit dhe prishjes së elementeve të betoni si dhe nivelimit të sipërfaqes përkundrejt kuotave faktike të terrenit. Ai ka një sipërfaqe rreth 850 m², dhe rruget “Hoxha Tahsim”, “Tefta Tashko Koco” dhe “Luigh Gurakuqi” të cilët kufizohen me këto shesh kanë infrastrukturë të rregullt me kanalizime dhe sisteme të ujërave të shiut. Afërsia e sheshit të parkimit me qendrën e qytetit dhe me polin e ri sic është kthyer tashmë Pazari i ri i Tiranës si dhe pike lidhje me aks kryesore, ben qe ky shesh te sherbeje si nje teknike per shprendarjen e trafikut. Afersia me qendren dhe rendesia e zones e cila siguron qytetareve shkembim dhe nderlidhje, krijon nevojën për një rikonceptim të sheshit të parkimit.

Është pikërisht ky objektivi kryesor i termave të referencës për hartimin e projektit, pra për të bërë sa me eficiente tokën e Bashkisë së Tiranës në funksion të realizimit të një objektiivi themeltar për zhvillimin urban të qendrës së qytetit.

2.3 Foto te gjendjes ekzistuese

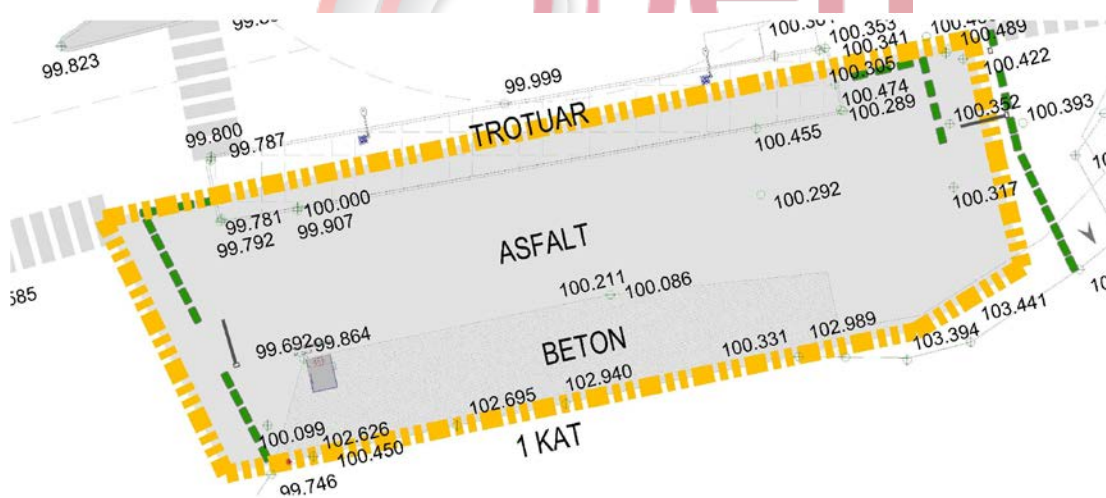


“Ndertimi I sheshit te parkimit ne sheshin “Avni Rustemi”

2.4 Rilevimi Topografik e Plan piketimi



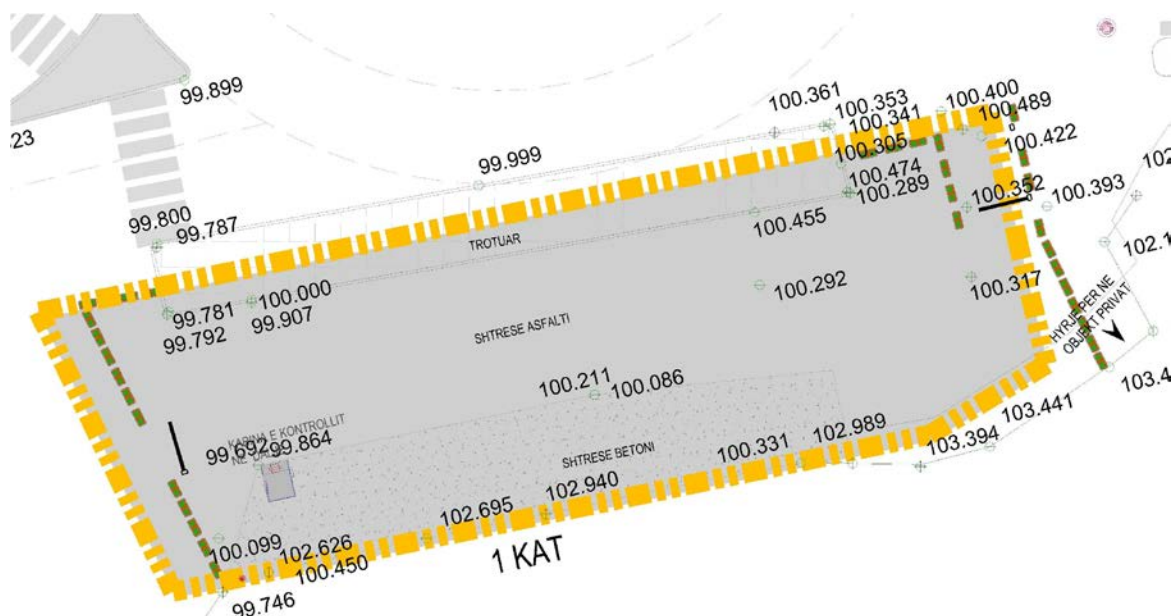
2.5 Planimetria e gjendjes egzistuese



Sheshi egzistues i parkimit ka shtrese asfalti te demtuar si dhe bordura betoni te cilat krijojne disnivel ne shesh. Trotuari i cili kufizon ambientin privat me kete shesh nuk eshte ne gjendje te mire ndersa trotuari qe kufizon sheshin e parkimit me rrethrotullimin propozohet te modifikohet duke ju pershtatur harkut te ketij te fundit.

“Ndertimi I sheshit te parkimit ne sheshin “Avni Rustemi”

2.6 Planimetria e prishjeve



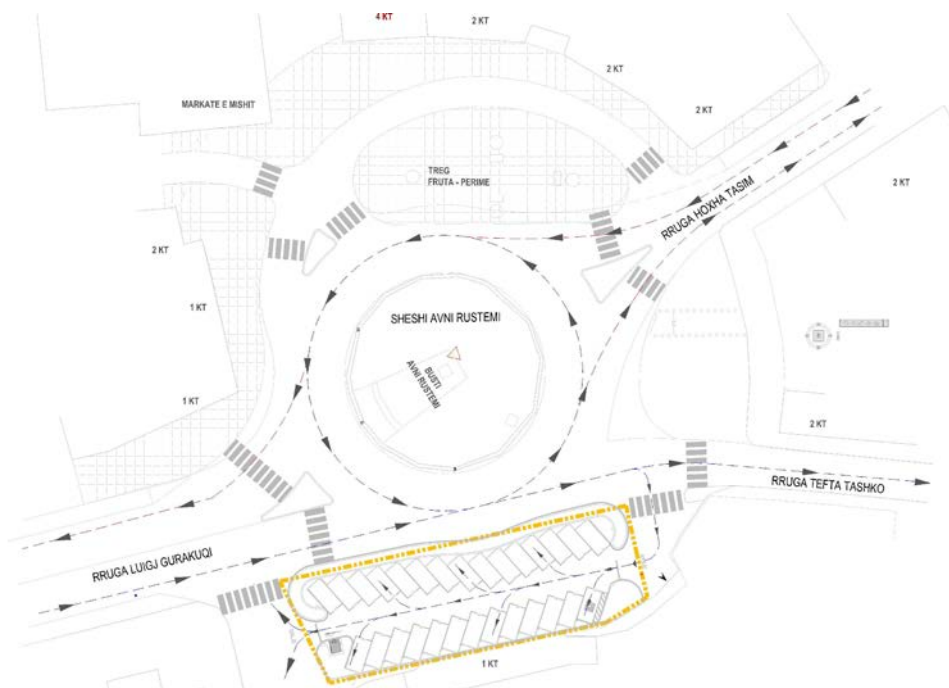
Per arsye te siperpermendura tek gjendja egzistuese, trotuari egzistues propozohet te priset duke ju pershtatur rrezes se rrethrotullimit. Shtresa ekzistuese e asfaltit do te priset duke krijuar nivelim te gjithe siperfaqes, ne pershtatje me kullimin e ujerave te shiut. Shtresat e betonit te cilat gjenden ne anen e godines private do te prisen.

3. Projekti Arkitektonik

3.1 Planimetria e projekt zbatimit

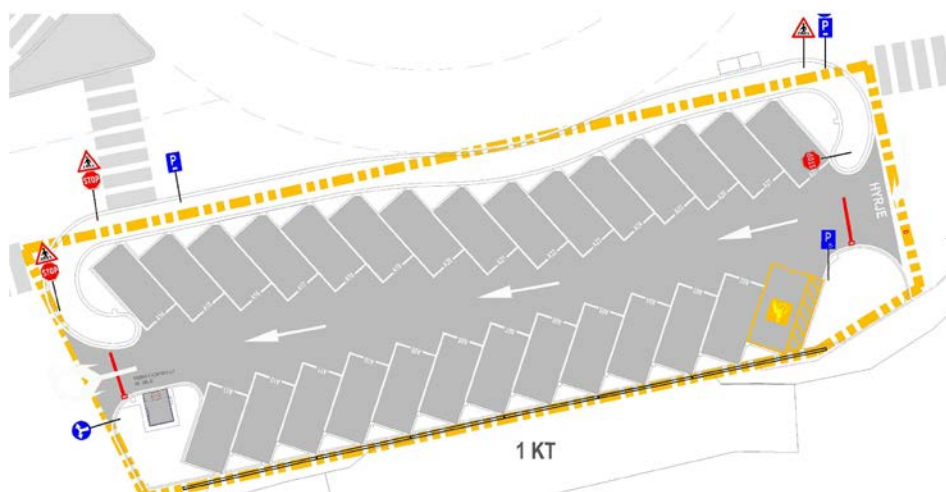
Projekti per sheshin e parkimit konsiston ne rehabilitim e sheshit, duke bere te mundur shfrytezimin e tij nga 31 vende automjetesh, duke perfshire gjithashtu normativen per nje vend parkimi te sistemuar per personat PAK dhe I rezervuar perdorimi nga ato. Per aksesueshmerine e personave PAK eshte menduar te lihet nje rrip I lire hyrjeje dhe I lidhur me anen me te praktikueshme te parkimit. Kjo hapesine do jete e vijeuar ne menyren e saj specifike.

Bordura kufizuese apo trotuari perreth sheshit te parkimit, e cila perkon ne krahun e rrethrotullimit do te pesoj ndryshime duke u kthyer ne kufi rrethues per sheshin e parkimit. Ne kete menyre sheshi I parkimit do te kete levizshmeri perimetrare , nepermjet trotuarit I cili do te jete ne vazhdimese te atij ekzistues. Perfundimi I trotuarit te shtuar do te shenoje hyrjen dhe daljen nga parkimi. Aksesimi per ne sheshin e parkimit do te funksionoj me hyrjen e cila perkon me fillimin e rruges "Tefta Tashko Koco" ne te cilen vendoset parkmetri dhe me daljen e cila te orienton per ne rrugen kryesore "Luigj Gurakuqi", ne te cilen pozicionohet kabina e kontrollit.



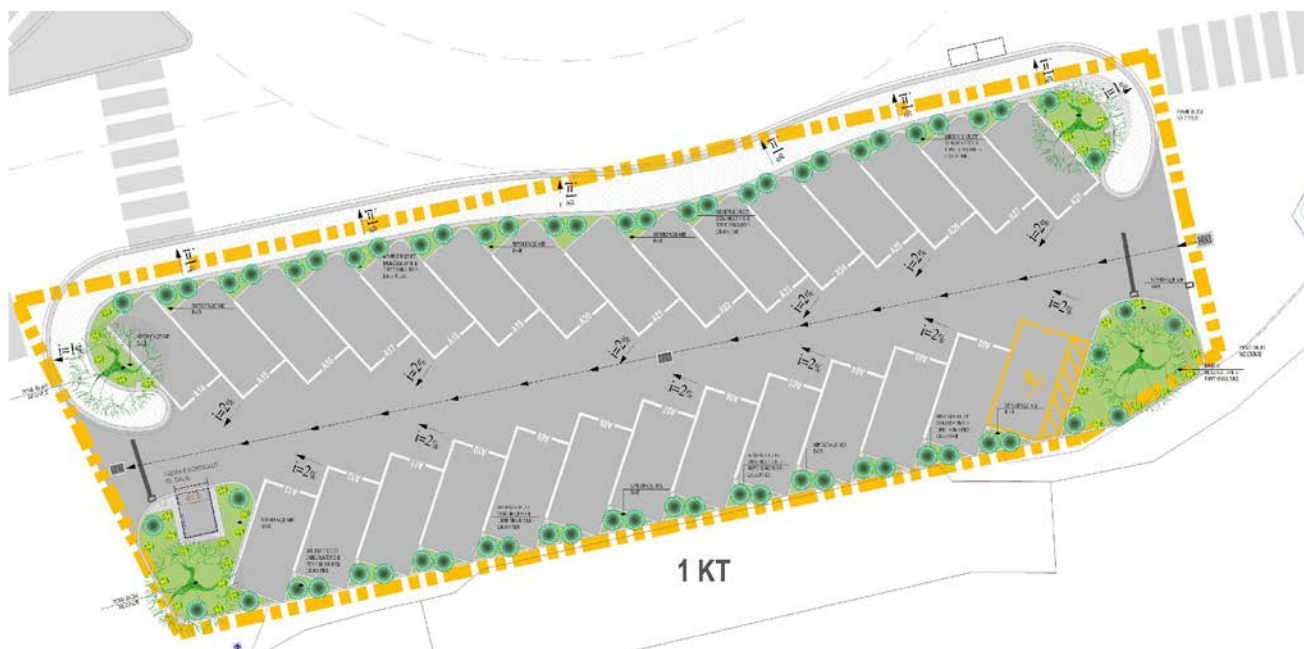
Skema e rrjetit rrugor dhe funksionimi I sheshit

Skema e qarkullimit orienton drejt fluksit te qarkullimit, i cili orientohet prej rruges “Luigj Gurakuqi” duke ndjekur rrethrotullimin, per tu shpendar ne akset si rruga “Hoxha Tahsim” apo rruga “Tefta Tashko”. Ne vazhden e kesaj hyrja dhe qarkullimi i sheshit te parkim orientohet me hyrje prane rruges Tefta Tashko dhe dalje e cila perballlet me rrugen Luigj Gurakuqi. Gjithashtu sheshi lejon aksesibilitetin per te gjitha kategorite e mjeteve duke pefshire mjetet e shendetit etj, aksesibiliteti i kembesoreve duke i dhene perparesi hapesires se levizjes. Kjo nderthuret me projektin e sinjalizimit rrugor ne perputhje me projektet e Bashkise , duke plotesuar elementet e sigurise rrugore me ane te trajtimit me kujdes te gjithe elementeve si kalimet e kembesore etj.



Sinjalizimi Rrugor

Sinjalistika rrugore do te kryhet me dy lloj punimesh te cilat dallojne ne punime te sinjalistikes vertikale e cila konsiston ne montimin e tabelave orientuese te montuara ne tuba celiku te galvanizuara dhe te shperndara sipas projektit si dhe sinjalistika horizontale e cila konsiston ne vizatimin e vijave dhe shigjetave orientuese.



Plan Sistemimi I sheshit te parkimit



Vendparkimet jane menduar te organizohen ne dy rreshta paralele secili ne kufinjte gjatesor te sheshit, te organizuar perkrah njeri tjetrit ne kend 30°, me akses vetem ne nje drejtim. Gjurma kaluese e sheshit do te shtrohet me asfalt, e cilas do te orientohet sipas pjerresive per kullimin e ujerave te shiut. Vendparkimet mendohen te diferencohen me konturim me vijezim te bardhe. Gjithashtu per orientim mendohet qe cdo vendparkim te kete te vijeziuar kodin e tij emertues, I shenuar ky perbri secilit vend perkates. Trotuari I ri I cili do te konturoj sheshin si dhe ndihmon ne aksesin e kembesoreve, do te trajtohet me shtrim te ri me pllaka betoni. Pjesa tjeter e hapesires brenda sheshit te parkimit mendohet te trajtohet si ishuj te gjelberuar me peme, lule dhe bar. Ndersa ne anen e cila kufizohet nga objekti privat, duke qene se gjendja e tij eshte jo e mire ne aspektin visual, mendohet te vendosen banera te cilet nekohe mund te jene te ndryshueshem, ne raste te ndryshme reklamimi apo eventesh.

3.2 Pamje 3Dimensionale te sheshit te parkimit



Pamje e hyrjes per ne sheshin e parkimit



Pamje nga sipër e sheshit te parkimit





“Ndertimi I sheshit te parkimit ne sheshin “Avni Rustemi”

4. Projekti Elektrik

1. Furnizimi me energji elektrike i Parkimit tek sheshi Avni Rustemi, Bashkia Tirane, pas rikonstruksionit parashikohet te behet ne Tension te Ulet, nga pika e re e Lidhjes miratuar nga Operatori i Shperndarjes se Energjise Elektrike OSHEEE, qe ne projekt propozohet te jete shtylla b/a 7ml ekzistuese, ne te cilen mbeshteten kablllo elektrik ABC, te Tensionit te Ulet. Shtylla ekzistuese b/a 7ml eshte e montuar nga ana jug-lindore e daljes se parkimit brenda dhe afer rrethimit me mur i nje ndertese private Nga kjo pike, lidhja me Panelin Elektrik Kryesore te Parkimit, qe pozicionohet jashte kjoskes se artkes se parkimit, behet me kabell elektrik FG7OR 3x6mm², i cili shtrihet ajror nga shtylla b/a 7ml deri tek shtylla metalike zinkato 2" 4.5ml. Paneli Elektrik Kryesor, duhet te porositet metalik e me mundesi per tu kycur me celes ne menyre qe te administrohet nga persona te autorizuar per kontrollin dhe mirembajtjen e rrjetit elektrik. Pas miratimit te pikes se lidhjes se energjise, nga ana e investitorit, ne bashkepunim me Zbatuesin dhe Operatorin Elektrik OSHEE, te percaktohet pozicioni i Panelit te Matjes se Energjise, mundesisht afer Panelit Elektrik Kryesore, nga jashte kjoskes se arkes se parkimit.

2. Fuqia elektrike e instaluar, ne te gjithë ambientet e Palestres, per pune normale parashikohet 9.3 kw, i ndare ne grup konsumatore: 0.9 kw per ndricimin, 6.9kw per priza e paisje, 1.4 kw per kondicionerin 9000BTU. Duke konsideruar koeficientin e njekoshmerise per parkimin, perafersisht 0.54, fuqia e kerkuar llogaritet 5.0 kw. Kjo vlere eshte baze per lidhje kontrate te re me Operatorin Elektrik te Shperndarjes OSHEE, nga investitori, ose perdoruesi.

3. Shperndarja e energjise elektrike parashikohet te realizohet sipas skemes elektrike kryesore PikeLidhje (shtylla ekzistuese b/a 7ml e TU) / Paneli Elektrik Matjes PEM / Panel Elektrik Kryesor PEK. Nga Paneli Elektrik PEK, parashikohet qe te lidhen te gjitha linjat elektrik te nevojshme per pune e ndricim tek parkimi dhe tek kjoska e arkes.

4. Instalimet elektrike, kompjuterike, telefonike, MNZ, dhe kamerave, parashikohet te realizohen ne tub PVC fleksibel me nje e dy shtresa, nen shtresen e parkimit dhe ne betonet te bordureve, qe derdhen ne vend, ndersa brenda kjoskes se arkes se parkimit parashikohet te shtrihen ne kanalina plastke te cilat shtrihen ne anesore te paneleve sandwich, duke kaluar nga paneli elektrik, kabineti i rrjetit, centrali MNZ, paisja video-rgjistruese NVR etj, deri tek terminalet fundore, nepermjet tubave plastik, kuti plastike per celsa e priza jashte muri, sipas planimetrive perkatese e legjendes ne cdo flete te projektit, duke respektuar kushtet teknike te zbatimit dhe paraqitjen estetike, si dhe lartesite e percaktuara ne projekt zbatim.

5. Paneli elektrik kryesor, jashte kjoskes se arkes se parkimit, ku montohen elementet e mbrojtjes si dhe te lidhjes e shperndarjes, parashikohet metalike me dimensione 60x80x25 cm me dere transparente dhe celes per mbyllje si dhe pajiset me zbare per fazet, me

aksesor e klemri per hyrje e dalje te percjellsave te kablllove elektrik. Instalimet elektrike nga paneli elektrik, deri tek terminalet fundore ndricues, celes elektrike, prize elektrike, kondicionere, paisje te menaxhimit te parkimit, te realizohen te pavarura me linje 1Fazore, sipas skemave elektrike, me sasi e seksion te percaktuar ne skemen elektrike, ne varesi te ngarkeses se instaluar.

6. Materialet dhe paisjet qe perdoren per instalimin e sistemit elektrik, kompjuterik, telefonik, MNZ, kamerave, duhet te plotesojne standartet e cilesise, fortesise, kohezgjatjes, izolimit dhe vetshuarjes se flakes. Ato duhet ti rezistojne veprimeve mekanike, termike, te grryrjes dhe lageshtires, ne normat e lejuara e te percaktuara ne standartet perkatese.

7. Instalimi i materialeve e paisjeve duhet te behet duke plotesuar kushtet e nje paraqitje estetike dhe simetrike, ne lidhje me pozicionin e percaktuar ne projekt dhe mobilimin e kjoske se arkës. Gjate periudhes se zbatimit te punimeve ndertimore, ne qofte se behen ndyshime te miratuara, te destinacionit dhe organizimit te parkimit, duhet qe ky ndryshim i miratuar, te shoqerohet me pershtatjen tubacineve plastike nentokesore, e te instalimeve, sipas destinacionit te ri te perdorimit, duke mbajtur dokumentacionin perkates. Te gjithë tubat elektrik duhet te jene te nderfutur ne kutite e ndryshme dhe ne paisjet. Gjate procesit te ndertimit te kushtohet kujdes, qe tubacionet plastike, te mos shtypen, bllokohen e plasariten. Para se te fillohet me procesin e shtreses perfundimtare ne parkim, rekomandohet qe te behet kontrolli i gjendjes dhe vijushmerise se tubave plastik, te shtrira me pare, ne menyre qe ndonje defekt i mundeshem te riparohet ne kohe.

8. Ne projekt eshte parashikuar, qe ne fazen e zbatimit te punimeve ndertimore te parkimit, te realizohet sistemi tubave dhe pusetave plastike, referuar skemes teknologjike te funksionimit te paisjeve te menaxhimit te parkimit. Ne projekt eshte theksuar rendesia qe ka rakordimi me specialistet e Tirana Parking, per realizimin sa me sakte te ketyre punimeve parapregaditore te ketij sistemi.

9. Ne projekt parashikohet realizimi i tokezimit te mbrojtjes, te Panelit Elektrik Kryesore PEK. Lidhja me panelin e tokezimit parashikohet te behet me percjelles me seksion 6mm² ne tub plastik D=32mm. Ndertimi i tokezimit parashikohet te behet me 3 elektroda tokezimi zinkato me dimensione 5x5x0.5 L=150, per te arritur vleren nen 2ohm. Pas ndertimit te tokezimit te behet matja e vleres se rezistences se tokezimit e cila nuk duhet te jete me e madhe se 2ohm. Ne rast se nuk arrihet kjo vlere duhet qe te shtohet sasia e instalimit te elektrodave te tokezimit, deri ne plotesim te kushtit teknik.

10. Ne projekt parashikohet te realizohet ndriçimi i parkimit si me poshte:

- ne borduren afer trotuarit nga ana e rrethrotullimit te sheshit, parashikohet te montohen ndriçues rerthor, tip spot toke led/3w – 600K ip-67. Montimi behet ne stuktoren me beton te derdhur ne vend te bordureve. Ky ndriçim eshte parashikuar te kete efekte dekorative dhe te dalloje sa te jete e mundur trotuarin me zonen e parkimit, pa pengese fizike.

- ne hyrje dhe ne dalje te parkimit, parashikohet te montohen ndriçues tip lulishte me trup mbeshtetes 1ml, ngjyre te zeze, led/3.6 deri 5w – 4000K, IP-65. Montimi behet ne bazament betoni qe derdhet ne vend.

- ne borduren ndarese te parkimit nga ana e objektit privat ku vendosen banera me dimensione perafersisht 580x400cm, parashikohet te montohen ndriçues prozhektor led/50w – 5000K, IP-65. Montimi behet ne ne strukture metalike kuadratike 1ml e lyer me ngjyre te zeze, te parapregaditur.

- ne trotuarin ndares te parkimit me rrethrotullimin, parashikohet qe ne dy shtyllat metalike ekzistuese, te behet shtese edhe me nga nje ndriçues rrugor te tipit si ndriçuesat rrugor ekzistues. Montimi behet ne krahe dy degeshe i cili zevendeson krahun nje degesh ekzistues te secilit ndriçues. Ndriçimi qe perftohet, eshte i mjaftueshem per te ndriçuar parkimin si dhe per te krijuar kushte per puinen e kamerave gjate nates.

11. Per te realizuar nje sistem transmetimi te informacionit e komunikimit me telefon nga sistemi i Bashkise se Tiranes, ne projekt parashikohet realizimi i rrjetit kompjuterik e rrjetit telefonik me kablllo FTP- CAT6, UTP-CAT5, te percendruar ne kabinetin e rrjetit kompjuterik, i cili parashikohet te montohet brenda kjoskes se arkes, sipas pozicionit te propozuar ne planimetrine perkatese. Lidhja me rrjetin e internetit, parashikohet te realizohet me fiber optike ose kabell rrjeti, te shtrire ne tub plastik me D-40/32mm nentokesore nga dy pika ekzistuese ne afersi te parkimit, si variante te mundeshme. Nga njeri nga dy variantet e propozuara, kabllot shkojne direkt tek kabinetin rrjetit kompjuterik, ku dhe sistemohet modem- ruteri me 6 porta dalese RJ-45, per lidhjen me sistemin e internetit, si dhe te gjithë elementet e parashikuar ne preventivin e zbatimit.

12. Per te siguruar nje lajmerim sa me te shpejte te ngjarjeve emergjente parashikohet instalimi i sistemit te sinjalizimit MNZ, sipas skemes central me 2 zona (2 aktive) - sensor tymi temperature - sirene e jashtme – buton me thyrje xhami – panel GSM, per lajmerim ne distance te operatoreve te percaktuar nga perdoruesi ne momentin e kolaudimit te parametrave teknik. Lidhja sipas zonave e centralit MNZ, me sensoret parashikohet te realizohet me kablllo antizjarr, grada e trete, ngjyre e kuqe 2x08, te futur ne kanalina plastike. Per te rritur pavaresine nga energjia elektrike, te funksionimit te sistemit te sinjalizimit MNZ, parashikohet qe furnizimi me energji i centralit te behet nepermjet nje baterie te implementuar ne te.

13. Ne projekt parashikohet qe te instalohet sistemi i vezhgimit e monitorimit me kamera me IP, per te parandaluar fenomene, qe demtojne rregullin e rrisin sigurine ne parkim. Ne projekt eshte parashikuar instalimi i rrjetit kabllor me kabell tip FTP-CAT6a, per secilen nga kamerat ne hyrje, dalje e gjate perimetrit te parkimi, si dhe kjosken e arkes se parkimit. Paisja e regjistrimit NVR-16CH, me kapacitet 4Terabajt parashikohet, qe se bashku me paisjet e sistemit kompjuterik, te montohen ne kabinetin e rrjetit 60x60x12U, i cili sherben

edhe per paisjet e sistemit te internetit. Ne kete kabinet sistemohen kabllot e kamerave si dhe paisja switch POE-24 porta RJ-45 per aksesimin e cdo kamere me IP. Ne perimetrin e parkimit, parashikohen kamera sipas specifikimeve teknike te mbrojtura me kase metalike, per te siguruar mbrojtje mekanike te tyre. Montimi i tyre parashikohet te behet ne tub metalik zinkato 2" 4.5ml, te calat fiksohen ne bazamente betoni te derdhura ne vend. Per te siguruar pavaresi nga energjia elektrike, ne kabinetin e rrjetit, parashikohet te montohet nje paisje UPS, me parametra 22VaAC-3KVA, me bateri 12Vdc-7.2AH, i destinuar vetem per paisjet qe montohen, ne kete kabinet rrjeti.

5. Projekti Mekanik

Pusetat mund te jete me mure me elemente te parafabrikuara betoni, ose me beton te derdhur ne vend. Materiali nga i cili eshte prodhuar si korniza ashtu edhe kapaku duhet te jene prej gize. Pusetat duhet te plotesojne kerkesat e meposhtme teknike:

- Ngarkesen e mbajtjes, te jashtme;
- Presionin e dheut ;
- Presionin e ujit.

Dimensionet e pusetave kalkulohen ne funksion te prurjeve jane percaktuar nga projektuesi ne vizatimet perkatese.



Dimensionet e kolektoreve qe shkarkojne ujrak e shiut jane llogaritur dhe dimensionuar ne funksion te prurjeve dhe materiali i tyre eshte perzgjedhur HDPE i rudhosur ne siperfaqen e jashteme dhe i lemuar ne ate te brendshme me dimension 315 mm SN8

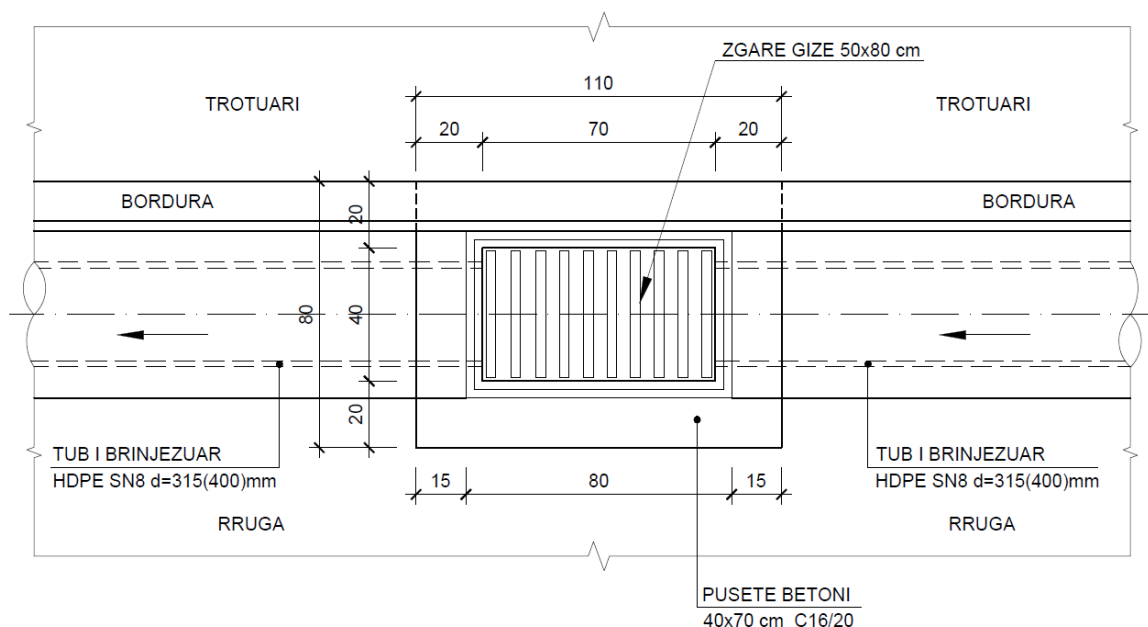
5.1 Kullimi i ujrave te shiut

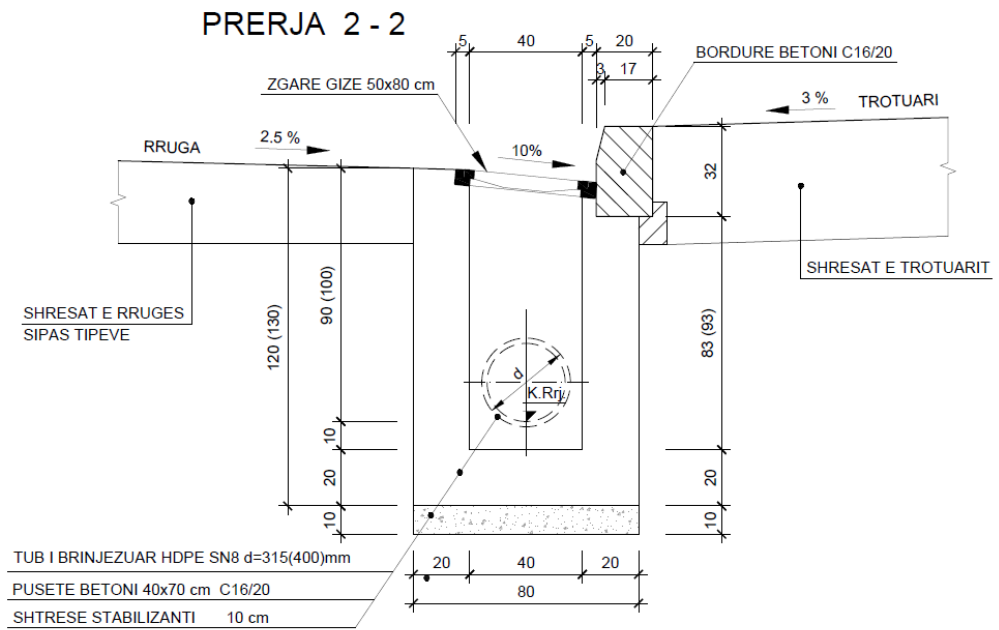
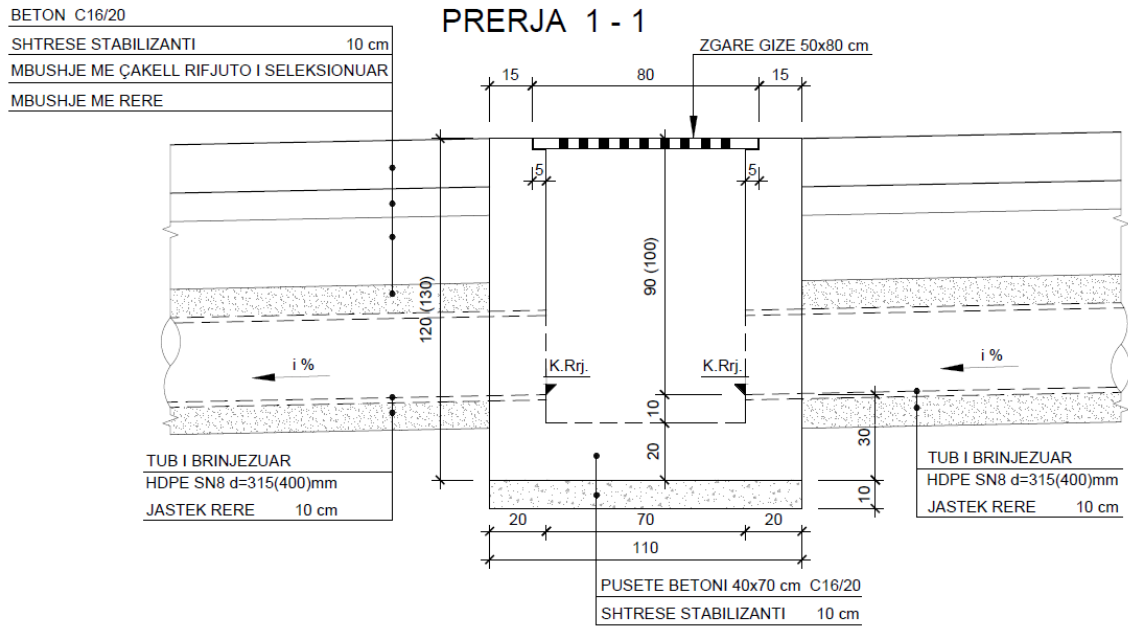
Nje pike e rendesishme gjate projektimit te ketij ndertimi eshte edhe kullimi i ujrave te shiut, qe grumbullohen nga siperfaqia e madhe e shesit te parkimit .Ujrat e shiut do te kene nje kanalizim te ri ne te gjithë siperfaqen e parkimit dhe me pas duhet te kullojne ne kanalizimin e pergjithshem te rrjetit te qytetit.

5.2 Pusetat e ujrave te shiut

Per grumbullimin e ujrave te shiut do te perdoren puseta te tipit mbledhese me konstrukcion betoni te papershkueshem nga uji dhe me kapak gize. Konstrukcioni i tyre eshte pak a shume sikurse edhe pusetat e ujrave te zeza. Ato per nga forma e ndertimit mund te jene katrore, drejtkendeshe ose rrethore ndersa nga menyra e organizimit te tyre mund te jene me nje dhome me dy ose me shume dhoma.Pusetat e ujrave te shiut duhet te jene ne forme katrori me thellesi jo me pak se 50 cm. Permasat jane 50x40, mbuluar me kapak zgare hekuri ose gize. Te çarat me kapakun prej zgare jane nga 25 deri 35 mm per te ndaluar plehrat si dhe per te mundesuar kullimin e ujrave.

PLANIMETRIA

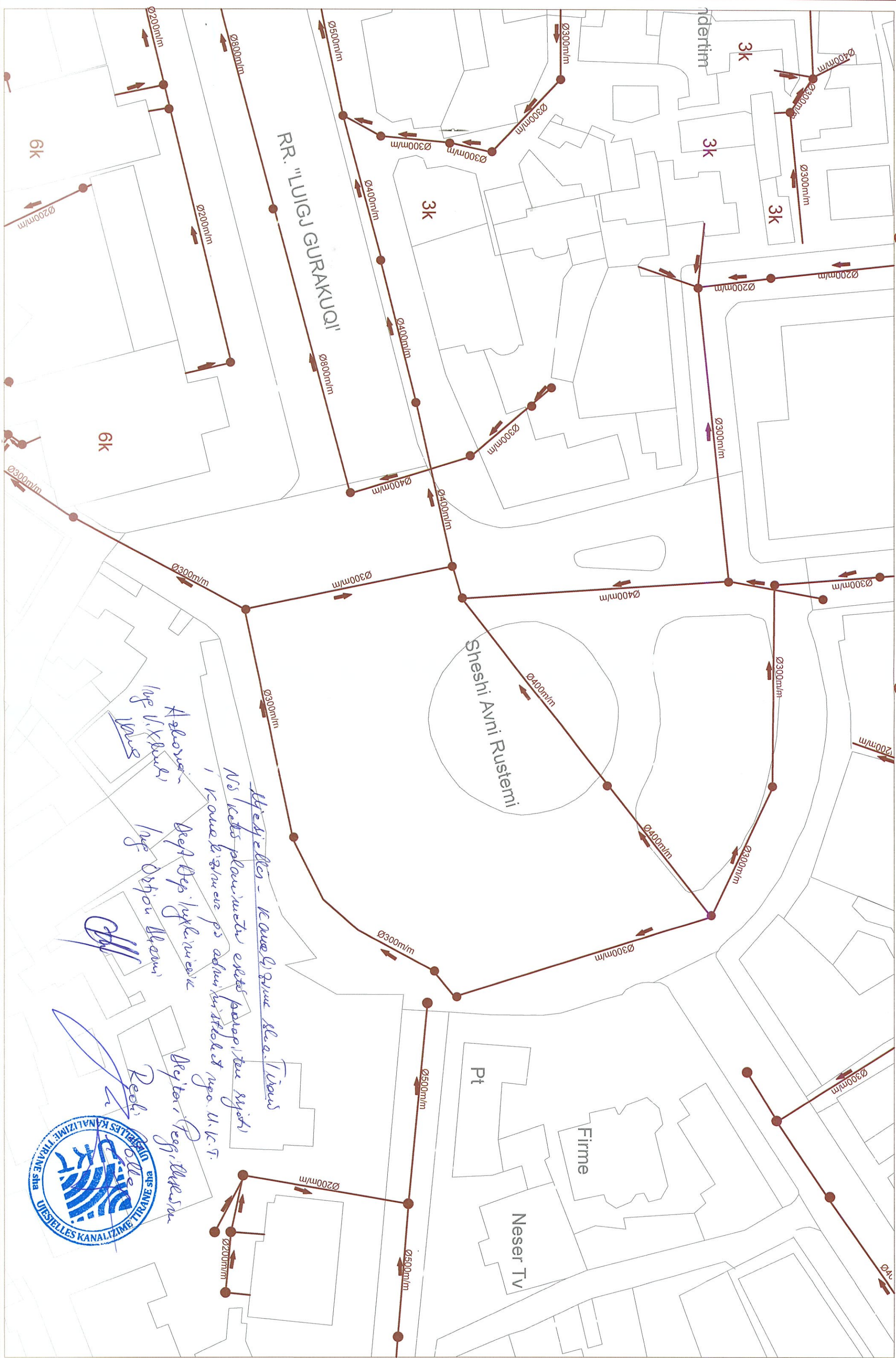




Punoi : **Taulant sh.p.k.**

Ing. Ditika Qatipi

Rijeti i kanalizimeve te ujrave te zeza Sh 1 : 500



*Ujeshelles - Kanceli qe shfaqet dhe qe shfaqet
NS i ciles planimetri eshte bere per te shfaqur
1. Rreze dhe shfaqet per shfaqet dhe shfaqet nga U.K.T.*

*Asistenti i Drejtorit
Ing. V. X. X. X. X. X.*

*Drejtori i Drejtorit
Ing. D. D. D. D. D.*

