



**REPUBLIKA E SHQIPËRISË
BASHKIA MIRDITË**

RAPORT TEKNIK

**“RIKONSTRUKSION DHE RIPARIM TË MJEDISEVE NË BASHKËPRONËSI
OSE TË PËRBASHKËTA NË NDËRTESA (PALLATE) TE DËMTUARA NGA
TËRMETI NË QYTETET RRËSHEN DHE RUBIK” (FAZA 3).**

PROJEKT IDE

“ERALD-G” SHPK



PERMBAJTJA

1. INFORMACION I PERGJITHSHEM

- 1.1 *Hyrje*
- 1.2 *Vendodhja e Objekteve*
- 1.3 *Përshkrim i gjendjes aktuale te objektive*
- 1.4 *Përshkrim i përgjithshem i Rajonit ku shtrihen objektet*
- 1.5 *Punimet e parashikuara*
- 1.6 *Normativat*

2. STUDIMET E REALIZUARA

- 2.1 *Studimi Topografik*
- 2.2 *Kushtet Klimatike dhe Hidrologjike te Zones*

1. INFORMACION I PERGJITHSHEM

1.1 Hyrje

Programi i eleminimit te pasojave te termetit te 26.11.2019 nga Bashkia Mirdite synon në një përjasje të integruar të zhvillimit ekonomik dhe përmirësimit të cilësisë së jetës së qytetarëve dhe mbrojtjes së ambjentit, kundrejt zhvillimit urban të qytetit.

Kjo politikë ka për qëllim ofrimin me cilësi, sipas standarteve bashkëkohore të shërbimeve publike në të gjithë territorin.

Drejtimet kryesore për realizimin e Programit të Shërbimeve Publike Vendore, të materializuara në këtë detyrë projektimi, janë:

- *Rikonstrukcioni dhe Rehabilitimi i demtimeve nga termeti ne elementet e ndertesave kolektive (pallate) ne qytetet Rreshen dhe Rubik.*

Për sa më sipër, objekti që trajtohet ne kete studim projektim është:

“Rikonstrukcion dhe riparim të mjediseve në bashkëpronësi ose të përbashkëta në ndërtesa (pallate) te dëmtuara nga tërmeti në qytetet Rrëshen dhe Rubik”

1.2 Vendodhja e objektit

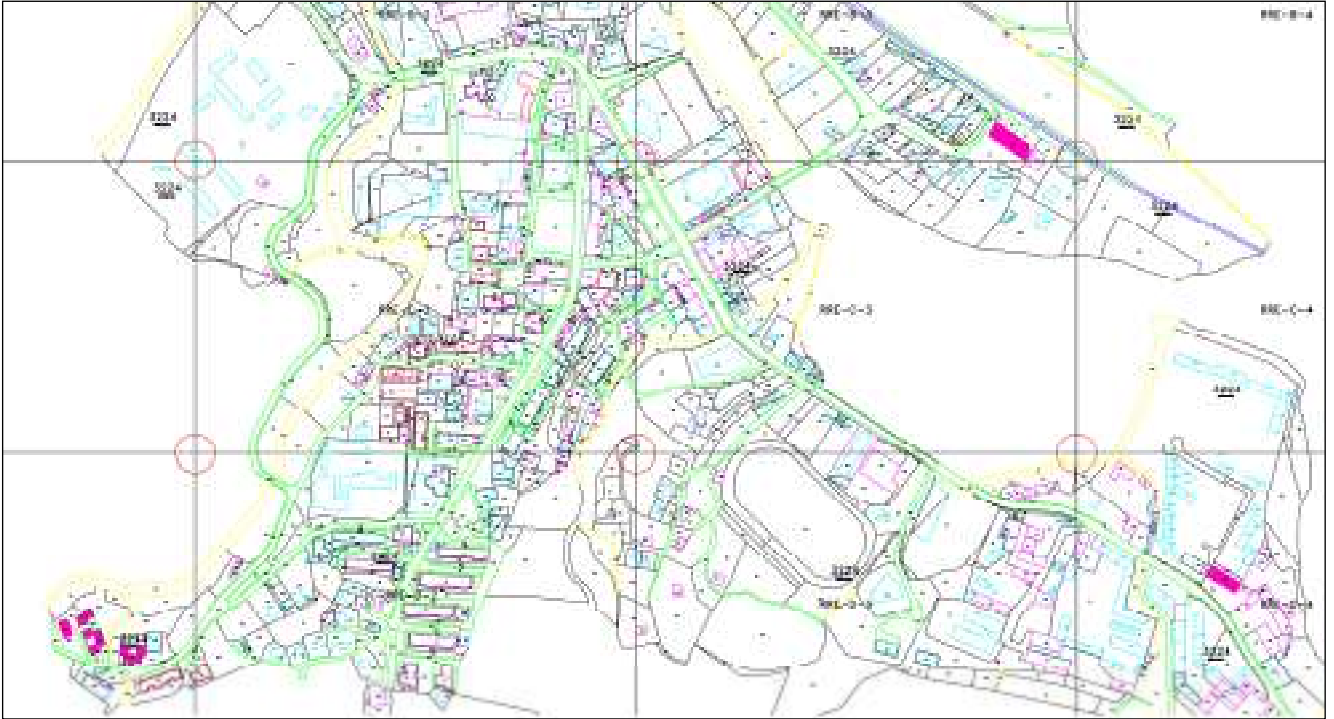
Objekti “Rikonstrukcion dhe riparim të mjediseve në bashkëpronësi ose të përbashkëta në ndërtesa (pallate) te dëmtuara nga tërmeti në qytetet Rrëshen dhe Rubik” (Faza 3), ndodhet brenda territorit administrativ të Bashkisë Mirdite, në qytetin Rrëshen dhe Rubik. Zona që trajtohet në këtë objekt në të gjithë zonën e qytetit, sipas planvendosjeve shoqeruese.

Godinat në studim sipas detyres së Projektimit janë gjithsej 21 godina të shpërndara nëpër zonë të ndryshme të qyteteve Rrëshen dhe Rubik, të dëmtuara nga tërmeti i datës 26.11.2019.

Një paraqitje e përgjithshme e pozicionit gjeografik të objektit “Studim – Projektim “Rikonstrukcion dhe riparim të mjediseve në bashkëpronësi ose të përbashkëta në ndërtesa (pallate) te dëmtuara nga tërmeti në qytetet Rrëshen dhe Rubik” jepet në vizatimin e horografisë bashkalidhur.

Planvendosja

Godinat ne Rreshen



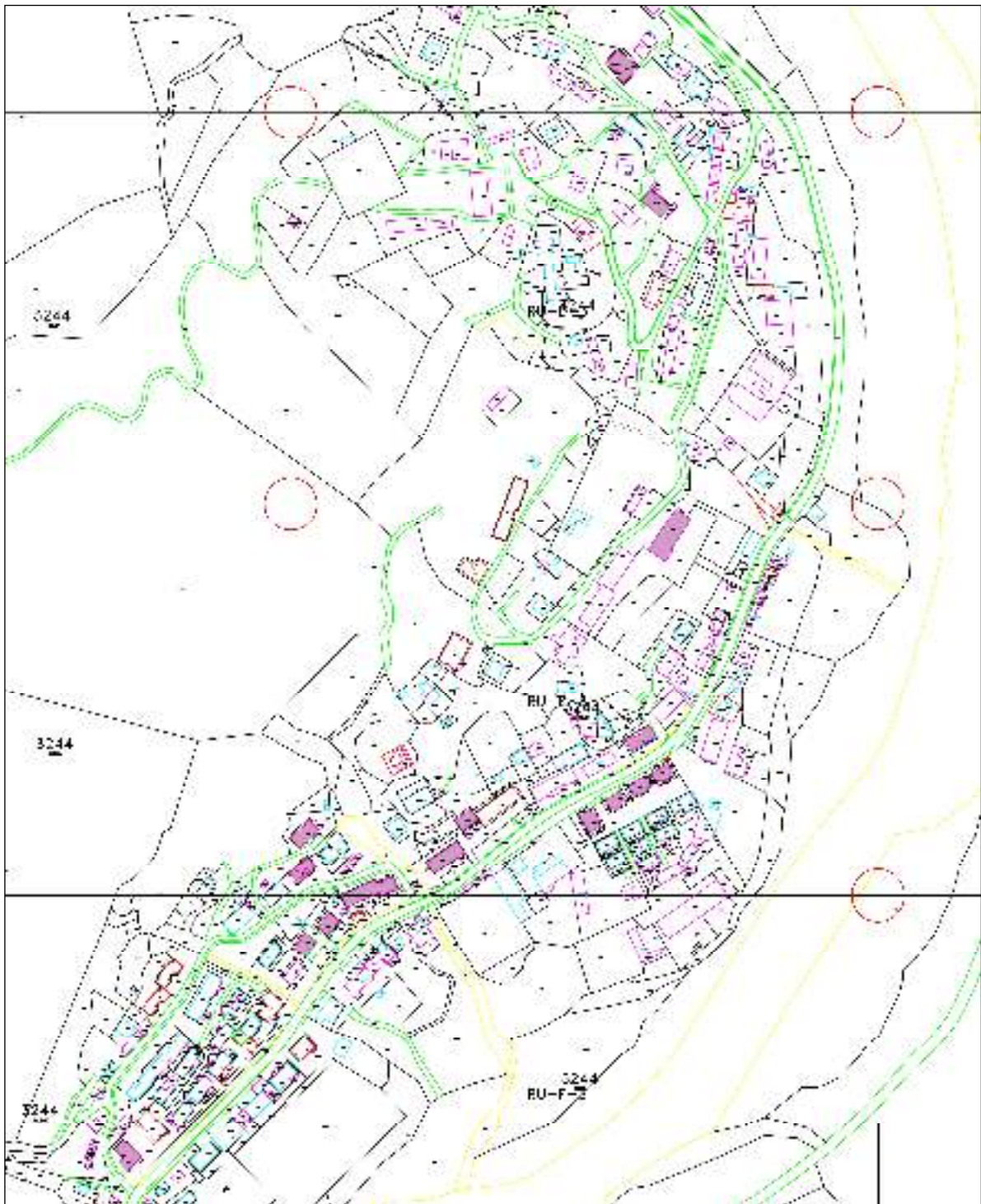
Te dhenat dhe kordinatat per objektet Rreshen

Nr.	Adresa	Objekti	Nr. adresari	Koordinata X	Koordinata Y	Sip baze	Sip Total	Shkalla e dëmit
1	Rr. "Arbrit"	Njësi kolektive banimi (Pallat 2kt)	6	406093	4624210	250	500	DS2
2	Rr. "Arbrit"	Njësi kolektive banimi (Pallat 2kt)	8	406053	4624220	248	496	DS2
3	Rr. "Arbrit"	Njësi kolektive banimi (Pallat 2kt)	10	406042	4624250	170	340	DS2
4	Rr. "Arbrit"	Njësi kolektive banimi (Pallat 3kt)	12	406024	4624239	200	600	DS2
5	Rr. "Imzot Zef Skana"	Njësi kolektive banimi (Pallat 3kt)	50	406987	4624737	683.5	2050.5	DS1
6	Rr. "Ing. Gjon	Njësi kolektive banimi (Pallat	57	407205	4624287	403.7	1211.1	DS1

ADRESA: SHESHI "ABAT DOÇI", 4601, RRESHEN

Arapi”	3kt)							
--------	------	--	--	--	--	--	--	--

Planvendosja
Godinat ne Rubik



ADRESA: SHESHI "ABAT DOÇI", 4601, RRESHEN

Te dhënat dhe kordinatat per objektet Rubik

Nr.	Adresa	Objekti	Nr. adresari	Koordinata X	Koordinata Y	Sip baze	Sip Total	Shkalla e dëmit
1	Rr. "Abat Doçi"	Njësi kolektive banimi (Pallat 5kt)	2	398688	4624619	295	1475	DS2
2	Rr. "Abat Doçi"	Njësi kolektive banimi (Pallat 3kt)	16	398866	4624820	401.65	1204.95	DS1
3	Rr. "Abat Doçi"	Njësi kolektive banimi (Pallat 3kt)	17	398821	4624837	195	585	DS1
4	Rr. "Abat Doçi"	Njësi kolektive banimi (Pallat 3kt)	19	398824	4624866	214.8	644.4	DS1
5	Rr. "Mariane Graf"	Njësi kolektive banimi (Pallat 3kt)	37	398823	4624779	145	435	DS2
6	Rr. "Mariane Graf"	Njësi kolektive banimi (Pallat 3kt)	39	398842	4624796	140	420	DS2
7	Rr. "Mariane Graf"	Njësi kolektive banimi (Pallat 3kt)	43	398931	4624850	290.6	871.8	DS2
8	Rr. "Mariane Graf"	Njësi kolektive banimi (Pallat 2kt)	50	399039	4624878	155	310	DS2
9	Rr. "Mariane Graf"	Njësi kolektive banimi (Pallat 3kt)	51	398948	4624878	143.6	430.8	DS2
10	Rr. "Mariane Graf"	Njësi kolektive banimi (Pallat 2kt)	52	399062	4624890	115.2	230.4	DS2
11	Rr. "Mariane Graf"	Njësi kolektive banimi	54	399078	4624902	134.11	268.22	DS2

ADRESA: SHESHI "ABAT DOÇI", 4601, RRESHEN

RAPORT TEKNIK

		(Pallat 2kt)						
12	Rr. "Mariane Graf"	Njësi kolektive banimi (Pallat 2kt)	56	399094	4624911	134.11	268.22	DS2
13	Rr. "Mariane Graf"	Njësi kolektive banimi (Pallat 5kt)	71	3990080	4624940	200	1000	DS1
14	Rr. "Gjeologu"	Njësi kolektive banimi (Pallat 4kt+podrum)	6	399096	4625350	200	1000	DS1
15	Rr. "Gjeologu"	Njësi kolektive banimi (Pallat 2kt)	45	399064	4625454	280	560	DS2

1.3 Pershkrimi i gjendjes aktuale te objekteve.

Objekti “Rikonstruksion dhe riparim të mjediseve në bashkëpronësi ose të përbashkëta në ndërtesa (pallate) te dëmtuara nga tërmeti në qytetet Rrëshen dhe Rubik”, është një objekt që mbeshtetet përgjithsisht në rikonstruksionin dhe rehabilitimin e fasadave, soletave, cative, shkalleve etj. pjese te ndertesave kolektive.

Ne keto godina ka ndërtimet para viteve 1990, 4-6 kate përgjithesisht me tulla si dhe pallate pas vitit 1990 te cilat jane me suva ne fasade por te demtuara nga Termeti. Per aresye te kohes qe ka kaluar dhe demtimeve te Termetit jane parashikuar dhe hidroizolimi me dy shtresa katrama te soletave te godinave qe nuk do te kene Cati me tjegull. Nje pjese e mire e tyre do te kene ndertimin e catise per te kryer dhe hidroizolimin dhe per te kryer dhe nje sistemim ne pershtatje estetike me njera tjetren, duke perdorur dhe korniza dhe dekore polisteroli ne fasade.

Vlerësimi fizik i objekteve: Gjatë viteve të fundit këto objekte janë degraduar dhe kanë probleme në fasada, si dhe nga demtimet nga tërmeti, dhe nga një vlerësim paraprak rezulton se: Fasadadat janë të amortizuara dhe të demtuara

Objekt i projektit do të jetë rikonstruksion i pjesshëm i godinave, rikonstruksion i fasadave, rikonstruksion i tarracës (aty ku ka nevoja), rikostruksion dhe zevendesim i vetratave ne ambientet e perbashketa.

Ndryshimi i destinacionit, nevoja për hapsira me shume, tentative për riparim apo edhe mosnderhyrja totale kane bere qe ndertesat te jene sot ne nje gjendje mjaft te amortizuar.

Nder problemet kryesore do te vecojme (duke filluar nga katet perdhe):

Nder problemet kryesore do te vecojme (duke filluar nga katet perdhe):

1. Xokoli i ndertesave nuk është mirembajtur, në shume vende është nderhyre për shkalle apo infrastrukture dhe nuk është riparuar.
2. Siper këtyre çarjeve është nderhyre duke vendosur tenda, strehe të ndryshme (metalike, betoni), reklama të cilat kanë prekur edhe murin e katit të mesiperm duke shkaktuar probleme në strukture dhe lageshtie.

3. Katet e mesiperm kane problem me gjendjen e pergjithshme te suvase e cila rezulton ne mase te madhe e amortizuar ne rrezik shembje si dhe e dekoloruar.
4. Fasadat ne pergjithesi jane trajtuar jo njetrajtesisht dhe me nderhyrje nder vite.
5. Shpatulat dhe elementet e pritjes dhe kullimit te ujrave ne carjet e fasades jane te degraduar teresisht.
6. Nderhyrjet e mbylljes apo tentativat e riparimit te fasades ne katet e sipërme jane bere ne kohe te ndryshme ndaj dhe jane te palidhur ne aspektin cilesor dhe funksional me njeri tjetrin.
7. Streha e catise apo parapeti i tarraces eshte teresisht i degraduar duke perbere problem per ujrane, fasaden dhe rrezik per kalimtare.
8. Ne fasadat e pasme te ndertesave mirembajtja eshte pothuajse zero. Keto fasada jane kthyer ne fasada sherbimi, sidomos ne katin perdhe ku demtimet jane me te dukshme.
9. Infrastruktura ujore (shtesat e nyjeve HS te reja, ujrane e shiut, depozitat e ujit) eshte e gjitha ne fasade.
10. Elektrike (furnizimi me energji elektrike, sistemet e aspirimit dhe ngrohje-ftohje) eshte e gjitha ne fasade.
11. Telekomunikacion (linja internet, telefoni, tv kabllor) eshte e gjitha ne fasade.
12. Vendosja e paisjeve te kondicionimit eshte evidente ne te gjitha objektet.

Foto te gjendjes egzistuese te objekteve



RAPORT TEKNIK



ADRESA: SHESHI "ABAT DOÇI", 4601, RRESHEN

email:bashkia@bashkiamirdite.gov.al

tel dhe fax : (00355) (0) 2162233

www.bashkiamirdite.gov.al



RAPORT TEKNIK



RAPORT TEKNIK



ADRESA: SHESHI "ABAT DOÇI", 4601, RRESHEN

email:bashkia@bashkiamirdite.gov.al

tel dhe fax : (00355) (0) 2162233

www.bashkiamirdite.gov.al



RAPORT TEKNIK







OBJEKTIVAT E NDERHYRJES

1. Prishjet te behen sipas kushteve teknike.

2. Riparim i mbulesave te ndertesave:

Te gjitha tarracat kane nevoje te riparohen per problem lageshtie dhe tu shtohet shtresa termoizoluese. Nese ne to do te vendosen depozitat e ujit atehere do te llogariten edhe struktura ku keto te fundit te mbeshteten pa demtuar shtresat e saj.

Pjesa e ndertesave qe kane pamje te drejtperdrejte nga sheshi do te mbulohen me cati me tjegulla marsejeze qe te jene dhe ne sinkron me objektet e tjera (shkolla e mesme dhe konvikti).

3. Riparim i elementeve te fasades qe perbejne rrezik per kalimtare dhe perdoruesit e vete ndertesave: Elemente te fasades si xokol, kornize dritare dhe dere, parapet tarrace ose ballkoni, strehe catie dhe hyrje ne shkalle jane te gjitha per tu riparuar per shkak te demtimeve nga termeti.

4. Zgjidhje per infrastrukturat e ndertesave:

Te gjitha kabllot qe ndodhen neper fasada do te disiplinohen. Depozitat e ujit, tuba shkarkimi tarrace/catie apo tubat e shkarkimit te ujrave te zeza qe dalin ne fasade do te riparohen, izolohen, spostohen dhe “zhduken” nga fasada. Motorret e kondicionereve, aspiratoreve etj do te kene nje rregull vendosje/montimi dhe funksionimi.

5. Rikualifikim estetik i ndertesave, trajtim ne kompleks:

Nderhyrja ne fasadat e ndertesave do te beje dhe unifikimin, “qetesimin” e saj.

Ky “qetesim” do te perfshije materialet e perdorura ne fasade, format, ngjyrat dhe permasat e elementeve dekorativ te saj.

METODA E NDERHYRJES

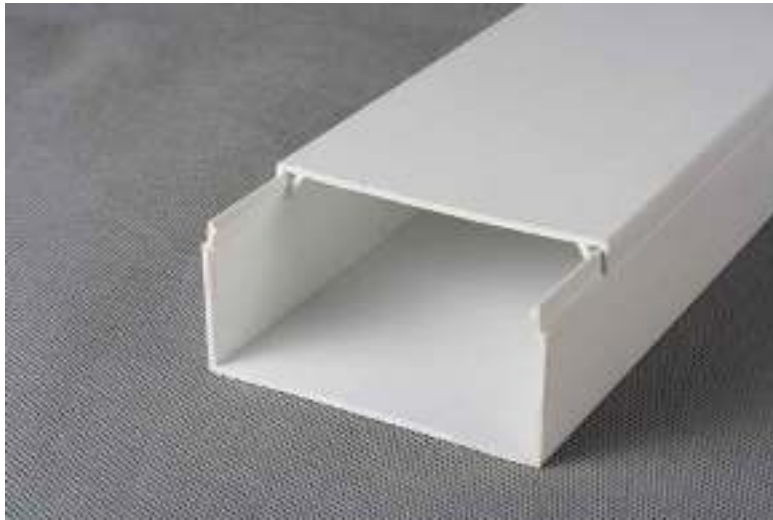
Pas nje analize te gjendjes ekzistuese dhe bazuar ne Detyren e Projektimit, duhet qe fasadat do te pastrohen nga suvaja e demtuar dhe elemente te lageshtise dhe do te risuvatohen me suva te zakonshme dhe me pas me astar dhe grafiato si dhe do te lyhen me boje hidroplastike, akrelike.

Ne lidhje me dyert dhe dritaret propozojme qe dritaret e hapësirave te perbashketa te zevendesohen duke i nderruar ne dritare dritare te reja d/alumini.

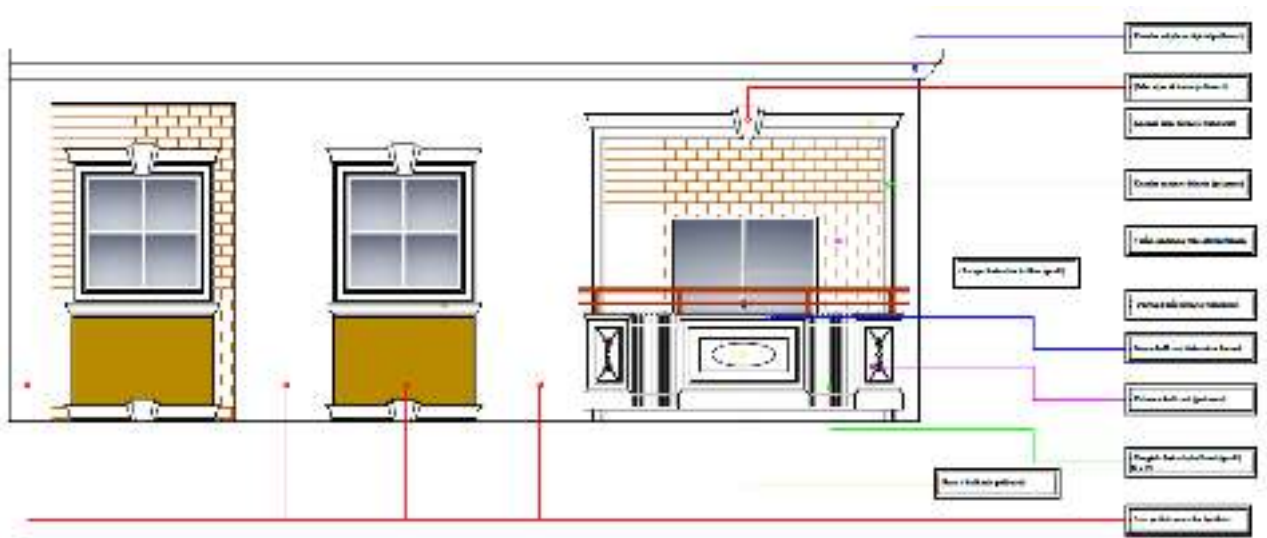
Riveshja e tarracave dhe ne disa raste mbulimi me cati me tjegulla do te perfshije heqjen e shtreses se demtuar te hidroizolimit, pastrimin e saj dhe pikave te shkarkimit, vendosjen e shtresave te reja te hidroizolimit 2KK ,si dhe riparimin e pikave te shkarkimit dhe vendosjen e kapucit te llamarines te parapetit te ri. Do te nderrohen te gjithë ulluqet vertikale dhe kasetat respektive te tarracave dhe cative.

Fasadat e katit perdhe do te unifikohen duke bere pastrime te ndryshme.

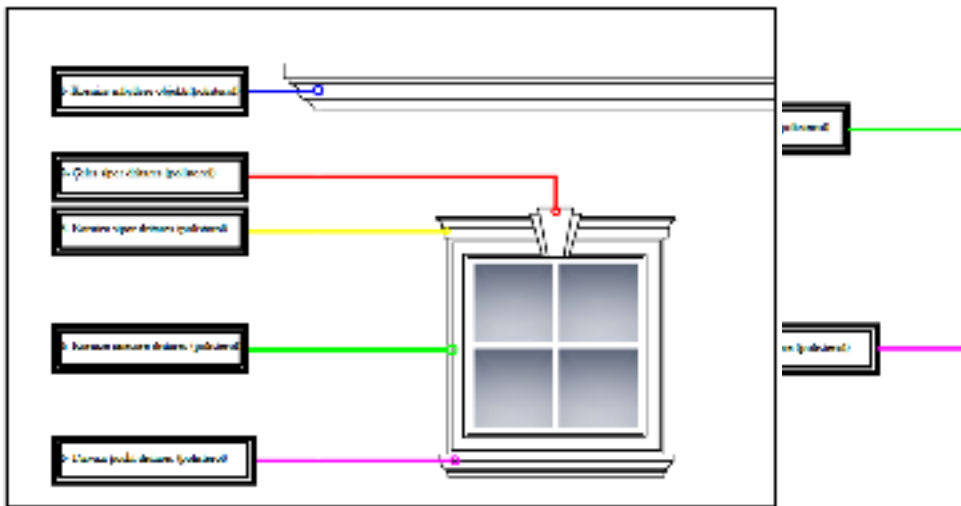
Kanalina plastike 150x50 mm per disiplinimin e infrastruktures kabllore ne fasadat e objekteve.



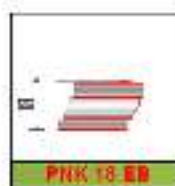
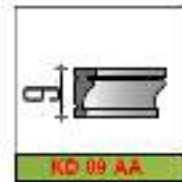
Fasadat kryesisht ato qe kane pamje direkt ne shesh do te trajtohen me elemente dekorativ .



Elemente dekorativ ne dritare.



RAPORT TEKNIK





AFATI I KRYERJES SE PUNIMEVE

Projekti parashikon qe per kryerjen e punimeve per objektin “Rikonstruksion dhe riparim të mjediseve në bashkëpronësi ose të përbashkëta në ndërtesa (pallate) te dëmtuara nga tërmeti në qytetet Rrëshen dhe Rubik”, nevojitet nje afat prej 12 muajsh kalendarik. Cdo objekt do te punohet ne vecanti ne menyre qe te kemi nje organizim sa me te mire te puneve Menyra e kryerjes se punimeve jepet ne grafikun bashkelidhur raportit teknik.

ORGANIZIMI I PUNIMEVE

Theksohet qe per te gjitha proceset e punes, duhet te zbatohen me rigorozitet kushtet teknike te zbatimit te punimeve gjate ndertimit dhe te perdoren materiale per ndertim, sipas standarteve shteterore.

1.5 PUNIMET QE JANE RELIZUAR

Projekt Zbatimi do te hartohet duke u diskutuar nje sere problemesh mbi fasadat dhe rrjetet inxhinierike te shkaktuara nga termeti dhe amortizimi nga kushtet atmosferike, efektet sociale qe sjellin nderhyrjet ne zona te caktuara etj.

Gjithashtu gjate hartimit te Projektit do te behen konsultime me pushtetin lokal, problemet e evidentuara dhe te ngritura prej tyre do te reflektohen ne Projekt

Ne baze te ketyre konsultave do te pergatitet Projekt Zbatimi i Objektiv:

“Studim – Projektim “Rikonstruksion dhe riparim të mjediseve në bashkëpronësi ose të përbashkëta në ndërtesa (pallate) te dëmtuara nga tërmeti në qytetet Rrëshen dhe Rubik”, sherbimi i realizuar ka patur si objektiv kryesor pergatitjen e Projekt Zbatimit perfundimtar te objektit, i cili perbehet nga nenprojektet:

A-0 - TE PERGJITHSHME

A-1 Planvendosja e Objektivit

A-2 Skema e Nderhyerjes

A-3 Ortografia

A-1 - GODINAT

A-1 Fasadat te mbaruara

B-1 RENDERA

C-1 Detaje teknike elementet dekorativ

D-1 Detaje teknike te ndryshem

Projekti do te shoqerohet me Preventivin perkates te zbatimit, te hartuar me çmimet e tregut dhe manualit te miratuar ne fuqi, i shoqeruar me Specifikimet Teknike dhe Raportin Teknik.

1.6 NORMATIVAT

Realizimi i ketij projekti do te behet mbi bazen e standarteve e kushteve teknike CNR dhe ato Shqiptare dhe te konsulturara me normat e vendeve te tjera.

“Studim – “Rikonstruksion dhe riparim të mjediseve në bashkëpronësi ose të përbashkëta në ndërtesa (pallate) te dëmtuara nga tërmeti në

qytetet Rrëshen dhe Rubik”, është përgatitur në përputhje me Detyrën e Projektimit të dhënë nga Bashkia Mirdite dhe e tejkalon atë.

1.7 KONKLUZIONE

“Rikonstruksion dhe riparim të mjediseve në bashkëpronësi ose të përbashkëta në ndërtesa (pallate) të dëmtuara nga tërmeti në qytetet Rrëshen dhe Rubik” paraqet një interes në përmirësimin dhe rritjen e mirëqenies të komunitetit në përgjithësi që banon në këto zona por edhe të mbare qyteti në tërësi.

Trajtimi i blloqeve me tërë elementet e infrastruktures rrugore dhe të atyre inxhinierike do të bëjë që ato të funksionojnë mirë në tërë drejtimet duke i shërbyer komunitetit me tërë komponentet e nevojshëm jetësore.

Këto zona janë lënë pas dore për vite e vite me rradhë.

Rehabilitimi i tyre do të bëjë që cilësia e jetës në to të ndryshojë rëndësisht.

“ERALD-G” SHPK
Ing. Gezim ISLAMI

