

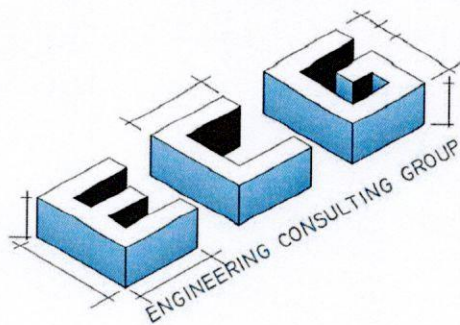
# RAPORTI TEKNIK

*“Rikonstruksoni i urës Hundxhepe, N.J.A Horë-Vranisht,  
Bashkia Himarë ”*

## PROJEKT ZBATIMI

Projektues:

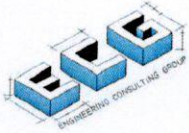
**“Engineering Consulting Group” SHPK**



**Tirane 2022**







## 1.2 Ndertimi i rrjetit gjeodezik mbeshtetes

Per te mbeshtetur punimet topo-gjeodezike, si per rilevimin e trasese ashtu edhe per zbatimin e projektit, dendesia e pikave te rrjetit u vendos ne çdo 25-40 m largesi nga njera tjetra.

Matja e pikave te rrjetit eshte kryer me instrument gjeodezik GPS GEO FENEL FGS1 ,Stacion Total te tipit Trimble M3. Matja e ketyre pikave u kryen me metoden statike duke qendruar ne pike rreth 40 min ne intervalin 1 sek duke siguruar saktesi milimetrike te koordinatave te pikave.

Saktesia e pikave: gabimi mesatar kuadratik ne plan ndermjet pikave kufitare te rrjetit eshte  $\pm 5\text{mm}$ , ndersa ne lartesi eshte  $\pm 8\text{mm}$ .

Me parametrat e arritur, pohojme me bindje se rrjeti gjeodezik i ndertuar mbeshtet zbatimin e punimeve per ndertimin e rruges.

## 1.3 Rilevimi i trasese

Duke u mbeshtetur ne pikat e poligonometrise dhe te nivelimit gjeometrik u zhvillua procesi i matjeve topografike.

Eshte rilevuar ne menyre te plote e gjithë siperfaqja e zones, gjitha rruget lidhese me te ne nje distance te mjaftueshme per te siguruar lidhjen e tyre me projektin. Ne relief jane pasqyruar ne menyre te plote te tere elementet perberes te tij, kanale, puseta, platforma betoni, shtylla ndricimi ose tensioni, bunkere,, trotuare, ndertesa, objekte te ndryshem, nje numer i dendur pikash detaje etj. Punimet topogjeodezike te kryera jane mbeshtetur ne shkallen e plote te pergatitjes profesionale, ne perdorimin e teknologjive bashkekohore per matjet fushore dhe perpunimin kompjuterik e te dhenave, per te plotesuar kerkesat teknike te parashtruara nga projektuesit. Çdo pike e mare ne teren ka koordinata tre dimensionale, te paraqitura ne projekt.

Perpunimi i materialit topografik ne zyre eshte bere me programin Autocad Civil 3D. Ky relief sherbeu per hartimin e projektit te zbatimit me saktesine dhe cilesine e kerkuar ne projekt detyren e miratuar nga investitori (Bashkia Himare).

Ne materialin grafik te projektit jepet planimetria e pikave poligonale dhe tabela e koordinatave te pikave te vendosura ne terren.

Procesi topografik i ndërmarre nga Konsulenti u krye mbi bazën e kërkesave teknike te përgjithshme dhe specifike te parashikuara nga Investitori (Bashkia Himare) dhe konsiston ne krijimin e një harte dixhitale te gjithë gjatësisë se segmentit në fjalë. E gjithë puna filloi me rikonjicionin e terrenit dhe ndërtimin e stacioneve gjate gjithë gjatësisë se projektit. Punët topografike për ndërtimin e hartës dixhitale konsistojnë ne hapat e mëposhtëm:

Rilevimi i detajuar gjate gjithë gjatësisë se projektit . Për marrjen dhe përpunimin e te dhënave janë përdorur instrumentet dhe programet e mësipërme.

Krijimi i hartës dixhitale. Mbas punës ne terren është bere përpunimi i te dhënave dhe lidhja e elementeve te te gjithë zonës se Projektit, duke krijuar kështu një vizatim unik.

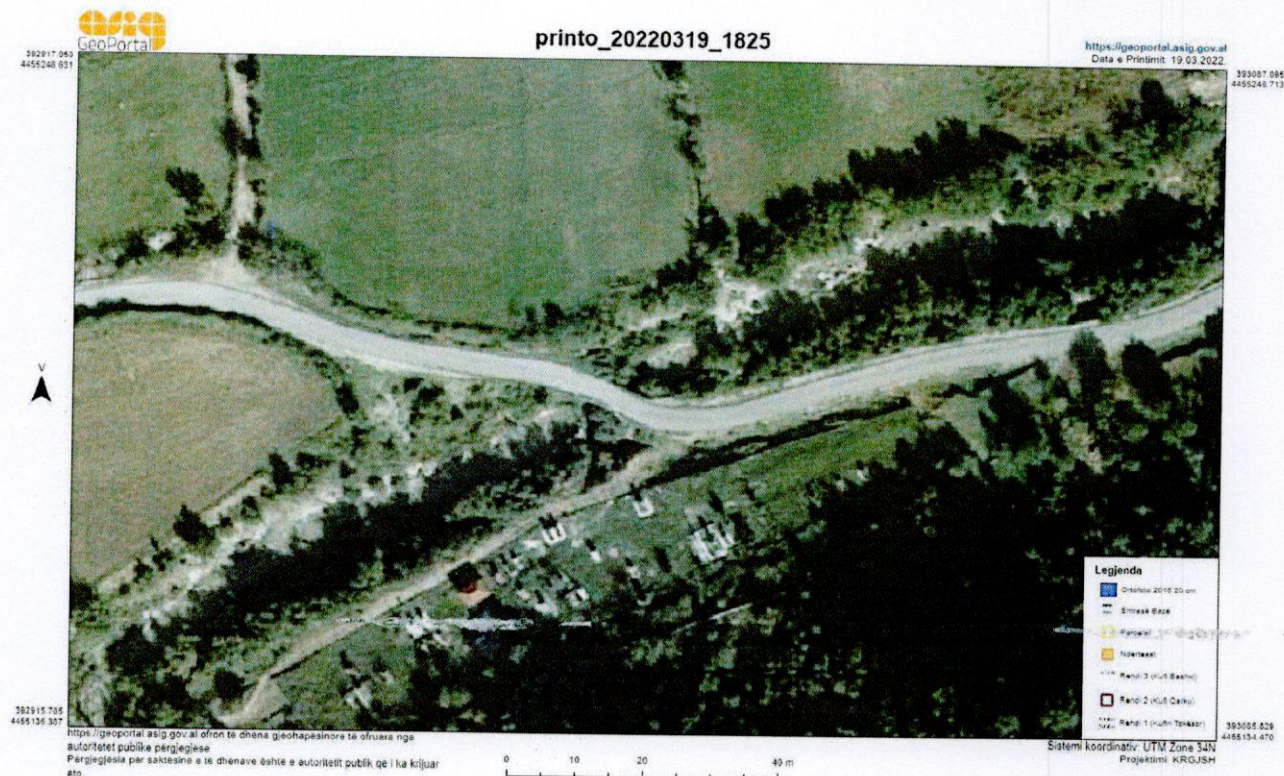
Rilevimi topografik dhe vizatimi inxhinerik. Te gjithë elementet topografik janë te regjistruara ne memorie dixhitale.

### **ENGINEERING CONSULTING GROUP**

HEAD OFFICE - TIRANE; Mob:+355 69 40 98 814 NIPT: M 01308013 C  
Str. "Arkitekt Kasemi", Building No.22, "Bryll", Tiranë; e-mail: ecgroup20@gmail.com



## 2. Vendodhja E Objektivit Dhe Kushtet Klimatike



Zona ku do të ndërtohet RIKONSTRUKSONI I URËS HUNDXHEPE, NJ.A HORË-VRANISHT, BASHKIA Himare, bën pjesë në territorin e Bashkisë Himare, njësia administrative Hore Vranishte, Fshati Bolen.

### Klima

Klima është tipike mesdhetare, me dimër të butë dhe të lagësht dhe verë të nxehtë e të thatë. Kjo situatë ndikohet nga masat ajrore detare për shkak të distancës relativisht të shkurtër nga deti Jon. Temperatura mesatare vjetore luhet në 14-15 °C ndërsa temperatura e Janarit rreth 5 °C. Reshjet bien kryesisht në formë shiu ndërsa dëbora është dukuri e rrallë.

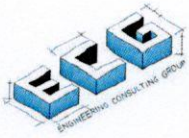
Gjatë verës bien vetëm 1/10 e reshjeve vjetore gjë që shtron nevojën e ujitjes së tokave bujqësore. Klima mesdhetare pasqyrohet edhe në bimesinë natyrore të kësaj zone ku mbizoterojnë shkurret medhetare gjithëmbajtëse, haloret mesdhetar si dhe bime tipike të bregdetit

## 3 PROJEKTI ARKITEKTONIK

### ENGINEERING CONSULTING GROUP

HEAD OFFICE - TIRANE; Mob:+355 69 40 98 814 NIPT: M 01308013 C  
Str. "Arkitekt Kasemi", Building No.22, "Bryll", Tiranë; e-mail: ecgroup20@gmail.com





### 3.1 Vendndodhja e objektit

Zona ku do të ndërtohet RIKONSTRUKSONI I URËS HUNDXHEPE, NJA HORË-VRANISHT, BASHKIA Himare, bën pjesë në territorin e Bashkisë Himare, njesia administrative Hore Vranishte, Fshati Bolen.

### 3.2 Gjendja ekzistuese

Gjendja ekzistuese e perroit është funksionale në të gjithë gjatësinë e tij. Gjendja e Ures është e amortizuar për shkak të korrozionit në pjesën e sipërme të ures, në të cilën ka dale dhe një pjesë e armatures së saj, dhe në pjesën fundore të kembezave të ures janë demtuar kembezat e ures si rezultat i gërryerjes nga perroi.

Gjendja ekzistuese e rrugëve që kufizojnë zonën në të cilën do të rehabilitohet perroi i qytetit janë me dhe, çakell, asfalt. Mungon sinjalistika, ndricimi, gjelberimi, trotualet etj.

### 3.3 Qëllimi i Projektit

Qëllimi kryesor është ripërtëritja urbane e zonës së marrë në studim dhe qëndrueshmëria e zhvillimit mjedisor, ekonomik dhe kulturor dhe më e rëndësishmja, rikonstrukcioni i ures dhe rijetesimi i zonës në karakterin e tij natyror dhe të prekshëm për banorët fshatit të Bolenes.

### 3.4 Objektivat e projektit:

Projekti synon të rikthejë perroin e qytetit në një nga asetet më të rëndësishme natyrore të zonës dhe të konceptojë një perrua funksional si rekreacion dhe zgjidhje për komunitetin e zonës. Zhvillimi i projektit ka për qëllim:

- Ndertimin e lidhjes së dy anëve të ures ekzistuese, me brigjet, për zhvillimin normal, të levizjes së mjeteve dhe njerezve, në dy anet e lumit.
- Ndertimi i kesaj shtese në dy anet e lumit me uren ekzistuese në mes nepermjet një ndertimi me kosto sa më optimale dhe të shpejte në kohë, për ta vënë në shfrytëzim.
- Zhvillimin e zgjidhjes nepermjet verifikimit në terren të situatës, dhe përcaktimin e elementeve të domosdoshëm në zgjidhjen e saj si:
- Rilevimin faktik topografik të dy anëve të ures dhe të vetë ures
- Hartimin e një projekti, në përputhje me zhvillimin për një kohë të gjatë të kesaj veprë, si dhe koston sa më të pranueshme për ndertimin e saj.

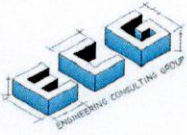
### 3.5 Zgjidhja teknike e problematikave – projekt propozimi

Duke u bazuar në gjendjen ekzistuese të objektit të konstatuar nga inspektimi i kryer në terren, përrealizimin e objektivave të projektit janë parashikuar:

#### **ENGINEERING CONSULTING GROUP**

HEAD OFFICE - TIRANE; Mob: +355 69 40 98 814 NIPT: M 01308013 C  
Str. "Arkitekt Kasemi", Building No.22, "Brylli", Tiranë; e-mail: ecgroup20@gmail.com





- *Pastrimi dhe Veshja me Gabion i Perroit*

Pastrimi i perroit dhe pasi te behet pastrimi do te behet veshja me muret gabion do te ndertohen ne vend duke marre rrjeta te gatshme teli te xinguara tipit kosh , me kapak, si dhe me shufra lidhese ne mes te rrjetes gjate mbushjes me gure.

- *Rikonstruksioni i Ures pergjate perroit.*

Ura do te rehabilitohet ne total sepse ka probleme ne qendrueshmeri si rezultat i faktoreve te jashtem dhe korrozionit Ne te do te nderhyet me perforcim te kembezave te ures, edhe armatures ne pjesen e sipërme duke krijuar ure te aksesueshme dhe te sigurt ne qendrueshmeri. Rruga do te riasfaltohet dhe do te plotesohet me element perkates per cdo shtrese sipas projektit

- *Rikonstruksioni i Rrugës mbi ure.*

Kjo hapësirë pas rehabilitimit do jetë në shëmbim të qytetareve dhe te behet lehtesisht e aksesueshme si nga ana e automjeteve, por edhe nga ana e kembesoreve. Pjesë e hapësirës jane edhe pemët të cilat konturojnë skarpatat ne te dya anet e perroit .

- *Konceptimi i ndertimit te dy pritave ne seksionin e perroit*

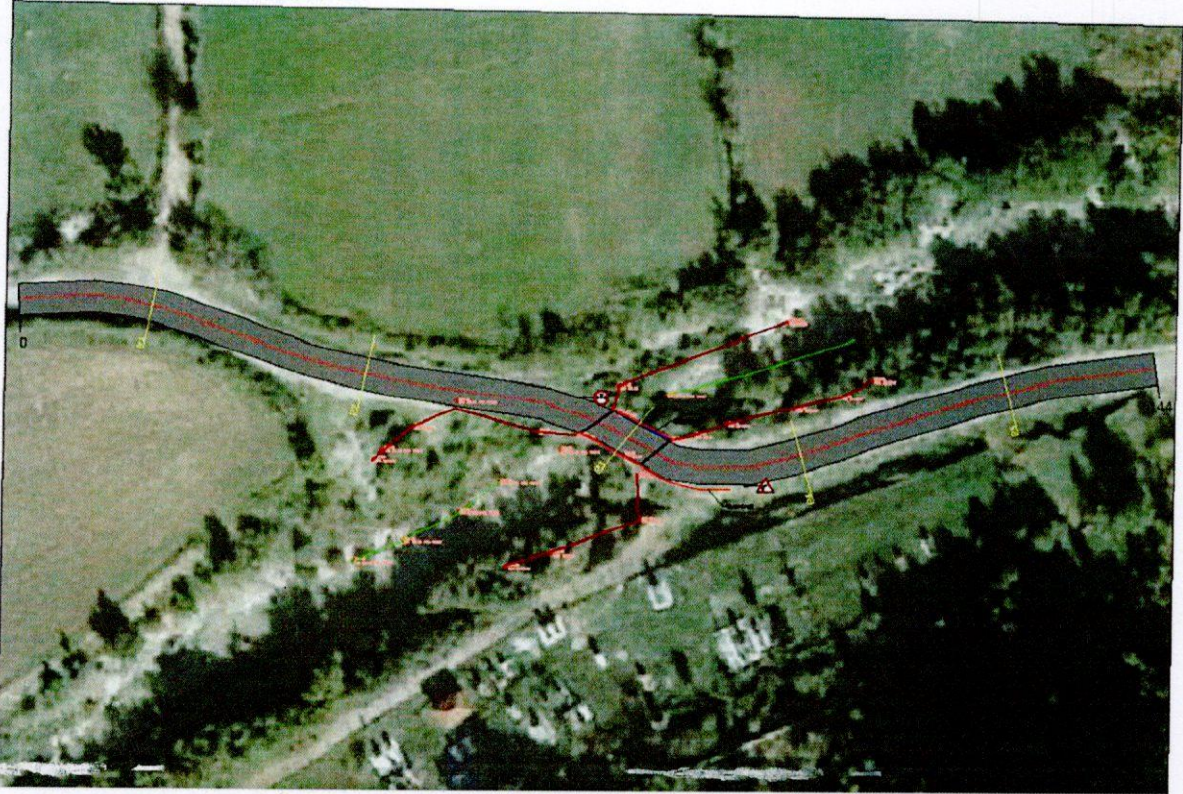
Para fillimit te punimeve te kontrollohet zona qe duhet germuar deri ne tabanin e murit gabion, sipas kuotes se dhene ne projekt. Ne rast se zonat ne te dy anet e ures, kane nivel te larte te ujrave te perroit, eshte mire te behet devijimi I ujrave te tij nga njera ane , per te lejuar zhvillimin e punimeve , ne zonen e devijuar, dhe me mbarimin e saj te behet , e njejta gje ne anen tjetër.

**ENGINEERING CONSULTING GROUP**

HEAD OFFICE - TIRANE; Mob: +355 69 40 98 814 NIPT: M 01308013 C  
Str. "Arkitekt Kasemi", Building No.22, "Brryli", Tiranë; e-mail: ecgroup20@gmail.com



## PLANIMETRIA E PERGJITHSHME E RRUGES



### 4 PROJEKTI I PERFORCIMIT TE URES DHE I SHTRESAVE RRUGORE (PAS STUDIMIT)

#### Zgjidhja teknike e problematikave

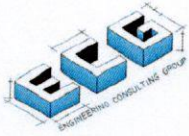
Duke u bazuar në gjëndjen ekzistuese të objektit të konstatuar nga inspektimi i kryer në terren dhe planeve arkitektove për realizimin e objektivave të projektit janë parashikuar punime sipas zërave të mëposhtëm:

- Punime shpyllezimi
- Punime për hapje rruge aksesi
- Punime Germimi & Mbushje
- Punime betoni dhe beton-armeje
- Punime ndertimi I veprave te artit
- Punime shtresash
- Punime për sinjalistikën rrugore

#### **ENGINEERING CONSULTING GROUP**

HEAD OFFICE - TIRANE; Mob:+355 69 40 98 814 NIPT: M 01308013 C  
Str. "Arkitekt Kasemi", Building No.22, "Brylli", Tiranë; e-mail: ecgroup20@gmail.com





## 5 PUNIME RRUGORE DHE MBISHTRESAT

### 1. GËRMIME DHEU

Ky zë pune është parashikuar të kryhet me makineri dhe të ngarkohet në AUTO. Materialet do të hidhënenë vendet e përcaktuara më parë nga investitori.

Pjesa fundore do të nivelohet e profilohet me Grejder, si dhe të rulohet me rul. Matja do të jetë në m<sup>3</sup>.

### 2. SHITRESË BETONI C12/15 10 cm

Kjo shtresë parashikon blerjen, transportin si dhe nivelimin e betonit, me t=10 cm nën bordurat. Matja do të jetë në m<sup>3</sup>.

### 3. SHITRESË BINDERI 6 cm

Në këtë zë është parashikuar pastrimi i sipërfaqes, spërkatja me emulsion bituminoz nga 0.8 – 1.2 l/m<sup>2</sup>, si dhe prodhimin ose blerjen, transportin dhe shtrimin e binderit me makineri. Shtresa e binderit do të jetë me trashësi 5 cm dhe 6 cm pas ngjeshjes. Prodhimi i binderit do të bëhet me material të thyer guri sipas stadarteve të miratuara.

Matja do të jetë në m<sup>2</sup>.

### 4. TAPET 4 cm

Në këtë shtresë është parashikuar spërkatja me bitum 0.5 l/m<sup>2</sup>, si dhe prodhimin ose blerjen, transportin, shtrimin i asfaltit me makineri (rul). Shtresa do të jetë 4 cm. Asfalti që do të përdoret duhet të prodhohet nga materiali i thyer guri me granulometri 0 – 10 mm, sipas stadarteve të miratuara.

Toleranca në ndërtim.

Kontrolli do të bëhet çdo 25 m dhe do të jetë:

Gabim në gjerësi jo më shumë 2 cm

Gabim në lartësi (kuote) jo më shumë se 1 cm.

Matja do të jetë në m<sup>2</sup>.

### **5.1 Profilat tërthor**

Profilat tërthor përfaqësojnë prerje të rrugëve të ndryshme tërthor me aksin e saj në drejtimin horizontal

### **5.2 Profilat tip**

Në profilat tip janë parqitur në mënyrë të detajuar:

- Shtresat rrugore
- Dimensionet e tyre
- Vendosja e tyre
- Distancat
- Zona ku aplikohet profili tip

### **ENGINEERING CONSULTING GROUP**

HEAD OFFICE - TIRANE; Mob:+355 69 40 98 814 NIPT: M 01308013 C  
Str. "Arkitekt Kasemi", Building No.22, "Bryll", Tiranë; e-mail: ecgroup20@gmail.com

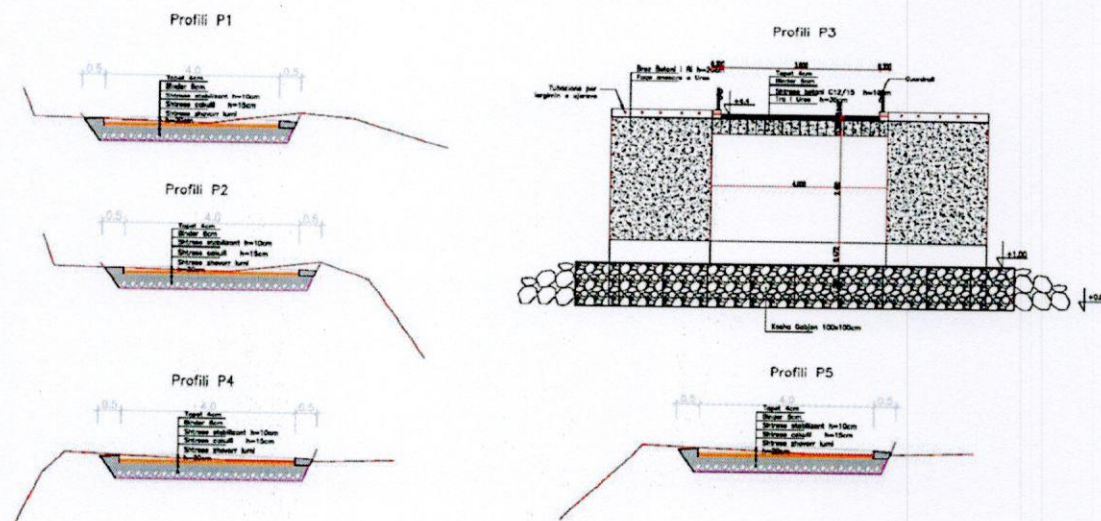






- Dimensionet e bordurave
- Menyra e fiksimit te bordurave
- Menyra e shtrimit te trotuareve

## PROFILAT TIP TE RRUGES



## 6 PUNIME NDERTIMORE TE VESHJES SE SHTRATIT TE PERROIT

Muret gabion do te ndertohen ne vend duke marre rrjeta te gatshme teli te xinguar tipit kosh , me kapak, si dhe me shufra lidhese ne mes te rrjetes gjate mbushjes me gure. Guret te perzgjidhen ne lume me madhesi deri ne 30 cm-40 cm, duke u vendosur ne konturin perimetral te koshit te rregullta, dhe pa sforco, me qellim qe te lejoje , mbylljen e saj mbas mbushjes, ne menyre korrekte.

Koshat e telit te xinguar duhet te jene me permasa 200x100x100, ose 100x100x100, me rrjetezim telit te tyre jo me te madh se 100mm x100mm, dhe diameter te telit te rrjetes 3.8-4 mm, me  $f_y=540-770\text{N/mm}^2$ . Keto parametra, per muret gabion do te aplikohen vetem ne zonen e zhvillimit te rruges, mbi te cilen kalojne mjetet e transportit, dhe njerezit.

Per zonen e mbrojtjes brigjeve nga fenomeni I geryerjes, si zona me me pak ngarkese do te perdoren po te njejtat kosha 100x100x100 cm, me rrjetezim 100x100x100 mm, por me diameter te telit zingut te rrjetes prej 2.7-3 mm, por me te njejtën cilesi materiali.

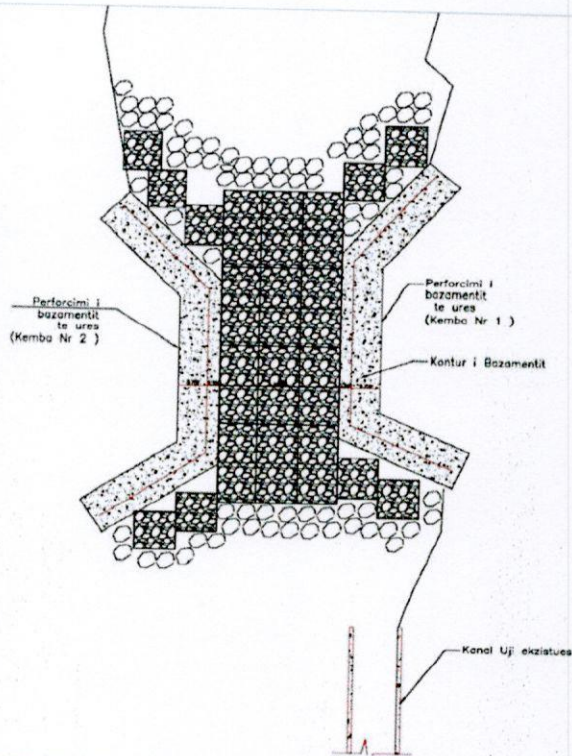
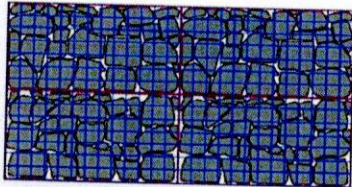
Materiali qe do te perdoret ne rrjetat per kosh duhet te jete 95% ZN, dhe 5% AL, material I cili siguron nje rezistence te larte , si shfrytezim ne kohe, duke mos u demtuar.

### ENGINEERING CONSULTING GROUP

HEAD OFFICE - TIRANE; Mob:+355 69 40 98 814 NIPT: M 01308013 C  
Str. "Arkitekt Kasemi", Building No.22, "Brylli", Tiranë; e-mail: ecgroup20@gmail.com



PLANIMETRIA E URES



SHENIME:

Per te bere te mundur reduktimin e gerryerjeve ne vazhdimesi eshte bere e mundur zgjidhja me gabion me permasa 1mx1mx1m ose te ndryshem ne varesi te vendit , te cilet bejne te mundur uljen e shpejtesise se rrjedhes dhe ndalimin e procesit te gerryerjes



PERGATITI:  
ENGINEERING CONSULTING GROUP  
shpk  
Ing. ERMIR ÇUPI

**ENGINEERING CONSULTING GROUP**

HEAD OFFICE - TIRANE; Mob:+355 69 40 98 814 NIPT: M 01308013 C  
Str. "Arkitekt Kasemi", Building No.22, "Brylli", Tiranë; e-mail: ecgroup20@gmail.com

