

STUDIM – PROJEKTIM  
LAGJIA E ARTISTEVE  
PROJEKT ZBATIMI  
“ARABEL – STUDIO” SH.P.K  
“TRANSPORT HIGHWAY CONSULTING”  
“DRICONS”



REPUBLIKA E SHQIPËRISË  
BASHKIA TIRANË

RAPORTI TEKNIK

LAGJIA E ARTISTEVE

**FAZA V**

**Projekti zbatimit**

**Perpunimi dhe paraqitja e planit te zgjidhjes se gatshme per zbatim**

TIRANË 2022

## TABELA E PERMBAJTJES

1.	HYRJE.....	3
2.	GJENDJA EKZISTUESE .....	4
2.1	<b>Rilevimi Topografik .....</b>	4
2.2	<b>Rrjetet ekzistuese .....</b>	5
2.3	<b>Perputhshmeria me PDV-ne .....</b>	8
2.4	<b>Fasadat Ekzistuese.....</b>	9
3.	NDERHYRJET E PROPOZUARA .....	12
3.1	<b>Plani I Pergjithshem .....</b>	12
3.2	<b>Perputhshmeria me PDV-ne .....</b>	14
3.3	<b>Sistemi rrugor .....</b>	15
3.4	<b>Plani I Evakuimit .....</b>	15
4.	PROJEKTI TEKNIK .....	17
4.1	<b>Plani I pergjithshem .....</b>	17
4.2	<b>Rijetezimi I Fasadave .....</b>	21
4.3	<b>PROJEKTI I RRUGES.....</b>	24
4.4	<b>PARAMETRAT PROJEKTUES TE RRUGEVE.....</b>	27
4.5	<b>Profilet terthore te rrugeve .....</b>	36
4.6	<b>Detaje te mobilimit urban.....</b>	37
5.	IMAZHE .....	44

STUDIM – PROJEKTIM  
LAGJIA E ARTISTEVE  
PROJEKT ZBATIM  
“ARABEL – STUDIO” SH.P.K  
“TRANSPORT HIGHWAY CONSULTING”  
“DRICONS”

## **1. HYRJE**

Objekti “Lagjia e artistëve” ndodhet pranë stadiumit “Selman Stërmasi” dhe perbehet nga kompleksi i studiove të piktorëve dhe skulpturës monumentale të cilat janë ndërtuar nga shteti shqiptar për të ndihmuar artistët në krijimtarinë e tyre artistike.

Detyrat kryesore te trajtura ne kete projekt jane si me poshte vijon:

- Rijetesimin e fasadave
- Rijetesimi I lagjes ne pergjithesi
- Krijimi I shesheve
- Infrastrukturen
- Rrjeti rrugor
- Sinjalistika
- Ndricimi rrugor
- Kanalizimi I ujrave te zeza dhe te shiut
- Ujesjellesi
- Rrjeti internet-telefoni
- Gjelberimi

## 2. GJENDJA EKZISTUESE

Analiza te gjendjes ekzistuese jane bere vazhdimisht ne fazat e meparshme, por analizat e meposhtme jane ato me tekniket, qe ndihmojne ne adaptimin e gjendjes ekzistuese me propozimin e dhene, duke nisur nga rilevimi deri tek rrjetezimi I kanalizimeve, ujesjellesve si edhe elektricitetit.

### 2.1 Rilevimi Topografik

Ne imazhin e meposhtem eshte paraqitur rilevimi topografik I zones, I cili paraqet gjendjen ekzistuese te saj si edhe definon bordurat, gardhet, kunetat, pusetat etj.



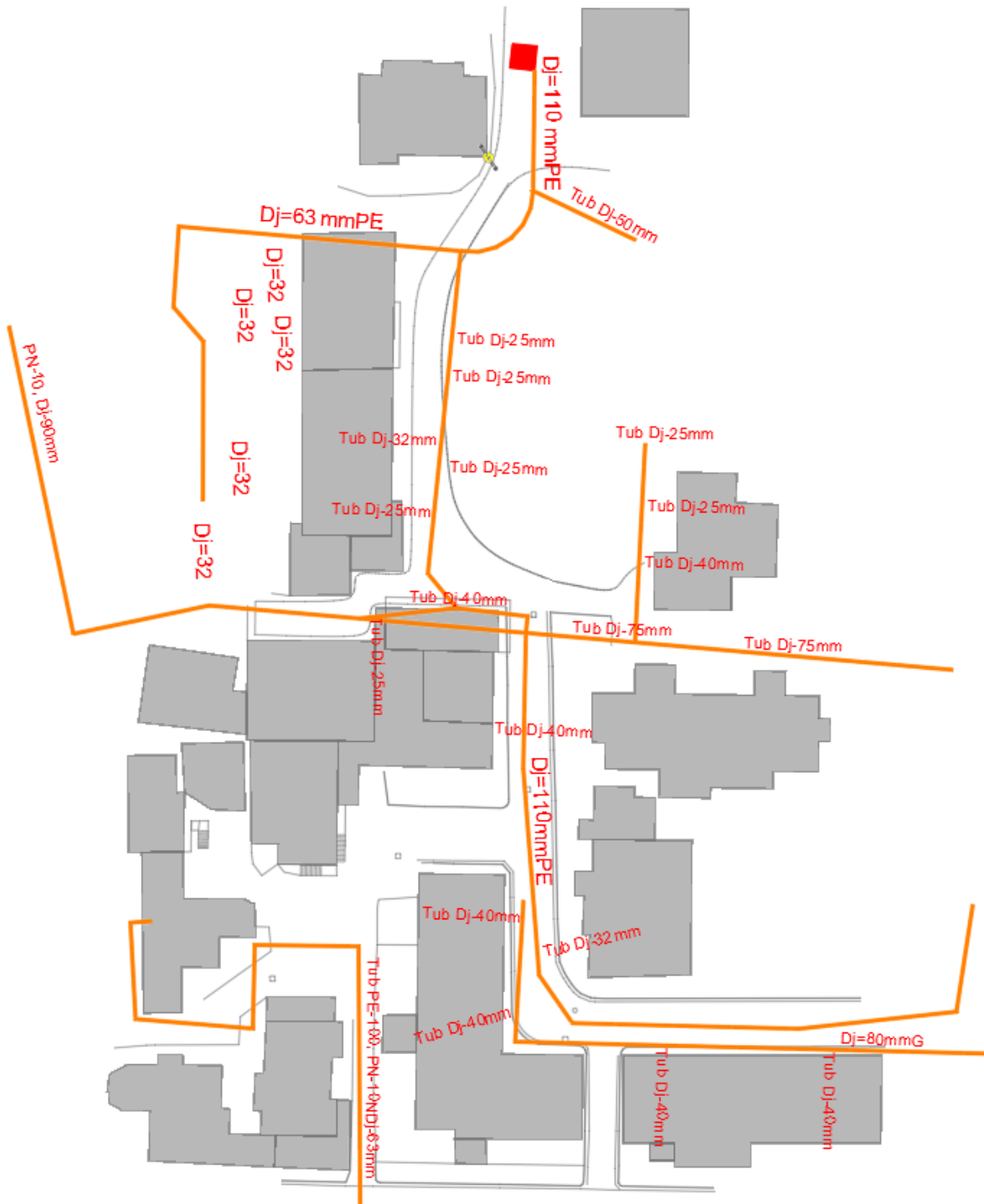
STUDIM - PROJEKTIM  
LAGJIA E ARTISTEVE  
PROJEKT ZBATIM  
“ARABEL - STUDIO” SH.P.K  
“TRANSPORT HIGHWAY CONSULTING”  
“DRICONS”

## 2.2 Rrjetet ekzistuese

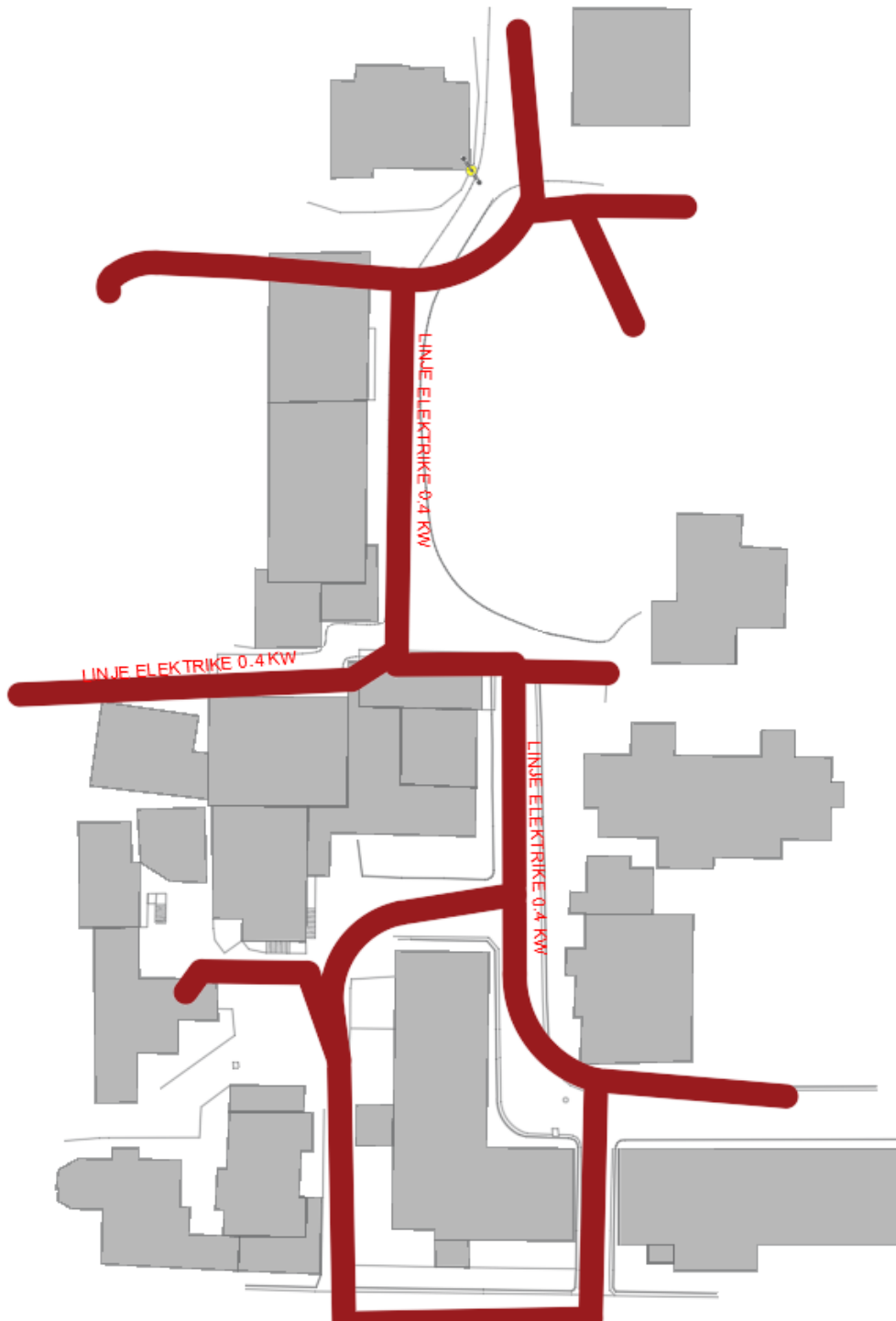
Me poshte janeshfaqur rrjetet ekzistuese, Rrjetet e kanalizimeve, ujsjellesit dhe elektrike respektivisht.



STUDIM - PROJEKTIM  
LAGJIA E ARTISTEVE  
PROJEKT ZBATIM  
"ARABEL - STUDIO" SH.P.K  
"TRANSPORT HIGHWAY CONSULTING"  
"DRICONS"



STUDIM - PROJEKTIM  
LAGJIA E ARTISTEVE  
PROJEKT ZBATIM  
"ARABEL - STUDIO" SH.P.K  
"TRANSPORT HIGHWAY CONSULTING"  
"DRICONS"



### 2.3 Perputhshmeria me PDV-ne

Zona ben pjese ne dy Plane te Detajuara Vendore, TR\_338 dhe TR\_241. Nga hartat e ketyre zonave eshte bere azhornimi I tyre me gjendjen ekzistuese dhe me poshte jane evidentuar ndertesat si edhe gardhet dhe rrethimet qe preken nga kjo linje e rruges. Duhet theksuar fakti qe PDV e kesaj zone ka gene nje piknisje per propozimin e infrastruktures.





STUDIM – PROJEKTIM  
LAGJIA E ARTISTEVE  
PROJEKT ZBATIM  
“ARABEL – STUDIO” SH.P.K  
“TRANSPORT HIGHWAY CONSULTING”  
“DRICONS”

## 2.4 Fasadat Ekzistuese

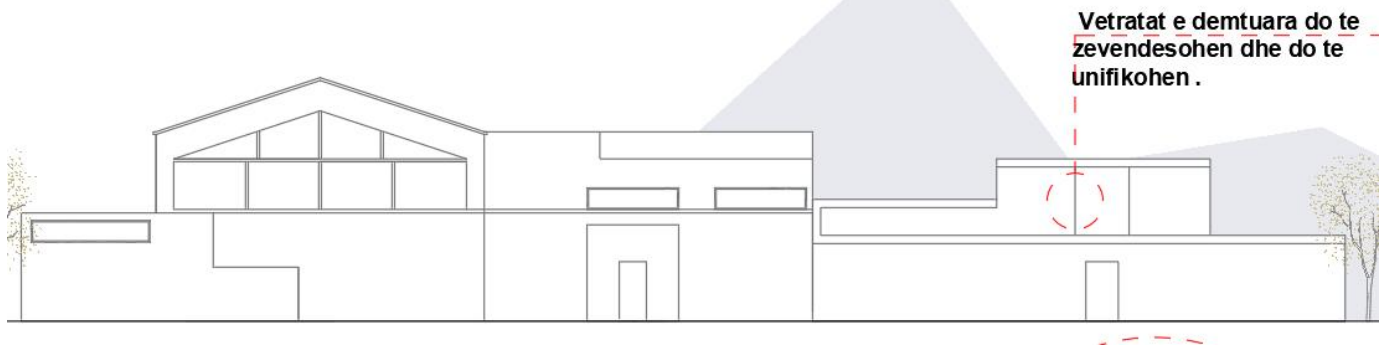
Gjendja eksiztente e fasadave eshte mjaft e amortizuar ne disa ndertesate te lagjes .Bie ne sy ne ndertesat me se shumti ne dy kateshe nje demtim I larte I mureve,catise,vetratave dhe dyerve si pasoje e faktoreve te jashtem te cilet japin pasojat pergjate viteve.Suvatimi ne disa prej ndertesave eshte demtuar duke ekspozuar muret .Ndertimet me mure tulle jane pjesa me e degraduar e lagjes e cila ka nevojte per nderhyrje emergjente ne fasade.Disa nga muret jane bere gjithashtu pre e vandalizmit ose artit te rruges dhe kane nevojte per nderhyrje per unifikimin dhe pastrimin e tyre.Gjelberimi I pakontrolluar I eger ka pushtuar fasadat ne disa pjese dhe duhet kushtuar nje vemendje e vecante per pastrimin e tyre nga bimesia. Ne disa nga fasadat ka pasur nderhyrje sporadike pergjate viteve te fundit gje e cila ka krijuar nje kakofoni materialesh ngjyrash dhe teksturash te cilat krijojne nje atmoferre jashte standarteve te zhvillimit urban te Tiranës.

### Fasada ekzistente

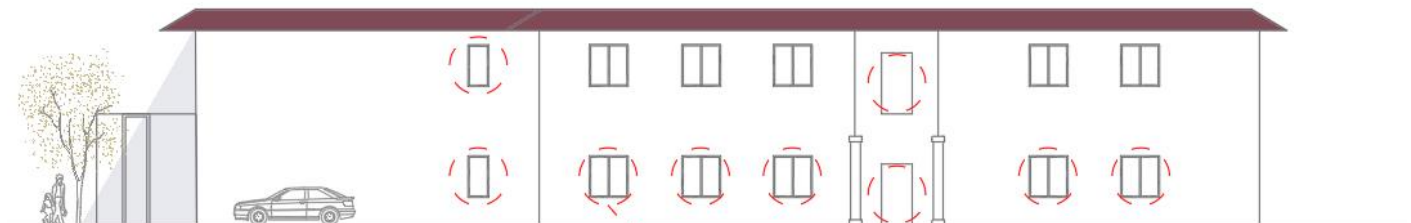


STUDIM - PROJEKTIM  
LAGJIA E ARTISTEVE  
PROJEKT ZBATIM  
"ARABEL - STUDIO" SH.P.K  
"TRANSPORT HIGHWAY CONSULTING"  
"DRICONS"

### Fasada ekzistente

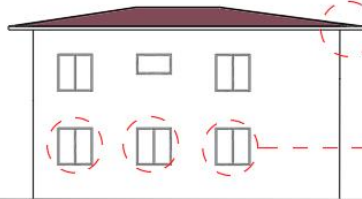


### Fasada ekzistente



STUDIM - PROJEKTIM  
LAGJIA E ARTISTEVE  
PROJEKT ZBATIM  
"ARABEL - STUDIO" SH.P.K  
"TRANSPORT HIGHWAY CONSULTING"  
"DRICONS"

## Fasada ekzistente



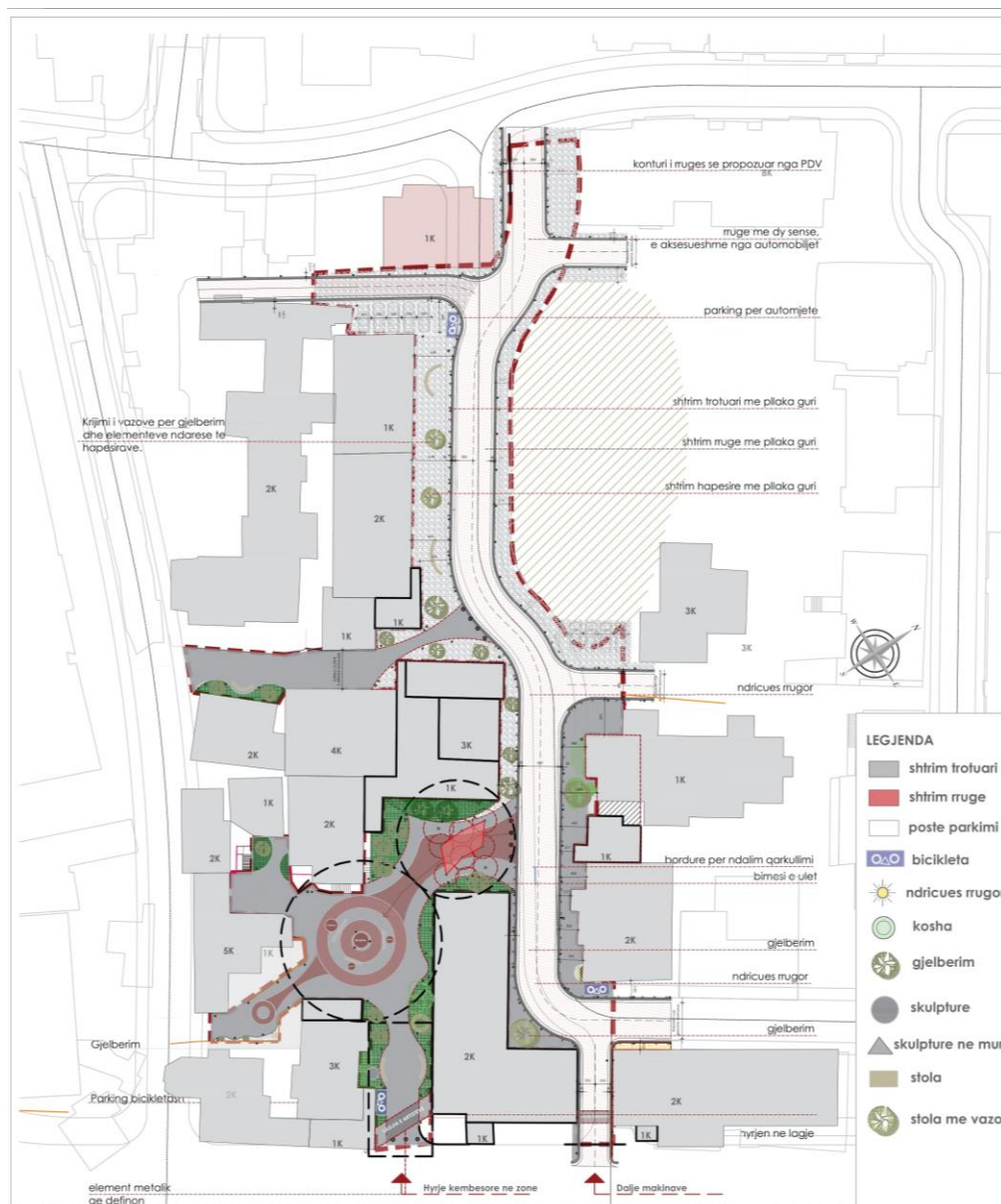
Catia do te rikonstruoret ne pjeset e demtuara

Vetratat e demtuara te cilat do te zevendesohen dhe do te unifikohen.

### 3. NDERHYRJET E PROPOZUARA

#### 3.1 Plani I Pergjithshem

Ne planin e meposhtem eshte paraqitur plansistemimi I pergjithshem I zones me vendosjen konkrete te propozimeve si dhe emertimet e tyre. Propozimi konsiston kryesisht me nje rruge kryesore e cila ka arteriet e saj qe te cojne ne disa sheshe grumbulluese per evente si edhe ndihmojne me aksesin ne anen tjeter te rruges.



Rruga do te trajtohet me pllaka guri dhe jo me asphalt, per arsye qe automjetet mos te ecin me nje shpejtesi te larte pasi zona do te konsiderohet e aksesueshme nga nje sasi e madhe kembesoresh qe do te vizitojne zonen.

Definimi I trotuareve dhe rruges qe do te aksesohet nga makinat do te diferencohen nga ngjyra e pllakes pasi parashikohet qe te kene te njejten teksture per arsye qe te duket me e unifikuar. Nje element tjetër ndares do te jene bordurat prej betoni. Përveç sigurise ato do te kufizojne dhe automjetet nga parkimi informal ne zone. Ne pjese te caktuara keto bordura do te zevendesohen nga pistonat te cilat jane te domosdoshme pasi sheshet duhet te jene te aksesueshme, si ne rast evakuimi ose per momente specifike te tjera.

Propozohen gjithashtu dy hapësira per parkim automjetesh dhe ne tre hyrjet me te medha do te kete dhe parkim per bicikleta. Përveç këtyre elementeve, tjetër e domosdoshme janë dhe ndricuesat, ato janë propozuar ne disa forma. Kryesisht do te jene ndricuesa rrugore te cilat janë mireshperndare ne zone me nje distance prej 6 m nga njera tjetra. Te njejtat ndricues janë perdorur gjithashtu edhe ne pjesen e shesheve si edhe rrugicave te tjera. Nje tipologji tjetër ndricuesi janë spotet qe do te rrahin skulpturat e propozuara ne fasada si edhe ne zona specifike.

Gjelberimi është trajtuar si nje pike e rëndesishme, pasi I është dhene nje rëndesi e madhe ne shperndarje. Ka zona me lulishte, si dhe peme te ndryshme te vendosura sipas legjendes.

Persa I perket mobilimit urban, janë propozuar disa elemente te ndryshme. Fillimisht është pavilioni I cili I jep identitet zones, përveçse funksionon si element mbledhës ai konsiderohet gjithashtu edhe si element hijezues apo strehues ne kohe shiu. Gjithashtu janë propozuar edhe stola te cilat janë mireshperndare ne zone. Stolat janë propozuar gjithashtu edhe te inkastruara ne vazo gjelberimi. Koshat patjetër janë nje element qe nuk I mungojne kesaj hapësire. Dhe ato janë menduar me nje dizanj specifik.



### 3.3 Sistemi rrugor

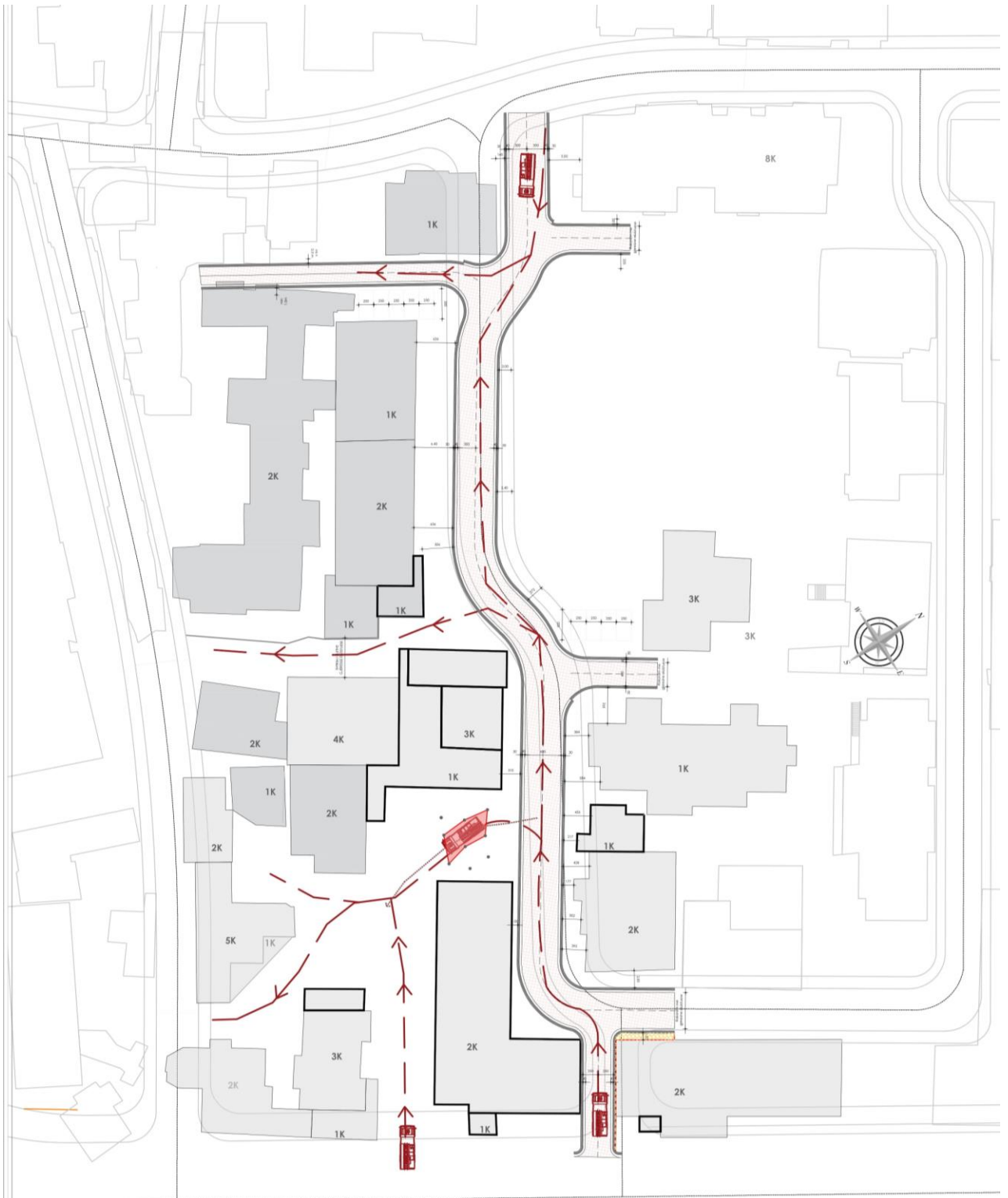
Sistemi rrugor I perket nje rruge te vazhdueshme me dy sense, e aksesueshme nga te dyja anet. Ajo shoqerohet me nje degezim per ne shesh e cila esht e kufizuar me pistona dhe e hapshme vec ne raste emergjence apo nje rasti specific. Pjesa tjetet eshte e trajtuar si shesh.



### 3.4 Plani I Evakuimit

Akresi ne zone do te jete I kufizuar, ne kte rast eshte e nevojshme nje shpjegim sesi kjo zone do te aksesohet nga sherbimet e emergjences si zjarrfiksja, ambulanca etj. Zona do te kete gjithashtu pistona te kontrollueshem.

STUDIM - PROJEKTIM  
LAGJIA E ARTISTEVE  
PROJEKT ZBATIM  
"ARABEL - STUDIO" SH.P.K  
"TRANSPORT HIGHWAY CONSULTING"  
"DRICONS"





#### **4. PROJEKTI TEKNIK**

Projekti teknik konsiston ne nderhyrjen e infrastruktures, rivitalizimin e hapësirave publike duke I dhene nje karakter artistik me elemente te ndryshme, ne sistemin e fasadave qe ishin te degraduar dhe ne kemi parashikuar qe gjithë fasadat te punohen me kapot per te uniformizuar hapësiren si edhe due rritur dhe konditat e jeteses ne zone. Plani I pergjithshem ka marre nje shtrirje me te gjere e cila respekton Pdv e propozuar ne zone.

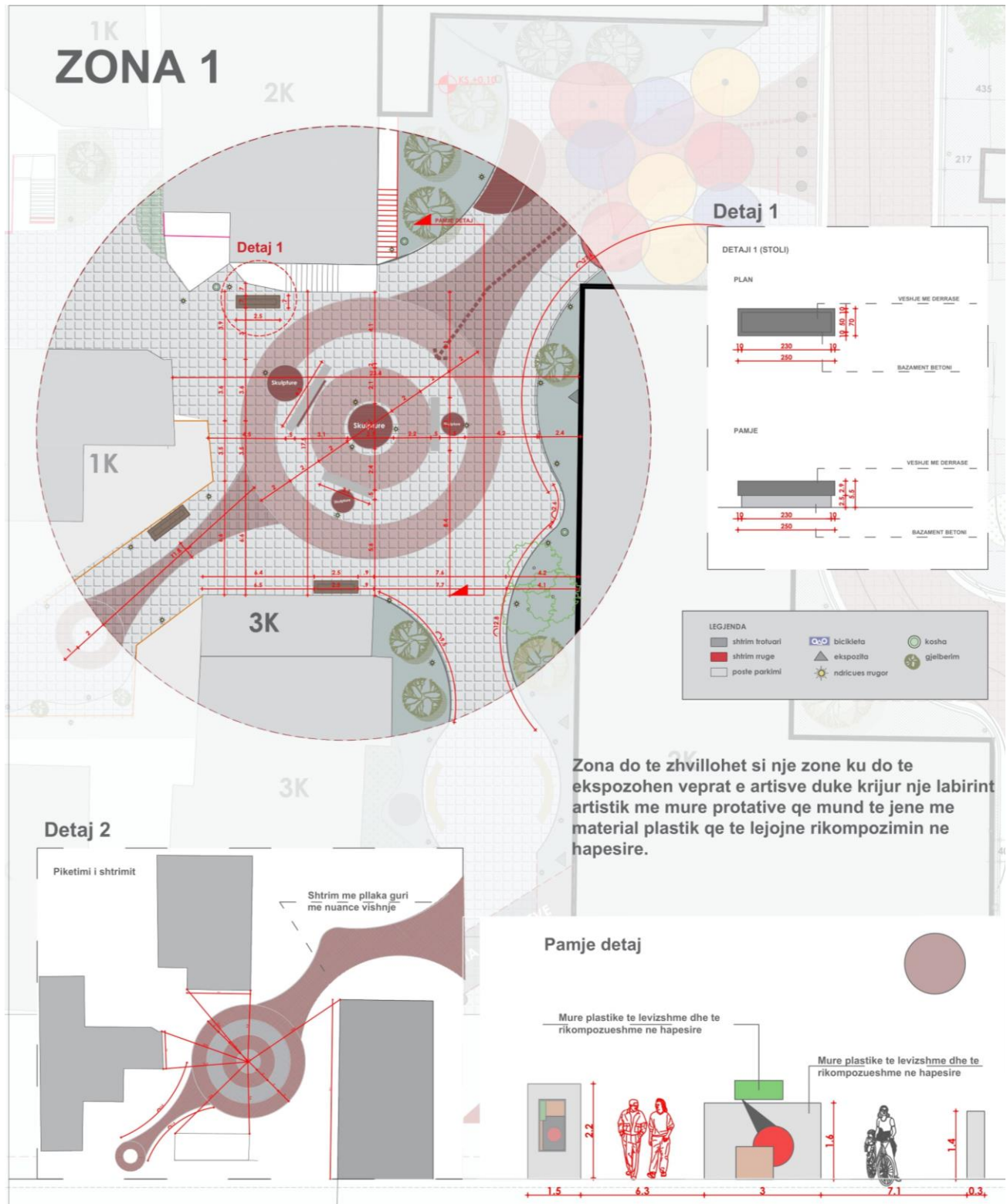
##### **4.1 Plani I pergjithshem**

Ne zone gjithashtu jane parashikuar edhe infrasturuktura moderne, ku zhvillohet me shtrime me pllaka guri ne gjithë gjeresine e saj si edhe me sinajlistike horizontale. Ne zone eshte perlogaritur edhe mbulimi I hapësirave me ndricim ku kemi ndricim rrugor I cili do jete me ndrcues led si edhe ndricues per skulpturat apo ndonje hapësire te gjelberuar.

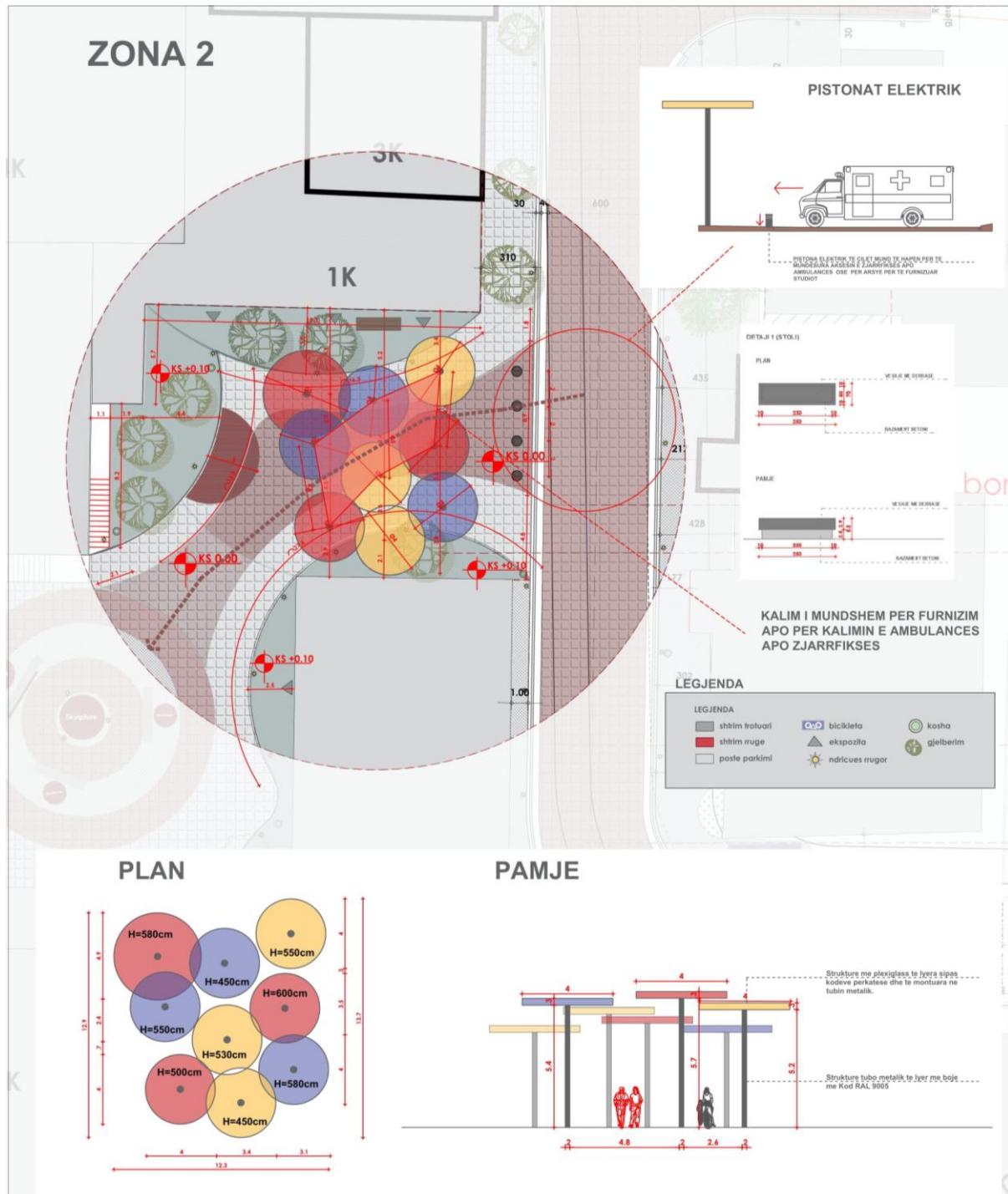
Ne zone jane menduar dhe dy zonime te medha te cilat do jene dy hapësira te cialt do te jene ne funksion te koumitetit.

Dy zonat kryesore kembesore jane trajtuar me hapësire qe bejne te mundur ekspozimin e produkteve te artit te artisteve si edhe eshte menduar nje hapësire gjysem e mbyllur per te organizuar evente te ndryshme takime etj. Zona eshte zberthyer ne detaje teknike te cialt bejene te mundur zberthimn edhe realizimine projektit te cilat jane paraqitur me poshte me vizatmet perkatese.

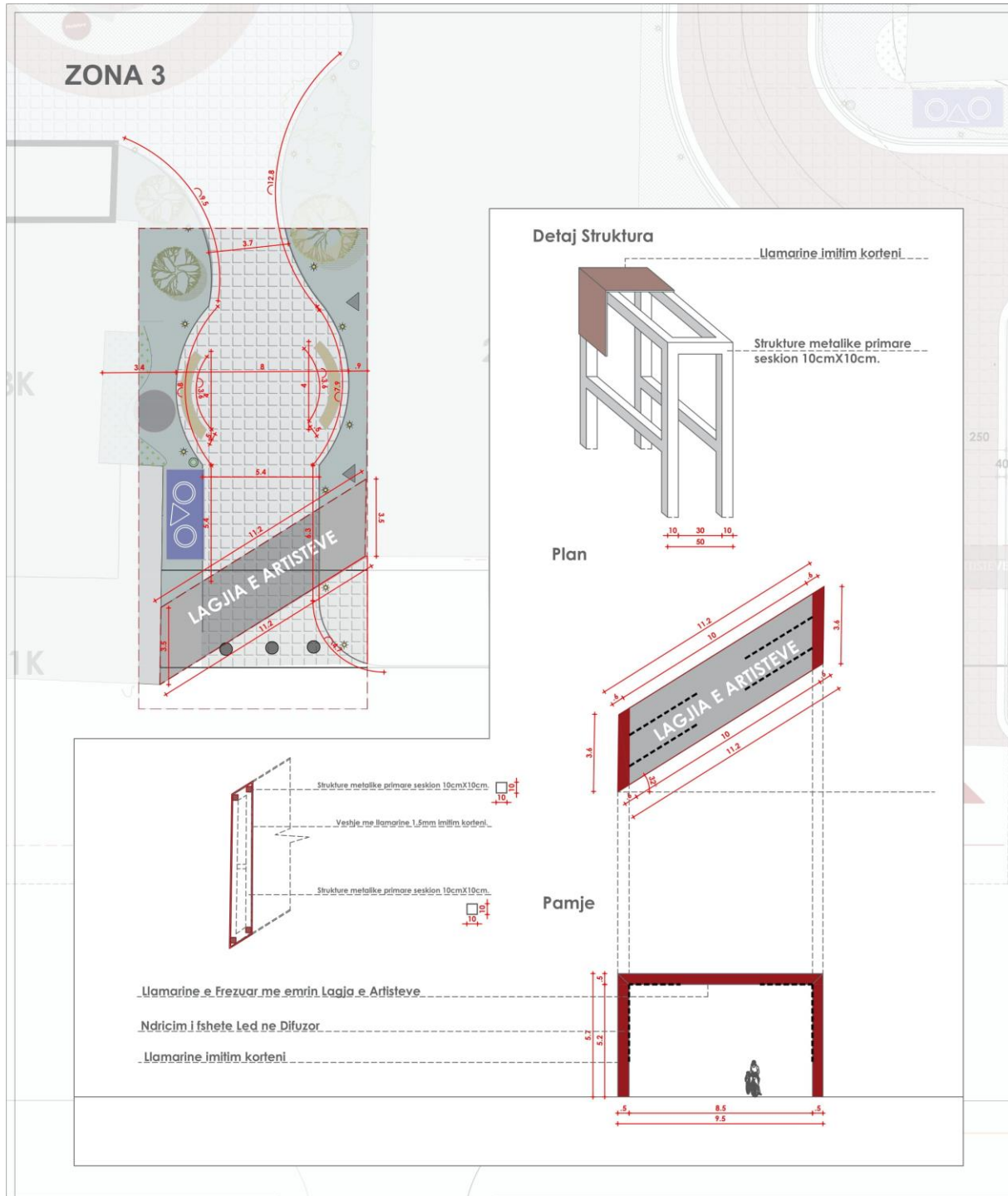
STUDIM - PROJEKTIM  
LAGJIA E ARTISTEVE  
PROJEKT ZBATIM  
“ARABEL - STUDIO” SH.P.K  
“TRANSPORT HIGHWAY CONSULTING”  
“DRICONS”



STUDIM - PROJEKTIM  
LAGJIA E ARTISTEVE  
PROJEKT ZBATIM  
“ARABEL - STUDIO” SH.P.K  
“TRANSPORT HIGHWAY CONSULTING”  
“DRICONS”



STUDIM - PROJEKTIM  
LAGJIA E ARTISTEVE  
PROJEKT ZBATIM  
“ARABEL - STUDIO” SH.P.K  
“TRANSPORT HIGHWAY CONSULTING”  
“DRICONS”

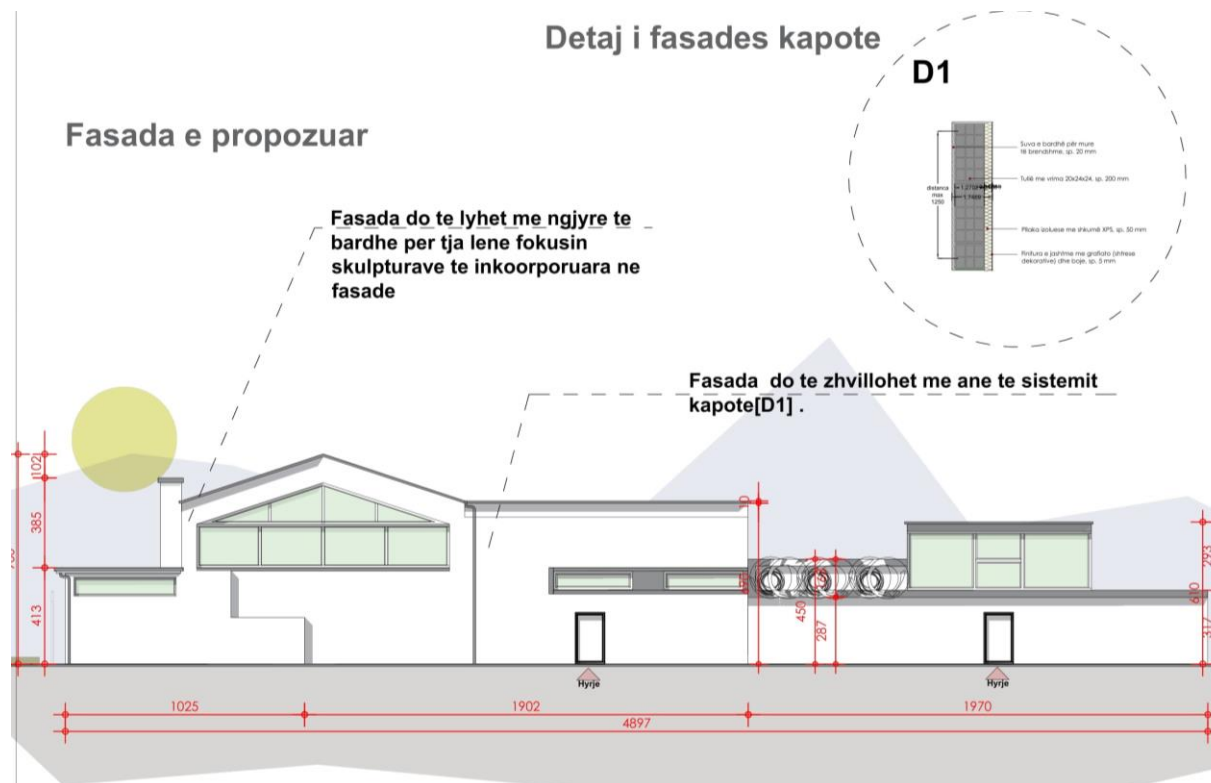
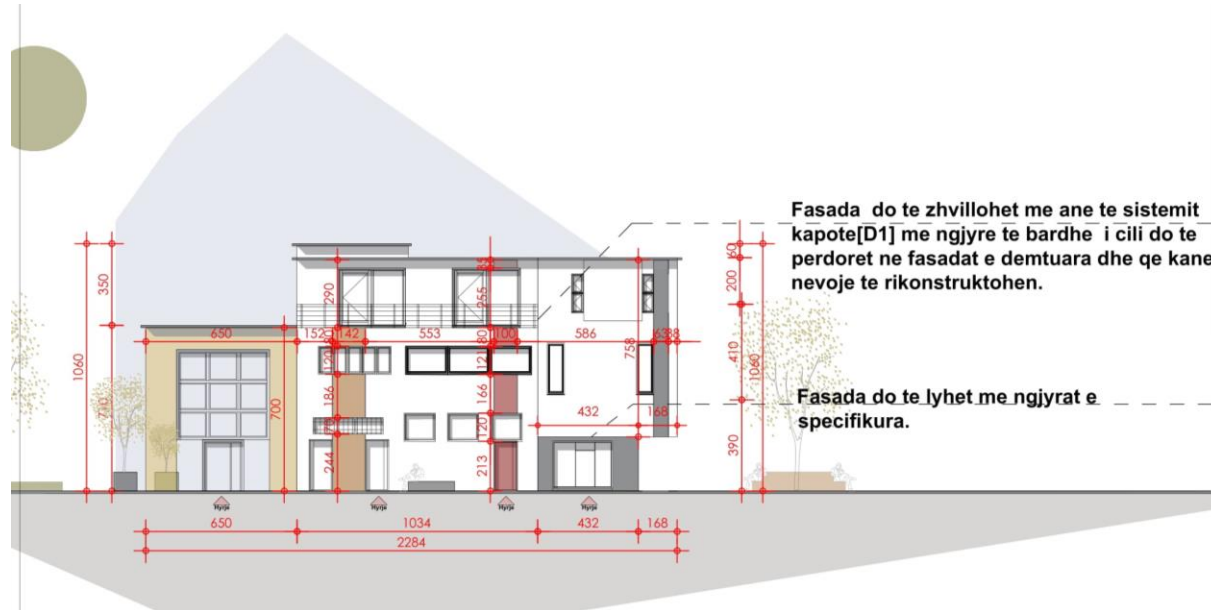


#### **4.2 Rijetezimi I Fasadave**

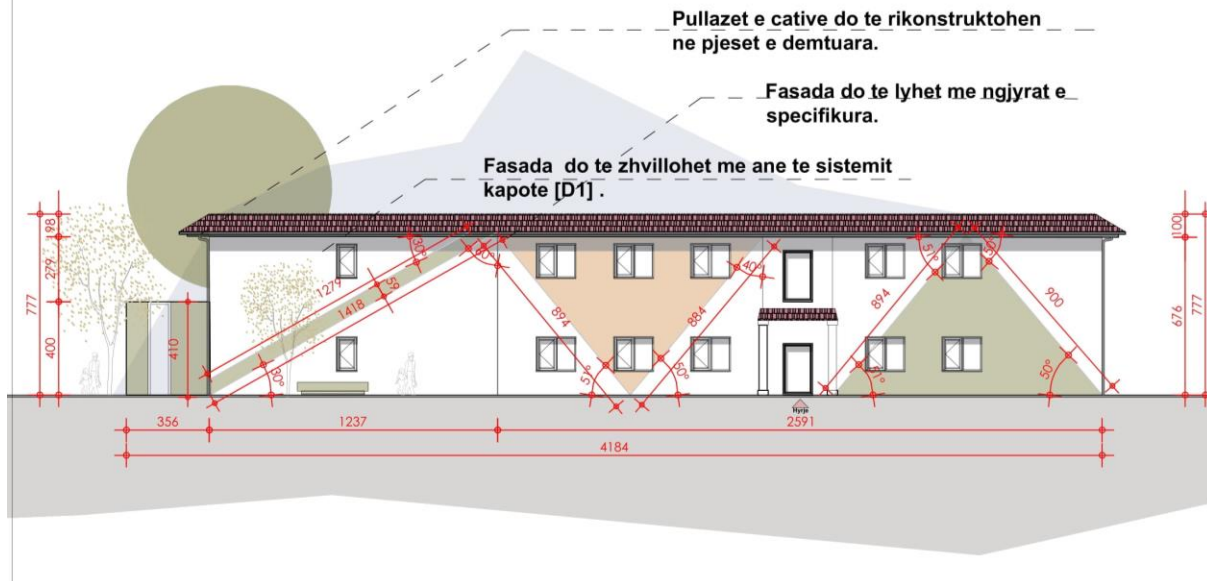
Per te transformuar fasadat nga kjo kakofoni propozohet te behet nje uniformizim I tyre me ate te fasades kapote me suva me ngjyre te bardhe ne ndertesat ne te cilat nuk eshte vene dore ne vitet e fundit.Gjithashtu propozohet zevendesimi I vetratave te demtuara dhe vendosja e tyre aty ku ka mungese ne menyre qe fasadat te kene nje unitet pergjate gjithe lagjes .Gjithashtu ne disa prej ndertesave jane propozuar lysterje qe vijne si loje e elementeve te vete ndertesave per te theksuar pikat e fokusit te cilat duhet te terheqin banoret dhe turistet ne lagje.Nderhyrje te tjera jane te nevojshme ne sistemimin e tubave te kullimit te cative dhe ne pastrami e disa fasadave nga bimesi a e eger dhe nderyrjet nga vandalizmi ose arti I rruges.

Ne disa nga fasadat ka pasur nderhyrje sporadike pergjate viteve te fundit gje e cila ka krijuar nje kakofoni materialesh ngjyrash dhe teksturash te cilat krijojne nje atmosfere jashte standarteve te zhvillimit urban te tiranes.Per te transformuar fasadat nga kjo kakofoni propozohet te behet nje uniformizim I tyre me ate te fasades kapote me suva me ngjyre te bardhe .Gjithashtu propozohet zevendesimi I vetratave te demtuara dhe vendosja e tyre aty ku ka mungese ne metyre qe fasadat te kene nje unitet pergjate gjithe lagjes .Gjithashtu ne disa prej ndertesave jane propozuar lysterje qe vijne si loje e elementeve te vete ndertesave per te theksuar pikat e fokusit te cilat duhet te terheqin banoret dhe turistet ne lagje.

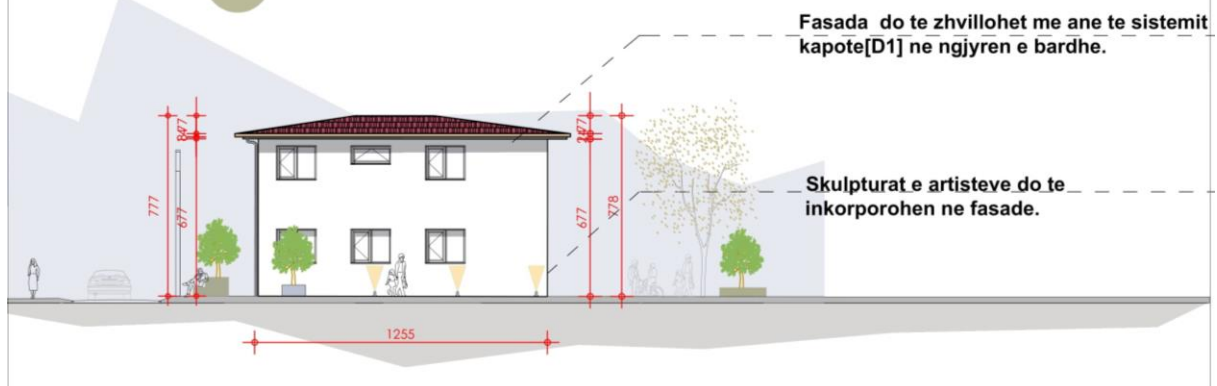
STUDIM - PROJEKTIM  
LAGJIA E ARTISTEVE  
PROJEKT ZBATIM  
“ARABEL - STUDIO” SH.P.K  
“TRANSPORT HIGHWAY CONSULTING”  
“DRICONS”

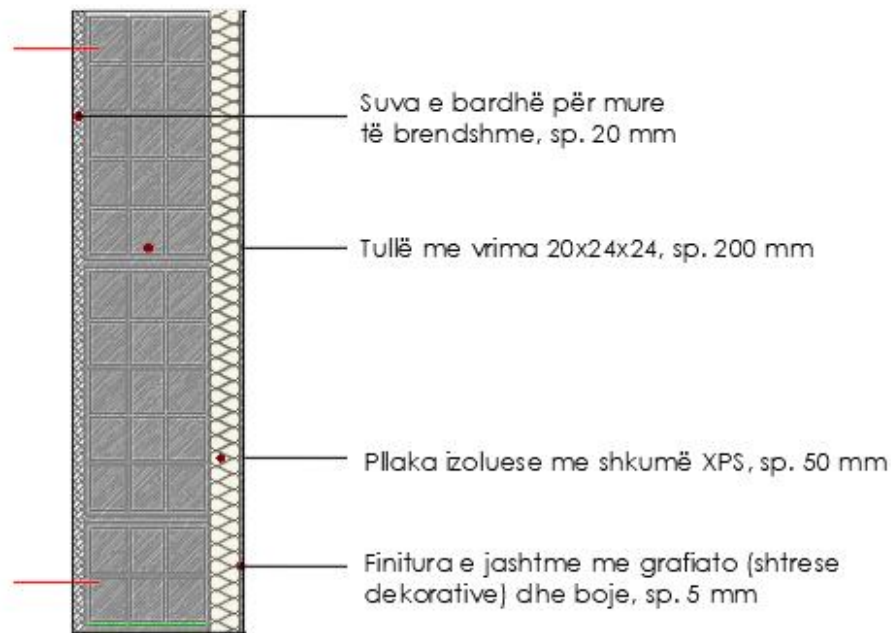


### Fasada e propozuar



### Fasada e propozuar





### 4.3 PROJEKTI I RRUGES

Rruga Kryesore e zones qe po trajtohet eshte rruga "Hiqmet Delvina" me gjatesi 180m qe lidhet me rrugen "Jusuf Vrioni" dhe "Merdar Shtylla". Rruga do te kthehet ne nje rruge me 2 korsi me 2 sense levizje duke respektuar PDV e zones. Seksoni terthor i rruges eshte zgjedhur ne perputhje me PDV me gjeresi te korsive te levizjes 3.0m dhe trotuare nga te dy anet me gjeresi minimale 2.0m.





Pjeresia terthore e rruges eshte zgjedhur 1.0% per tju pershtatur arkitektures se zones dhe punimit te pllakave te gurit me te cilat ajo do te shtrohet. Pjeresia gjatesore e rruges eshte mbajtur sa rruga eksiztuese (pervec rregullimeve te vogla ne altimetri) per te mos cenuar lidhjen ne altimetri me rruge te tjera qe kryqezohen ose lidhen me rrugen kryesore. Kthesat e rruges jane projektuar me rreze minimale qe lejojne kalimin e mjetit te projektimit (zjarefikese standarte) pa ndalesa, manovra shtese dhe pengesa. Shtresat e rruges jane llog per te perballuar trafikun e parashikuar ne zone dhe do te jene si me poshte:

STUDIM – PROJEKTIM  
LAGJIA E ARTISTEVE  
PROJEKT ZBATIM  
“ARABEL – STUDIO” SH.P.K  
“TRANSPORT HIGHWAY CONSULTING”  
“DRICONS”

-15-20cm profilim me stabilizant,  $E_{v2} > 120\text{Mpa}$

-Solete b/a 10cm me beton C16/20 dhe armim me 1 zgare  $\Phi 8/15 \times 15\text{cm}$

-Llac cemento M100, 4-5cm

-Pllaka Guri 8cm

Per trotuaret dhe sheshet ne te cilet nuk do te kene ngarkese nga mjetet por do te kete vetem levizje kembesoresh eshte zgjedhur paketa e shtresave si me poshte:

-15-20cm profilim me stabilizant,  $E_{v2} > 120\text{Mpa}$

-Llac cemento M100 4-5cm

-Pllaka Guri 6cm

Ne rruget qe lidhen me rrugen kryesore eshte parashikuar te nderhyet deri ne nje gjatesi 5-10m nga rruga kryesore per te bere rakordimet e duhura.

Kunetat dhe bordurat do re realizohen me pllaka guri te medhe te plota. Kunetat kane gjeresi 40cm, trashesi variabel 6-10cm dhe pjerresi terthore 10%. Bordurat e gurit do te jene me permasa 15x30cm.

Kullimi i ujrave do te behet ne trupin e rruges me 2 pjerresi (1%) drejt kunetave dhe nga trotuaret te cilet do te kene pjerresi 1% drejt kunetave te rruges. Pusetat e shiut me permasa 40x60cm do te vendosen cdo 20 m. Pusetat do te shkarkojne ne 2 pika ne kolekotret ekzistues te rruges dhe rruges kryesore dhe rruges "Jusuf Vrioni".

Parkimet jane menduar ne zonat ku ka siperfaqe te lire dhe ku nuk pengon levizjen e mjeteve te tjera dhe te kembesoreve. Parkimet do te kene permasa 5x2.5m dhe do te kufizohen (vijezen) me

STUDIM – PROJEKTIM  
LAGJIA E ARTISTEVE  
PROJEKT ZBATIM  
“ARABEL – STUDIO” SH.P.K  
“TRANSPORT HIGHWAY CONSULTING”  
“DRICONS”

pllaka guri te bardha per ti diferencuar nga pllakat e tjera te rruges. Per te penguar parkimet e gabuara do te vendosen tabela sinjalistike dhe kufizime fizike midis rruges dhe trotuareve.

Trotuaret do te kene nje gjeresi minimale 1m dhe do te shkojne deri ne kufirin e ndertesave ose do te kufizohen me bordura guri 15\*30cm te fiksuara me beton ne rastet kur nuk shkojne deri te objektet ose rrethime me mure qe mund te sherbejne si mbeshtetje.

#### 4.4 PARAMETRAT PROJEKTUES TE RRUGEVE

##### Standartet Rrugore te Projektimit

Konsulenti do te zhvilloje projektimin e ketij rrjeti rrugor sipas standarteve gjeometrike me te fundit dhe me te pershtatshme.

- Rregullat Teknike te Projektimit te Rrugeve, VKM nr.628, date 15.07.2015 "Per Miratimin e Rregullave Teknike te Projektimit dhe Ndertimit te Rrugeve"
- Plani i Pergjithshem Vendor i Bashkise Tirane 14.07.2017
- Standartet Rrugore Italiane (CNR80, ose DM2001)
- AASHTO (SHBA)
- Standartet Britanike
- Etj.

Megjithese Rregullat Teknike te Projektimit te Rrugeve te listuara me siper perbejne bazen e vetme ligjore te aprovuar ku nje projektues shqiptar ( apo dhe i huaj qe projektton nje aks rrugor brenda kufirit te Shqiperise) mund te marre te gjitha te dhenat dhe parametrat gjeometrike per te nisur projektimin e nje rruge ato ( ne faqen 1108 te tyre ) i perjashtojne ato urbane (d.m.th. rruget qe jane nen pronesine e bashkive) . Kjo lidhet me faktin se cdo bashki harton nje Plan te Pergjithshem Vendor , pjese te te cilit ka dhe sektorin perkates te percaktimit te Rrjetit Rrugor dhe strukturat e Rrjetit Rrugor si dhe permasat. Nderkohe nga Plani i Pergjithshem Vendor i Bashkise Tirane mund te merren vetem te dhena persa i perket seksioneve terthore ( gjeresine e korsive dhe numrin e tyre , gjeresine e trotuareve etj...) dhe shpejtesine limit per secilen kategori rruge.Kjo gje e ben pak te vezhtire perzgjedhjen e parametrave te

STUDIM – PROJEKTIM  
LAGJIA E ARTISTEVE  
PROJEKT ZBATIM  
“ARABEL – STUDIO” SH.P.K  
“TRANSPORT HIGHWAY CONSULTING”  
“DRICONS”

duhur per projektimin e nje rruge urbane, megjithate Konsulenti nisur dhe nga pervoja shume vjecare do te mundesoje aplikimin e standarteve me te pershtatshme gjate projektimit te kesaj rruge.

Pershkrimet e meposhtme te parametrave projektues do te mbeshteten kryesisht ne :  
Rregullat Teknike te Projektimit te Rrugeve, VKM nr.628, date 15.07.2015 "Per Miratimin e Rregullave Teknike te Projektimit dhe Ndertimit te Rrugeve"

---

### Klasifikimi rrugor

Nisur nga sa me siper, standarti i projektimit te rruges, i perdorur nga Konsulenti si reference per te gjitha ceshtjet qe lidhen me parametrat gjeometrike dhe percaktimin e gjurmeve te propozuara te rrugeve se reja do te permbushe cilesite me te larta persa i perket:

- Sigurise;
- Kapacitetit;
- Sjelljes se Perdoruesve te Rruges;
- Shpejtesise se pranuar te Projektimit.

Persa i perket funksionit kryesor qe do te kryeje kjo rruge ne te ardhmen, ajo i perket Kategorise Rruge Urbane.

Kategorite e kaluesve qe do te lejohet te perdorin rrugen e re jane:

- Autovetura
- Autobuse
- Motocikleta
- Mjete jo motorike
- Njerez
- Kafshe

---

## **Elementet Gjeometrike te Projektimit ne Plan**

### **Shpejtesia e Projektimit**

Megjithese shpejtesia e projektimit vendos graden maksimale te kurbatures dhe distancen maksimale te shikueshmerise per operim te sigurt, nuk duhet te kete kufizime ne perdorimin e lakoreve horizontale te sheshta ose distancave me te medha te shikimit, ku permiresime te tilla mund te sigurohen si pjese e projektimit ekonomik.

Megjithate, nese kthesat e sheshta ose seksione tangente do te inkruajonin shoferet te operonin ne shpejtesi me te medha, atehere projektimi i kthesave do te marre ne konsiderate shpejtesine maksimale te propozuar

Te gjithë karakteristikat gjeometrike, vecanerisht distancat e shikimit ne kreshten e kthesave vertikale duhet te lidhet me te.

---

### **Gjurma Horizontale**

Gjurma horizontale duhet te siguroje per operim te sigurte dhe te vazhdueshem ne nje shpejtesi projektimi uniforme per gjatesite substanciale te rruges . Standartet duhet te aplikohen ne cdo kthesa , pervecse kur paraqitet e pamundur dhe ne keto raste specifikohen arsyet dhe zgjidhja me e mire e mundshme . Keto standarte aplikohen gjithashtu edhe ne kryqezime dhe pjese te rrugeve lokale.

Karakteristikat me kryesore ne projektimin e gjurmes horizontale jane siguria, profili, tipi i facilitetit, shpejtesia e projektuar, karakteristikat gjeoteknike, topografia, kostot e ndertimit dhe shpronosit. Ne projektim, siguria konsiderohet gjithmone , qofte direkt ose indirekt. Shpejtesia e projektuar, ne kthese, kontrollon distancen e shikimit, por distanca e shikimit duhet marre ne konsiderate bashke me topografine sepse shpesh ajo kerkon nje rreze me te madhe se shpejtesia e projektuar. Te gjithë keta faktore duhet te balancohen per te perftuar nje gjurme qe optimizon permbushjen e objektiveve te ndryshem si siguria, kostot, harmonia me konturin natyror te tokes, dhe ne te njejten kohe te pershtatshme per klasifikimin e projektit te rruges.

Gjurma horizontale duhet te siguroje te pakten minimumin e distances se shikueshmerise per ndalim per shpejtesine e zgjedhur te projektit ne te gjitha pikat e rruges.

## Vijat e drejta

Seksionet e gjata te drejta me pjerresi konstante mund te kene disa disavantazhe. Vecanerisht ato mundet:

- Te motivojne shoferin te ngase me shpejt
- Te rrisin rrezikshmerine e verbimit nga ana e kundert e mjeteve gjate nates
- Te shkaktojne lodhje ne pjesen me te madhe te perdoruesve te rruges

Formula e meposhtme perdoret per te llogaritur gjatesine minimale te segmentit te drejte lidhur me shpejtesine e projektuar  $L_r = 22 * VD[m]$

VD (km/hr)	40	50	60	70	80	90	100	110	120	130	140
Lmin (m)	30	40	50	65	90	115	150	190	250	300	360

**Tabela 1** –Gjatesia minimale e vijes se drejte

## Kthesat Rrethore

Per lakimet rrethore rrezet duhet te perzgjidhen aq te medha sa te jete e mundur sipas topografise, ne menyre qe te arrihet: distance shikimi per parakalim te mjaftueshem; ruajtjen e njetrajtshmerise gjate drejtimit. Per kete projekt duhet te marrim ne konsiderate gjeometrine ekzistuese, keshtu qe lakoret e reja rrethore jane shume te kondicionuara nga lakoret rrethore ekzistuese.

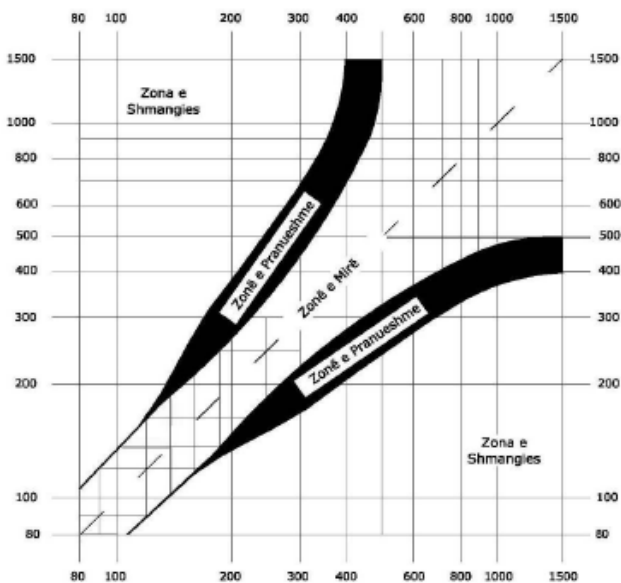
Ndermjet dy kthesave rrethore ne te njejtin ose ne krah te kundert, rrezja e ketyre kthesave duhet te jete rezultat i nje raporti te balancuar me sigurine e trafikut. Kur projektohen

STUDIM - PROJEKTIM  
LAGJIA E ARTISTEVE  
PROJEKT ZBATIM  
“ARABEL - STUDIO” SH.P.K  
“TRANSPORT HIGHWAY CONSULTING”  
“DRICONS”

autostradat (A) dhe rruget rurale paresore (B), sekuenaca e rrezeve duhet te jete brenda zones se mire.

Ndermjet nje segmenti te drejte me gjatesi Lr dhe lakores rrethore me rreze minimale duhet te respektohet raporti i meposhtem:

$$R > LR \text{ per } LR < 300\text{m} \quad R \geq 400\text{m} \text{ per } LR \geq 300\text{m}$$



**Figura 1** – Distanca e nevojshme per ndalim

Rrezja minimale R ne varesi te shpejtesise se projektimit dhe te seksionit terthor paraqitet ne Tabelen e meposhtme::

VD (km/h)	min R (m)	min L (m)
50	80	30
60	120	35
70	180	40
80	250	45
90	340	50

STUDIM – PROJEKTIM  
LAGJIA E ARTISTEVE  
PROJEKT ZBATIM  
“ARABEL – STUDIO” SH.P.K  
“TRANSPORT HIGHWAY CONSULTING”  
“DRICONS”

<b>100</b>	450	55
<b>120</b>	720	65

**Tabela 2** –Rrezja minimale dhe gjatesia minimale e nje kthese rrethore

Per shpejtesi projektimi me pak se 50 km/h, ne mungese te standarteve shqiptare, eshte marre ne konsiderate Standarti Italian i Projektimit.

#### **Kthesat Horizontale (me gjatesi spirale)**

Per te siguruar nje kalim gradual nga segmenti vijedrejte ne ate rrethor te planimetrise, duke siguruar keshtu nje ndryshim uniform te shpejtesise si dhe nje ndryshim te nxitimit centrifugal i cili perputhet me dinamikën e levizjes se mjetit, perdorimi i nje distance per tranzicionin e nje pjerresie gjatesore te lejuar per linjen e ekstremiteve te platformes, ben te mundur rezultimin ne nje planimetri optikisht te sakte. Perdorimi i lakoreve me rreze te ndryshueshme kerkohe per te gjitha kategorite e rrugeve. Per rakordimin horizontal te pjeseve vijedrejta dhe te harqeve rrethore te aksit te rruges, perdoret klotoida e cila eshte ajo lakore qe ndryshon lakoretoren nga vija e drejte ne hark rrethor. Teorikisht klotoida perkufizohet si me poshte:

$$r * sn = An+1.$$

<b>VD (km/h)</b>	<b>min A (m)</b>
<b>40</b>	80
<b>50</b>	120
<b>80</b>	180
<b>100</b>	250
<b>120</b>	340
<b>140</b>	450



**Tabela 3 – Vlerat minimale te parametrin A per “Gjatesine Spirale”**

Ne llogaritje e bera parametrin te klotoides eshte marre ne konsiderate ekuacioni i meposhtem:

**Kushti dinamik  $A \geq 0.17 \times \sqrt{V^3}$**

Ku V - eshte shpejtesia e projektit

**Kushti optik  $R/3 \leq A \leq R$**

Ku R eshte rrezja e harkut rrethor

**Kushti i pjerresive  $A \geq \sqrt{R \times B \times i} / 2 k$**

Ku R - eshte rrezja e harkut rrethor ne [m];

B - eshte gjeresia e shtreses rrugore ne [m];

i - eshte pjerresia perpendikulare e shtreses rrugore;

k- eshte pjerresia gjatesore e vijes se jashtme drejtuese; A – parametri i klotoides [m].

Ky ekuacion ne te gjitha rrezet ku jane aplikuar klotoidat plotesohet dhe eshte konform normes se projektimit.

Perjashtim ben kthesa e pare e cila duke konsideruar se kendi i kthese ka nje ndryshim kendor prej  $10^\circ$  nuk jane realizuar klotoidat dhe si rregull i plotesuar ne norme ehte aplikuar gjatesia e lakores rrethor eshte sa dyfishi i shpejtesise se projektimit.

Parametri A i klotoidave te perdorura ne projekt eshte specifikuar te lakoret rrethore ne Tabelan e mesiperme me vlerat perkatese dhe i ploteson te gjitha kerkesat e normes se projektimit.

---

**Distanca e shikimit**

Per te ofruar nje siguri trafiku dhe nivel sherbimi te duhur, kerkohen distanca minimale shikimi. Distanca e shikimit eshte gjatesia ne vazhdim e rruges perpara e shikueshme nga drejtuesi i automjetit..

---

**Distanca e shikimit e kerkuar per ndalim**

Distanca e shikimit e kerkuar per ndalim eshte ajo distance qe nje drejtues i cili udheton me shpejtesine e projektimit i nevojitet per te ndaluar automjetin e tij perpara se te godase nje pengese te papritur. Ajo perbehet nga distanca qe pershkron nje automjet gjate kohes se reagimit te drejtuesit dhe distances per vetefrenim.

## Gjurma Vertikale

Gjurma vertikale eshte nje vije orientimi me ane te se ciles percaktohet trashesia e shtresave dhe e elementeve te tjere te rruges. Ajo diktohet kryesisht prej topografise, llojit te rruges, planimetrise, dhe performances se automjeteve te renda, kostove per shpronetim, sigurise, distances se shikimit, kostove te ndertimit, zhvillimit kulturor, drenazhimit, dhe pamjes se kendshme. Megjithate, gjurmet e re vertikale te propozuara paraqesin permiresime ne seksione te ndryshme krahasuar me ato ekzistuese.

Pjerresite gjatesore maksimale te dhena ne Tabela nuk duhet te tejkalohen, per arsye te sigurise se trafikut.

Klasifikimi I Rrugeve	Pjerresia gjatesore maksimale i (%)
Autostrade “A”	5
Rruge Interurbane Kryesore “B”	6
Rruge Interurbane Sekondare “C”	7
Rruge lokale nderurbane / Rurale	10

**Tabela 4 – Pjerresia gjatesore maksimale**

Tabela e mesiperme e mare nga Rregullat teknike te Projektimit jep vlera per kategori rrugeshe te ndryshme nga kategoria e rrugeve ne studim, prandaj dhe ndjekja me rigorozitet e saj eshte e pamundur.

Megjithese kategoria e fundit i afrohet me shume rrugeve ne studim duke mare si vlere orientuese pjerresine maksimale prej 10% , perseri per disa rruge kryesisht te bllokut Nr.3 mbetet e

STUDIM – PROJEKTIM  
LAGJIA E ARTISTEVE  
PROJEKT ZBATIM  
“ARABEL – STUDIO” SH.P.K  
“TRANSPORT HIGHWAY CONSULTING”  
“DRICONS”

veshtire qe te arrihet kjo vlere pasi ne keto rruge Konsulenti eshte i detyruar qe te ndjeke ( ne pjesen me te madhe te rruges) terrenin ekzistues per shkak te hyrje daljeve neper banesa . Normalisht kjo pjerresi nuk vlen as per rakordimet me hyrje daljet ekzistuese rrugore.

Sigurisht ne fazat ne vijim me zgjedhjet e gjurmeve perfundimtare do te mund te behen dhe permiresimet e duhura te gjurmes vertikale per secilen rruge.

Lakoret vertikale duhet te projektohen ne menyren e duhur, per te ofruar distancen e nevojshme te shikimit, siguri, komoditet ne drejtimin e automjetit, drenim te mire, dhe pamje te kendshme. Ne profilin gjatesor te rruges zakonisht si mjet rakordimi perdoren lakoret parabolike por eshte krejtesisht e pranueshme qe te perdoren edhe harqet e thjeshta rrethor me rreze >1500m.

Gjatesia e lakores vertikale llogaritet duke perdorur ekuacionin e meposhtem

$$L = Rv \frac{\Delta i}{100}$$

$\Delta i$ - variacioni i pjerresive

Rv – Rreze vertikale

VD (km/h)	min RVS (m) for concave	min RV (m) for crest
50	500	1400
60	750	2400
70	1000	3150
80	1300	4400
90	2400	5700
100	3800	8300
120	8800	16000

**Tabela 5** - Rrezet minimale te lakoreve vertikale

STUDIM – PROJEKTIM  
LAGJIA E ARTISTEVE  
PROJEKT ZBATIM  
“ARABEL – STUDIO” SH.P.K  
“TRANSPORT HIGHWAY CONSULTING”  
“DRICONS”

Per shpejtesi me te vogel se 50 km/h, ne mungese te te dhenave ne Standartin Shqiptar te Projektimit, jane marre ne konsiderate vlerat e prezantuar ne Standartin Italian te Projektimit.

Per diferencat algjebrike te pjerresive gjatesore prej 2% dhe me te medha, dhe per shpejtesi te projektimit te barabarta ose me te medha se 60 km/h, gjatesia minimale e lakores vertikale ne metra duhet te jete e barabarte me  $2V$ , ku  $V$  = shpejtesia projektuese.

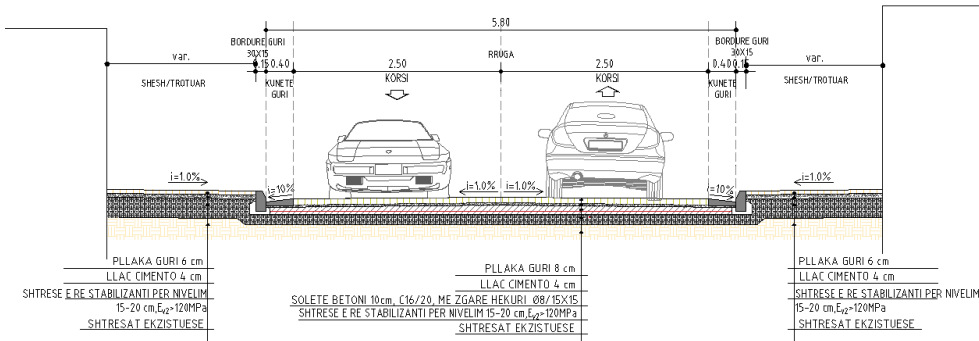
Per diferencat algjebrike te pjerresive me me pak se 2% ose shpejtesi projektimi me te vogla se 60 km/h, gjatesia e lakores vertikale duhet te jete minimalisht 60 m.

#### **4.5 Profilet terthore te rrugeve**

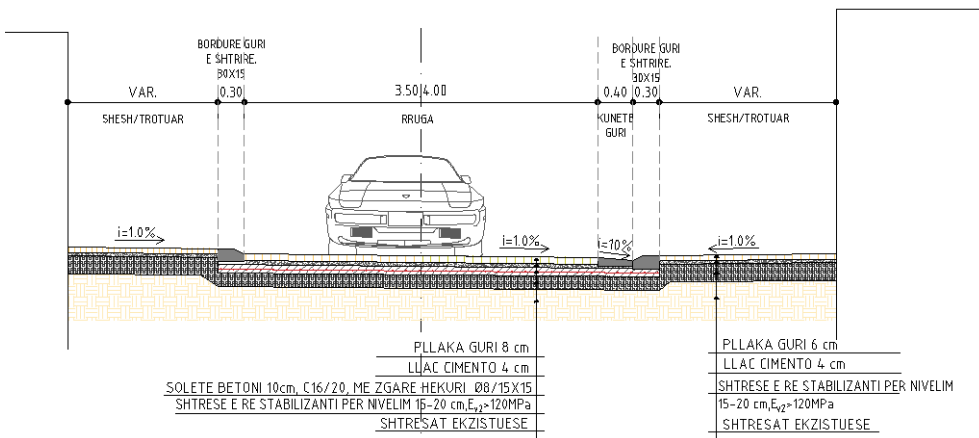
Rruget jane menduar te jene te punuara me pllaka guri per te ulur dhe shpejtesine e e automjeteve qe do te kalojne ne zone si edhe nga eficente edhe estetike qendrojne me mire ne zone duke krijuar kondita te mira per sa l perket anes ambjentale si edhe anes artistike. Rruget nga pjesa e kembshore do kene nje disnivel te vogel ta pakuptueshem ne gjykimin qe kjo hapësire mund te kthehet here pas here siapas nevojave ne hapësire kembshore pedonale ne sherbim te eventeve qe do te zhvillohen ne zone.

**-Seksion terthor tip i rruges kryesore me 2 korsi me 2 sense levizje.**

STUDIM - PROJEKTIM  
LAGJIA E ARTISTEVE  
PROJEKT ZBATIM  
“ARABEL - STUDIO” SH.P.K  
“TRANSPORT HIGHWAY CONSULTING”  
“DRICONS”



**-Seksion terthor tip i rrugeve me 1 korsi me 1 sens levizje qe lidhen ne rrugen kryesore**



**4.6 Detaje te mobilimit urban**

Per mobilimin urban dhe sitemimet e gjelberuar jane menduar detaje te ndryshme te cilat jane paraqitur me detajet perkatese edhe ne vizatimet e meposhtme.

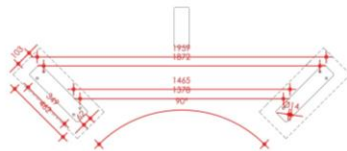
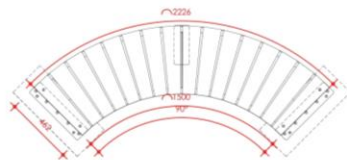
**A. Stolat**

Per mobilimin urban te lagjes se artisteve propozohen te vendosen disa lloje stolave dhe vazove te gjelberimit. Nje pjese e tyre jane ideuar si stola ne forme te harkuar te cilat ndjekin linjen e rruges. Stolat do jene ne material druri te erret te inkooporuara me panele metalike te cilat fiksohen ne pllakat e shtrimit me ane te vidave metalike per te pasur qendrueshmeri nga faktoret atmosferike dhe njerezore pergjate kohes.

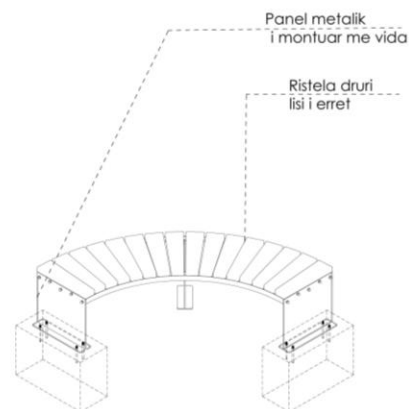
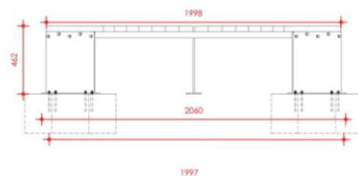
## Stola te harkuar

Stolat pershtaten sipas madhesive ne plan

### PLAN



### PAMJE

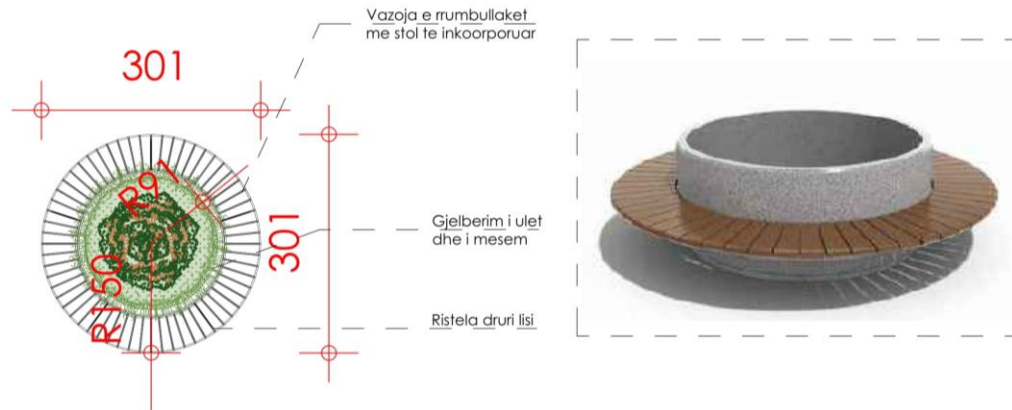


Nje version tjetër I stolave te propozuar ne lagje jane ato te inkooporuar me vazot e gjelberimit te cilet I ofrojne banoreve dhe perdoruesve nje ndjesi me te sofistikuuar si dhe funksionojne si stola te hijezuar pergjate stines se veres. Vazot do te jene prej betoni ne te cilat fiksohet struktura metalike tubulare ne te cilat mbivendosen panelet e drurit e stolave. Ne brendesi te dyre pergjate gjithe diametrit do te mbillen bimesi te ndryshme te uleta dhe te mesme.

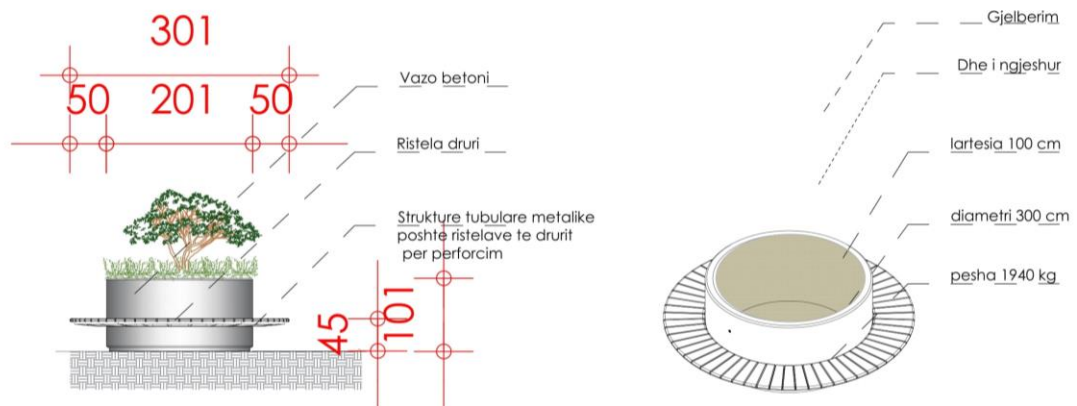
## Vazo gjelberimi (7 cope)

Vazoja pershtatet sipas madhësive ne plan

### PLAN



### PAMJE

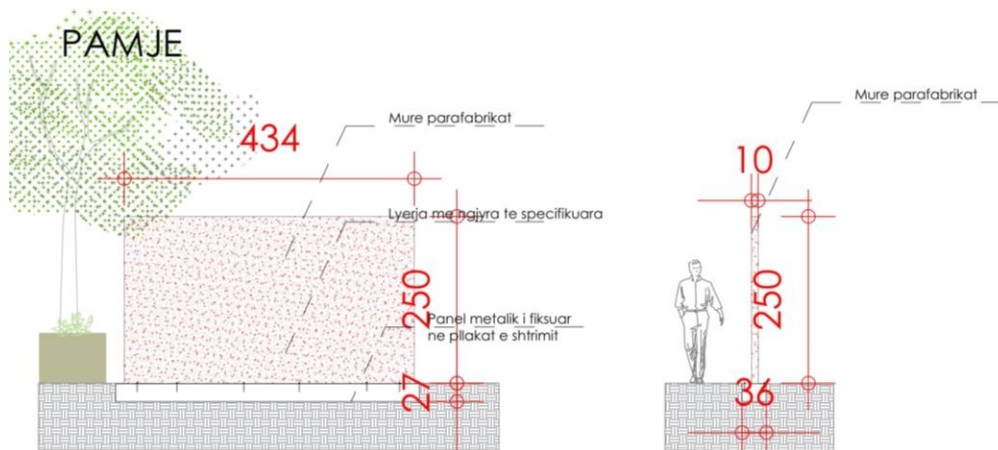


STUDIM - PROJEKTIM  
LAGJIA E ARTISTEVE  
PROJEKT ZBATIM  
“ARABEL - STUDIO” SH.P.K  
“TRANSPORT HIGHWAY CONSULTING”  
“DRICONS”

## MURE Ekspozimi

Vazoja pershtatet sipas madhesive ne plan

### PLAN



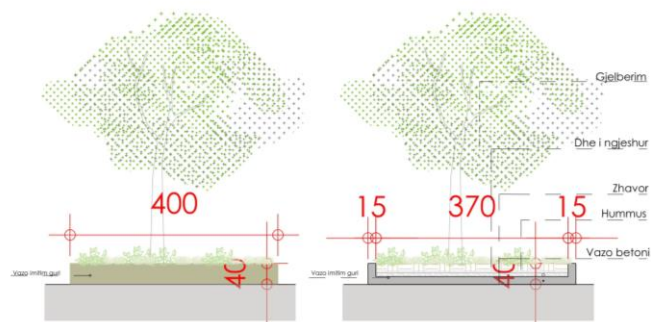
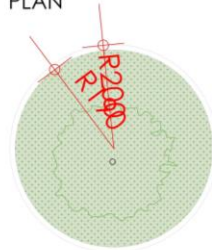
Per mobilimin urban te lagjes se artisteve propozohen te vendosen disa lloje stolave dhe vazove te gjelberimit. Nje pjese e tyre jane ideuar si stola ne forme te harkuar te cilat ndjekin linjen e rruges .Stolat do jene ne material druri te erret te inkooporuara me panele metalike te cilat fiksohen ne pllakat e shtrimit me ane te vidave metalike per te pasur qendrueshmeri nga faktoret atmosferike dhe njerezore pergjate kohes .Nje version tjetet I stolave te propozuar ne lagje jane ato te inkooporuar me vazot e gjelberimit te cilet I ofrojne banoreve dhe perdoruesve nje ndjesi me te sofistikuuar si dhe funksionojne si stola te hijezuar pergjate stines se veres.Vazot do te jene prej betoni ne te cilat fiksohet struktura metalike tubulare ne te cilat mbivendosen panelet e drurit e stolave.Ne brendesi te dyre pergjate gjithe diametrit do te mbillen bimesi te ndryshme te uleta dhe te mesme.Nje variant tjetet I vazove jane ato katrore ne lartesine 75 cm dhe gjeresi 1 m te lyera ne ngjyrat endryshme



STUDIM - PROJEKTIM  
LAGJIA E ARTISTEVE  
PROJEKT ZBATIM  
“ARABEL - STUDIO” SH.P.K  
“TRANSPORT HIGHWAY CONSULTING”  
“DRICONS”

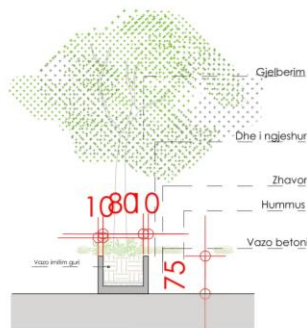
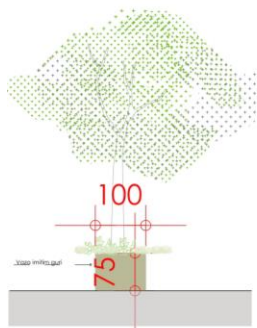
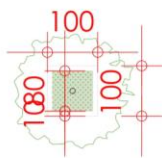
Vazo gjelberimi (7 cope)  
Vazoja pershtatet sipas madhesive ne plan

PLAN

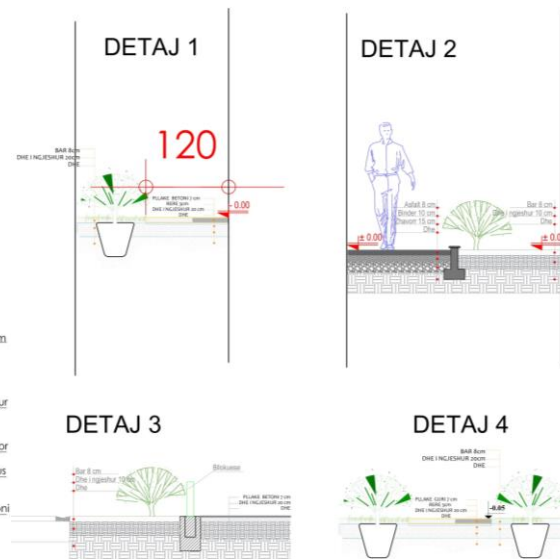


Vazo gjelberimi (7 cope)  
Vazoja pershtatet sipas madhesive ne plan

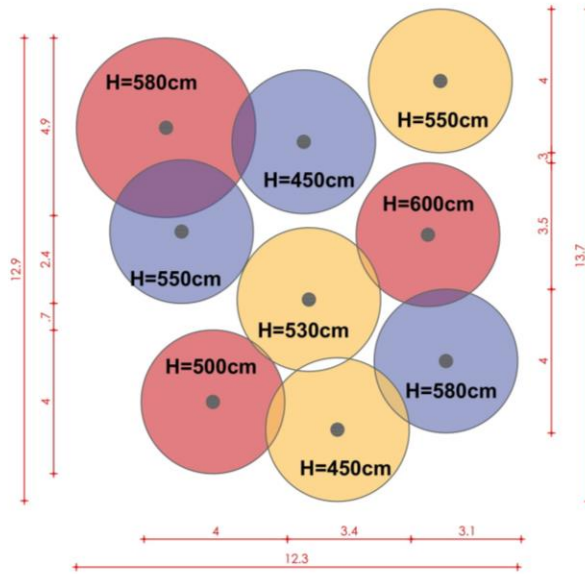
PLAN



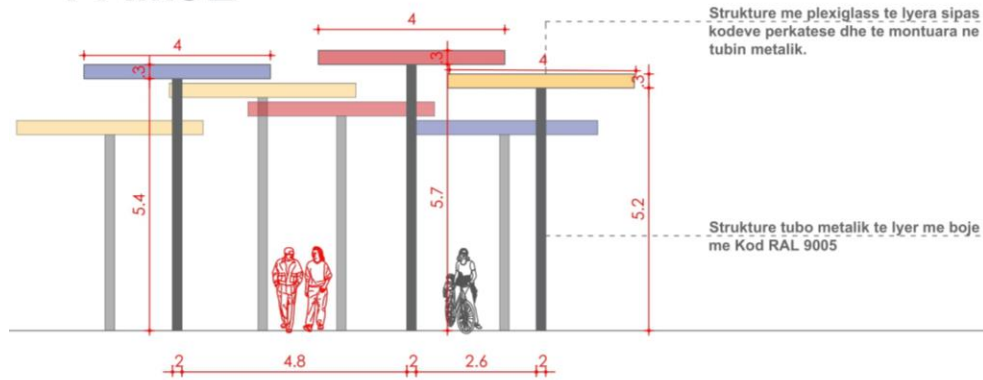
DETAJ SISTEMIMI



## PLAN



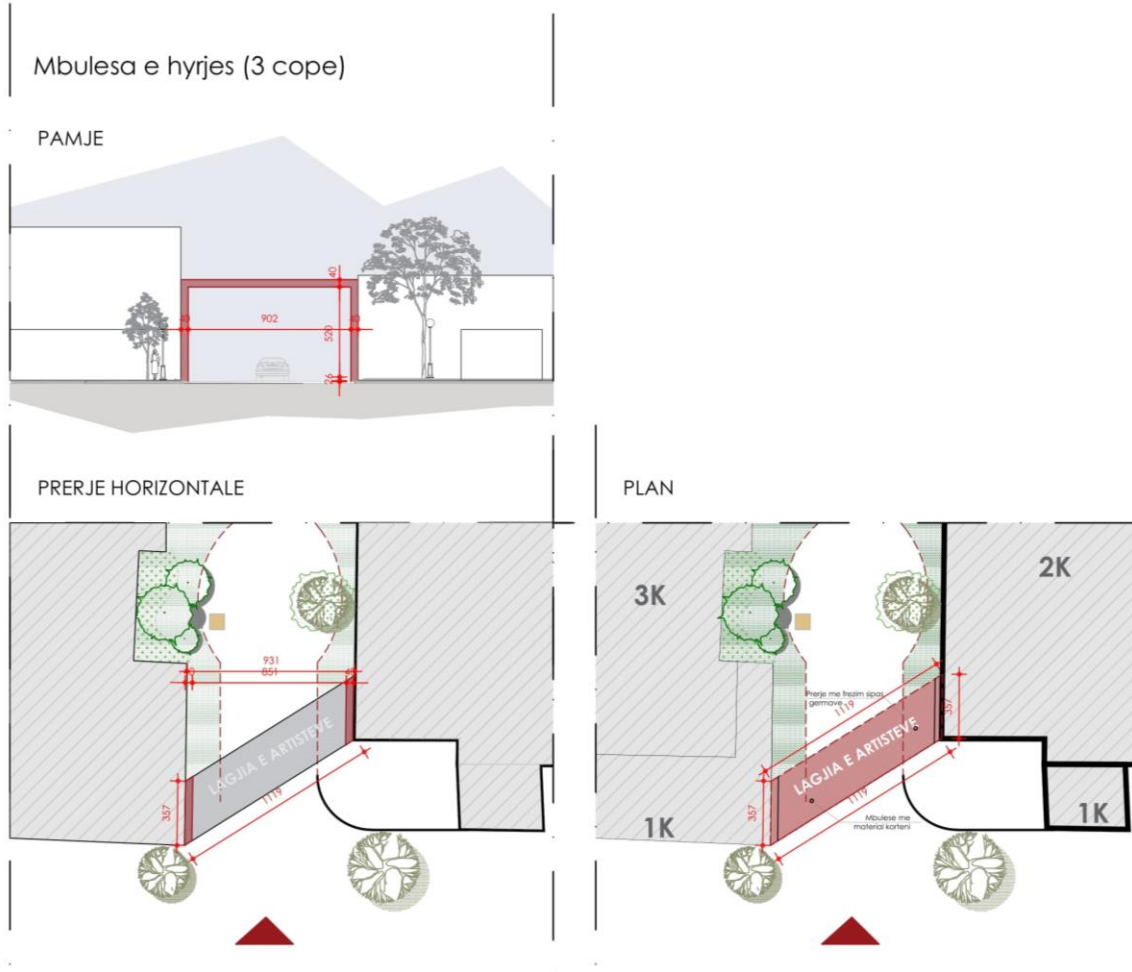
## PAMJE



Nje shesh me siperafeqe perafersisht 300m<sup>2</sup> formohet ne mesin e shtrirjes se lagjes duke formuar nje zone te pershtatshme per ti dhene shume funksione te nevojshme ne nje hapësire urbane ku keto funksione aktualisht mungojne.

Gjendja ekzistente eshte mjaft e degraduar si ne shtrim dhe ne fasada por edhe ne mbetje inertesh apo materialesh te tjera te cilat bllokujne hapësiren dhe krijojne kushte jo te mira higjienike dhe estetike per banoret. Per te jetesuar kete zone qe eshte zemra e lagjes eshte konceptuar krijimi I nje pavilioni I cili do te sherbeje si nje zone e pershtatshme per te zhvilluar aktivite te ndryshme ,ekspozita etj. Pavilioni eshte konceptuar si disa struktura rrethore ne materialin plexiglass dhe me ngjyra te ndryshme te montuara ne struktura tubulare metalike te lyera me boje. Keto struktura jane te montuara ne lartesi te ndryshme duke krijuar nje loje hijesh dhe funksionojne ne stine te ndryshme te vitit si mbrojtese nga kushtet atmosferike dhe si nje mburoje per kalimtarete dhe perdoruesit e lagjes.

STUDIM - PROJEKTIM  
LAGJIA E ARTISTEVE  
PROJEKT ZBATIM  
“ARABEL - STUDIO” SH.P.K  
“TRANSPORT HIGHWAY CONSULTING”  
“DRICONS”



Aktualisht lagjia aksesohet nepermjet dy rrugicave hyrese te cilat aktualisht nuk jane mjaft ftuese ose te shenjojne hyrjen ne nje lagje e cila ka nje identitet ne qytetin e Tiranës dhe njihet per funksionin e saj si shtepia e shume artisteve dhe punishteve te tyre si dhe eshte vendi nga ku dalin shumica e veprave artistike shqiptare. Per ta theksuar hyrjen ne kete lagje te vecante ne propozojme krijimin e dy strukturave metalike monumentale ne hyrjet e lagjes per ta bere ate me ftuese dhe per te theksuar identitetin e saj .Portat jane konceptuar si mbulesa me material korteni me lartesine 5m te cilat vijne ne forme diagonale dhe jane te mbeshtetura ne dy ndertesat nedy anet e rruges. Ne to do jete e shkruar me prerje me frezim emertimi I lagjes “Lagjia e Artisteve” ne menyre qe ne momente te ndryshme te dites rrezet e diellit te projektojne kete shkrim ne dysheme duke krijuar nje loje arkitektonike ftuese.Gjate nates keto porta do te ndricohen me shirita led dhe me projektore te montuar ne toke.

STUDIM - PROJEKTIM  
LAGJIA E ARTISTEVE  
PROJEKT ZBATIM  
“ARABEL - STUDIO” SH.P.K  
“TRANSPORT HIGHWAY CONSULTING”  
“DRICONS”  
**5. IMAZHE**



STUDIM - PROJEKTIM  
LAGJIA E ARTISTEVE  
PROJEKT ZBATIM  
"ARABEL - STUDIO" SH.P.K  
"TRANSPORT HIGHWAY CONSULTING"  
"DRICONS"



STUDIM - PROJEKTIM  
LAGJIA E ARTISTEVE  
PROJEKT ZBATIM  
"ARABEL - STUDIO" SH.P.K  
"TRANSPORT HIGHWAY CONSULTING"  
"DRICONS"



STUDIM - PROJEKTIM  
LAGJIA E ARTISTEVE  
PROJEKT ZBATIM  
"ARABEL - STUDIO" SH.P.K  
"TRANSPORT HIGHWAY CONSULTING"  
"DRICONS"



STUDIM - PROJEKTIM  
LAGJIA E ARTISTEVE  
PROJEKT ZBATIM  
"ARABEL - STUDIO" SH.P.K  
"TRANSPORT HIGHWAY CONSULTING"  
"DRICONS"





STUDIM - PROJEKTIM  
LAGJIA E ARTISTEVE  
PROJEKT ZBATIM  
"ARABEL - STUDIO" SH.P.K  
"TRANSPORT HIGHWAY CONSULTING"  
"DRICONS"



STUDIM - PROJEKTIM  
LAGJIA E ARTISTEVE  
PROJEKT ZBATIM  
"ARABEL - STUDIO" SH.P.K  
"TRANSPORT HIGHWAY CONSULTING"  
"DRICONS"

