

OBJEKTI: “Sistemim asfaltim i rrugeve te brendeshme te fshatit Greve”

RAPORTI TEKNIK

Objekti: “Sistemim asfaltim i rrugeve te brendeshme te fshatit Greve”

PROJEKT - ZBATIMI

VITI 2024



OBJEKTI: “Sistemim asfaltim i rrugëve të brendshme të fshatit Greve”

PËRMBAJTJA E RAPORTIT TEKNIK

1. TË PËRGJITHSHME

A. Hyrje:

Objekti që po trajtohet në këtë projekt ndodhet në fshatin Greve të Njesisë Administrative Melan, pjesë e Bashkisë dhe Qarkut Diber, që i përket zonës verilindore të Shqipërisë.

Në këtë zonë mbizoteron një terren kodrinor – malor.

Klima është e ftohtë në periudhën dimërore, që shoqërohet me temperatura deri në -10°C . Temperatura mesatare vjetore është $15\div 25^{\circ}\text{C}$.

Me porosi të Bashkisë Diber, është realizuar Projekti i Zbatimit për Sistemim asfaltim i rrugëve të brendshme të fshatit Greve, e cila i jep shumë prioritet permisimit të jetesës së banorëve dhe bizneseve të kësaj zone me një infrastrukturë rrugore bashkekohore, si dhe zhvillimit turistik të zonës.

B. Vendndodhja e Objektivit:

Objekti: “Sistemim – asfaltim i rrugëve të brendshme të fshatit Greve ndodhet në Njesinë Administrative Melan, si dhe jo shumë larg qytetit të Peshkopisë.



OBJEKTI: “Sistemim asfaltim i rrugeve te brendeshme te fshatit Greve”

C. Gjendja Aktuale e Objektivit:

Objekti aktualisht paraqitet ne nje gjendje jo te mire, ku gjate periudhes qe bien shira dhe reshje bore kalimi veshtiresohet se tepermi, pasi rruget jane vetem ne trasene ekzistuese dhe thujse asnjehere nuk jane bere nderhyrje per rikonstruksion te saj.

Pra ne keto rruge mungojne plotesisht shtresat dhe elementet e infrastruktures rrugore. Gjithashtu, kanalet anesore kane dale jashte funksionit te tyre primar ose nuk ekzistojne fare.

Nevoje ka dhe per mure anesore ne pjeset ku rruga nuk ploteson gjeressin e saj.

Me poshte paraqesim disa foto nga gjendja ekzistuese e rrugeve:



OBJEKTI: “Sistemim asfaltim i rrugeve te brendeshme te fshatit Greve”



OBJEKTI: “Sistemim asfaltim i rrugeve te brendeshme te fshatit Greve”



2. ZGJIDHJA E PROJEKTIT

A. Projekti i Rrugeve:

Rruget e fshatit Greve jane projektuar ne perputhje me kerkesat e percaktuara nga vete Investitori, Bashkia Diber.

Rruga e projektuar ruan pergjithesisht aksin e rruges egzistuese duke bere permiresimet e nevojshme gjeometrike te saj, ku ne disa vende do te kemi edhe zgjerime te rruges ose pershtatje per te arritur parametrat e meposhtem.

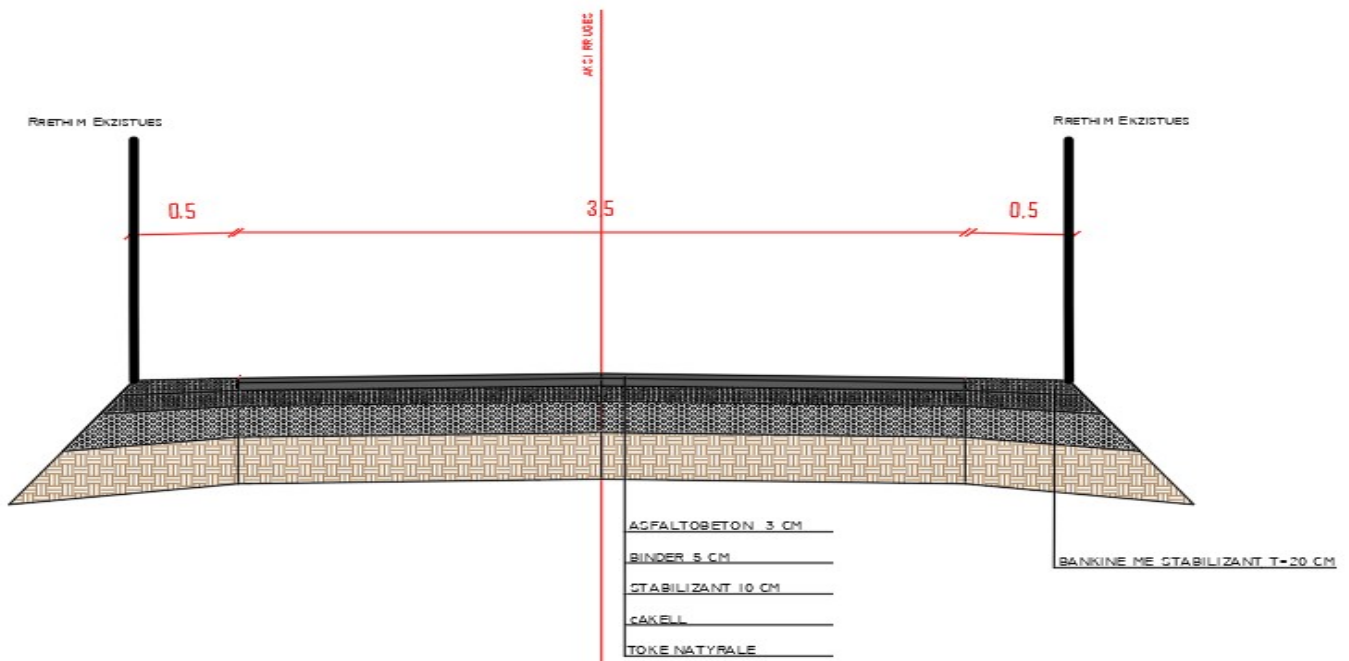
Ajo do te kete nje gjeresi te pergjithshme prej 4.5 m dhe do te perbehet nga:

- pjesa e asfaltuar me dy pjerresi terthore, me gjeresi 3.5m
- ne dy anet e rruges (ose nje ane sipas vendit), bankine me gjeresi prej 0.50 m dhe/ose kanal betoni anesor te hapur + mure mbajtes dhe bordura betoni.

B. Tipet e Propozuara per Zgjidhje:

1. Profili Tip 1 i Rruges se Fshatit Greve:

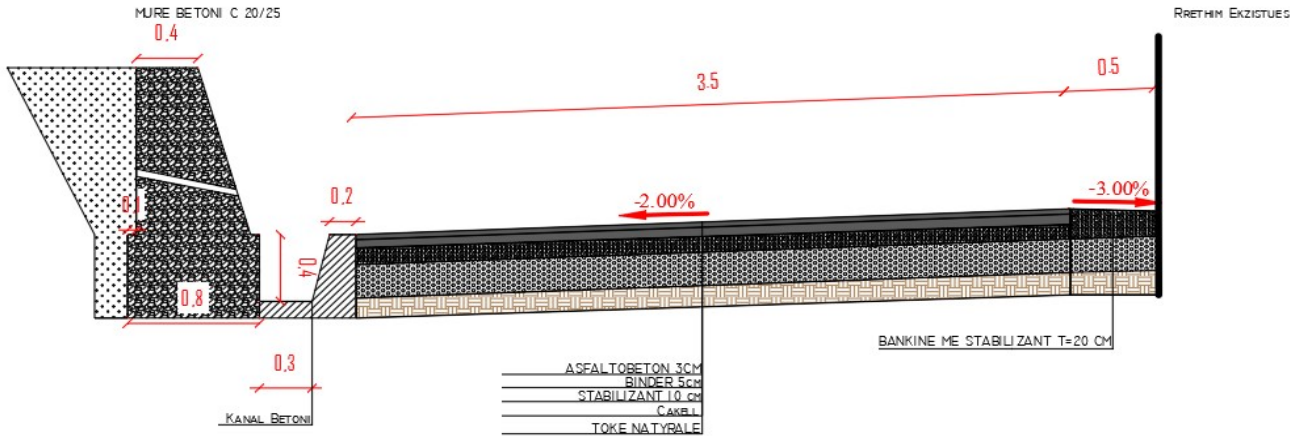
Profili terthor tip 1 i rrugeve te brendshme Greve



OBJEKTI: “Sistemim asfaltim i rruges te brendshme te fshatit Greve”

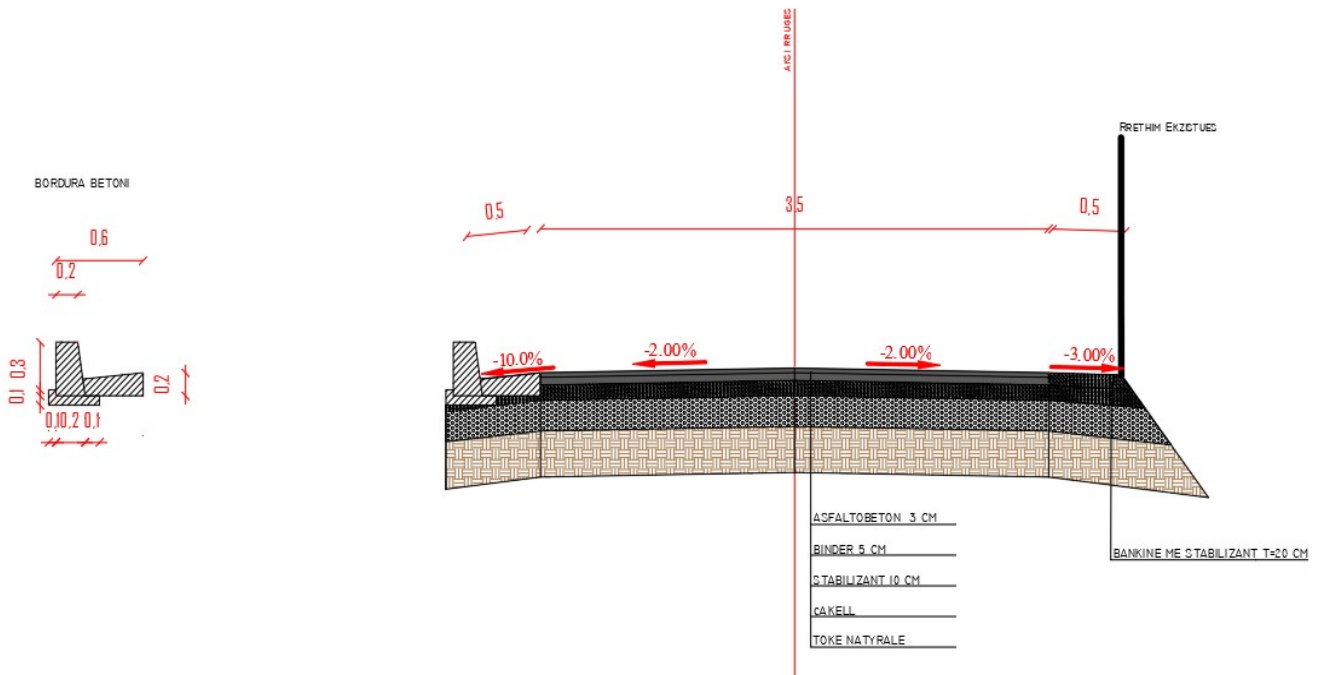
2. Profili Tip 2 i Rruges se Fshatit Greve:

Profili terthor tip 2 i rruges te brendshme Greve



3. Profili Tip 3 i Rruges se Fshatit Greve:

Profili terthor tip 3 i rruges te brendshme Greve



C. Shtresat në Trup të Rrugës:

Paketa e plote e shtresave rrugore e përcaktuar nga studimi i kryer do të përmbajë këto shtresa:

- shtrese asfaltobetoni (tapeti)	3 cm
- shtrese binderi	5 cm
- shtrese stabilizanti	10 cm
- shtrese stabilizanti për bankina	20 cm
- shtrese çakelli	variabel sipas terrenit

Kjo pakete e shtresave rrugore do të ndërtohet pasi të jenë bërë punimet e germim - mbushjeve të niveletës së rrugës dhe pasi trupi i rrugës (bazamenti) të jetë cilindruar. Shtresa e parë prej çakelli do të shërbejë edhe si shtrese profiluese e rrugës, në zona të veçanta ku do të jetë e nevojshme.

Gjithashtu, në dy anet e rrugëve do të ndërtohen bankinat me gjeresi 0.5 m, si dhe do të kihet parasysh edhe shkëlja e bimeve të vogla, të cilat gjenden buze rrugës.

C.1 Shtresat e Bazës (Stabilizanti):

Shtresa e bazës është parashikuar të profilohet aty ku është e nevojshme me stabilizant me një trashësi prej 10 cm. Kjo përfaqëson një shtrese materiali të selektuar ose stabilizanti me granulometri në kufijte nga 0.425 mm deri në 0.075 mm.

Rekomandimet për shpërndarjen granulometrike të grimcave të këtij materiali të selektuar jepen në tabelën e mëposhtme:

Permasat e sites (mm)	Kalojnë siten (% në peshë)
50	–
37.5	–
28	100
20	90 – 100
10	60 – 75
5	40 – 60
2.36	30 – 45
0.425	13 – 27
0.075	5 – 12

Pra siç shihet, materiali i thyer duhet të përmbajë fraksione të imëta në kufijte nga 5 – 12% me tregues të plasticitetit jo më të madh se 6%. Kjo shtrese e kompaktuar duhet të

OBJEKTI: “Sistemim asfaltim i rrugeve te brendeshme te fshatit Greve”

kete nje vlere minimale te CBR > 80 per nje densitet te kerkuar ne fushe sa 98% e densitetit maksimal ne gjendje te thate te arritur nga prova e Proctor-it te modifikuar.

C.2 Shtresat Asfaltike:

Paketa e shtresave asfaltike eshte llogaritur te jete 8 cm (5+3). Ajo perbehet nga shtresa lidhese (binder) 5 cm dhe shtresa konsumuese (tapeti) 3 cm.

Trashesia prej 5 cm e shtreses lidhese eshte percaktuar ne baze te vleres se ESALs, pasi per vlera ESALs < 2.0×10^6 , trashesia minimale e shtreses se pare asfaltike (binderit) rekomandohet te jete jo me e vogel se 5 cm.

Permasat e sites (mm)	Kalojne siten (% ne peshe)	Kalojne siten (% ne peshe)
	Shtresa Konsumuese	Shtresa Lidhese
50		–
37.5		100
25	100	90 – 100
19	90 – 100	–
12.5	–	56 – 80
4.75	35 – 65	29 – 59
2.36	23 – 49	19 – 45
0.3	5 – 19	5 – 17
0.075	2 – 8	1 – 7

Per realizimin e asfaltobetoneve, agregatet e kombinuara duhet te jene te graduara mire (pra, me gradim te vazhdueshem). Tabela e mesiperme tregon gradimin e rekomanduar per shtresen konsumuese dhe shtresen lidhese.

Projektimi i perzierjeve per asfaltobetonet e shtreses lidhese dhe shtreses konsumuese rekomandohet te behet mbi bazen e metodes "Marshall".

Meqenese vlere e percaktuar me siper e ESALs < 5×10^6 , rekomandojme qe projektimi i perberesve te asfaltobetonit te filloje me nje permbajtje bitumi qe jep rreth 3% porozitet ne perzierje. Vetite e perzierjes se projektuar te shtresave asfaltike duhet te permbushin kriteret e projektimit sipas metodes "Marshall" te dhena ne Tabelen e meposhtme:

Ngarkesa e trafikut te projektimit (10^6 ESALs)	1 - 5
Niveli i ngjeshjes	2 x 75
Poroziteti ne agregate VMA (%)	Min. 11 - 16
Poroziteti ne perzierje VIM (%)	2.5 – 3.5

OBJEKTI: “Sistemim asfaltim i rrugeve te brendeshme te fshatit Greve”

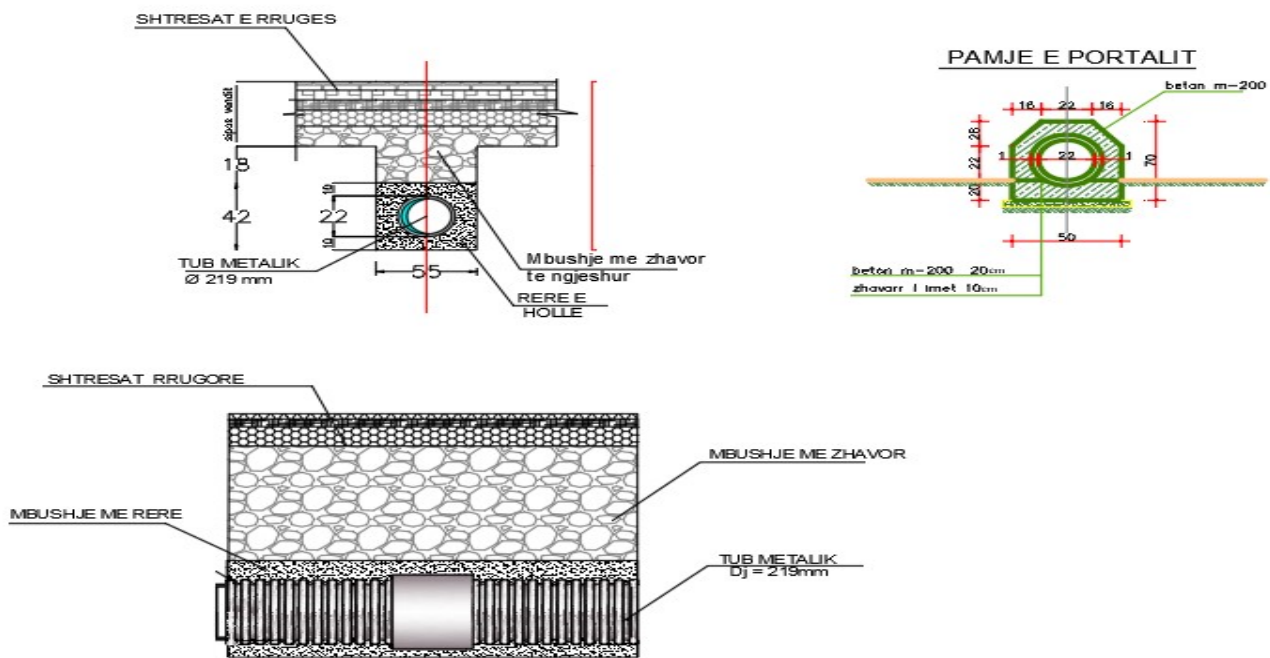
Poroziteti ne agregat te mbushur me bitum VFB (%)	65 – 75
Qendrueshmeria minimale (kN)	8.0
Rrjedhja (mm)	2.0 – 3.5

C. Kanalizimet e Ujerave te Bardha:

Rrjeti i kullimit te ujrave te shiut do te perbehet nga bankinat anesore te rruges, kanalet e betonit ne njeren ane te rruges, tombino betoni dhe tubacionet metalike qe do te ndertohen ne pjesen ne germim poshte rruges per kalimet.

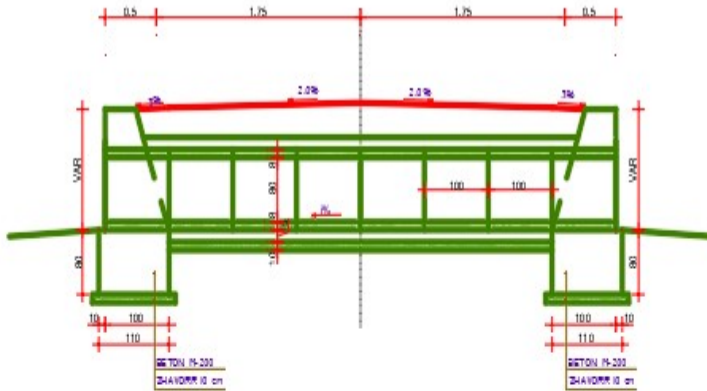
Tubacionet do te plotesojne te gjitha standartet ne fuqi dhe ne projektin e zbatimit jepen te gjitha normat dhe specifikimet e nevojshme. Kjo vlen edhe per te gjitha materialet e tjera qe do te perdoren.

**PRERJE TERTHORE E KANALIT
PER TUB MERALIK Ø 219mm**



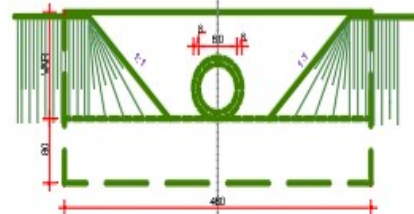
OBJEKTI: “Sistemim asfaltim i rrugëve të brendshme të fshatit Greve”

PRERJE GJATESORE E TOMBINOS SH. 1:50



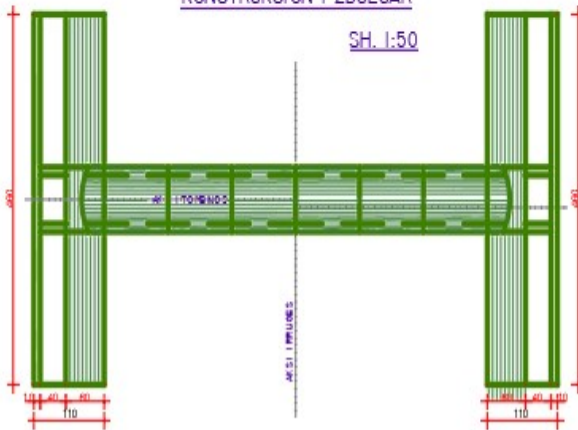
TOMBINO TIP Ø600

PAMJA E PORTALIT SH. 1:50

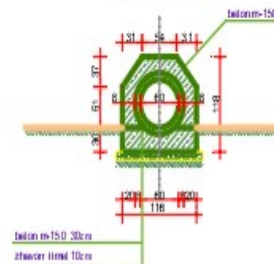


KONSTRUKSION I ZBULUAR

SH. 1:50



Prerje A-A



Shënime:

1. Ky projekt i bën pjesë në projektin e rrugës së brendshme të fshatit Greve.
2. Për rrethimin e betonimit të rrugës së brendshme të fshatit Greve të bëhet me beton të fortë.
3. Për rrethimin e betonimit të rrugës së brendshme të fshatit Greve të bëhet me beton të fortë.

D. Sinjalistika Rrugore:

Ne projektin e sinjalistikës rrugore është parashikuar Sinjalistika Horizontale dhe ajo Vertikale.

- **Sinjalistika Horizontale** perbehet nga vijezimet:

- a) Vijezimi do të bëhet në të dy anët e pjesës së asfaltuar dhe në mes, me gjerësi 12 cm secila.
- b) Në zonat ku kemi degezime të rrugës dhe/ose objekte banimi, do të vijezohet me vije të ndërprera dhe për kalime kembesore.

