

RAPORT TEKNIK

OBJEKTI:

**“ Rehabilitimi i Diges Goraj ne Nj.A Goraj,
Bashkia Kucove”**



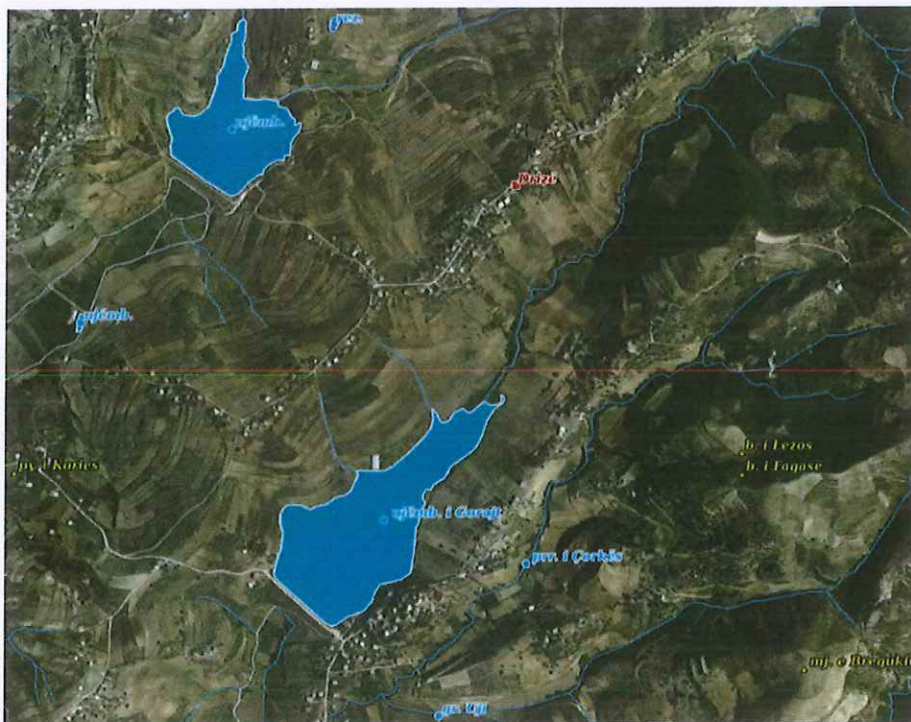
TABELA E PERMBAJTJES

| | | |
|----------|---|----------|
| 1 | Pozicioni gjeografik | 3 |
| 2 | Përshkrimi gjendjes ekzistuese..... | 4 |
| 3 | Ndërhyrjet e propozuara | 6 |
| 3.1 | SHTRESA MBROJTESE E SKARPATES NE ANEN E SIPERME | 6 |
| 3.1.1 | . Filtri i kundërt..... | 7 |
| 3.1.2 | Shtresa me gurë te radhitur | 7 |
| 3.1.3 | Rehabilitimi i skarpates ne anën e poshtme dhe drenazhimi i ujerave sipërfaqësore dhe te filtrimit..... | 7 |
| 3.1.4 | Ndertimi i rruges se re për parcelat..... | 7 |

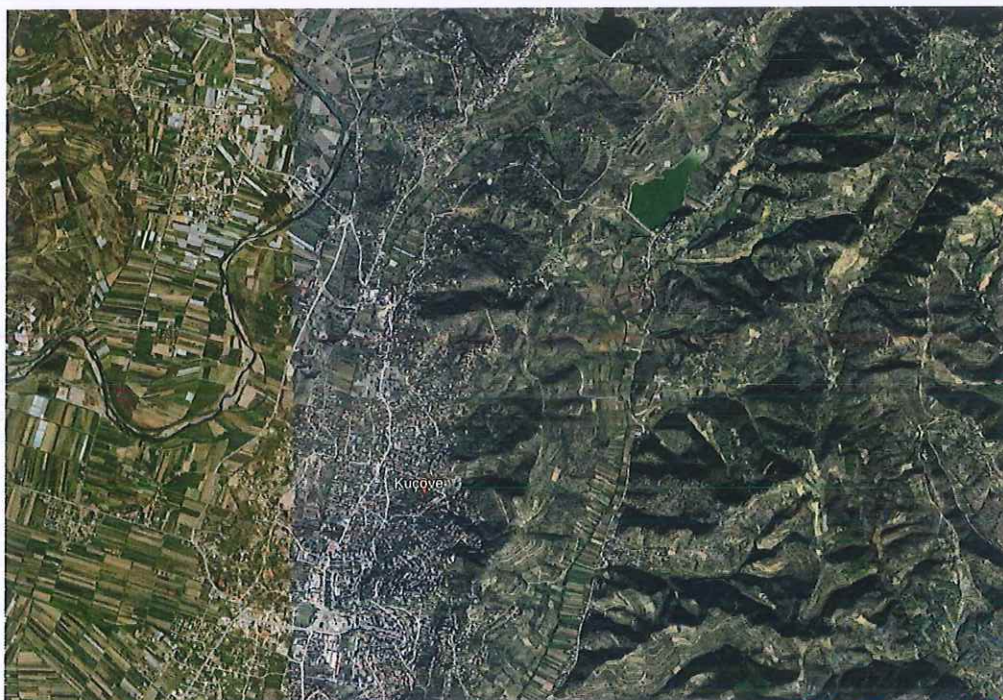


1 Pozicioni gjeografik

Diga e ujembledhesit Goraj ndodhet ne njesine administrative Perondi ne Bashkine Kucove ne nje distance 2.5km ne verilindje te qytetit Kucove. Rezervuari formohet nga lugina dhe pellgu uje mbledhes i perroi Brashnikut. Ushqimin kryesor e mer nga perroi Brashnikut.



Qellimi i ndertimit te ujembledhesit te Goraj eshte vaditja e tokave ne zonen e Goraj dhe feshen e Perondise.



Pozicionimi Gjeografik



2 Përshkrimi gjendjes ekzistuese

Rezervuari eshte ne territorin e Bashkise Kucove. Ne gjendjen aktuale ujembledhesi i shqyrtuar ne kete proejtk eshte ne gjendje te amortizuar dhe nuk kane patur investime per mirembajtje apo rehabilitime pjesore. Nga rikonjicioni ne terren u identifikuan disa problematika te cilat jane emergjente dhe kerkojne nderhyrje. Me poshte po japim problematikat kryesore per rezervuarin.

Ne skarpaten e bjefit te poshtem verhet nje shkarje ne zonen ku eshte hapur nje trase rruge. Kjo ka bere qe ne kete zone te kemi humbje te qendrueshmerise lokale dhe filtrime nga diga. Si rezultat i ketij germimi qendrueshmeria e diges eshte e rezikuar nese nuk rivendoset pjerresia e projektit dhe marrja e masave mbrojtese per sigurimin e stabilitetit te skarpates se diges ne bjefin e poshtem.



Figura 2-1 Foto te humbjes se qendrueshmërisë se digës ne zonën e rrugës se gërmuar



Problematike tjeter eshte dhe amortizimi i saracineskes se punes. Nga analizimi gjendjes ne terren verehet nje spostim i aksit te saracineskes sipër.



Figura 2-2 Foto e saracineskes se punes



Figura 2-3 Foto te humbjes se qendrueshmerise se skarpates ne kuroren e diges



Probleme me qendrushmerine verehen dhe ne zonen e kurores se diges ku nje pjese e saj ka krijuar plan rreshkitje dhe ka fundosje.

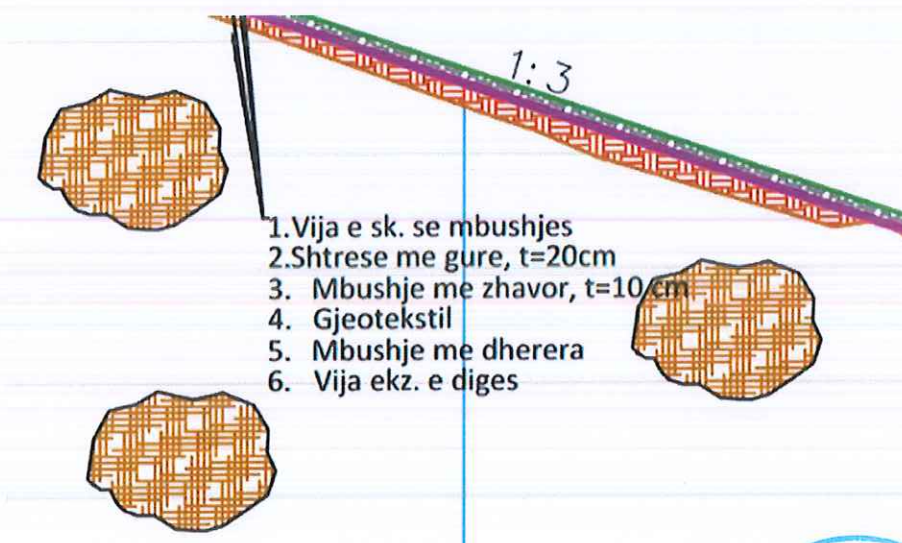
3 Ndërhyrjet e propozuara

Pas rikonjonit ne terren grupi i projektimit ka nxjere dhe nderhyrjet kryesore te cilat jane emergjente.

- 1- Rezervuari ka saracineska te vjetra dhe te demtuara te cilat nuk jane zevendesuar asnjehere. Kjo gjendje eshte me rezikshmeri te larte pasi rrezikon qe ujembledhesi ne rast varie te punoje me saracinesken e emenrgjences e cila gjithashtu eshte e vjeter dhe e amortizuar. Ne projekt parashikohet zevendesimi i saracineskes se punes per ujembledhesit.
- 2- Diga ne vetvete kane problematike erozionin si pasoje e veprimit te agjenteve atmosferik dhe nderhyrjeve nga banoret duke shfrytesuar dhe pjese te digave per qellime bujqesie. Ne projekt propozohet ndertimi i nje sistemi traresh betonarme per stabilizimin e shkarjeve dhe ndertimin e nje shtrese drenazhi me gure. Gjithashtu do te kete dhe kanele per disiplinimin e ujerave siperfaqesor.
Bazuar ne gjendjen fizike ekzistuese te diges, kushteve te shkarkimit te plotave dhe kritereve qe duhet te plotesoje kjo dige per te plotesuar parametrat e sigurise kerkohej te merren masat e meposhtme:
 - Skarpatat te marrin pjerresite e projektit fillestar duke mbushur dhe stabilizuar pjesen eku eshte germuar rruga.
 - Ndertimin e nje rruge te re me cakull per parcelat.
 - Te rivendoset veshja me gure me trashesi 20 cm ne anen e sipërme si dhe shtresa e filtrit 10 cm poshte shtreses se gureve e shoqeruar me nje qylym gjeotekstil poshte filtrit te kundert ne te gjithë gjatesine e kontaktit te tij me trupin e diges.

3.1 SHITRESA MBROJTJES E SKARPATES NE ANEN E SIPERME

Shtresat mbrojtese ne skarpaten e sipërme do te jete e tille ne fillim qe te skarpates do te vendoset nje shtrese cakell me trasheshi 20cm . Shtresat e skarpates do te jene nje shtrese 10 cm si filter i kundert ne bjefin e siperm mbi kete shtrese do te kemi shtrese me gurre me trashesi 20 cm. Pervec kesaj poshte filtrit te kundert do shtrohet edhe nje qylym gjeotekstil ne te gjithë siperfaqen e kontaktit te mbushjes me zhavor me trupin e diges.



3.1.1 . Filtri i kundërt

Filtrat dhe drenimi njihen si mënyra të kontrollit dhe drejtimit të rrjedhjes së ujit në digë. Filtrat përdoren për të ndaluar lëvizjen e grimcave të dheut përmes zonave të ndryshme në digë, lëvizje kjo që nëse nuk ndalohet mund të çojnë në shkatërrim të digës. Lëvizja e grimcave, nëse ndodh, ka natyrë progresive, fillon me erodimin e disa grimcave, zakonisht të pa pikasura. Shkon në rritjen e depërtimit të ujit që çon në erodim edhe më të madh. Në kohën kur ne e pikasim këtë fenomen, është shumë vonë, ndaj duhet ta parandalojmë duke vendosur filtra.

Funksioni kështu i filtrit është të ndalojë lëvizjen e grimcave që vjen si pasojë e sufozisë dhe erodimit të brendshëm, dhe drenimi që plotëson kërkesat e përshkueshmërisë që të largojnë ujin në mënyrë të kontrolluar. Pra një filtër i dizenuar mirë konsiston në një mjedis poroz me madhësi të hapësirave të vogla mjaftueshëm sa të ndalojnë lëvizjen e grimcave dhe të lejojnë ujin të kalojë.

Shtresa e pare do të jetë filter i kundërt me një trashësi $t=10$ cm, me zhavor me grimca nga 0-20 mm e cila do të shtrihet nga niveli maksimal i ujit pra afërsisht të kuorora deri deri në kuotën 14 m poshtë nivelit normal të ujit në rezervuar. Në fillim bëhet pastrimi dhe skarifikimi i skarpates me pjerësinë sipas vijës së projektit dhe pastaj hidhet shtresa e filtrit të kundërt. Kjo shtresë do të mbulojë të gjithë skarpaten e mesiperme me thellësi deri në nivelin normal të ujit me gjatësi sa ajo e trupit të diges. Kjo shtresë do të aplikohet në zonat e demtuara dhe nuk do të aplikohet në pjesët e diges.

3.1.2 Shtresa me gurë të radhitur

Mbi shtresën e filtrit të kundërt do të vendoset një shtresë tjetër mbrojtëse me gurë të radhitur me diametër $d > 40$ cm. Kjo shtresë mbrojtëse do të vijojë të ndërtohet në të gjithë gjatësinë e skarpates së bjefit të sipërm. Kjo shtresë do të aplikohet në zonat e demtuara dhe nuk do të aplikohet në pjesët e diges. Gjithashtu kjo shtresë mbrojtëse nga erozioni që shkaktohet nga valet godites të ujit në liqen dhe nuk lejon që të demtohet trupi i diges poshtë saj.

3.1.3 Rehabilitimi i skarpates në anën e poshtme dhe drenazhimi i ujerave sipërfaqësore dhe të filtrimit

Skarpata ka nevojë për rehabilitim pasi nga investigimi në terren mungon sistemi i ujrave në skarpate. Për këtë në projekt janë parashikuar dhe ndërtimi i kanaleve në berma për ujin uljen e erozionit nga ujrave sipërfaqësore.

3.1.4 Ndërtimi i rrugës së re për parcelat

Nisur nga fakti që rruga e parcelave që është ndërtuar në skarpaten e diges do të mbushet për të stabilizuar skarpaten në bjefin e sipërm në projekt propozohet dhe ndërtimi i një rrugë të re për qarkullimin e mjeteve bujqësore.

Projektues:

Super Projekt sh.p.k.

Administratore: Alma RUCI

