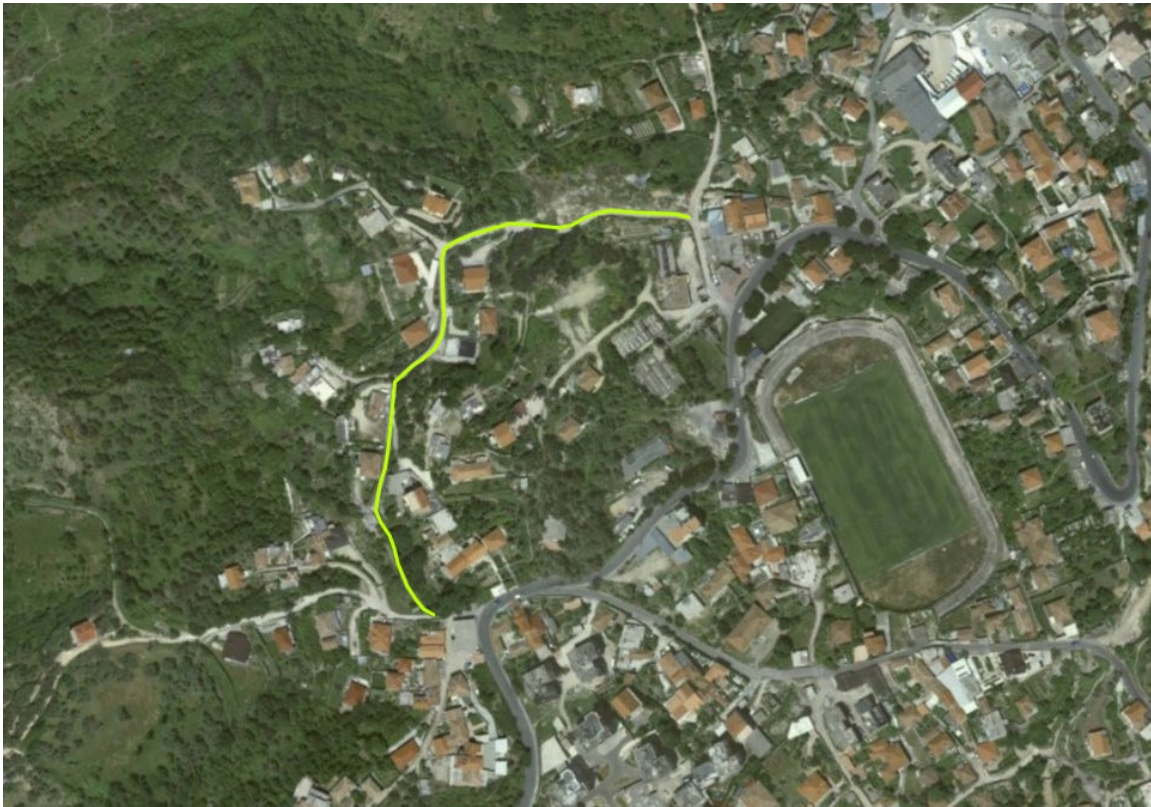


RAPORT TEKNIK

“SISTEMIM-ASFALTIM I RRUGËS “SUTE”, KRUIJË”

PROJEKTUES: “HMK CONSULTING” SH.P.K

POZICIONI ORTHOFOTO



TIRANË 2024

HYRJE

1.1-Të përgjithshme

Kruja ndodhet rreth 30 km në veri të qytetit të Tiranës. Shtrihet rreth kuotës 600m mbi nivelin e detit, është krejtësisht zonë kodrinore e malore, me pjerrësi të terrenit 10-35% me drejtim lindje-perendim. Në afërsi të saj ka disa kodra të vogla me lartësi 80-120m mbi nivelin e detit.

Rritja e ritmeve të zhvillimit në vendin tonë, dhe atij turistik në veçanti, kërkojnë investime të vazhdueshme si për përmirësimin e rrjetit rrugor ekzistues, po ashtu edhe të ndërtimit të rrugëve të reja për t’iu përgjigjur trafikut gjithmonë në rritje.

Shoqëria projektuese (konsulente) “HMK CONSULTING” shpk në bazë të termave të referencës (detyrës së projektimit), ka kryer studim-projektimin e kësaj rruge, ka kaluar të gjitha fazat sipas programit të hartuar, duke filluar nga:

- Projekt idea
- Takime në Bashkinë Krujë

Projekti përmban:

1. Studimin e Projekt Idesë.
2. Studimin e Ambjentit.
3. Relacionin teknik që përmban një përshkrim të përgjithshëm për zonën, të dhëna mbi gjendjen ekzistuese të territorit të rrugës e rajonit përreth, përshkrimin mbi hartimin e projektit, llogaritjet e infrastrukturës, llogaritjet konstruktive, etj.
4. Specifikimet teknike.
5. Vizatimet e punës si: planimetrinë e përgjithëshme të rikonstruksionit të rrugës, planimetritë e disiplinimit të ujrave, projektin mureve mbajtëse, vizatimet konstruktive, të gjitha detajet dhe hollësitë, etj.
6. Preventivin paraprak për rikonstruksionin e objektit.

Si shoqëri konsulente për hartimin e projektit jemi bazuar tek standartet dhe kushtet teknike shqiptare (keto kushte teknike shtrihen në studimin dhe projektimin e rrugëve).

1.2-Kushtet klimaterike

Në nënzonën mesdhetare jugore ndryshimi ditor i temperaturës shkon nga një minimum rreth agimit, në një maksimum nga 1 deri 3 orë mbasi dielli ka aritur në zenith, mbas të cilës ka një rënje të vazhdueshme gjate natës deri në agim.

Temperatura mesatare ditore ëshë mesatarja e temperatures maksimale dhe minimale dhe normalisht është brenda kufirit të mesatares të vertetë që regjistrohet në mënyrë të vazhdueshme

Temperatura është matur në gradë Celsius (°C). Nga vërtetimet e deritanishme rezulton se maksimumi absolut i temperaturës së ajrit është 39.5 gradë. Në Shqipëri në shtresën e ajrit që është 2m larg sipërfaqes së tokës konstatohet një amplitudë e lartë termike prej 68.2 gradë, kjo është një vlefte e ndjeshme por gjithnjë karakterizuese për vendet mesdhetare, me një reliev të thyer siç është Kruja. Temperatura mesatare vjetore në Kruje është 15.3°C. Temperatura mesatare e janarit 5.8°C, e korrikut 26.6°C, temperatura absolute më e ulët në Kruje është -13°C, më e larta absolute 38.1°C. Reshjet mesatare vjetore 1618 mm për Kruje. Kjo zonë karakterizohet nga diferenca të mëdha intensitetesh reshesh.

Hidrologjia e krahinës së Krujës (ku përfshihet edhe Lagja Rustame), varet së pari nga klima, së dyti nga topografia dhe gjeologjia. Faktorët klimatikë të një rëndësie parësore janë rreshjet dhe mënyra e perhapjes së tyre, lagështia, temperatura dhe era, të cilat ndikojnë në avullimin dhe transpirimin.

Faktorët klimatikë të cilët janë marrë në konsideratë në analizë përfshijnë:

- Temperatura e ajrit,
- reshjet dhe analiza e tyre,
- bora dhe
- era.

Të dhënat që mbështesin këtë analizë janë marrë nga vendmatjet të zgjedhur dhe janë përmbledhur në tabelën 2.1 .

Regjistrimet klimatike nga stacionet klimatologjike mund të konsiderohen përfaqësuese të kushteve të pritura në Lagjen Rustame, Krujë. Statistika klimatike të publikuara për periudhën nga 1942 janë përmbledhur në tabelë.

1.3. Popullsia

Të gjitha të dhënat mbi popullsinë e Krujës u dhanë nga Bashkia Krujë dhe në detyrën e projektimit. Popullsia e Njësisë Vendore Krujë deri në vitin 2022 nga të dhënat e Bashkisë është 16000 banorë. Studiumi demografik japin të dhëna të përafërta me ato të Bashkisë.

1.4. Ekonomia

Kruja renditet në qendrat me një zhvillim të mirë ekonomik, historik, tregtar të vendit. Jo vetëm Kruja, por i gjithë rrethi në teresi ka luajtur historikisht një rol shumë të rëndësishëm në zhvillimin ekonomik të kësaj vendi.

Në këtë zonë janë të mundshme për t'u zhvilluar të gjitha aktivitetet ekonomike. Megjithatë midis tyre vlen të veçohen sektore të tilla si turizmi, industria e cimentos, e mobilitetit, me pak ekonomia bujqësore.

1.5. Rilevimi Topografik dhe Hartat Bazë.

Rilevimi topografik i nevojshëm është kryer instrument GNSS (GPS). Matjet topografike janë realizuar me metodën e RTK kinematike në kohë reale e cila përdor dy marrësa ku baza vendoset në një pikë me koordinata të njohura merr sinjalin e përpunon dhe pastaj e transmeton me radio Roveri është i pajisur me një antenë radio, bën llogaritjen e koordinatave dhe bëhet korrigjimi Në rastin tone baza është stacioni i AlbCORS më i afërt, me anë të përdoruesit të krijuar nga ASIG jam lidhur me stacionin bazë duke shfrytëzuar rrjetin Wireless të aparatit celular për të filluar matjet minimalisht duhet pesë 5 satelitë

dhe saktësia që ofron metoda RTK është 8 mm në Horizontalitet dhe 15 mm në Vertikalitet Sistemi koordinativ i përdorur është KRGjSh. Në vijim krijuam një folder të ri për punën tonë realizuam lidhjen me sistemin AlbCors dhe kryem matjet duke marrë pikat sipas një rregulli me skajet e objekteve fillimisht në njërin kah dhe pastaj në kahun tjetër duke marrë të dhënat topografike për elementët kryesorë të terreni dhe elementët e tjerë të relievit. Çdo pikë e shoqëruam me kodin përkatës duke përdorur tastirën.

Pikat topografike do të vendosen gjate procesit të piketimit. Ato janë kunja celiku me bazament ose shenjime në ndertime të perhershme. Nivelet e pikave topografike do të bazohen në të dhënat e rrjetit KRGjSh; afërsisht gjashtë do të vendosen në çdo kilometer katror në zonat e banuara dhe çdo 300-500m përgjate rrugëve të hyrjeve.

Te gjitha hartat janë në formate elektronike bashkë me një pale kopje të riprodhueshme.°
Jane percaktuar ndertimet e perhershme dhe të perkohshme, shkarkimi I ujrave të zeza , muret rrethuese, gardhet portat e hyrjeve, kufijte e parcelave. Jane treguar objektet në ndertim.

° Në planimetri janë dhënë tubat kryesore, pusetat e ujrave të zeza dhe pusetat e kontrollit të shtrira në sipërfaqen e tokës, si dhe përroi në anën lindore.

° Jane dhënë dhe percaktuar linjat e Energjise Elektrike, linjat e tensionit, shtyllat, transformatorët, lidhjet me banesat, ndricimi rrugor.

° Në punimet topografike janë hedhur rruget dhe kalimet, dallohen rruget e shtruara dhe gjurmët e tyre.

° Mbeturinat e ngurta janë trajtuar dhe do të transportohen në vendet e hedhjeve të mbeturinave.

Rrjeti telefonik do të tregohet dhe të percaktohen linjat , kabinat telefonike etj.

Hartat e përdorura për hartimin e këtij projekti , janë në shk.1:200, ndërsa vizatimet në shkallën 1:50. Projekt-zbatimi është punuar mbi hartat e shkallës 1:500 të marra nga Zyra e DPKZHT.

B. FOTO TË RRUGËS NË GJËNDJEN EKZISTUESE:





Figura 2, Foto të rrugës në gjëndjen ekzistuese

C.SHTRIRJA GJEOGRAFIKE E RRUGES.

Kjo rrugë fillon në kryqëzimin e rrugës Fushë Krujë-Krujë dhe konkretisht rreth 50m në veri të kësaj rrugë, në kryqëzimin e rrugës Sute” me rrugën e “Barunëve”, përshkon rreth 390 ml në drejtimin jug-perendimor dhe përfundon pranë rrugës “Rustame, Krujë. Rruga përgjithësisht është në gjendje të demtuar, demtime të cilat arrijnë deri në nënshtresa, dhe është e paasfaltuar.

Parametrat e rrugës janë:

- Numri i gjurmëve të kalimit, 1.
- Gjerësia e shtresës asfaltike 3.5m
- Gjerësia e shtresës stabilizant/cakëll 4.0m
- Gjërësia totale e rrugës 4.5m.
- Gjerësia e bankinave 1x0.25m.

- Murë mbajtës me gabiona rreth 20ml.
- Gjatësia 390ml.
- Shpejtesia e llogaritur e levizjes së mjeteve deri 10-30km/h.

**PER GRUPIN E PROJEKTIMIT
“HKM CONSULTING”
ADMINISTRATORI
ING.HEKURAN HOXHALLI**