

REPUBLIKA E SHQIPËRISË

SHKOLLA TIP 2

RAPORTI TEKNIK

Historiku i Zones:

Kjo shkollë do të ndertohet ne Njesine Strukturore KA/283, ne rrugen 3 Deshmoret.

Karakteristikat Klimatike:

Temperatura e ajrit:

Përsa i përket luhatjes brenda vitit të temperaturës së ajrit duhet thënë se kemi të bëjmë me një regjim tipik ku temperatura minimale vërehet në muajin Janar, 7°C, ndërsa temperatura maksimale vërehet në muajt Korrik dhe Gusht 24°C. Ditë të ftohta ndodhin gjatë periudhës së ftohtë të vitit (Nëntor-Mars) ku më të shquarit janë muajt Dhjetor dhe Janar, ndërsa ditët me temperaturë nën -5°C janë të rralla dhe vetëm një ditë është në muajin Janar. Tirana ka mesatarisht 2500 orë diell në vit, duke e bërë qytetin një nga qytetet më me diell te Europës. Sasia më e madhe e shirave gjithashtu vërehet në periudhën Nëntor-Mars, me mesatarisht 1266 mm shi në vit. Vera është përgjithësisht e nxehtë dhe e thatë, ndërsa dimri i butë dhe i lagësht.

Era:

Shpejtësia e erës në territorin e zonës në studim ashtu si në të gjithë vendin tonë, është në varësi të periudhës së vitit. Vlerat më të mëdha të tyre vërehen në stinën e dimrit kur veprimtaria ciklonare është e theksuar. Në këtë stinë shpejtësitë mesatare luhaten rreth 1.6 m/s.

Stuhitë:

Stuhitë që për vendin tonë janë të shumta dhe ndodhin në të gjithë stinet e vitit, shpesh shoqërohen me breshër. Më shumë ditë me breshër ka në muajt e dimrit dhe gjysmën e vjeshtës dhe në gjysmën e parë të pranverës. Si rregull, zgjatja e breshrit është 3 deri 5 minuta. Gjatë muajit Janar pothuajse vërehet mesatarisht një ditë me breshër, ndërsa në periudhën e ngrohtë të vitit numri i ditëve me breshër është i pakët. Stuhitë në zonën në studim mund të ndodhin në çdo muaj, kjo tregon karakterin mesdhetar që ka klima e zonës tonë. Në thellësi të territorit të Gadishullit Ballkanik gjatë periudhës së ftohtë të vitit (dimrit) stuhitë pothuajse nuk ndodhin fare, kjo shpjegohet me karakterin kontinental të klimës në atë rajon.

Transporti:

Transporti Rrugor

Gjendja ekzistuese e rrugëve lidhëse të zonës është problematike, rrugë të ngushta problematike në shkëmbimin e automjeteve, me relief dhe pa trotuar. Propozohet zgjerimi i rrugëve dhe shtimi i trotuareve në të 2 anët e saj.

Zhurma

Zona nuk është shumë e prekur nga ndotja akustike, pavarësisht qarkullimit të automjeteve që lëvizin në rrugët që kufizojnë pronën, zona është e rrethuar përgjithësisht nga objekte banimi një familjare dhe konvikte studentore.

I. POZICIONI I ZONËS NË STUDIM

Zona për të cilën realizohet ky studim, ndodhet në Lagjen 14 në Bashkinë e Tiranës. Zona e marrë në studim është një zonë relativisht e banuar dhe sheshi i ndertrimit është i lire.

3.KËRKESAT

Programi përmban këto kërkesa të nevojshme për përballimin e kapacitetit të numrit të nxënësve në zonë për shkollën e mesme të lartë Tipi 4 :

Për shkollën:

21 klasa të zakonshme mësimi me kapacitet 30-32 nxënës.

4 laboratore (kimie, biologjie, fizike, informatike).

Palestër dhe ambjentet ndihmëse.

Zyrat për psikolog, infermier, sallë mësuesish, administratë.

Numri i nxënësve për shkollën parashikohet të variojë midis 630-650.

II. KONCEPTI

Projekti do të konsistojë në projektimin e një godine të re për të zhvilluar ambientet e mësimdhënies për nxënës të arsimit të mesëm të lartë, gjithashtu dhe për arsimin parashkollor. Koncepti i ndërtesës zhvillohet duke ruajtur të gjitha distancat e nevojshme nga kufiri dhe objektet përreth por duke mbajtur dhe një kontekst urban me zonën dhe rrugët përreth.



Volumetria e objektit realizohet në tre kate pjesërisht, dhe plotësisht në volumnin 2k. Objekti organizohet në një truall me sipërfaqe 13354m². Kofiqenti i shfrytëzimit arrin 15.5 % me intensitet 0.32

Duke qenë se kufiri i pronës është relativisht i madh në raport me kërkesat për projektimin e kësaj shkolle, kemi lirshmeri në projektimin e hapësirave të jashtme. Plani i sistemimit kryesisht përkon me një mjedis me terren relativisht të pjerrët në të cilin shtrihet shkolla me kalimet e saj me shtrime prej pllaka betoni, ku shpesh here kemi ulje ndritje me shkallare. Kemi edhe prezencën e stolave clodhes për studentet që janë të pranishme pothuajse në çdo hapësirë të sistemimit. Në pjesën jugore të sheshit pozicionohet hapësira sportive me 4 fusha të ndryshme perkatesisht: tenis, volejbol, basketboll dhe futboll që më përpara ishte kalçeto ekzistuese. Në secilin nga fushat duke u pozicionuar sipas terrenit kemi krijuar edhe shkallare të vogla të shërbejnë edhe si tribuna për spektatore. Në pjesën e hyrjes kemi të pozicionuar edhe parkimin për administratën me një kapacitet prej 24 makinash.

III. ZONAT E NEVOJSHME DHE ORGANIZIMI PLANIMETRIK

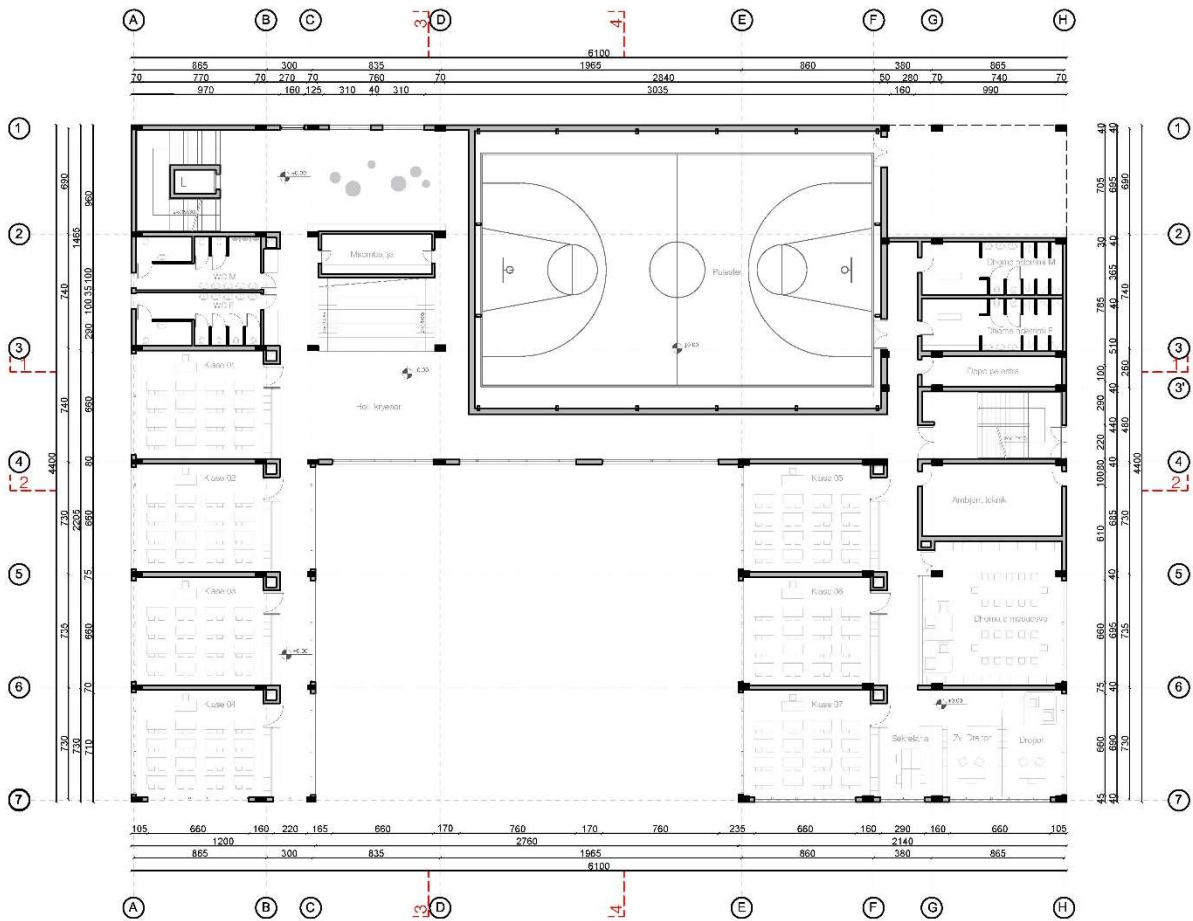


Fig.10 Plani i Katit përdhe

Në katin përdhe kemi të pozicionuar administratën, sallën e mësuesve, hapësirat ndihmëse (depo, mirëmbajtje, hapësira teknike), labororet si dhe palestren me ambientet e saj ndihmëse. Në këtë kat janë të vendosura edhe 3 shkalle nga të cilat 2 përfundojnë deri në katin e dytë të shkollës ku njëra nga shkallet shërben edhe si shkallë antizjarr, ndërsa shkalla e tretë është në formën e një hapësire rekreative ku studentet mund të qëndrojnë për lodhje ose për të lexuar dhe lidhja që krijon me katin e parë krijon një atrium. Gjithashtu në këtë kat shërbejnë edhe tjerat që i nevojiten janë dhe një higjienosantare.

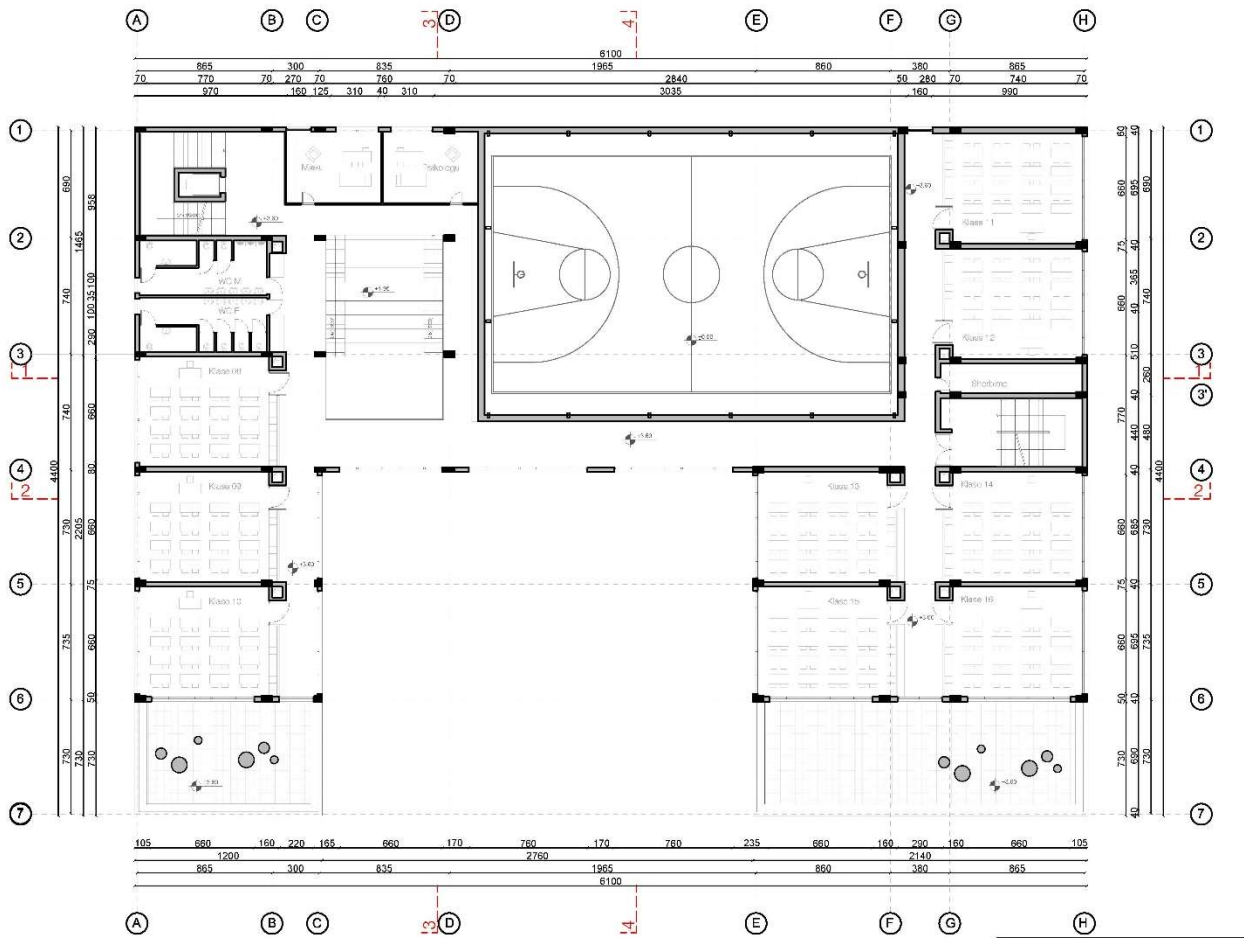


Fig.11 Plani i Katit +1

Në katin +1 dallojmë klasat e mësimt, që shoqerohen nga një koridor perimetral, Ambjentin e psikologut N.H.S,shkallën antizjarr, si dhe atriumin e krijuar nga shkallet qendrore. Gjithashtu zhvillohet edhe pjesa e palestres ne vertikalisht si dhe nga shkallezimi qe krijohet ne volumetrine e objektit na krijohen ballkone per ambjente clodhese dhe rekreative.

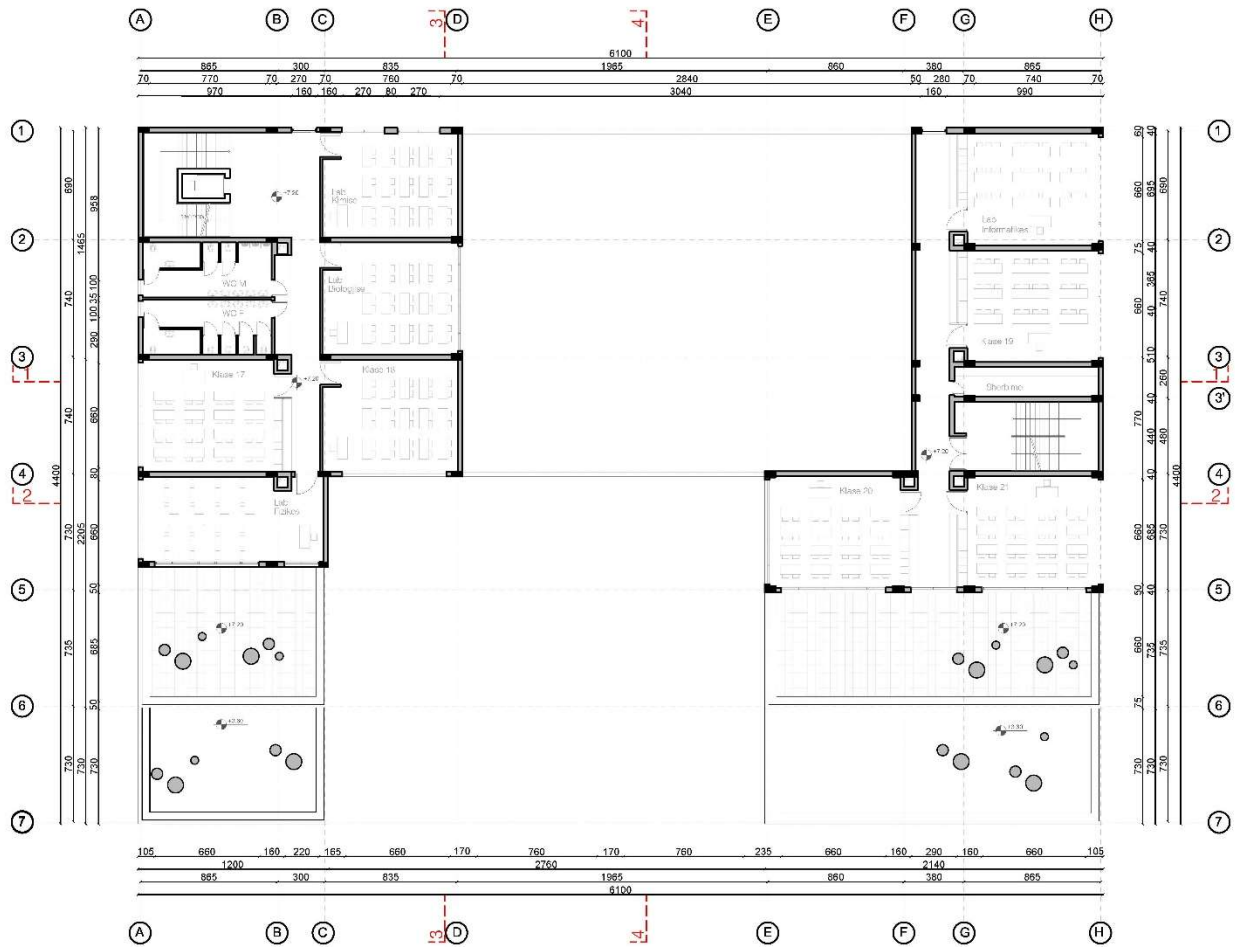


Fig.12 Plani i Katit +2

Në katin +2 dallojmë kryesisht vetem klasat e mësimi, N.H.S,shkallën antizjarr dhe ballkonet e krijuar po ashtu nga shkallësimet ne volumetri.

ZONIMI FUNKSIONAL

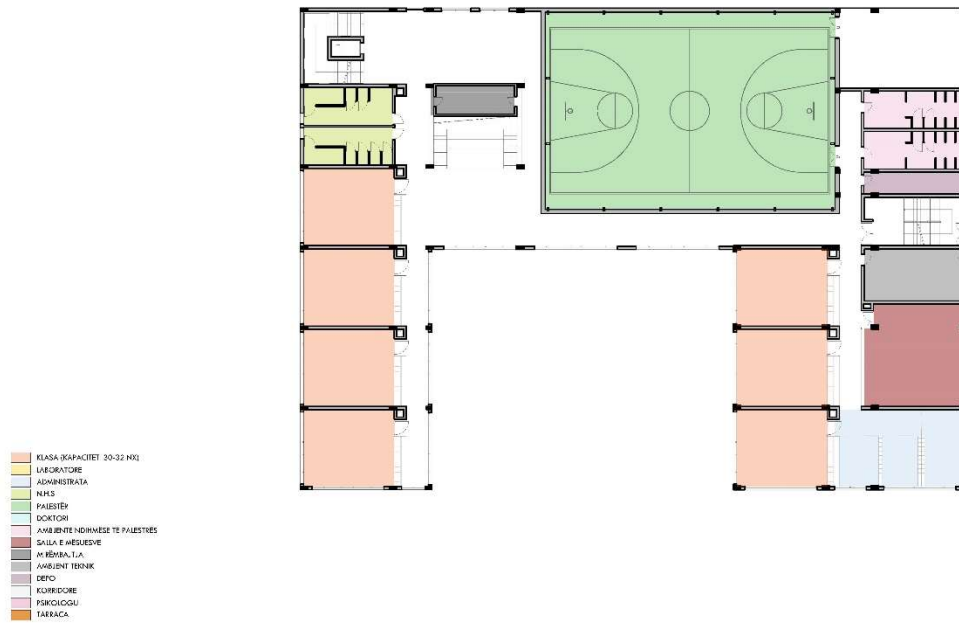


Fig.14 .Zonimi funksional ne katin përdhe



Fig.14 .Zonimi funksional ne katin +1

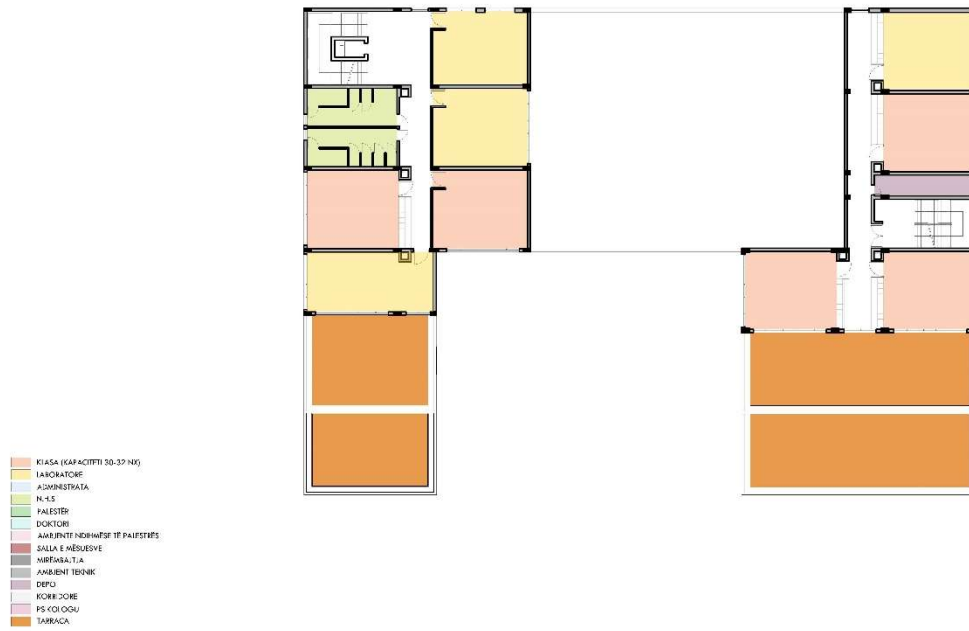


Fig.14 .Zonimi funksional ne katin +2

SKEMAT E LËVIZJEVE HORIZONTALE

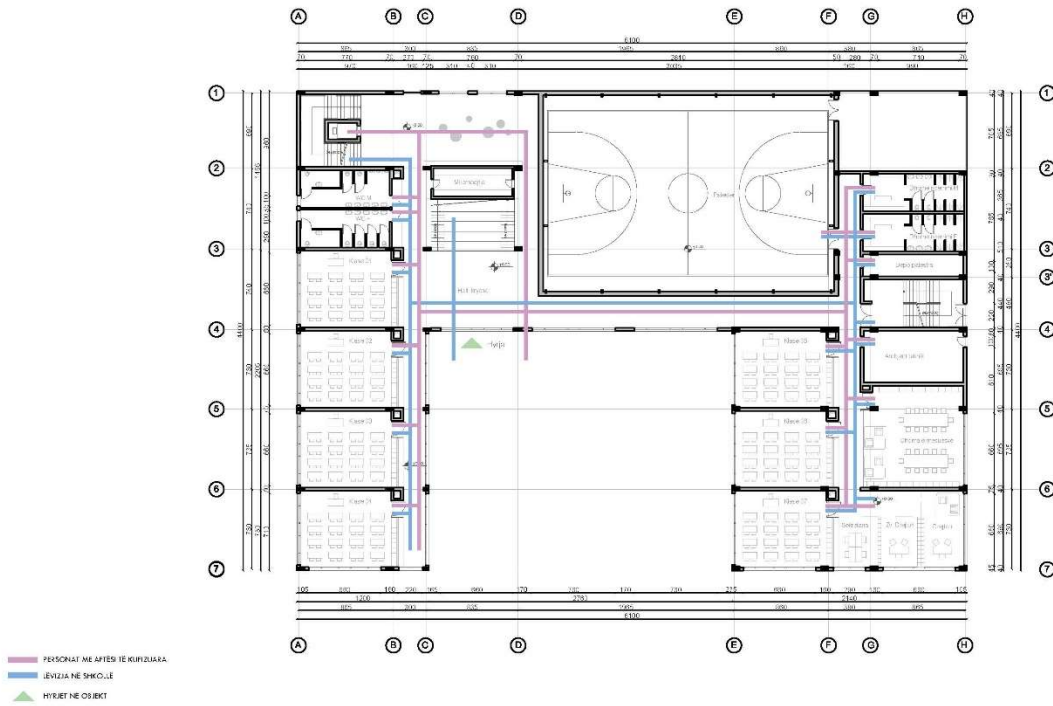


Fig.14 .Lëvizja horizontale në katin përdhe

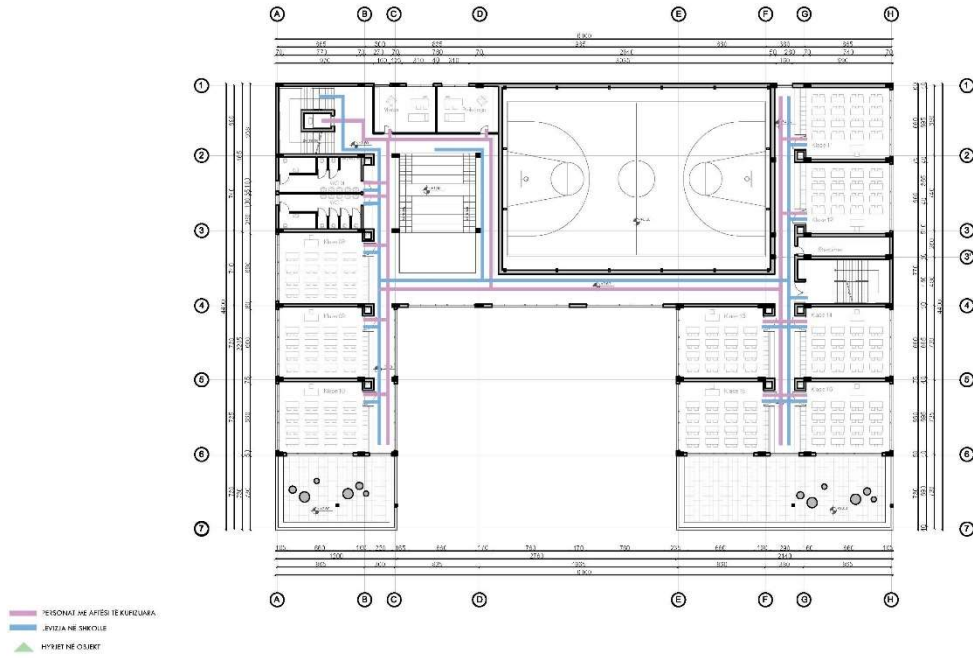


Fig.15 .Lëvizja horizontale në katin +1

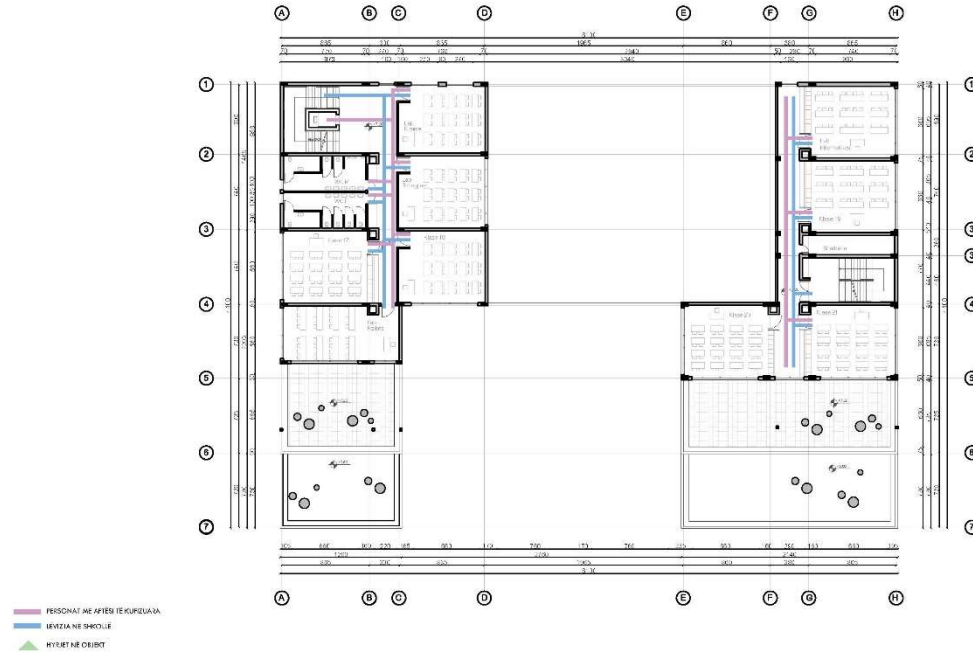


Fig.16 Lëvizja horizontale në katin +2

SKEMAT E EVAKUIMIT

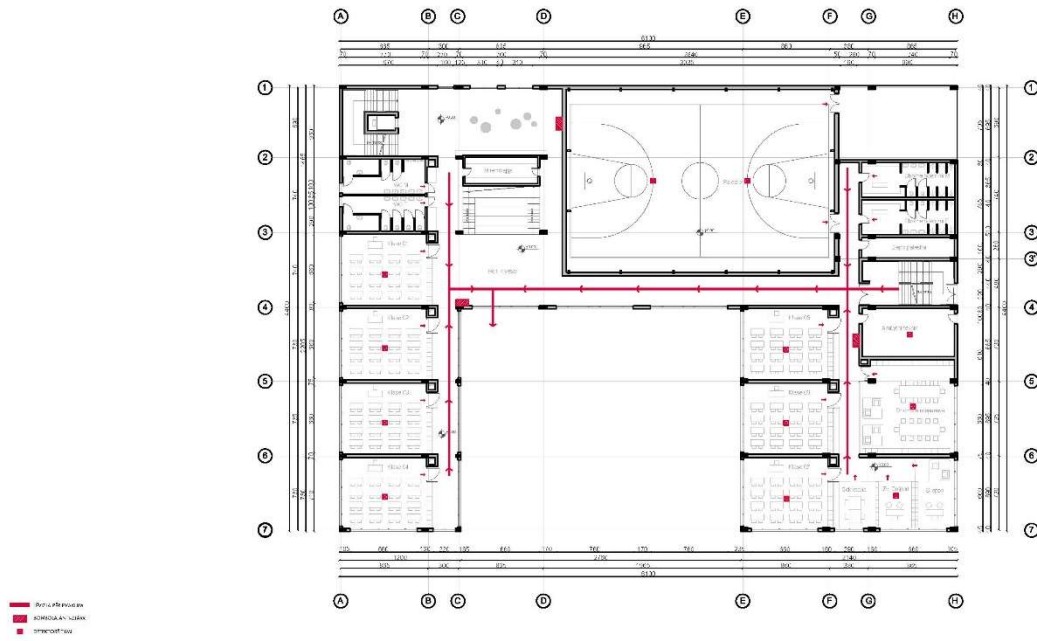


Fig.19 Skema e evakuimit e katit përdhe

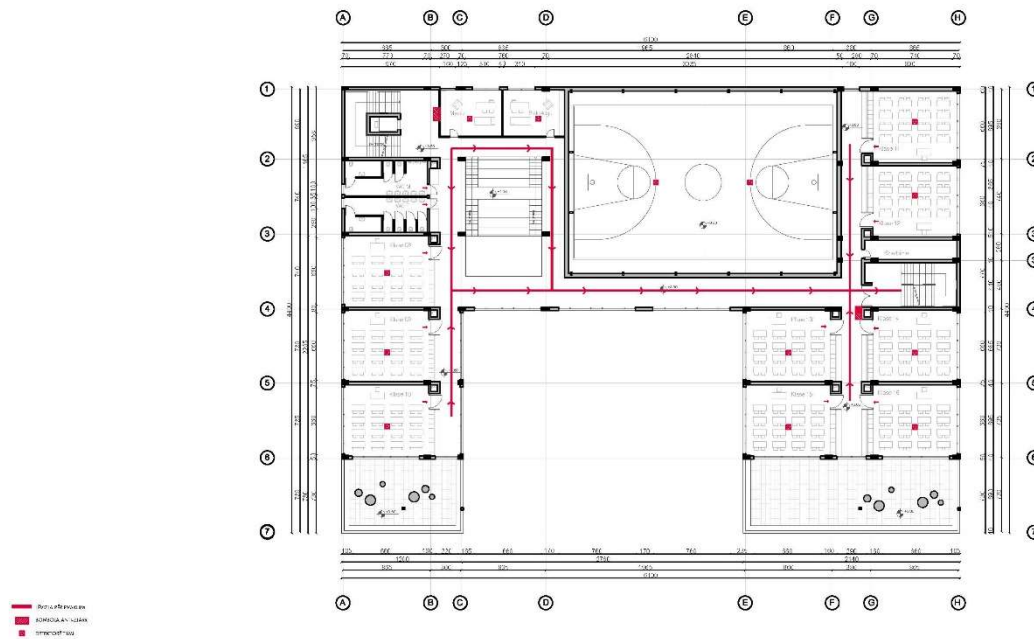


Fig.20 Skema e evakuimit e katit +1

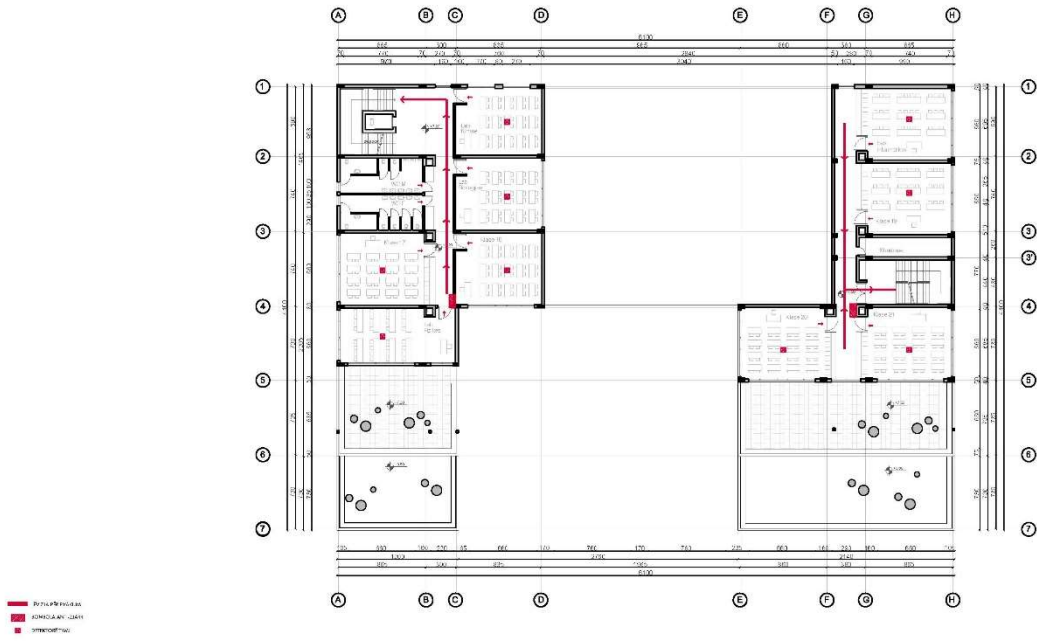


Fig.21 Skema e evakuimit e katit +2

V. FASADAT

Objekti trajtohet me veshje kapotë. Çarjet e përdorura në fasadë sigurojnë dritën dhe ventilimin e nevojshëm për çdo klasë apo ambient të shkollës.

VI. DETAJET E FASADES

Objekti trajtohet me veshje kapotë.

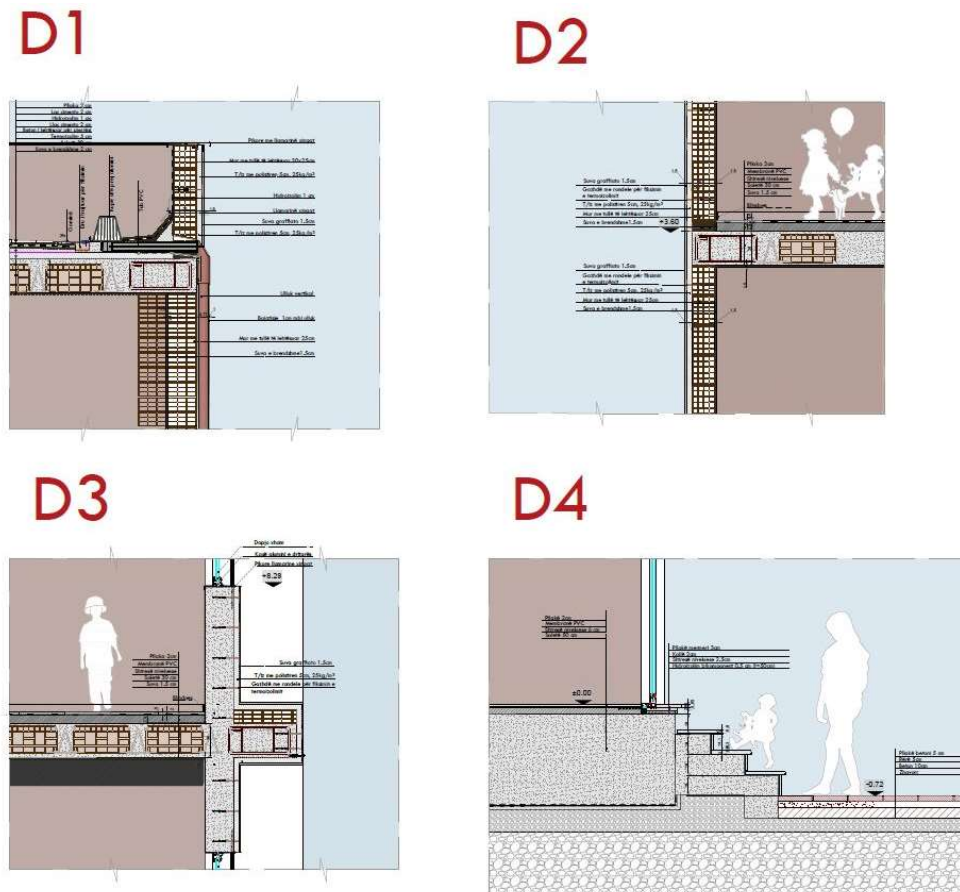


Fig.31 Detaje

VII. DETAJET E SISTEMIMIT

Trajtimi i hyrjes dhe murit rrethues

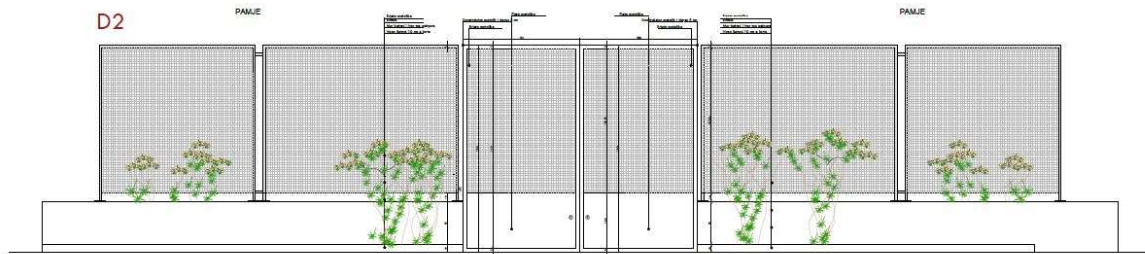


Fig.33 Detaj i Portës dhe murit rrethues

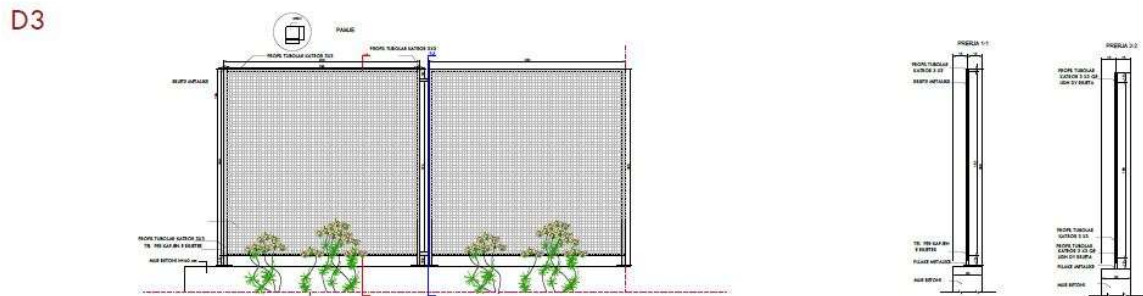


Fig.34 Detaj i murit rrethues

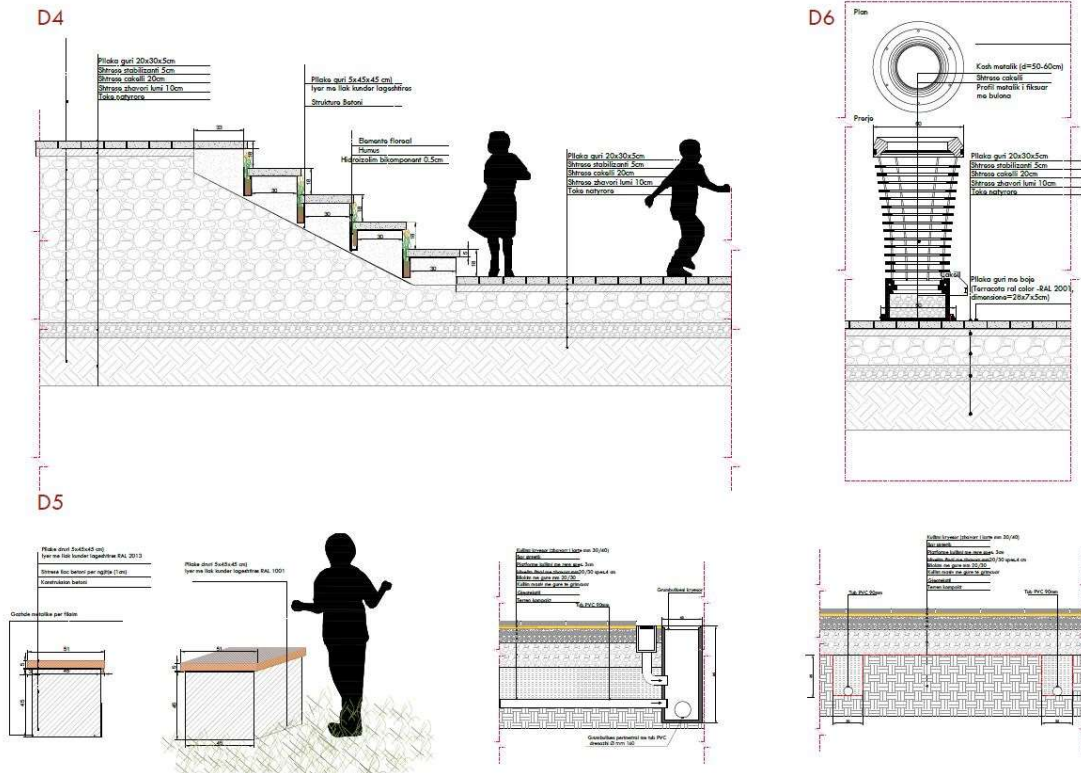


Fig.35 .Detaj i shkallares së jashtme

VIII. PAMJE 3D



Fig.36



Fig.37



Fig.38



Fig.39



Fig.40

V. TË DHËNA

Te dhena metrike:

SIPËRFAQJA E NJOLLËS	2077 M ²
SIPËRFAQJA NË PROJEKSION	1991 M ²
KOEFICIENTI I SHFRYTËZIMIT TË TRUALLIT	15.6 %
SIPËRFAQJA E NDËRTIMIT MBI TOKË	4203 M ²
INTENSITETI I NDËRTIMIT	0.32

SIPËRFAQE TOTALE NDËRTIMI 4203 M²

Siperfaqe objekti:

Kati 0	1991 m ²
Kati 1	1266 m ²
Kati 2	946 m ²
Total	4203 m²

SON Engineering&Construction

SIPËRFAQET E TERRITORIT (jashtë+brenda) PËR PROJEKTIMIN E NJË SHKOLLE

Sipas ToRst

në varësi të numrit të klasave një shkolle (përfshirë dhe sipërfaqen e territorit) planifikohet sipas numrit të nxënësve 5 m2 - 8

nr.	tipologjia nxënësve	m2	numër nxënës	sipërfaqe
1	nxënës parashkollore	7,00	25,00	
2	nxënës shkolle 9-vjeçare	7,00	210,00	1 470,00
	totale		235,00	1 470,00
P.S	ko efiqenti I shfrytëzimit të territorit duhet të jetë den n e 55%			

"zona urbane apo zona me dendësi të lartë të popullsisë" / klasa ka 30-36 nxënës

SIPËRFAQET E HAPËSIRAVE (brenda) PËR PROJEKTIMIN E NJË SHKOLLE

shkolla sipas nr. të klasave		Numri i nxënësve 210				
nr.	tipologji	numër	m2/nxënës	nxënës/persona	sipërfaqe klase	total m2
					(8,60m x 6,80m)	
1	dhoma mësimi të përgjithshme parashkollore	1,00	(1.4 m2)	25,00	58,48	58,48
2	dhoma mësimi të përgjithshme	6,00	(1.5 m2)	36,00	58,48	350,88
3	laborator (hami, fizikë, biologji, inform atikë)	4,00	(2.2m2)	36,00	58,48	233,92
4	bibliotekë	1,00	0,15	235,00		35,25
5	sallë edukimi fizikë	1,00	405,00			405,00
6	drejtori	1,00	22,00	1,00		22,00
7	sekretari	1,00	16,00	1,00		16,00
8	nëndrejtori	2,00	12,00	2,00		24,00
		numër	m2/mësues	mësues		
9	mjedis për sallë mësuesish	1,00	2,50	16,00		125,00
10	sallë/dhomë për aktivizete	1,00	min 70,00			
		1,00	0,25	235,00		232,50
11	dhomë psikologu /punonjës social	1,00	min 17,00	1,00		17,00
12	dhomë infermerie	1,00	min 17,00	1,00		17,00
		boze	m2/WC	nxënës	sipërfaqe	
13	numri bokseve WC për nxënës	6,00		235,00	1,20	7,20
14	numri bokseve WC për mësues	2,00		16,00	1,20	2,40
15	numër WC për PAK	2,00			3,00	6,00
16	pisuarë	5,00			1,40	7,00
17	lavamanë	6,00			1,40	8,40
		numër		kate	sipërfaqe	
16	dhoma mirëmbajtje (1/kat)	1,00		2,00	2,00	4,00
17	depo (2 depo/kat)	2,00		2,00	25,00	100,00
	shuma sipërfaqe		%		sipërfaqe	1 672,03
18	holl/horridor		10%		1.672,03	167,20
	totali I sipërfaqeve					1 839,23

SIPËRFAQET E HAPËSIRAVE (jashtë) PËR PROJEKTIMIN E NJË SHKOLLE

në varësi të numrit të klasave një shkolle (përfshirë dhe sipërfaqen e territorit) planifikohet sipas numrit të nxënësve 5 m2 - 8 m2/nxënës (për llogaritjet këtu zgjedhur standardin 7 m2/nxënës)

nr.	tipologjia nxënësve	m2/nxënës	numër nxënës	sipërfaqe
1	hapësira oborri	1,00	235,00	235,00
		%	sipërfaqe tot	sipërfaqe
2	hapësira qarkullimi	20,00	1.470,00	294,00
3	hapësira e gjelbrë dhe mbjella me dru dekorativ*	30,00	1.470,00	441,00
4	hapësira sportive*	L (gjatësi)	B (gjerësi)	sipërfaqe
	fushë volejboli	28,00	15,00	420,00
	totali I sipërfaqeve			1 990,00

SIPËRFAQET E TERRITORIT (jashtë+brenda) PËR PROJEKTIMIN E NJË SHKOLLE

Sipas Kërkesave

në varësi të numrit të klasave një shkolle (përfshirë dhe sipërfaqen e territorit) planifikohet sipas numrit të nxënësve 5 m2 - 8

nr.	tipologjia nxënësve	m2	numër nxënës	sipërfaqe
1	femije re kopsht	7,00	60	420
2	nxënës parashkollor	7,00	25	175
3	nxënës shkolle 9-vjeçare	7,00	210	1470

*zona urbane apo zona me dendësi të lartë të popullsisë / klasa ka 30-36 nxënës

SIPËRFAQET E HAPËSIRAVE (brenda) PËR PROJEKTIMIN E NJË SHKOLLE

shkolle sipas nr. të klasave		Numri i nxënësve 210				
nr.	tipologji	numër	m2/nxënës	nxënës/persona	sipërfaqe klase	total m2
1	dhoma mësimi të përgjithshme parashkollor	1,00	(1,4 m2)	25,00	42,23	42,23
2	dhoma mësimi të përgjithshme	11,00	(1,6 m2)	24	39,18	431
3	laborator (kimi, fizikë, biologji, informatikë)	3,00	(2,5m2)	24	61,9	185,7
4	biblioteke	1,00	0,299	210	62,93	62,93
5	sallë edukimi fizikë	1,00	476,85			476,85
6	drejtori	1,00	21,70	1,00		22,00
7	sekretari	0,00	0,00	1,00		0
8	nëndrejtori	1,00	17,60	1,00		17,60
		numër	m2/mësues	mësues		
9	mjedis për sallë mësuesish	1,00	2,00	16,00		32,40
		0,00				
10	sallë/dhomë për aktivitete	1,00	0,3	210		63,12
11	dhomë psikologu /punonjës social	1,00	min 17,00	1,00		19,6
12	dhomë infermierie	1,00	min 17,00	1,00		19,19
		box-e	m2/WC	nxënës	sipërfaqe	
13	numri bokseve WC për nxënës	5,00				
14	numri bokseve WC për mësues	2,00				
15	numër WC për PAK	1,00				
16	pisuarë	5,00				
17	lavamanë	13,00				
18	Sip. Tualetit Vajzave				19,5	19,5
19	Sip. Tualetit Djemve				19,4	19,4
20	Sip. Tualetit P.A.X				9,46	9,46
21	Sip. Tualeti Mësuesve					9,46
		numër		kate	sipërfaqe	
22	dhoma mirëmbajtje (1/kat)	1,00		2,00	28,86	28,86
23	depo (2 depo/kat)	0,00		2,00	25,00	0,00
	shuma sipërfaqe		%		sipërfaqe	1461
18	hol/korridor					616
	totali i sipërfaqeve					2077

SIPËRFAQET E HAPËSIRAVE (jashtë) PËR PROJEKTIMIN E NJË SHKOLLE

në varësi të numrit të klasave një shkolle (përfshirë dhe sipërfaqen e territorit) planifikohet sipas numrit të nxënësve 5 m2 - 8 m2/nxënës (për llogaritjet kemi zgjedhur standardin 7 m2/nxënës)

nr.	tipologjia nxënësve	m2/nxënës	numër nxënës	sipërfaqe
1	hapësira oborri	1,13	295,00	334,00
		%	sipërfaqe tot	sipërfaqe
2	hapësira qarkullimi			411,00
3	hapësira e gjelbër dhe mbjella me dru dekorativ*			744,00
4	hapësira sportive*	L (gjatësi)	B (gjerësi)	sipërfaqe
	fushë volejboli	21,30	10,65	226,84
	totali i sipërfaqeve			1715