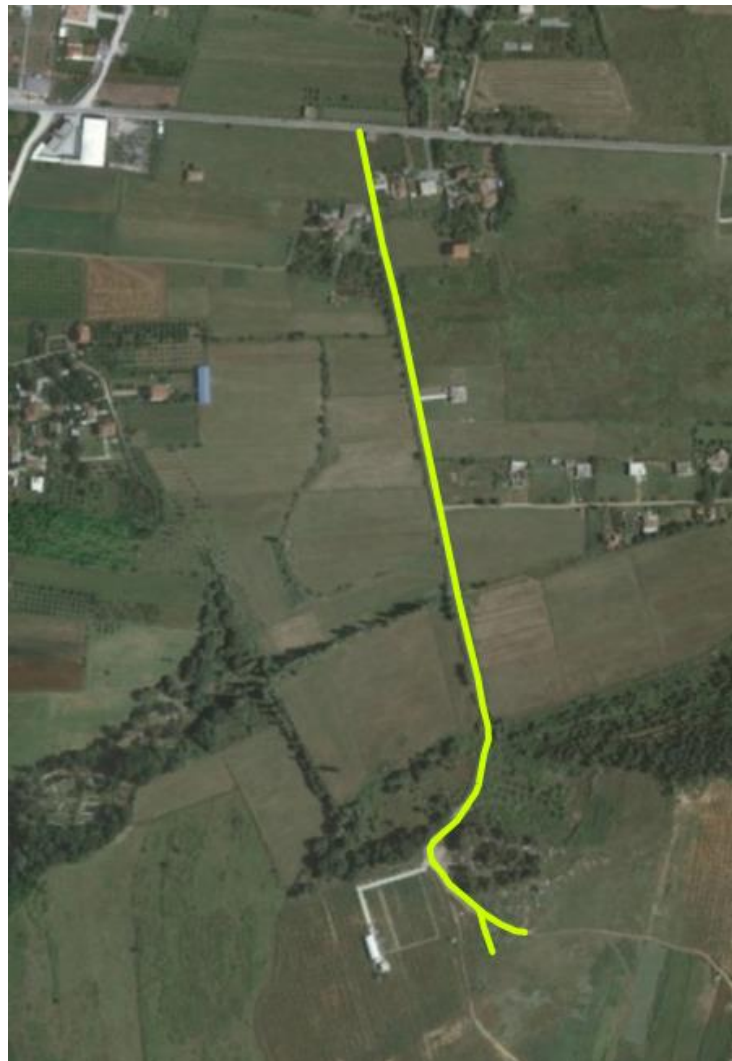


RAPORT TEKNIK

“PUNIME PËR NDËRTIM TROTUARI, NDRIÇIM RRUGOR E VESHJE KANALI NË RRUGËN E “VARREZAVE NIKËL”, NJ.A.NIKËL, BASHKIA KRUIË”.

**DREJTUSI I FIRMES “ERALD-G” SH.P.K
ING. GËZIM ISLAMI**



TIRANË 2026

HYRJE

1-Te pergjithshme

Nikla (ku përfshihet dhe fshati Zezë) ndodhet rreth 10 km ne veri te qytetit të Tiranës. Shtrihet rreth kuotes 45m mbi nivelin e detit,eshte zone fushore e kodrinore,me pjerresi te terrenit 5-15% me drejtim lindje-perendim.Ne afersi te saj ka disa kodra te vogla me lartesi 80-120m mbi nivelin e detit.

Rritja e ritmeve te zhvillimit ne vendin tone, dhe atij turistik ne veçanti, kerkojne investime te vazhdueshme si per permiresimin e rrjetit rrugor ekzistues, po ashtu edhe te ndertimit te rrugeve te reja per t’iu pergjigjur trafikut gjithmone ne rritje.

Shoqeria projektuese (konsulente) “Erald-G”shpk ne baze te termave te references (detyres se projektimit), ka kryer studim-projektimin e kesaj rruge te re (ndërtim trotuari në krahun lindor, përfshirë kanalet anësore të perealizuara në fazen e pare), ka kaluar te gjitha fazat sipas programit te hartuar, duke filluar nga:

- Projekt idea
- Takime ne ish Komunen Nikel (sot Nj.A.Nikel)

Projekti permban:

1. Studimin e Projekt Idese
2. Studimin e Ambjentit
3. Relacionin teknik qe permban nje pershkrim te pergjithshem per zonen, te dhena mbi gjendjen ekzistuese te rruges, pershkrimin mbi hartimin e projektit, llogaritjet e shtresave rrugore dhe hidraulike për kanalet, llogaritjet konstruktive, etj.
4. Specifikimet teknike
5. Vizatimet e punes si: planimetrine e pergjitheshme te ndertimit, profilin gjatesor, profilat terthore tip, planimetrite e disiplinimit te ujrave, projektin e ndriçimit, vizatimet konstruktive, te gjitha detajet dhe hollesite, etj.
6. Preventivin perfundimtar per fazen e pare te ndertimit.

Si shoqeri konsulente per hartimin e projektit jemi bazuar tek standartet dhe kushtet teknike shqiptare (keto kushte teknike shtrihen ne studimin dhe projektimin e rrugeve te reja (përfshirë kanalet anësore) dhe rindertimin e rrjetit rrugor egzistues te Republikes se Shqiperise). Per veprat e artit jemi bazuar ne kushtet teknike te projektimit per rruge te kategorise se pare.

2- KUSHTET KLIMATIKE DHE HIDROLOGJIKE

KUSHTET KLIMATIKE

Hidrologjia e krahinës së Nikles,varet së pari nga klima, së dyti nga topografia dhe gjeologjia. Faktorët klimatikë të një rëndësie parësore janë rreshjet dhe mënyra e perhapjes së tyre, lagështia, temperatura dhe era, te cilat ndikojne ne avullimin dhe transpirimin.

Faktoret klimatikë të cilët janë marë në konsiderate në analizë përfshijne:

- Temperatura e ajrit,
- reshjet dhe analiza e tyre,
- bora dhe
- era.

Të dhënat që mbështesin këtë analizë janë marë nga vendmatjet të zgjedhur dhe janë përmbledhur në tabelën 2.1

Regjistrimet klimatike nga stacionet klimatologjike mund te konsiderohen perfaqesuese te kushteve te pritura ne Nikel (përfshirë Zezën). Statistika klimatike te publikuara per periudhen nga 1942 jane permbledhur ne tabele.

POPULLSIA

Te gjitha te dhenat mbi popullsine e Nikles u dhane nga ish Komuna (sot Nj.A.) dhe ne detyren e projektimit. Popullsia e Niklës deri ne vitin 2022 nga te dhenat e ish Komunes eshte 11000 banore. Studiusit demografë japin te dhena te peraferta me ato te ish Komunes.

EKONOMIA

Nikla (përfshirë Zezën) renditet ne qendrat me nje zhvillim te mire ekonomik, tregtare te vendit. Jo vetem fshati Nikël dhe Zezë, por i gjithe rrethi ne teresi ka luajtur historikisht nje rol shume te rendesishem ne zhvillimin ekonomik te krejt vendit.

Ne kete zone jane te mundshme per t’u zhvilluar te gjitha aktivitetet ekonomike. Megjithate midis tyre vlen te veçohen sektore te tille si industria e prodhimit te inerteve, e mobilerise, ekonomia bujqesore.

- Rilevimi Topografik dhe Hartat Baze.

Rilevimi topografik i nevojshem eshte kryer me metoden Total- station.

Pikat topografike do te vendosen gjate procesit te rilevimit. Ato jane kunja celiku me bazament ose shenjim ne ndertime te perhershme. Nivelet e pikave topografike do te bazohen ne te dhenat Shqiptare; afersisht gjashte do te vendosen ne cdo kilometer katror ne zonat e banuara dhe cdo 300-500m pergjate rrugeve te hyrjeve.

Te gjitha hartat jane ne formate elektronike bashke me nje pale kopje te riprodhueshme.

° Jane percaktuar ndertimet e perhershme dhe te perkohshme, shkarkimi I ujrave te zeza , muret rrethuese, gardhet portat e hyrjeve, kufijte e parcelave. Jane treguar objektet ne ndertim.

° Ne planimetri jane dhene tubat kryesore, pusetat e ujrave te zeza dhe pusetat e kontrollit te shtrira ne sipërfaqen e tokes.

° Jane dhene dhe percaktuar linjat e Energjise Elektrike, linjat e tensionit, shtyllat, transformatoret, lidhjet me banesat, ndricimi rrugor.

° Ne punimet topografike jane hedhur rruget dhe kalimet, dallohen rruget e shtruara dhe gjurmimet e tyre.

° Mbeturinat e ngurta jane trajtuar dhe tregohen vendodhjet e kazaneve te plehrave ose vendet e hedhjeve te mbeturinave.

Rrjeti telefonik do te tregohet dhe te percaktohen linjat , kabinat telefonike etj.

Hartat e perdorura per hartimin e ketij projekti , jane ne shk.1:500,1:1000,1:2500 dhe 1:10000. Ne hartat baze te zones ne shkallen 1:1000 dhe 1:500 te siguruar nga “ERALD-G” shpk eshte hedhur azhurnimi i zones me kuotat gjeodezike te zones, ka azhurnim te banesave te reja te ndertuara ne kete zone ne 10 vitet e fundit.

Projekt-zbatimi eshte punuar mbi hartat e shkalles 1:500 dhe 1:2500 te marre nga Zyra e Urbanistikes.

B.FOTO TË GJENDJES EKZISTUESE.









C.SHTRIRJA GJEOGRAFIKE E RRUGES.

Ruga e Komunës fillon në kryqëzimin me rrugën Kamëz-Fushë Krujë dhe përfundon në Kryqëzimin e rrugës së Dokëve me rrugën e Verjonit. Kanalet kulluese anës kësaj rruge marrin ujërat e rrugës së Komunës por edhe ujërat e rrugëve që kryqëzohen në këte aks rrugor apo ujërat e parcelave. Një ndër rrugët që shkarkon ujëra në kanalet e rrugës së Komunës është edhe rruga e Varrezave të Niklës. Kjo rrugë fillon ne fshatin Nikël, në kryqëzimin e rrugës Nikël-Kurcaj, në skajin kufitar me fshatin Zezë të Nj.A.Nikël, përshkon një gjatësi prej rreth 800ml dhe përfundon në kodrën e varrezave Nikël/ Zezë.

Kjo rrugë u asfaltua në vitin 2023 me fondet nga buxheti i bashkisë, duke përfshirë një gjatësi rruge prej 800ml, me nënshtresa me material guroreje dhe dy shtresa asfalti, binder 5cm dhe asfaltobeton 4cm, ndërkohë që kanalet anësore në dy anët e rrugës u hapën rishtazi, me eskavator, seksion i lirë, të paveshur me beton. Gjatë sezonit të shirave, referuar dhe disnivelit të terrenit ku ujërat sipërfaqësore të rrugës e parcelave përreth vërshuan, duke bërë gërryerje të trupit të rrugës së sapoasfaltaruar. Një pjesë e kanalit u sistemua me beton në vitin 2025, ndërsa pjesa e mbetur (kanali perendimor, pk 0÷0+400ml) mbeti pa u sistemuar.Me qëllim mbrojtjen e trasesë së rrugës dhe shtresave asfaltike, bashkia ka hartuar projekt-preventivin përkatës për përmirësimin e rrugës dhe disiplinimin e ujërave sipërfaqësore, ku përfshihen kryesisht punime për gërmimin e rrafshimin e skarpateve të kanaleve, veshjen e kanaleve me beton C16/20 (për pjesën e paveshur me beton), si dhe nisur nga nevoja për kalimin e këmbësorëve në mënyrë të sigurt dhe të mbrojtur nga aksidentet

si edhe me qëllim bërjen sa më efektive të kalimit edhe në orët e vona apo natën, bashkia ka menduar ndërtimin e një trotuari me gjerësi 1m në krahun lindor të rrugës ekzistuese si dhe vendosjen e 32 ndricueseve rrugore për të shërbyer të gjithë banorëve që frekuentojnë varrezat si dhe banorëve të zonës, në dy anët e kësaj rruge.

Parametrat e objektit janë:

-Gjatësia e rrugës 800 m.(L1=713m, L2=48m, L3=39m)

-Gjatësia e trotuarit; 800m. (një anë, krahu lindor).

-Gjatësia e kanaleve për të veshur me beton rreth 400 m.

-Shtylla ndriçimi rrugor; 32 copë.

-Beton për mure të pjerrët mbrojtës/ kundrabordura/ themel bordure/ veshje kanali; rreth 91 m³.

PËR GRUPIN E PROJEKTIMIT

“ERALD-G” SH.P.K

ING.GËZIM ISLAMI