



REPUBLIKA E SHQIPERISE
BASHKIA TIRANE

RELACION TEKNIK

“ Rikonstruksion i shkollës 9-vjecare “ Deshmoret e Lirise ”



Tirane Shkurt 2017

1. Pershkrimi i pergjithshem

1.1 Vendndodhja

Shkolla 9-vjecare “ Dëshmoret e Lirisë”, Njesia Administrative nr.5 , Tirane ndodhet ne rrugen “ Zef Jubani ”

Shkolla 9 - Vjecare ”Dëshmorët e Lirisë” është ndërtuar në vitin 1964 dhe rikonstruktuar në vitin 2005 bashkë me shtesë ambientesh. Godina e shkollës është 3 katëshe dhe mbulesa është e tipit soletë. Sipërfaqja e përgjithshme e territorit është 3570 m², kurse sip. ndërtimit 1140 m² (kati përdhe). Shkolla ka rreth 740 nxënës, të cilët mësojnë në 25 klasa mësimore. Mësimi zhvillohet me dy turne.



1.2 Gjendja Ekzistuese

Megjithëse shkolla është e mirëmbajtur, vërehen probleme të cilat kërkojnë të ndërhyjmë sa më parë për t'i eliminuar dhe mos të rëndohen më tepër. Nga një vlerësim fizik që i është bërë rezulton se :

- Taraca e shkollës ka nevojë për izolim, vecanërisht ku ndodhen depozitat e ujit.
- Ka cedime në bashkimin e pjesës së re të shkollës me pjesën ekzistuese.
- Ka lagështirë të theksuar në pjesën e re të shkollës, në tubacionet e ngrohjes së kaldajës dhe të shkarkimit të saj.
- Pajisjet hidrosanitare janë pjesërisht të dëmtuara, ka lagështirë në tavanet e tualeteve.
- Dyert janë të dëmtuara.
- Salla e koncerteve ka nevojë për ngrohje, ndricim, ka plasaritje në tavane.
- Palastra ka nevojë për ndricim.
- Sistemi elektrik duhet të rishikohet pasi nuk mban ngarkesë, celësat dhe prizat janë të gjitha të dëmtuara.
- Muri rrethues ka nevojë për ndërhyrje pasi është i plasaritur.
- Fusha ekzistuese që ndodhet në oborr ka nevojë të mbulohet dhe rrethohet, të pajiset me shtresat e dhura sipas standarteve për terrenet sportive.

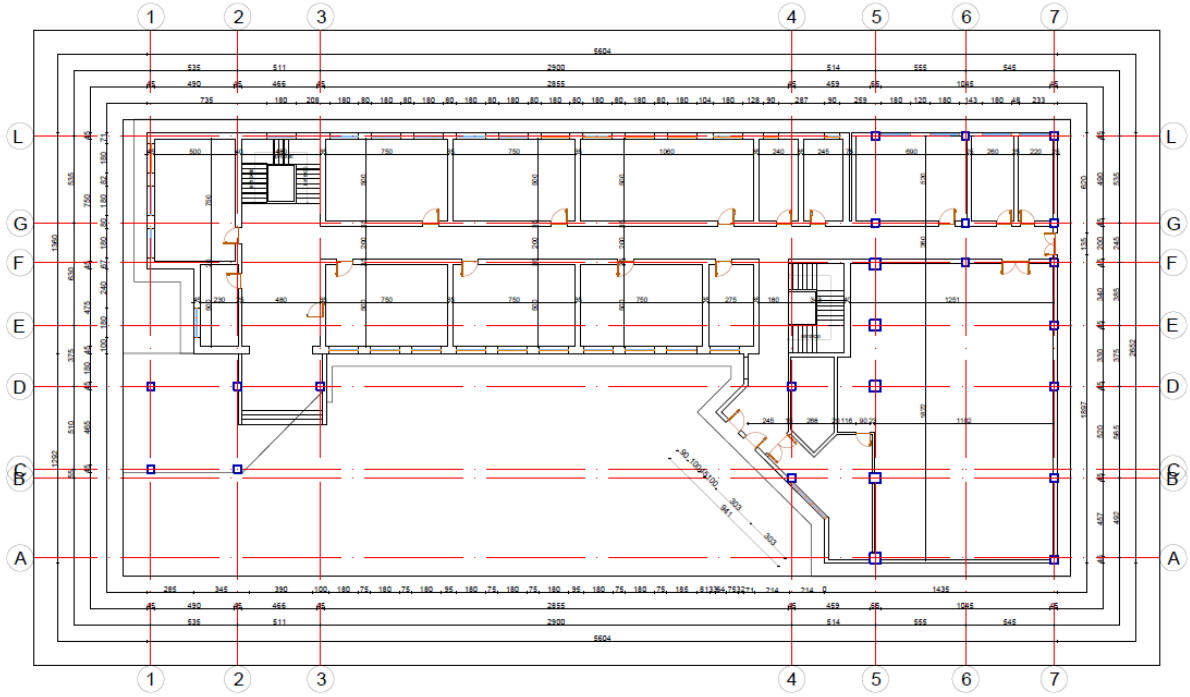
- Të rishikohen pusetat e shiut në oborr si dhe rinovim i stolave në oborrin e shkollës si dhe ndricimi i ambienteve të jashtme të shkollës.
- Sistemi i ngrohjes është funksional, disa radiatorë janë të dëmtuar.
- Të shikohet mundësia për rikonceptimin e fasadës dhe krijimin e një piste vrapimi rreth shkollës, e kërkuar nga Drejtoria, për zhvillimin e orës së fiskulturë.

Ne fotot e mëposhtme shihen shkolla, e cilat do te rehabilitohen.

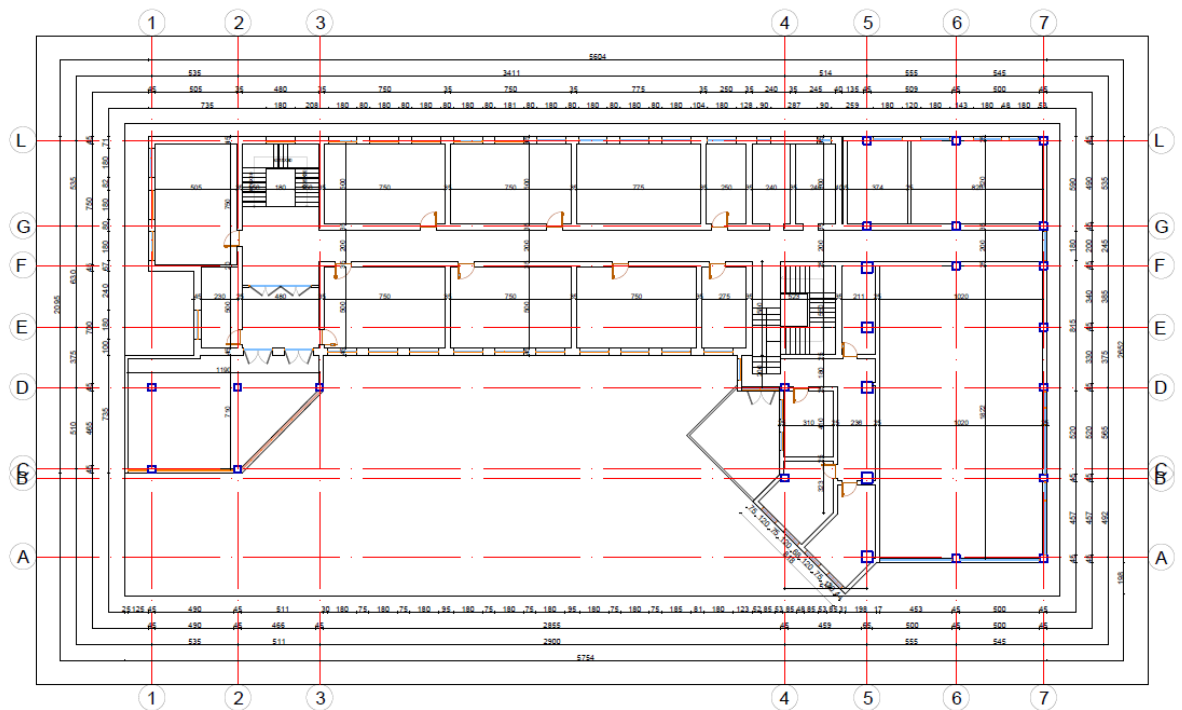


Pamje nga shkolla “ Dëshmoret e Lirise”

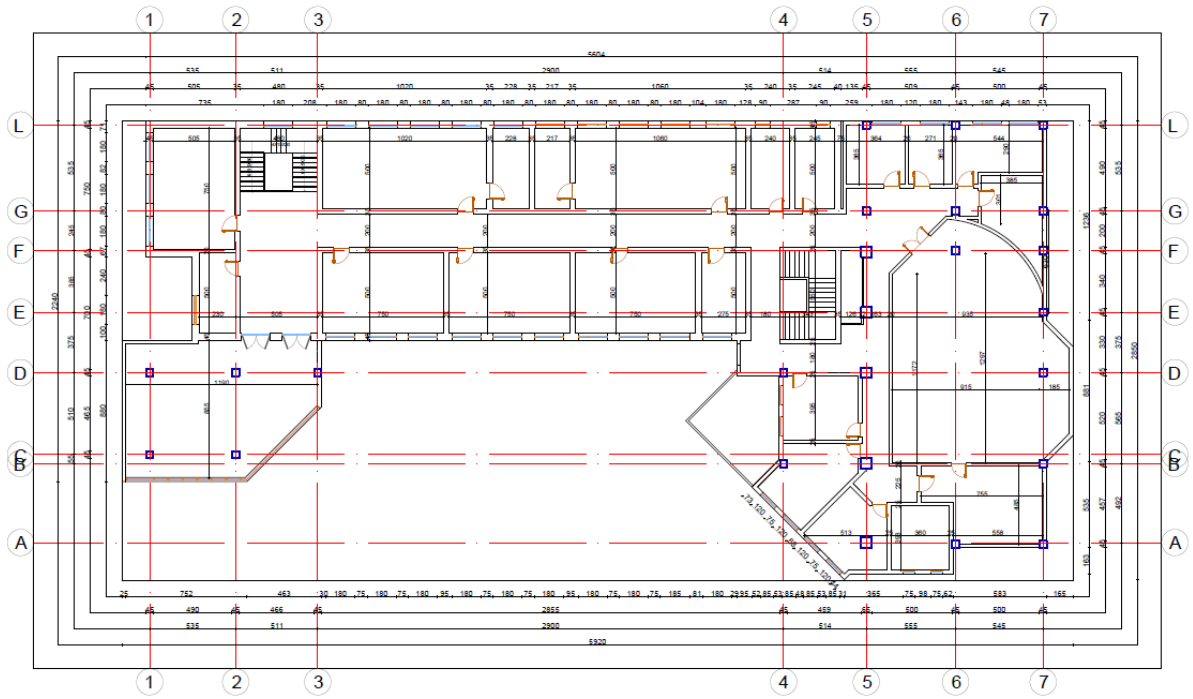
PLANIMETRI E KATIT PERDHE



PLANIMETRI E KATIT TE PARE



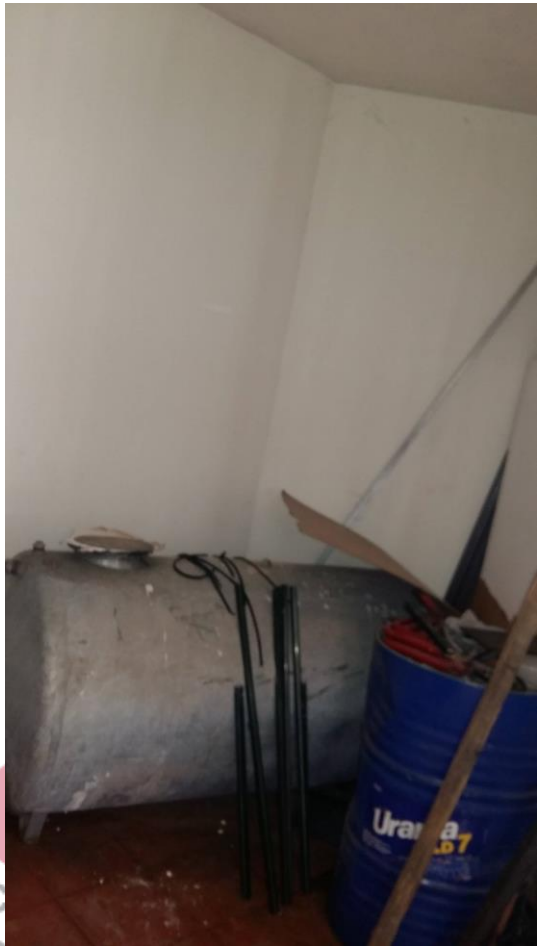
PLANIMETRI E KATIT TE DYTE



Procurement
Albania



“ Rikonstruktion i shkollave 9-vjecare “ Deshmoret e Lirise ”





“ Rikonstruksjon i shkollave 9-vjecare “ Deshmoret e Lirise ”



“ Rikonstrukcion i shkollave 9-vjecare “ Deshmoret e Lirise ”







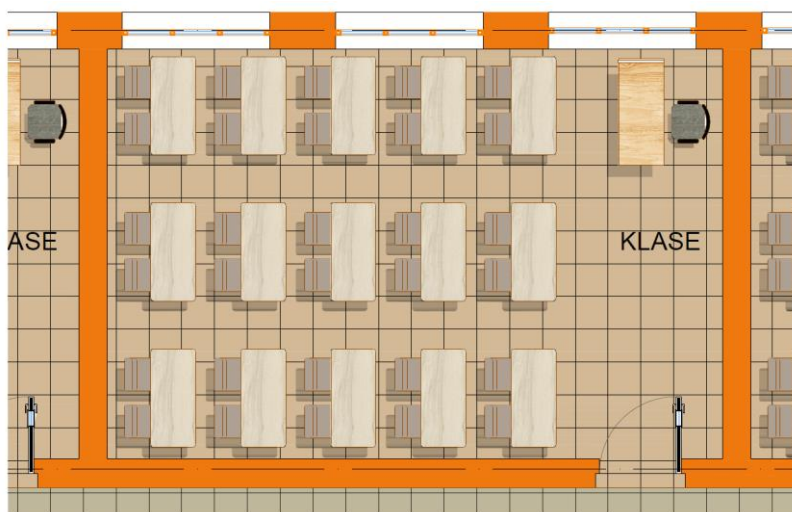
2. Kërkesa projektimi të përgjithshme për rikonstrukcionin e godinës te shkolles “Deshmoret e Lirise” Njesia Administrative nr.5

Ne si Konsulente pasi kemi verifikuar ne vend te gjitha problematikat, kemi kryer matjet e nevojshme topografike dhe kemi fotografuar ambientet e jashteme dhe te brendeshme te shkolles kemi hartuar planin e reabilitimit te shkollave , projektet e nevojshme te reabilitimit në perputhje me standartet e projektimit dhe ndërtimit që janë në fuqi në Shqipëri. Gjithashtu jane marre ne konsiderate standartet e projektimit të hartuara nga MASH për objektet arsimore,të cilat jane vene në dispozicion nga bashkia.

Kërkesa projektimi:

- Përsa i përket ndarjes funksionale dhe projektimit të objektit, i jemi referuar “Standardeve e normave dhe kriterëve të projektimit për shkolla/ kopshte/ çerdhe të hartuara nga Ministria e Arsimit dhe Shkencës.
- Në realizimin e projektit arkitektonik eshte patur parasysh dhe jane zbatuar të gjitha rregullat dhe normat urbanistike dhe arkitektonike për personat me aftësi të kufizuar PAK.
- Grupi i projektimit ka parashikuar në projekt/preventiv edhe rampat për lëvizjet e fëmijëve më aftësi të kufizuar (PAK) , sinjalistika për të verbërit etj.
- **Klasat e mësimit**

Në projektimin e klasave të mësimit eshte llogaritur sipërfaqja, sipas standartit 30 – 32 nxënës/klasë me min 1.5 m²/ nxënës.

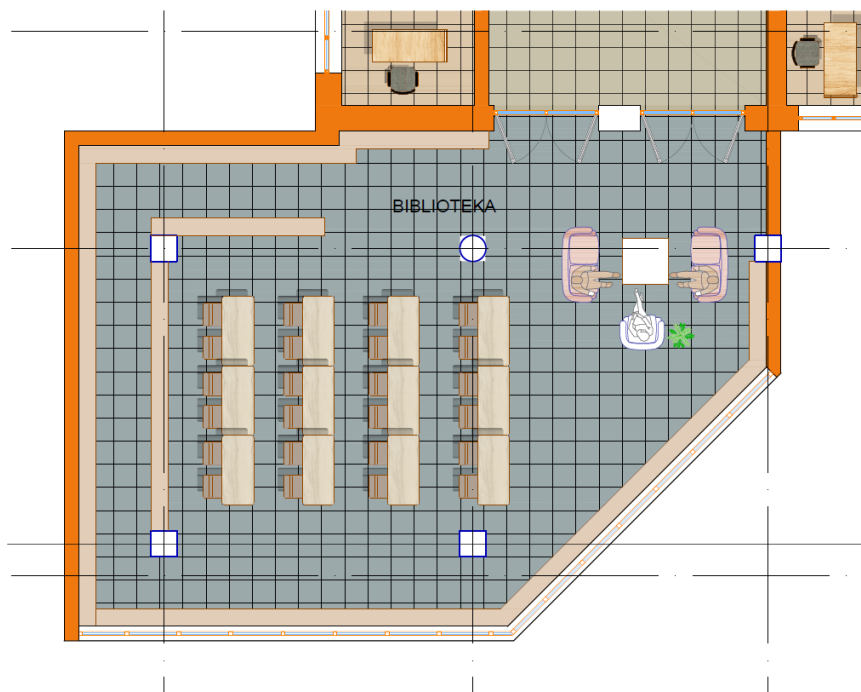


- **Laboratorët**

Në llogaritjen e hapësirës të këtyre klasave laboratorike eshte marre si bazë qe hapësira për çdo nxënës duhet te jete 2.2 m² si dhe jane llogaritur ambientet ndihmëse për pajisjet dhe parapërgatitjet.

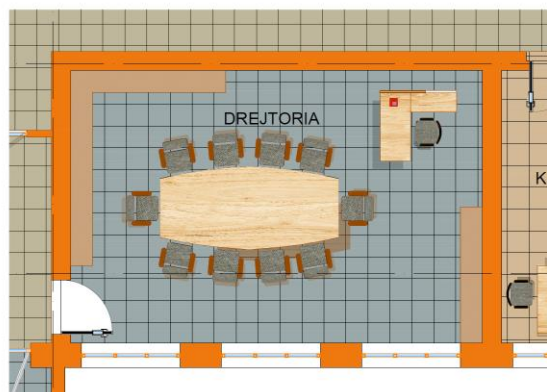
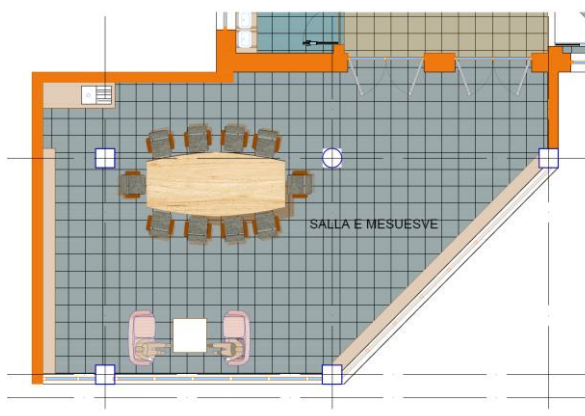
- **Biblioteka**

Përdoruesit e bibliotekës janë si nxënësit ashtu edhe mësuesit prandaj në llogaritjen e hapësirave të bibliotekave është marrë parasysh jo vetëm numri i nxënësve por dhe stafi pedagogjik. Për shkollat duhet të ketë një ambient bibliotekë me të paktën 18 m² ose nisur nga numri i nxënësve duhet llogaritur një hapësirë minimale 0,1 m² për çdo nxënësi.



- **Hapësira për shumë qëllime**

Në hapësirat për shumë qëllime bëjnë pjesë ambientet, të cilat mund të përdoren për disa qëllime si p.sh salla mbledhjesh nxënës-mësues, sallë takimesh për mësues- prindër, për të zhvilluar simpoziume, për të shfaqur materiale të ndryshme filmike etj. Për shkollat ky ambient llogaritet nisur nga numri i nxënësve duke marrë parasysh një hapësirë minimale 0.2 m² për çdo nxenes.



- **Salla për edukimin fizik**

Palestra e shkolles është një ambient të veçantë të mbyllur për edukimin fizik .Përmasat për palestrën duhet të jenë të tilla që në këtë ambient të luhet basketboll dhe volejboll dhe lartësia minimale 6 m .

Përveç kësaj salla e edukatës fizike ka ambientet e veta ndihmëse:

- dy garderoba
- dy banjo
- një depo për materialet
- ambient për mësues me banjo
-



Terrenet e jashtme sportive caktohen sipas kërkesave të programit mësimor ku duhet parashikuar nje fushe minifutbolli



3. Kërkesa mbi kondicionet konstruktive dhe funksionale. te shkolles “ Deshmoret e Lirise” Njesia Administrative nr.5

- **Themelet**

Ne shkollen “Deshmoret e Lirise” nuk jane verejtur probleme me qendrueshmerine e themeleve dhe per kete arsye nuk jane parashikuar nderhyrje.

- **Konstruksioni dhe muratura**

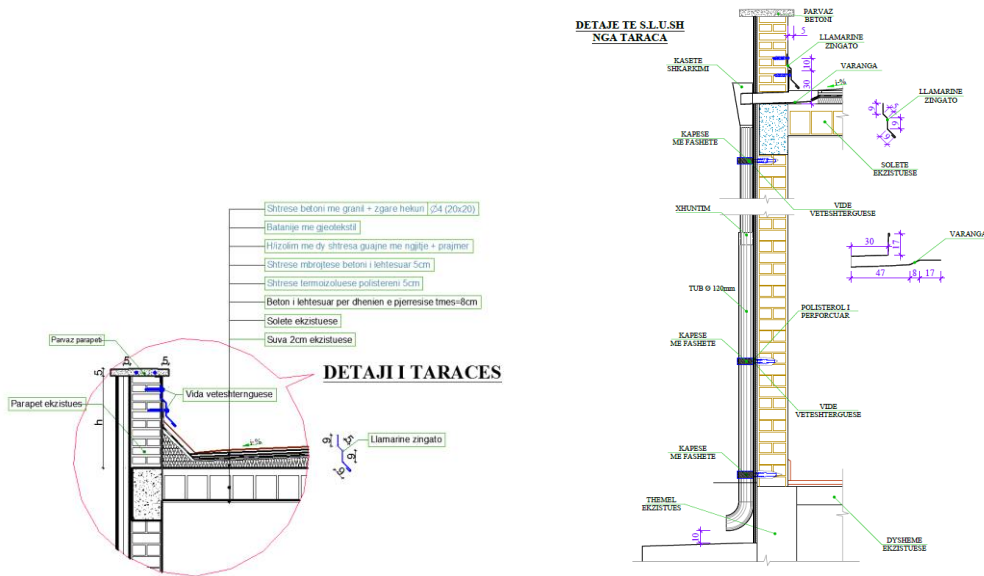
Ne shkollen “Deshmoret e Lirise” nuk jane verejtur probleme me qendrueshmerine e mureve dhe per kete arsye nuk jane parashikuar nderhyrje.

Gjate rikonstruksionit te shkolles do te ndertohen vetem disa mure ndares me trashesi $t=12$ cm tek banjot duset dhe dhomat ndihmese te palestres.

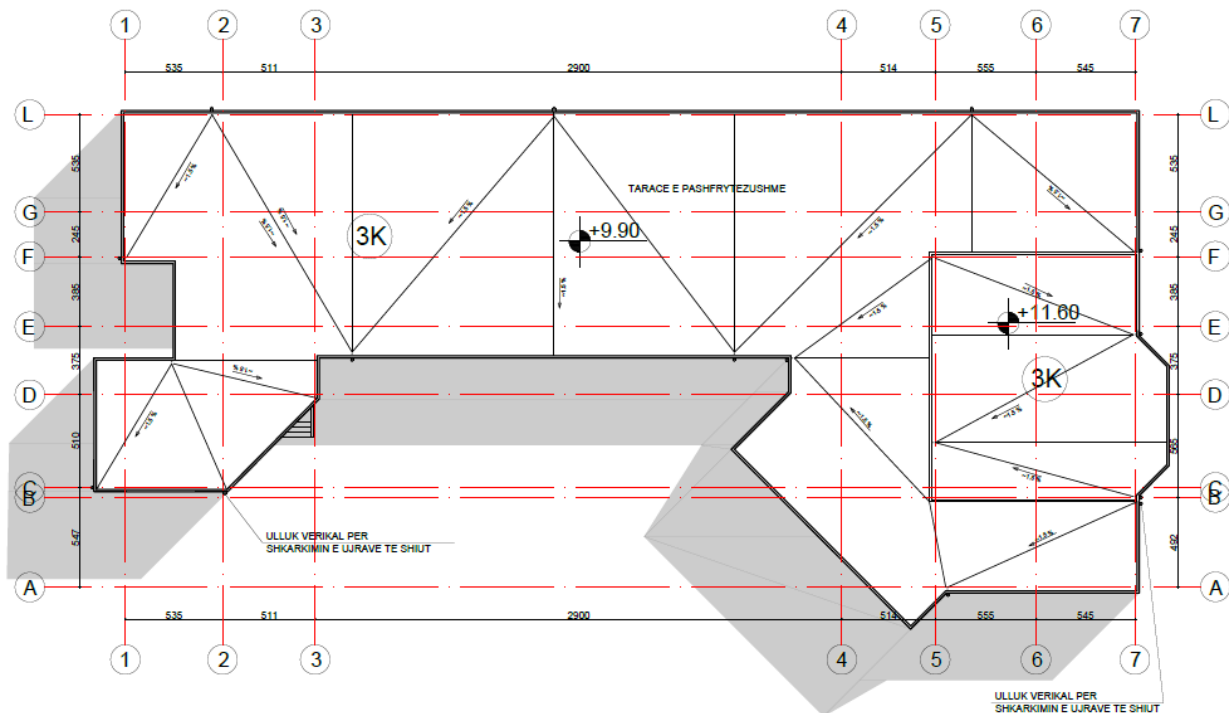
- **Hidroizolimi i Tarracës /Çatia**

Hidroizolimi i taraces se shkolles eshte demtuar prandaj eshte vendosur te realizohet hidroizolim i ri. Projektuesi ka dhene të gjitha detajet per termoizolimin dhe hidroizolimin e tarracës/çatisë si dhe për mënyrën e ngjitjes së shtresës hidroizoluse në parapetin e tarracës, për vendosjen e kasetës së shkarkimit dhe ullukët vertikalë si dhe detaje të tjera të domosdoshme për zbatimin e punimeve.

Ne projekt kemi treguar skemën e kullimit me pjerrësitë, numrin e ullqeve dhe diametrat e tyre sipas normave në fuqi.



PLAN I TARACES NE KUOTEN +9.90 DHE +11.60

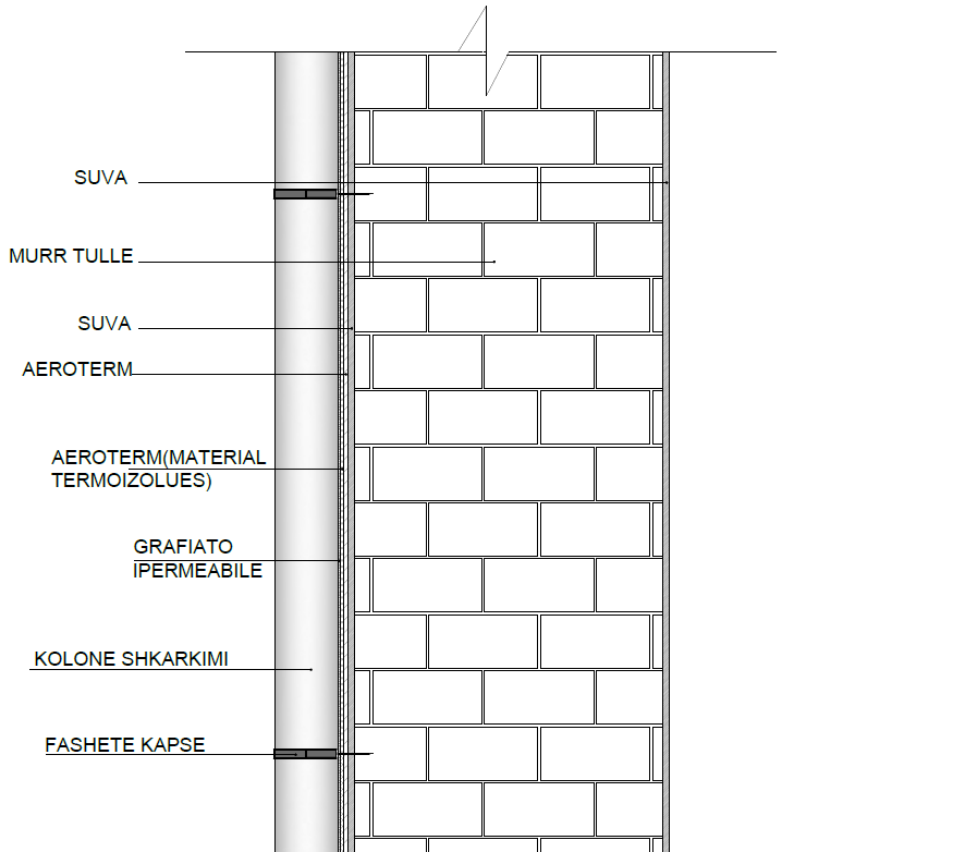


• **Suvatimet dhe lyerja e mureve**

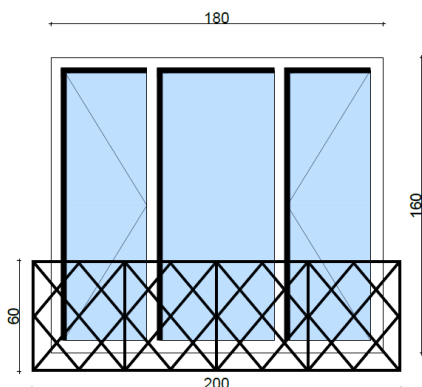
Objekti do të suvatohet nga brenda dhe jashtë, dhe xokoli do të suvatohet me granil. Muret e brendshëm dhe tavanet do të lyhen me hidromat.

Fasada e shkollës, eshte parashikuar qe te behet me termoizolim ne menyre qe te ritet eficenca e energjise. Materiali i zgjedhur per termoizolimimin eshte AEROTERM. Ky material eshte material i

certifikuar ne vitin 2015 dhe ka nje eficence te larte te ruajtjes se energjise. Realizimi i procesit me AEROTERM eshte nje proces i lehte ku shmang cmontimin e dritareve dhe te davancjaleve te mermerit. Si proces pune eshte i njejte me patinimin e mureve. Pervec Aerotermit fasada do te trajtohet dhe me grafiato ipermeabile per shmangien e lageshtires. Gjendja e dritareve eshte e mire dhe per kete arsye do te rruhen ato egzistuese. Duke pare qe largesia e dritares nga dyshemeja e klasave eshte ne lartesine 0.75m ne si projektues menduam qe dritaret ti paisim dhe me kangjilla mbrojtese dekorative pa prishur estetiken e eksterierit te shkolles. Gjithashtu kemi përcaktuar vendodhjen e tabelës me emrin e shkollës.



DETAJ DRITARE



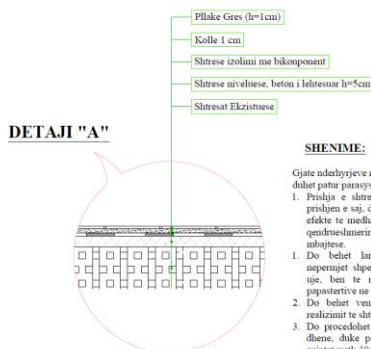


• Shtresat e pllakave

Duke pare gjenden e shtreses se pllakave gjendja e tyre ne pjesen e godines se vjeter eshte e mire, atehere vendosem qe nderyrje te kemi vetem ne pjesen. Ambjentet ku do te nderhyet dhe do te vendosen pllaka te reja jane salla e mesuesve biblioteka dhe pjesa e kati te dyte ne zonen e muzikes. Pllakat e dyshemesë jane zgjedhur të jenë të tilla që të mos krijojnë rrëshqitje, dhe që dyshemeja të jetë e thatë, higjenike, e ngrohtë dhe e pastrueshme lehtësisht.

Është parashikuar në projekt/preventiv që dyshemetë e tualeteve dhe muret e tyre në një lartësi deri 2.2 m të vishen me pllaka , gjithashtu do të hidoizolohen per te evituar probleme te formimit te lagështise dhe mykut.

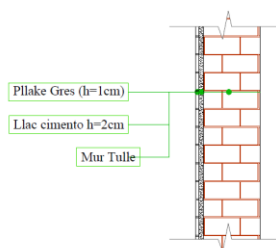
DETAJI I SHTRISAVE TË DYSHEMESË NË TUALETE



SHENIME:

- Gjate nderhyrjeve ne shtresat e dyshemes se tualetit duhet patur parasysh:
1. Prishja e shtresave ekzistuese te dyshemes. Per prishjen e saj, do perdoren pajisje te cilat nuk sjellin efekte te medha vibimese, te cilat mund te cenojne qendrueshmerine pjesore apo totale te struktures mbajtese.
 2. Do behet largimi i papasterive nga prishja nepermjet shperfaqjes me uje. Shperlarja e saj me uje, ben te mundur kufizimin e perhapjes se papasterive ne atmosferen.
 3. Do behet vendosja e drejtuesve (fashove) para realizimit te shtreses se betonit niveloese.
 3. Do procedohet me shtresat e tjera sipas detajit te dhene, duke patur parasysh qe shtresa h izoluese zgatet rreth 30cm mbi ananturen perimetrale

DETAJI I SHTRISAVE TË MUREVE NË TUALETE



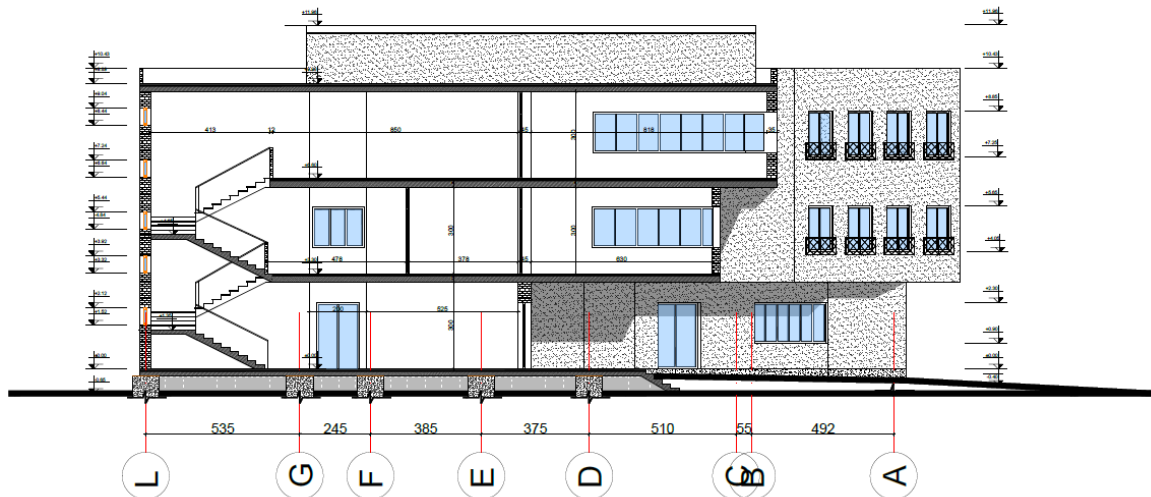
SHENIME:

- Gjate nderhyrjeve ne shtresat e mureve te tualetit, duhet patur parasysh:
1. Prishja e shtreses se veshjes ekzistuese. Per prishjen e saj, do perdoren pajisje te cilat nuk sjellin efekte te medha vibimese, te cilat mund te cenojne qendrueshmerine pjesore apo totale te struktures mbajtese.
 1. Do behet largimi i papasterive nga prishja nepermjet shperfaqjes me uje. Shperlarja e saj me uje, ben te mundur kufizimin e perhapjes se papasterive ne atmosferen.
 2. Do behet vendosja e drejtuesve (fashove) para realizimit te shtreses se llacit.
 3. Do procedohet me shtresen e pllakave sipas detajit te dhene.

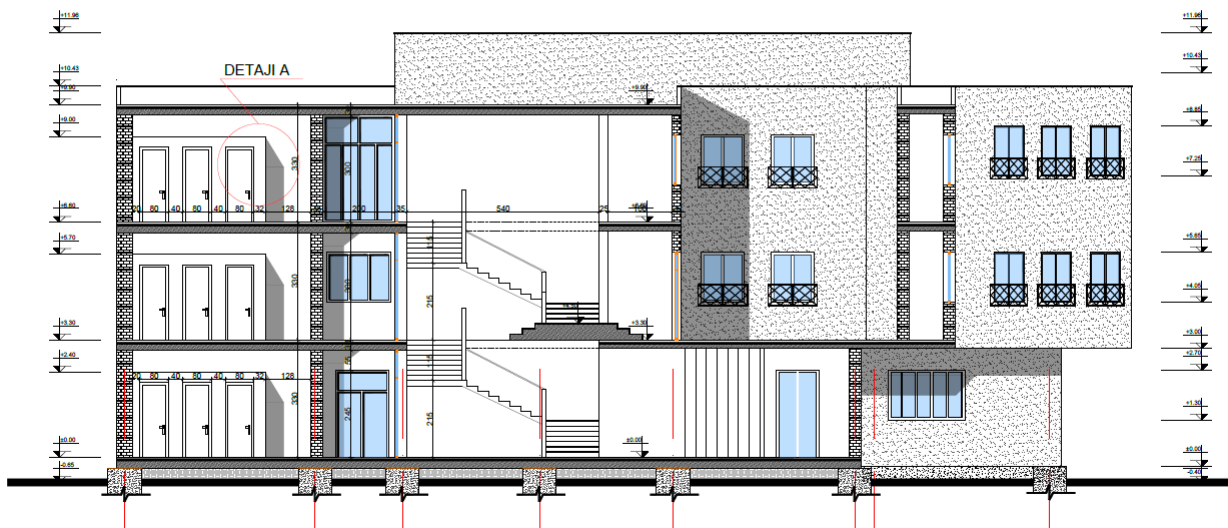
• Shkallet

Shkallet nuk kane nevojte per rikonstrukcion nga ana funksionale dhe konstruktive. Do te realizohet vetem rikonstruktimi i parapeteve.

PRERJE A-A



PRERJE B-B



- **Dyer, dritare**

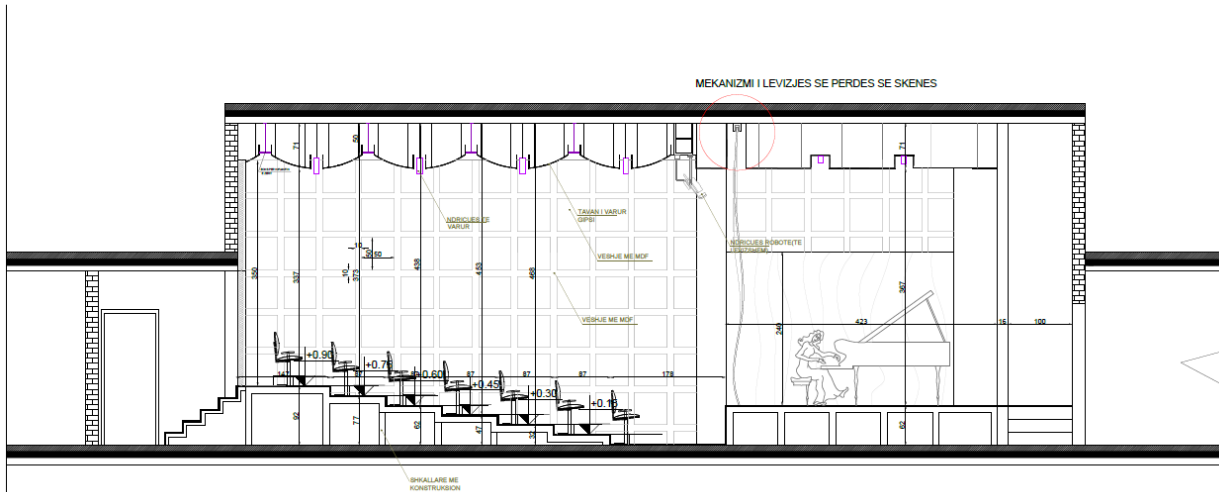
Pasi u vlerësua gjendja ekzistuese u pa e arsyeshme zëvendësimi i të gjithë dyerve ekzistuese pasi dyert ishin të amortizuara.

Kështu që dyert janë propozuar dyer prej druri të forta me mentesha të forta dhe materialet që do të përdoren të jenë të cilësisë së lartë. Eshtë parashikuar dhe një derë emergjence në katin e parë që del në pjesën e pasme të shkollës.

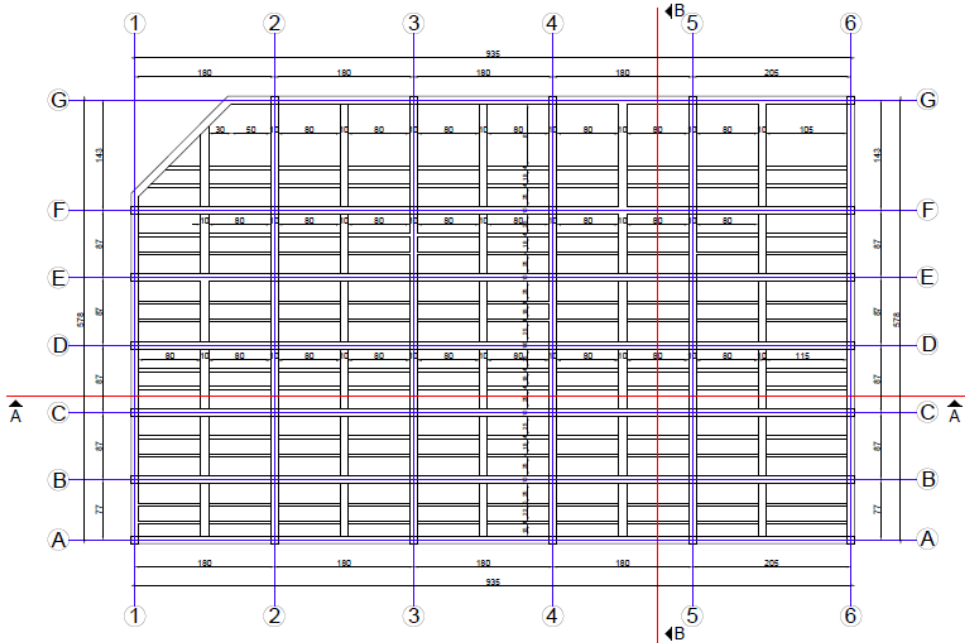
Vendosja e dyerve dhe plani i hapjes është realizuar i tillë që të plotësojë kushtet e daljes së shpejtë në raste emergjencash, sipas standarteve të vendosura nga MASH.

Përsa i përket dritareve ato do të ruhen sepse nga inspektimi u konstatua që gjendja e tyre është shumë e mirë.

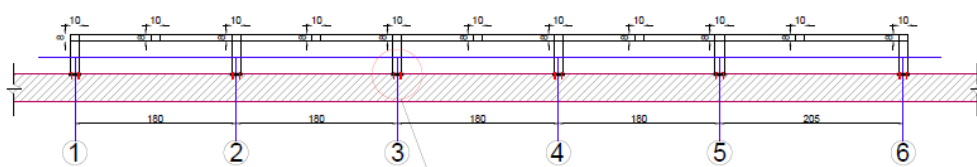
Salla do te kete nje shkallare me ulese e ndertuar me konstruksion metalik,si dhe nje podjum per pjesen e skenes qe gjithashtu do te jete me konstruksion metalik.Veshja e e shkallares si dhe e podjunit do te jete me parket druri.



PLANIMETRIA E KONSTRUKSIONIT TE SHKALLARES SE ULJES

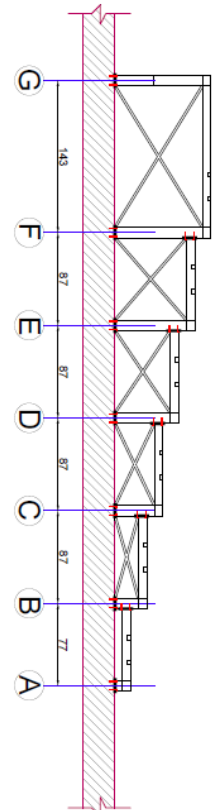


PRERJA A-A

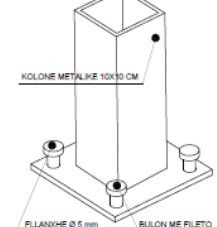


DETAJ 1

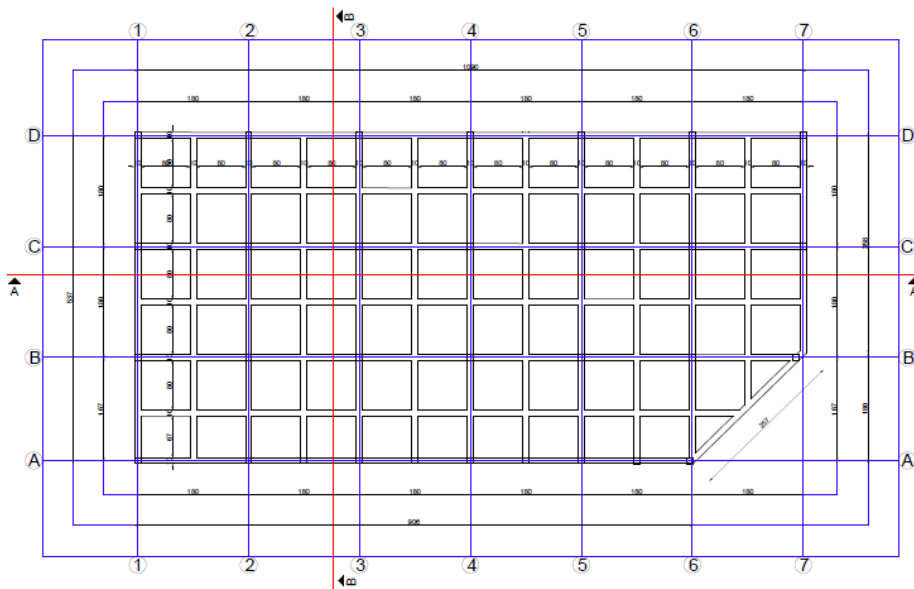
PRERJA B-B



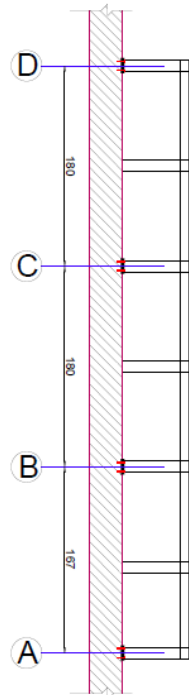
DETAJ 1



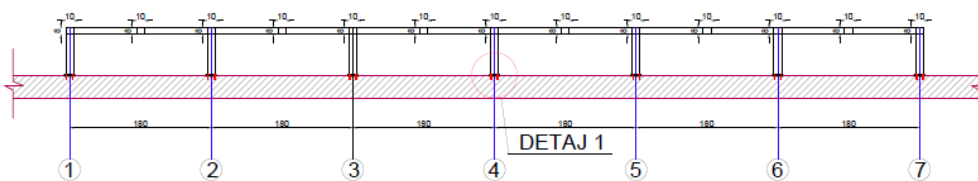
PLANIMETRIA E KONSTRUKSIONIT TE PODJUMIT TE SKENES



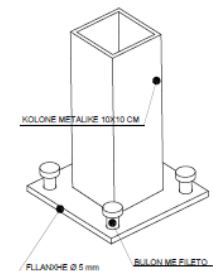
PRERJA B-B



PRERJA A-A



DETAJ 1

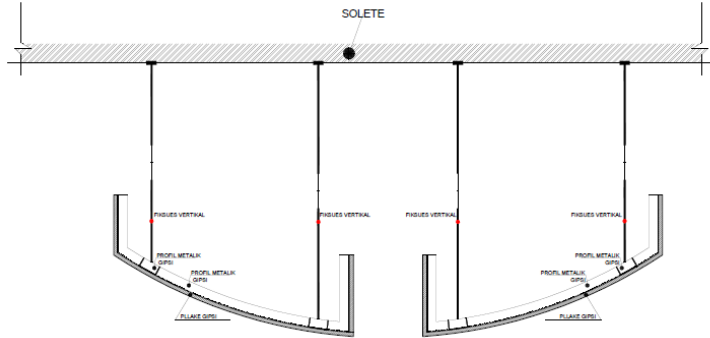


Konstruksioni do te realizohet me saldim.Do te perdoren seksione 10x8 per traret kryesore dhe kolona me seksion 10x10 sipas vizatimeve perkates.Pjesa e mberthimit te konstruksionit mbajtes me dypshemen do te behet me sipas "Detaj 1"

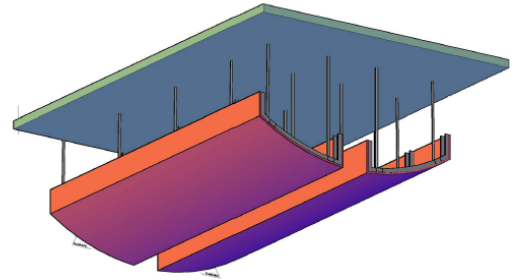
Vendet e uljeve do te jene sipas te gjitha standarteve qe perdoren neper salla te te njejtit lloji. Ato do te jene te cmontueshme qe te kene me shume fleksibilitet.Kapja e tyre me konstruksionin do te behet sipas detajt te dhene me posht.

Salla do te kete dhe nje perde te ngurte qe do te ndaje skenen me prapa skenen.Kjo dote kete nje dizanj te vecante dhe pse eshte e veshur me dru.

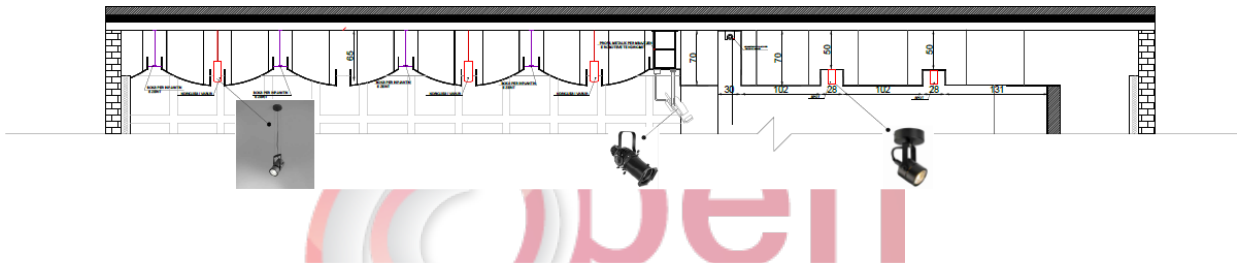
DETAJ I KAPJES SE GIPSIT



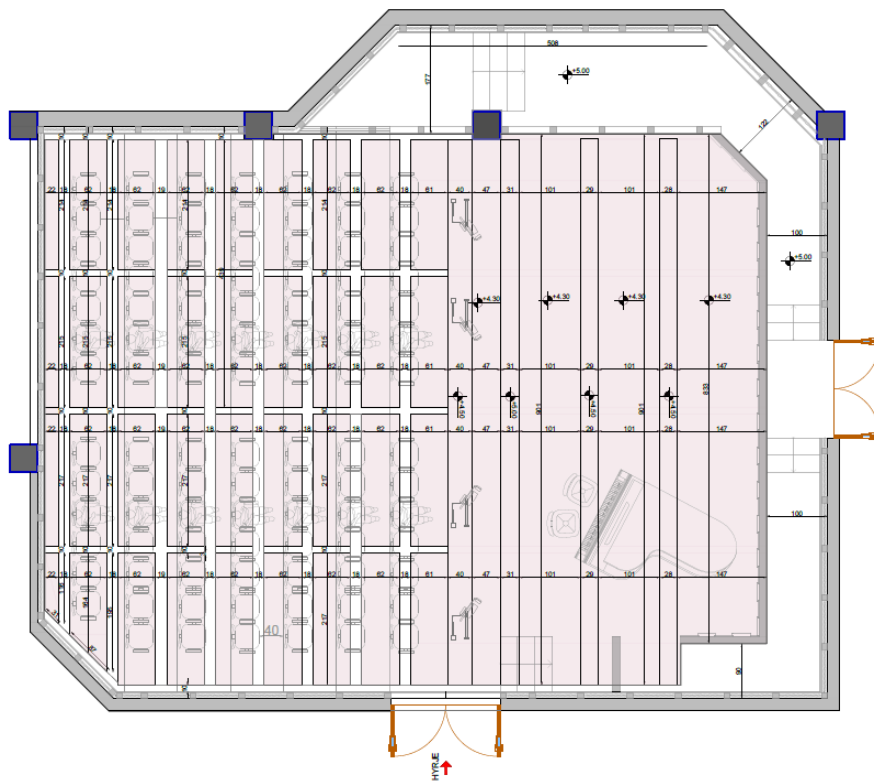
DETAJ 3D



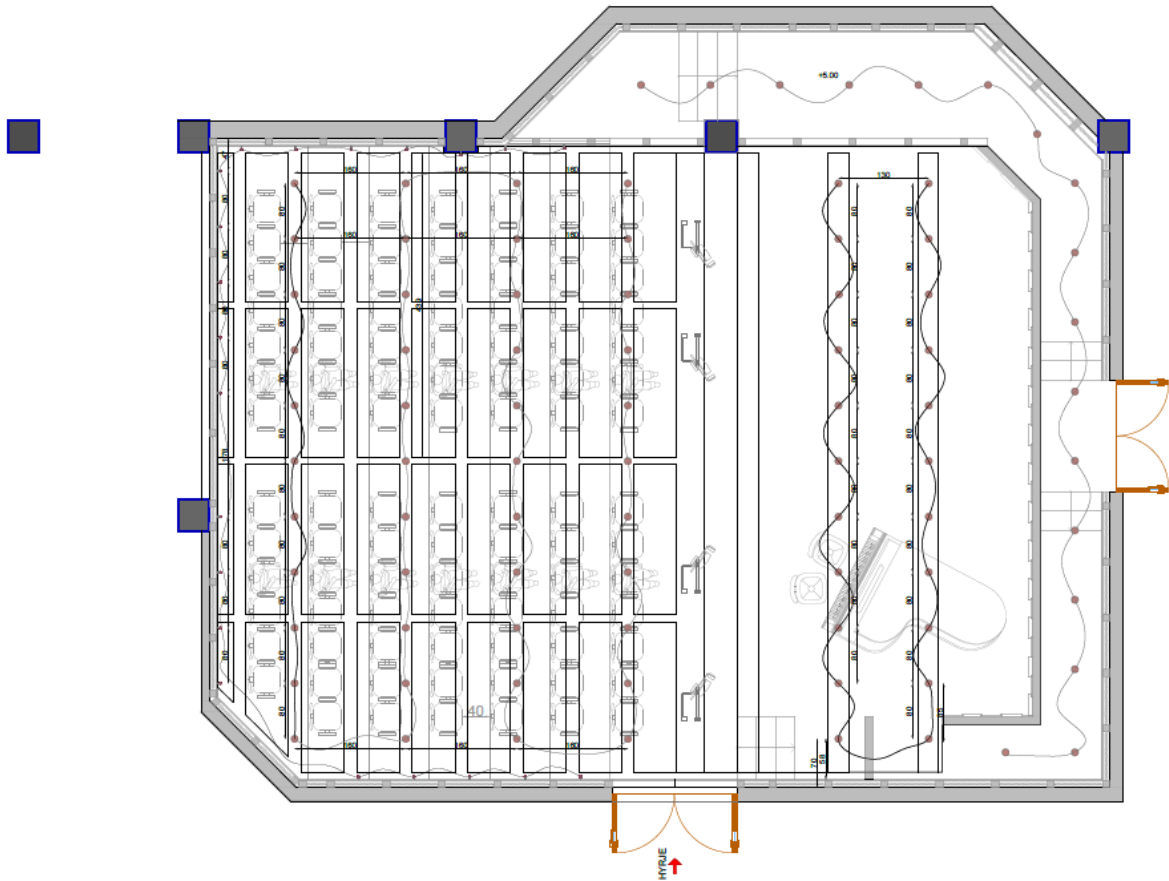
DETAJ I NDRICIMIT



PLAN TAVANI

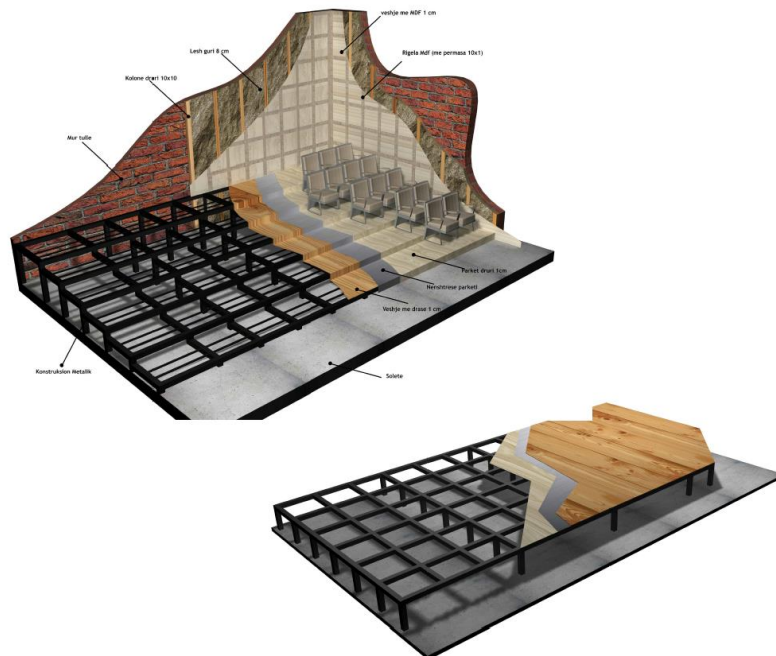


PLAN NDRICIMI

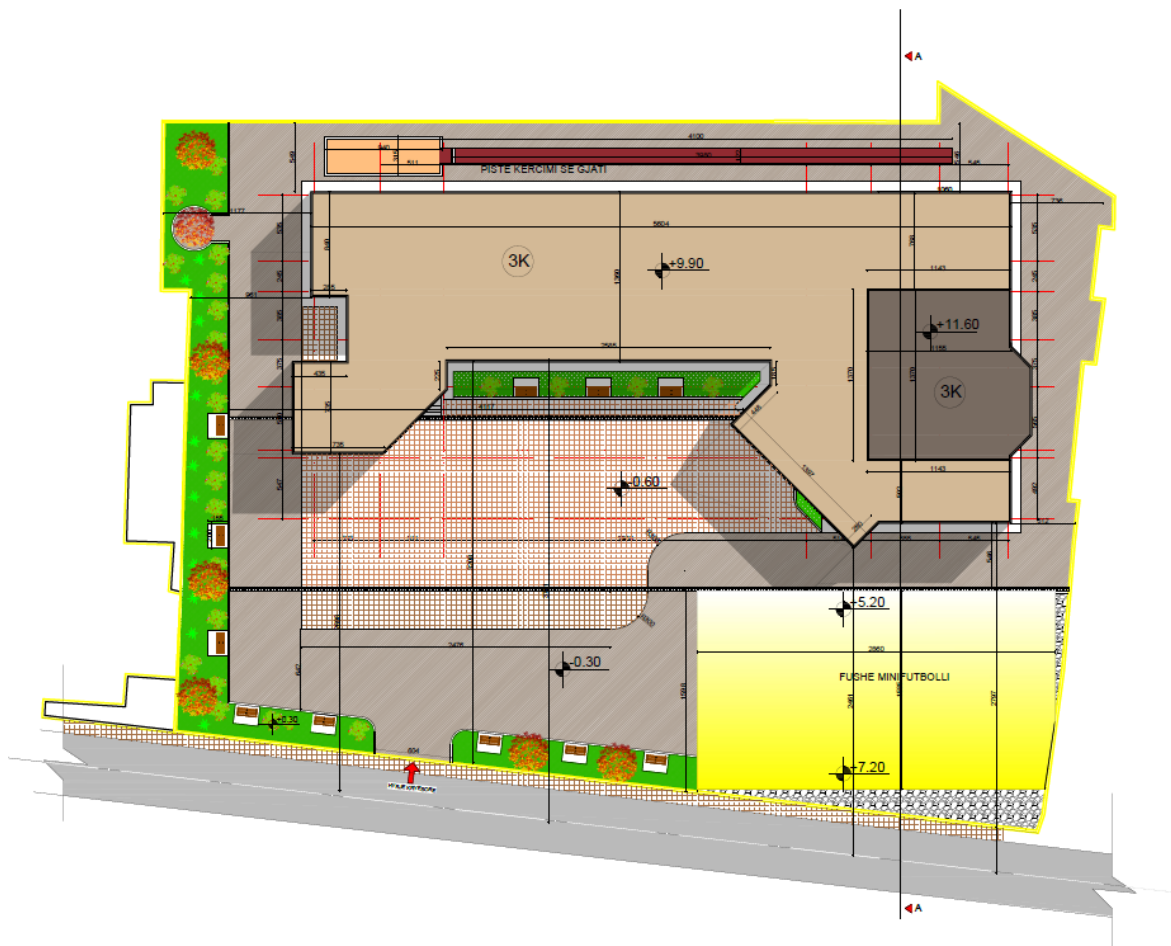


Spotet do te jene te varuara me tirante per te aritur kuoten e percaktuar ne projekt.

DETAJ AKSIONOMETRIK



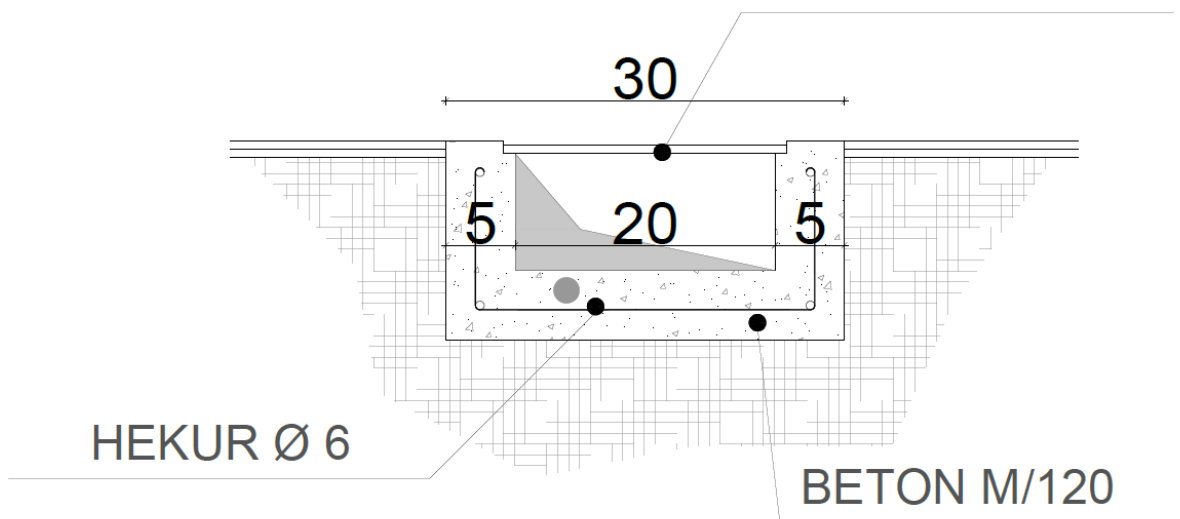
PLAN VENDOSJE



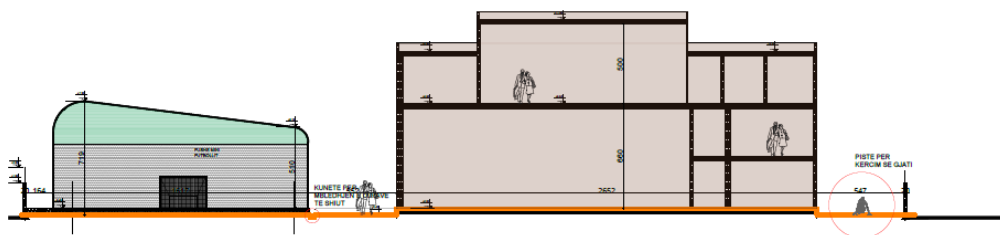
Duke pare pjeresine e madhe te oborit te shkolles nga hyrja deri te godina, gjate kohes me shi ai mbushet me uje. Per te permirsuar kete situatë ne si projektues kemi menduar vendosjen e dy kunetave gjatesore e plasiteke me grille metalike per mbledhjen e ujrave te shiut.

DETAJ KUNETE

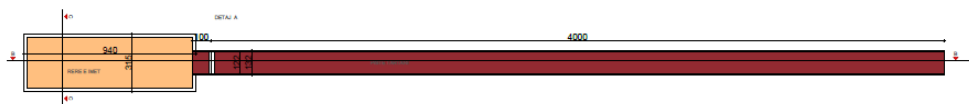
ZGARE METALIKE



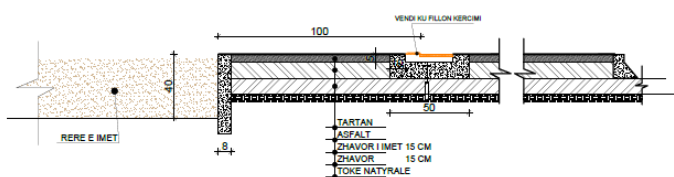
PRERJE A-A



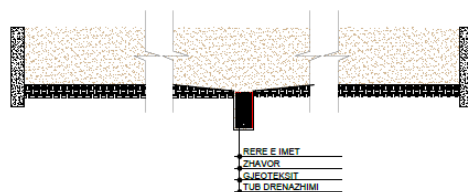
PISHTE KERCIMI SE GJATI



PRERJE B-B



PRERJE C-C



Rrjeti i ujësjellësit dhe i kanalizimeve

Gjatë hartimit të projekt-zbatimit është marrë parasysh sa më poshtë:

Është marrë në konsideratë rrjeti ekzistues i kanalizimeve të zonës ku do të ndërtohet objekti, Në përputhje me normat, është marrë parasysh numrin e fëmijëve, stafit mësimor dhe administrativ.

Rrjeti i shkarkimit të ujrave të zeza do të ndërtohet me materiale bashkohore dhe në përputhje me standartet në fuqi.

Materialet që janë përdorur për rrjetin e brendshëm të ujësjellësit do jenë tuba polipropileni (PPR) me densitet të lartë për ujë të pijshëm me diametër dhe aftësi mbajtëse në përputhje me prurjet dhe presionet llogaritëse.

Për nyjen e marrjes nga rrjeti i zonës është parashikuar puseta me kapak b/a, përmasat e të ciles duhet të realizohen sipas kushteve teknike dhe do të sigurojnë kushte normale manovrimi dhe riparimi.

Është parashikuar në projekt/preventiv vlera e furnizimit dhe e vendosjes së linjes së furnizimit me ujë nga pika e marrjes së dhënë nga Ujësjetel Kanalizime sh.a Tirane deri tek matesi i ujit.

- **Rrjeti elektrik, telefonik dhe kompjuterik**

Rikonstrukcioni përfshin edhe instalimin e ri elektrik, telefonik dhe rrjetin e internetit në laboratorët e informatikës si dhe në çdo klasë dhe zyrave të administratës.

Eshte parashikuar ndriçimin e dhomave me ndriçues me fuqi të mjaftueshme për të garantuar një ndriçim në përputhje me normat në fuqi, dhe një numër të mjaftueshëm prizash për secilin ambient, sipas destinacionit të tyre.

Kemi parashikuar edhe pikën e lidhjes me energji elektrike, nga rrjeti i fuqisë (kabina ose transformatori i zonës).

Eshte parashikuar vendosja e matësit elektrik trefazor, lidhjen e kontratës me Zonën e Shpërndarjes Elektrike Tirane, si dhe vlerën e përafërt të shtrimit të kabllit nga sahati deri te pika e lidhjes së miratuar si dhe vlera e tarifave të OSSHE.

Gjithashtu ne projekt-preventiv jane parashikuar edhe llambat me bateri të karikueshme, në rastet e ndërprerjes së energjisë elektrike.

- **Sistemi elektrik i ndriçimit, i emergjencës dhe sigurisë.**

I gjithë sistemi elektrik është i tillë që të stakohet në një pikë të vetme në katin e parë, e cila mund të arrihet lehtë dhe të ka shenjat dalluese përkatëse. Skema elektrike e ndriçimit dhe e fuqisë është e afishuar në panelin e stakimit.

Ndriçimi i emergjencës futet automatikisht në punë dhe ka një kohë pune të paktën 1 orë në rast se stakohet energjia. Ndriçimi i emergjencës dhe i sigurisë është vendosur në ambientet e mëposhtme:

Korridorët të cilat shërbejnë edhe si rrugë largimi emergjence

Në shkallë deri në largimin e nga objekti

Në ambientet që nuk kanë dritare

Në të gjitha ambientet e furnizimit me energji

- **Sistemi i mbrojtjes nga zjarri (MNZ)**

Ne projektin e reabilitimit të shkolles kemi përfshirë dhe projektin e mbrojtjes nga zjarri si dhe rregullat e sigurimit teknik për MNZ sipas normave dhe standarteve europiane.

Sistemi i lajmërimit për zjarrin

Ndërtesa do të ketë sistemin e brëndshëm të alarmit, nëpërmjet të cilit në rast rreziku të bëhet largimi nga ndërtesa.

Sinjali i alarmit duhet të transmetohet në të gjitha ambientet e brëndëshme dhe, të jetë i qartë dhe i kuptueshëm nga të gjithë.

Sistemi i alarmit duhet të futet në punë pavarësisht nga furnizimi me energji elektrike i objektit.

Sinjalizuesit e tymit

Këto do të veprojnë në mënyrë që të mbajnë ekuilibrin ndërmjet dhomës së hapur dhe të mbyllur, kështu kur tymi depërton në dhomën e hapur ai do të ketë kontakt me qarkun dhe do të aktivizojë sinjalin.

Të gjithë sinjalizuesit e tymit, do të jene instaluar të tilla që të mund të zëvendësohen.

Bombulat fikëse të zjarrit

Bombulat fikëse (me shkumë ose pluhur) janë vendosur sipas skemes së treguar në vizatimet perkatëse në korridore.

- **Kalimet e emergjencës, shkallët, koridoret**

Numri dhe gjerësia e kalimeve të emergjencës duhet të sigurojnë largimin sa më të shpejtë dhe shfrytëzimi i tyre të nxjerrë në vend të sigurt jashtë ndërtesës me një rrugë të shkurtër, të shpejtë dhe pa rrezik.

Keshtu ne katin per dhe eshte parashikuar nje dalje e dyte shkolles e cila do te sherbeje si dalje emergjence.

Rruget e emergjences jane paraqitur ne vizatimet e rrugëve te evakuimit per cdo kat dhe gjithashtu eshte parashikuar sinjalistika perkatese e emergjences. Per percaktimin e gjerësisë dhe gjatësisë së rrugëve të emergjencës, faktori kryesor është kohëzgjatja e largimit të personave nga objekti.

- **Ambientet sanitare**

Në bashkëpunim me stafin mësimor, kemi parashikuar ambiente sanitare të përshtatshme për fëmijët e grupmoshës 6 deri 18 vjeç.

Nyjet sanitare janë të veçanta dhe lavamanët të jenë të mjaftueshëm për numrin e nxënësve. Për të siguruar ujë të vazhdueshëm dhe të ngrohtë në lavamanë, eshte parashikuar instalimi i bolierëve si dhe realizimi i rrjetit te nevojshem hidraulik.

Banjo dhe parabanjo të jenë të ajrosura, të ndriçuara dhe të ventiluara. Kollonat e shkarkimit jane projektuar te tilla qe të jenë të kontrollueshme. Banjot kanë porta të hapshme nga jashtë dhe të shkëputura nga dyshemeja dhe përjashtohet hapja nga brënda, për raste emergjence.

- **Sistemimet e jashtme dhe ambientet e gjelbëruara**

Ambienti i jashtem ne oborrin e shkolles ne projekt eshte parashikuar te jete nje mjedis i kompletuar me rrugica, sistem kullimi per territorin, mur rrethues duke perfshire kendin e lojrave dhe ate sportiv me pajisjet perkatese.

Keshtu qe ne si projektues kemi parashikuar ambientet sportive (fushat e basketbollit, volejbollit, futbollit, kend lojrash) sipas standarteve të MASH. Përveç pjesës me asfalt ose beton rëndësi të veçantë ka pasur krijimi i sipërfaqeve të gjelbërta dhe me pemë.

Ne projekt jane dhene të japë të detajuara shtresat perkatese për fushat sportive si dhe teknologjia e zbatimit të tyre, . Gjithashtu kemi kombinuar ambientet sportive me ambientet e gjelbëruara të sipërfaqes së shkollës si dhe të parashikojë realizimin e rrjetave mbrojtëse dhe rrethimeve të ambjenteve të jashtme.

Ne si projektues kemi parashikuar dhe ndriçimin e jashtëm të objektit, në përputhje me planin urbanistik të kësaj zone dhe në përputhje me kërkesat e veçanta për rrjetin e ndriçimit të dhënë në detyren e projektimit.

Për të mbajtur pastërtinë e oborrit të shkollës jane parashikuar të vendosen kosha për mbeturinat në oborrin e shkollës dhe sidomos në afërsi të stolave.

PLAN SISTEMIMI



4. Hartimi i Preventivit

Kosto totale e ndërhyrjes është percaktuar nga preventivi përfundimtarë i objektit, që do të përgatitet bazuar në projektin e zbatimit, specifikimeve teknike duke marrë parasysh edhe kërkesat e veçanta të Bashkisë në lidhje me standartet e pranuar.

Në hartimin e preventivit cmimet e referencës janë sipas legjislacionit në fuqi (Manuali Teknik i Çmimeve V.K.M nr. 629, datë 15.07.2015)

5. Standartet

Standarte në Projektim

Projekti është hartuar në përputhje me të gjitha normat dhe standartet për projektim që parashikon legjislacioni në fuqi. Projekti siguron respektimin e standarteve, madje edhe atyre gjatë zbatimit. Është përgjegjësi e Projektuesit saktësia dhe respektimi i të gjitha standarteve dhe normave përkatëse.

Projektuesi është munduar të rekomandojë edhe prezantimin e standardeve të reja, për përafrimin me normat e BE-se, si dhe të praktikave më të mira ndërkombëtare në projektim dhe zbatim.

Rekomandimet duhet të përmbajnë elemente të fizibilitetit dhe realizueshmërisë me praktikën shqiptare dhe limitimet për financimin e veprës.

Në hartimin e projektit janë mbajtur parasysh të gjitha normat e miratuar për personat me aftësi të kufizuar, të verberit, etj. Në projekt është parashikuar dhe infrastruktura e nevojshme për këtë kategori.

Detajet teknike të infrastrukturës për këto kategori, janë dhënë nga grupi i Projektimit në Fletë të veçanta të Projektit.

Standarte në paraqitjen e dokumentacionit teknik

Në hartimin dhe paraqitjen e dokumentacionit të projektit, grupi i projektimit ka përdorur programet e kërkuara kompjuterike, që janë programet më të reja, e më të avancuara të fushës. Në hartimin, paraqitjen dhe miratimin e dokumentacionit teknik të projektit është patur parasysh dhe janë respektuar të gjitha kërkesat dokumentare dhe të paraqitjes që parashikon Ligji “Për urbanistikën”, Rregullorja e Urbanistikës dhe Legjislacioni në fuqi.











Procurement
Albania