



REPUBLIKA E SHQIPERISE  
BASHKIA FIER  
DREJTORIA E PROJEKTEVE TE INFRASTRUKTURES

---

MIRATOHET  
KRYETARI I BASHKISE  
ARMANDO SUBASHI



## RELACIONI TEKNIK

OBJEKTI : REHABILITIM I KANALIT UJITES "VJOSE-LEVAN-FIER":  
DEGA E MARTINES  
(SKEMA FRU-1)  
PROGRESIVI 11710÷13510

Punuan  
Ing Mimoza Duka  
Ing Elidon Basha

JANAR 2024

## • TE DHENA TE PERGJITHESHME PER SKEMEN UJITESH FRU-1

Sistemi ujites FRU – 1 ( me kanalin Vjose – Levan - Fier ) eshte nga sistemet e para ujites te ndertuar ne zonen e Fierit . Kanalet kryesor te tij , Dega Kryesore , dega e Martines , e Pojanit , e Dermenasit te cilet kane nje gjatesi totale prej 72.8 km jane rikonstruktuar perseri sipas projektit te hartuar nga Institutit te Studimeve dhe Projektmeve te Veprave te Kullimit dhe dhe Ujitjes te vitit 1983 . Sipas ketij projekti te rikonstruksionit kanali Vjose – Levan – Fier u llogarit per prurje 27.9 m<sup>3</sup>/sek dhe per ujitjebn e nje siperfaqe prej 21 580 ha , nga te cilat 16 580 ha me rrjedhje te lire . Aktualisht ky sistem funksionon kryesisht per ujitjen me rrjedhje te lire ndersa me ngritje mekanike funksionon vetem nje stacion E/pompash nga nente te tilla te ndertuara fillimoisht ne kete sistem .

Dega e Martines e cila eshte nje nga deget kryesore te ketij sistemi eshte projektuar per te ujitur nje siperfaqe prej 4374 ha , me prurje 4.5 m<sup>3</sup>/sekond dhe me gjatesi 18.1 km . Kjo dege shtrihet ne dy njesi administrative , ate te Frakulles dhe te Levanit ne Bashkine Fier .

Njekohesisht bankina e krahut te majte e kanalit ujites te e Deges se Martines sherben edhe si argjinate per mbrojtjen nga permbytjet e lumit Vjosa ( nga progresivi 600 ml deri ne progresivin 17 000 ml) ne zonen nga fshati Kashishtit i Njesise Administrative Frakull deri ne fshatin Pisha – Poro te njesise administrative Levan . Funksionin e mbrojtjes nga permbytjet e lumit Vjosa e kryen edhe Dega Kryesore e kanalit Vjose – Levan – Fier segmentin nga Vepra e marrjes ne Selisht deri ne fshatin Varibop te Njesise Administrative Cakran .

## • PERSHKRIM I PERGJITHSHEM I GJENDJES SE KANALIT

Theksuam me siper se kanali ujites i Deges se Martines eshte nje nga deget kryesore te sistemit ujites FRU-1 i cili mbulon nje siperfaqe prej 4374 ha toka bujqesore . Deri ne vitin 1990 ky kanal eshte mirembajtur rregullisht dhe ka qene funksional se bashku me kanalet dytesor . Mbas vitit 1991 , me prishjen e ekonomive bujqesore dhe privatizimin e tokave bujqesore , si ne te gjitha sistemet ujites kujdesi ndaj ketij kanali ka qene minimal .

Kujdesi ndaj kesaj dege dhe sekondareve te saj u rikthye me projektet e Banges Boterore ne vitet 2000, kryesisht ne pastrimin e deges se Martines dhe rikonstruksionin e disa prej kanaleve dytesor duke bere edhe veshjen e tyre me beton .

Deri ne vitin 2015 kjo dege ka funksionor vetem ne pjesen e pare te saj, ne 10km e para, si rezultat i demtimit te saj nga lumi Vjosa ne fshatin Ferras, prane ures se autostrades Levan - Vlore. Per te gjithë kete periudhe rreth 3600ha toke bujqesore ne njesine Administrative Levan dhe Dermenas kane qene te pa mbuluara me sistem ujitje.

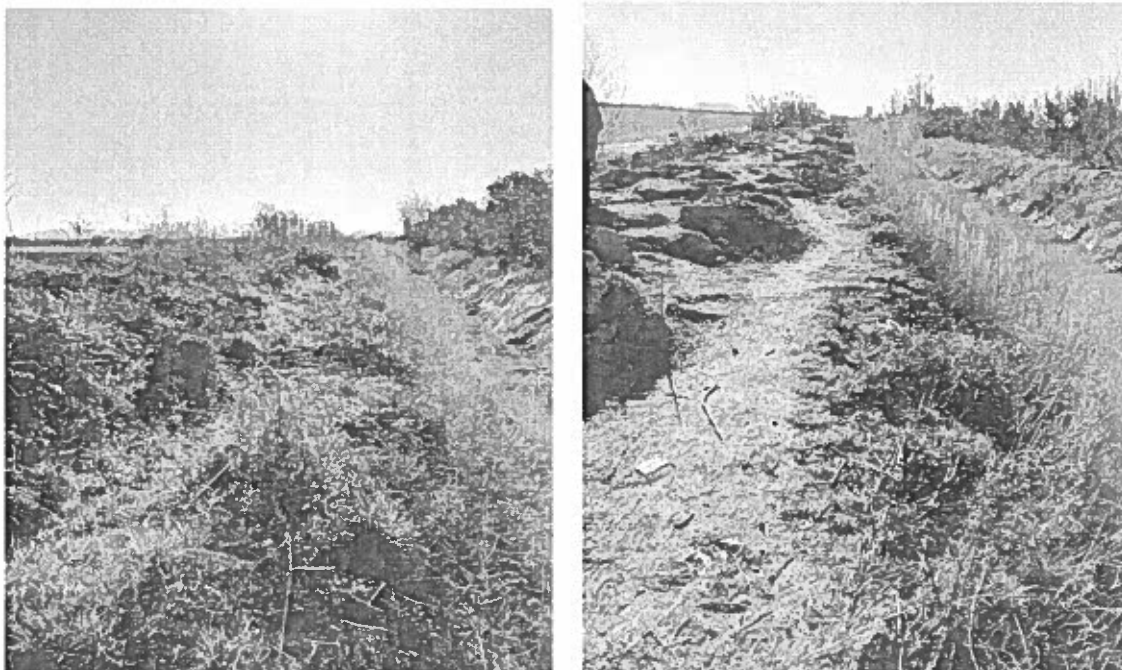
Mbas vitit 2016 e ne vazhdim ne kete dege eshte nderhyre me investime kryesisht per rikonstruksion duke realizuar edhe veshjen me beton nga progresivi 5100 ml deri ne progresivin 11710ml zone e cila ka pasur demtime te shumta nga permbytjet e vazhdueshme te lumit Vjosa dhe qe kalon kryesisht ne zona te banuara, ne fshatrat Çerven dhe Ferras .

Segmenti i kanalit qe trajtohet ne kete projekt, edhe pse prej disa vitesh eshte ne funksion nuk eshte ne gjendje te mire teknike dhe nuk siguron percjelljen e ujit te domosdoshem per

mbulimin e sipërfaqeve të tokave bujqësore të kultivuara në zonën Martine. Boçove. Poro. Pishë-Poro, e cila është shumë problem në kohën e pikut të ujitjes.

Në kanal ka vepra arti të demtuara si priza, barazhe, porta të cilat e bëjnë të pamundur menazhimin e ujit. Në një pjesë të konsiderueshme kanali kalon në mes të zonës së banuar në fshatin Martin. Në këtë zonë ka demtime kryesisht të bankinës së djathtë duke krijuar probleme filtrimi të cilat janë shumë problematike për banorët që kanë banesat pranë kanalit. Shkarjet e skarpatave dhe demtimet e bankinave të shkaktuara si nga plotat e lumit Vjosa por edhe nga problemet sociale janë një rrezik i mundshëm i çarjes së kanalit.

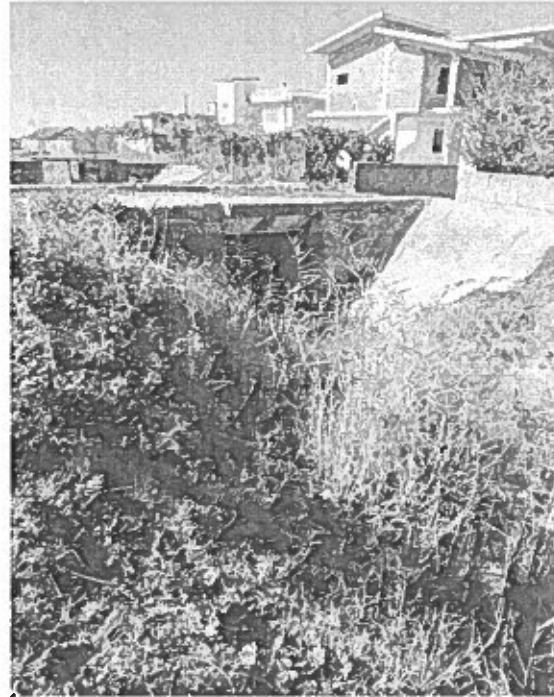
Një problematike e vazhdueshme është bimesia e dendur që zhvillohet në seksionin e kanalit, kryesisht kashta dhe kallambi i eger i cili lulezon menjëherë edhe pse mund të bëhet pastrimi i kanalit. Nderhyrja e vazhdueshme për pastrimin me eskavator ka bërë që të ketë deformime të seksionit të kanalit në permasa dhe në kuotë .



**Pamje të seksionit dhe bankinave të kanalit në gjendjen ekzistuese**



**Prize e M-B duhet vendosur porte e re**



**Barazhi ne prog. 12110ml duhet ritaruar**



**Pamje e seksionit dhe pankinave**



**Priza e V-2 -A Duhet vendosur porte e re**

## • PERSHKRIMI I PERGJITHSHEM I PROJEKTIT

Ky projekt merr parasysh qe kemi te bejme me nje veper ekzistuese dhe nuk parashikon alternativa per zgjidhje te re teknike . Ne keto kushte projekti eshte bazuar vetem ne vleresimin e kushteve fizike e teknike reale te veprave ekzistuese te cilat kane nevojte per riparime dhe plotesime te cilat jane parashikuar ne projekt .

Projekti parashikon rikonstrukcionin e kanalit ekzistues duke ruajtur elemetet e tij fillestar persa i perkete prurjes se kanalit m<sup>3</sup>/sekond , si dhe pjerresise se kanalit e cila eshte e kondicionuar nga veprat ekzistuese siç jane barazhet , urat , dhe prizat ku marrin uji kanalet sekondar.

Projekti ka parashikuar rikonstrukcionin e kanalit duke bere veshjen e seksionit te tij me nje shtrese betoni M- 200 me trashesi 10 cm , te vendosur mbi nje shtrese me te varfer betoni M-100 me trashesi 10 cm dhe te perforcuar me hekur betoni Ø 8 mm te vendosur ne forme kuadrati . (20 x 20) cm

Gjithashtu ne projekt trajtohen edhe bankinat nga te duja anet e kanalit duke ruajtur kuotat e percaktuara ne projektin fillestar si dhe gjeresit e tyre . Kjo per arsye se bankina e krahut te majte te rrjedhes sherben edhe si argjinature per mbrojtjen nga permbytjet e lumit Vjosa.

Per te gjitha llogaritjet hidraulike te kanalit te hapur ne kete projekt jane shfrytezuar teoria e njohur e Shezi-se dhe ajo e Pavlovsk-it per vleresimin e koeficientit te ashpersise .

Sipas ketyre teorive prurja "Q" ose kapaciteti percjelles i kanalit llogaritet me formulen :

$$Q = \omega * v \quad \text{dhe}$$
$$V = C * (R * I)^{1/2} \quad \text{ku}$$

C – eshte koeficienti i Shezi-se i cili llogaritet ne funksion te "R" – rrezja hidraulike dhe ne funksion te "n" –se , koeficienti i ashpersise se veshjes se kanalit .

Mbi kete baze eshte bere edhe dimensionimi i seksionit te kanalit duke pasur gjithmone parasysh per te ruajtur prurjen " Q " te kanalit ne perputhje me skemen ekzistuese .

Bazuar ne perlllogaritjet e nevojshme dhe ne matjet topografike qe jane krues per rehabilitimin e ketij segmenti te kanalit ujites te Deges se Martines kryhet nje volum i konsiderushem punimesh ku nder te tjera permendim :

- Punime dherash per germim dhe mbushje per riseksionimin e seksionit te kanalit dhe bankinave te tij rreth 11400m<sup>3</sup>
- Beton C-16/20 dhe C-7/10 per veshjen rreth 2720m<sup>3</sup>
- Rreth 71ton hekur per veshjen me beton

Krahas ketyre parashikohet te riparohen edhe te gjitha veprat e artit, barazhet dhe prizat.

Vleresimi i te gjitha punimeve eshte bere ne perputhje me analizat teknike te çmimeve per zera te veçant te punimeve , analiza keto te bazuara ne normativat teknike te konsumit te lendeve te para, per realizimin me cilesi te te gjitha punimeve te parashikuara.

Te gjitha punimet iu jane referuar çmimeve orientuese per preventivin e punimeve sipas manualit te çmimeve te punimeve te ndertimit te publikuar ne e-Albania ne baze te VKM nr. 62216 , date 13.04.2023 "Per Krijimin dhe funksionimin e sistemit te integruar per informatizimin e manualit te çmimeve per zerat e punimeve ne ndertim".