

## RELACION TEKNIK

- **Te Pergjithshme**

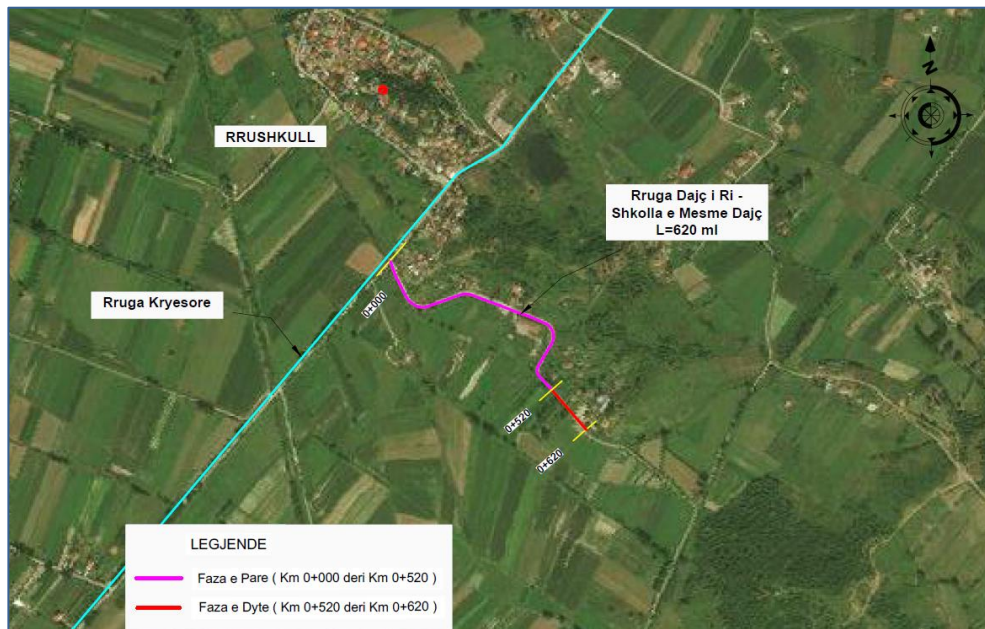
Bazuar ne detyren e projektimit te dhena nga Bashkia Shkoder per objektin "Rikonstruksioni i Rruges "Dajçit të Ri – (Shkolla e Mesme Dajç)", nga ana jone si shoqeri projektimi filloi menjehere pune per hartimin e projekt-zbatimit.

Kjo rruge ndodhet ne jug-perendim te qytetit te Shkodres, ne te djathte te rruges qe lidh fshatin Dajç me fshatrat Belaj , Rrushkull .

Rruga ka nje gjatesi totale prej 620 ml. Fillimi i rruges eshte ne kuote absolute rreth

-0.43 m dhe perfundon ne kuoten 0.60 m.

Ndertimi i ketij segmenti rrugor do te lehtesoje ne menyre te ndjeshme levizjen e banoreve te fshatit Dajç.



*Horografia*

Bashkia Shkoder ka kerkuar qe Projekti i Zbatimit Perfundimtar te ndahet ne dy faza, ne Fazen e Pare te perfshihen ato segmente rrugore me gjatesi te reduktuara te cilat jane brenda vleres se parashikuar ne Buxhetin e Bashkise Shkoder brenda vitit 2019, ndersa ne Fazen e Dyte te perfshihet pjesa tjeter e segmenteve rrugore qe tejkalon Buxhetin e Bashkise Shkoder per vitin 2019.

Per segmentet qe nuk financohet ne buxhetin e 2019, nga ana e Bashkise Shkoder do te shikohet mundesia e financimit te tyre ne nje faze tjeter.

- **Pershkrimi i Gjendjes se Trasese Ekzistuese**

Segmenti rrugor ka nje gjatesi prej 620 ml. Rruga kalon ne nje terren kodrinor, midis ndertimeve 1-2 katëshe në zonën e Njësisë Administrative Dajç.

Pothuajse gjate te gjithë gjatesise rruga ka nje gjeresi konstante 5m.

Gjendja ekzistuese e trupit te rruges eshte ne kushte relativisht te keqija, me shtresa rrugore te degraduara, pergjithesisht me nje mbulesë cakelli ose zhavorri.

Kanalet anesore te rruges pothuajse jane zhdukur me kalimin e viteve si rezultat i mungeses se mirembajtjes se duhur, gje e cila e ben te pamundur drenazhimin e ujrave sipërfaqësor duke ndikuar edhe me shume ne demtimin e trupit te rruges.

Gjate hartimit te ketij projekti eshte menduar qe ne masen me te madhe te mundshme te shfrytezohet traseja ekzistuese, ne kete menyre nuk do te krijonim probleme me shpronesimet ne rrugen e fshatit Dajç.

Kjo rruge perfaqeson nje trase te deformuar si dhe vepra arti pothuajse jashte funksioni, te cilat nuk sigurojne mbrojtjen e trasese, duke mos krijuar mundesine e drenimit te ujrave sipërfaqësore.

Traseja e ketij segmenti nderpret kanale kullues prandaj dhe eshte parashikuar ndertimi i tombinove te reja me diameter 800 mm dhe 1000mm si dhe pastrimi e riprofilimi i kanaleve ekzistues.

Ne kete segment do te kryehen punime asfaltike, do te ndertohen tombino dhe do parashikohen ndertimi i dy bankinave ne anët e saj. Bankinat, do të shërbejnë si distance sigurie mes korsisë së lëvizjes dhe kanaleve anësore.

Rruga përgjatë gjithë gjatësisë së saj do ketë pjerrësi tërthore gjë e cila mundëson drenazhimin e ujërave sipërfaqësore direkt aty ku ka kanale anësore ekzistuese.



Foto te gjendjes ekzistuese

### • Pershkrimi i Projekt-Zbatimit

Ashtu sic u permend edhe me sipër në zonat e banuara është parashikuar që aksi i rrugës së re të vendoset mbi aksin e rrugës ekzistuese, një zgjidhje e tillë është dhënë për të mos krijuar probleme me shpronsimet e tokave. Si rrjedhojë edhe për rrezet e kthesave përgjithsisht janë aplikuar ato ekzistueset, por megjithatë në disa raste vec shfrytëzimit të trasës ekzistuese është nderhyrë edhe për përmirësimin e rrezeve të kthesave.

Kjo rrugë përgjatë pjesës më të madhe të saj ka përrresi të vogla mesatarisht midis 0.15-2.7%.

Pothuajse në të gjithë gjatësinë e rrugës për shkak të shtresave ekzistuese të demtuara është parashikuar një germim kasonetë mesatarisht nga 30-65cm.

Në projekt-zbatimin e këtij objekti është parashikuar një rikonstruksion total i trupit të rrugës në të gjithë gjatësinë e saj.

Gjeresia totale e trupit te rruges eshte 5m, me gjeresi asfalti 4 m dhe bankina stabilizanti 2x0.5m.

Pergjate rruges jane parashikuar pastrimi dhe riprofilimi i kanaleve kullues te dheut.

Ne Km 0+080 eshte parashikuar te ndertohet mur Buto-betoni C7/10 prites dhe mbajtes me lartesi te ndryshme h=1 m dhe gjatesi 10 m.

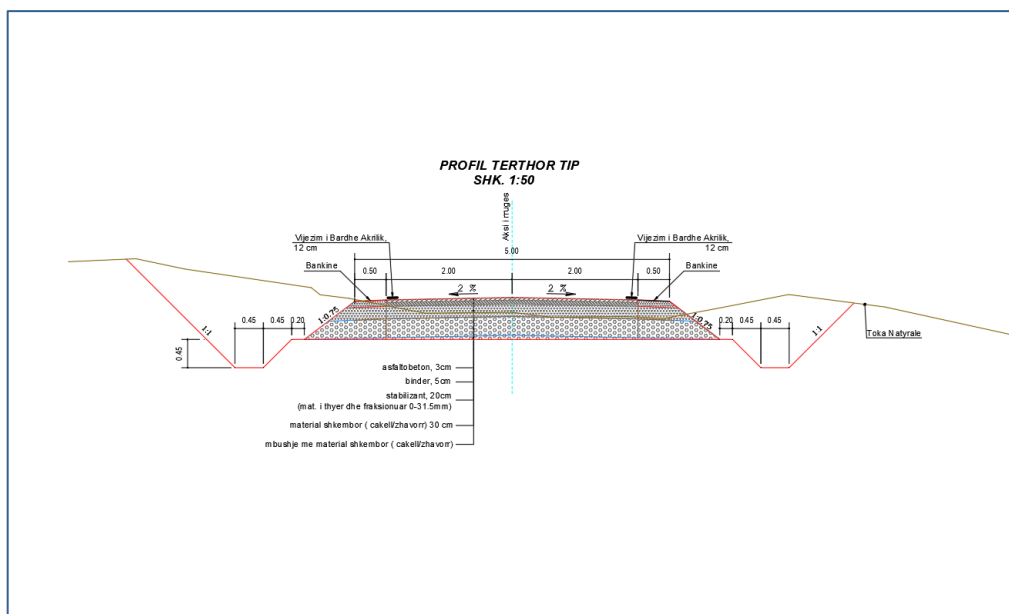
Per sa i perket shtresave rrugore eshte parashikuar kjo pakete:

- 3 cm asfalto-beton
- 5 cm binder
- 20 cm stabilizant (0-31.5mm)
- 30 cm material shkembor (cakell/zhavorr)

Ne projekt eshte parashikuar trajtimi i te gjitha siperfaqeve te intersektimeve me rrugen kryesore ne gjatesi 5m per secilen. Kjo nderhyrje eshte e domosdoshme per te mbrojtur rrugen kryesore. Volumet per ndertimin e tyre jane parashikuar ne preventivin perkates.

Paketa e shtresave e parashikuar ne degezime eshte:

- 3 cm asfalto-beton
- 5 cm binder
- 20 cm stabilizant (0-31.5mm)
- 30 cm material shkembor (cakell/zhavorr)



Profil Tip

- **Mbi Veprat e Artit**

Si vepra arti ne kete studim do te konsiderojme tombinot rrethore, si edhe muret mbajtes betoni.

Tombinot qe jane parashikuar ne studim per largimin e ujrave siperfaqesore te vendosura ne zonat depresive te rruges do te jene me diameter Ø800mm dhe Ø1000mm sipas rastit me portal+portal ose pusete+portal. Ato do te sherbejne per kalimin e ujit te kanaleve kullues permes rrugeve sekondare apo segmentit tone.

- **Sinjalistika Rrugore**

Persa i perket sinjalistikës rrugore nga ana jone eshte hartuar projekti i sinjalistikës vertikale dhe horizontale.

Me konkretisht ne te gjithë gjatesine e rruges jane parashikuar vendosje te tabelave trekendore 60cm, rrethore 40cm.

Ne te gjitha degezimet jane vendosur tabela "STOP" me permasa (A=60, B=20, D=50).

Ne afersi te shkolles eshte parashikuar vendosja e vijave te kalimit te kembesoreve shoqeruar me tabelen perkatese A=40. Gjithashtu per te paralajmeruar pranine e shkolles eshte vendosur tabela perkatese trekendore A=60cm ne te dy drejtimet e levizjes.

Ne te dy anet e rruges eshte parashikuar vendosja e vizimit akrilik gjatesor me gjeresi 12cm.

Ne te gjitha degezimet eshte parashikuar qe tabela "STOP" te shoqerohet me nje shirit te vazhduar horizontal me gjeresi 0.5m, me qellim ndalimin e automjeteve qe te futen ne rrugen kryesore kur ata ndodhen ne brendesi te degezimit.

Ne ato pjese rruge ku ka kalime kembesoresh do te realizohet vizimi i nevojshem ne perputhje me detajet qe shoqerojne projektin e sinjalistikës.

Megjithate bazuar edhe ne termat e references dhe mungeses se financimeve te nevojshme, nderhyrjet ne kete rruge jane minimale, per rrjedhoje ne te ardhmen mund te shikohet mundesia e nderhyrjeve me te plota.

*Ashtu sic eshte permendur edhe me lart, ne perputhje me vendimin e Bashkise Shkoder, punimet ndertimore te parashikuara ne kete projekt-zbatimi jane ndare sipas fazave perkatese te financimit.*

*Me poshte pershkruhen punimet ndertimore qe do te realizohen sipas fazave perkatese te financimit.*

- **Faza e Pare**

**Gjate Fazes se Pare te Investimit me Vlere 14 116 182 me TVSH, perfshihen punimet rehabilituese ne km 0+000 deri km 0+520.**

Ne km 0+000 deri km 0+520 do te kryhen te gjitha punimet e nevojshme, te cilat jane te nevojshme teknikisht, per nje operim sa me te mire te rruges.

Keto punime jane si me poshte vijon:

- Punime Germimi, km 0+000 deri km 0+520
- Punime Mbushje, km 0+000 deri km 0+520
- Punime Shtresash rrugore, km 0+000 deri km 0+520
- Punime per veprat e vogla te artit ( kanale, tombino etj ) km 0+000 deri km 0+520
- Punime Sinjalistike, ne km 0+000 deri km 0+520

- **Faza e Dyte**

**Gjate Fazes se Dyte te Investimit me Vlere 2 569 105 me TVSH, perfshihen punimet rehabilituese ne km 0+520 deri km 0+620.**

Ne km 0+520 deri km 0+620 do te kryhen te gjitha punimet e nevojshme, te cilat jane te nevojshme teknikisht, per nje operim sa me te mire te rruges.

Keto punime jane si me poshte vijon:

- Punime Germimi, km 0+520 deri km 0+620
- Punime Mbushje, km 0+520 deri km 0+620
- Punime Shtresash rrugore, km 0+520 deri km 0+620
- Punime per veprat e vogla te artit ( kanale) km 0+520 deri km 0+620
- Punime Sinjalistike, km 0+520 deri km 0+620

Bashkangjitur ketij raporti jane te gjitha materialet teknike si me poshte vijon:

- Raporti i Vleresimit te Ndikimit ne Mjedis VNM
- Vizatimet dhe Detajet Teknike
- Raporti i Vleresimit te Ndikimit ne Mjedis VNM
- Preventivi ( Preventivi Total, Preventivi Faza e Pare/ Preventivi Faza e Dyte)dhe Analizat e Cmimeve
- Specifikimet Teknike
- Grafiku i punimeve

**Drejtuesi Ligjor**  
**Ing. Redi Struga**

