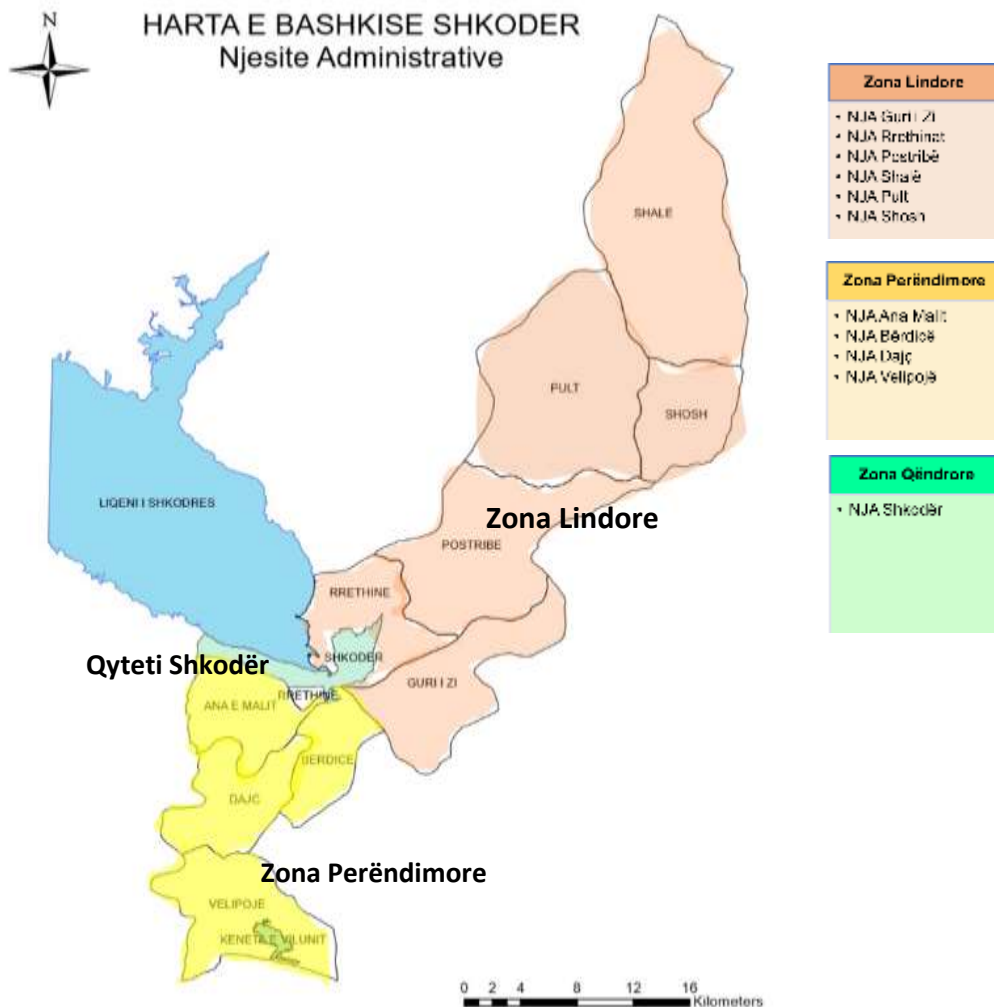


Specifikimet teknike

Të përgjithshme, Zona Lindore

- Bashkia Shkodër ka në prioritetet të punës të përditshme dhe detyrave funksionale në zbatim të legjislacionit në fuqi dhe akteve nënligjore përkatëse, ofrimin e shërbimit të pastrimit, me standarte dhe performancë sa më të lartë, duke siguruar reduktimin e impakteve negative të mbetjeve në shëndetin e njerëzve dhe të mjedisit.
- Zona Lindore përfshin shërbimin në Njësitë Administrative Rrethina, Gur i Zi, Postribe, dhe Shalë, zona turistike e Thethit.
- Operatori sipërmarrës duhet të kryejë grumbullimin dhe transportin e mbeturinave të prodhuara në zonën Lindore dhe të realizojë depozitimin e tyre në landfillin e Bushatit;
- Është parashikuar që në zonën Lindore çdo ditë prodhohen për Njësitë administrative Rrethina, Gur i Zi, Postribe, mesatarisht 14.5 ton mbetje/dite, ndërsa për fshatrat turistike të njësive Shalë, gjatë periudhës Prill-Nentor mesatarisht 1,4 ton mbetje në ditë;
- Kompania sipërmarrës duhet të kryejë edhe zera të tjera shërbimi të detajuara si më poshtë dhe sipas preventivit të shërbimit.



Kuadri Ligjor ku është bazuar përlllogaritja e kostos të shërbimit të pastrimit.

Llogaria e kostos për shërbimin e Pastrimit është realizuar sipas modelit “Per miratimin e masave për kostot e menaxhimit të integruar të mbetjeve” miratuar me VKM nr.319 date 31.05.2018. Këtu përfshihen të gjitha elementet e këtij shërbimi sipas specifikimeve të mëposhtme. Proces pune më vete, jashtë kësaj metodologjie, është dezinfektimi i PGM, dhe mirëmbajtja e tyre (cmimet e ketyre të fundit janë llogaritur me analiza të vecanta An-1 dhe An-2).

Përlllogaritja e kostos me anë të modelit dhe metodologjisë, bazuar në VKM dhe analizat janë elementët bazë të përcaktimit të fondit limit për këtë shërbim dhe hartimin e preventivit të shërbimit. Të gjitha të dhënat në këtë dokument janë pa tvsh, Sipas legjislacionit, vlerën e TVSH e paraqesim në fund vlerës së preventivit.

1 Grumbullimi dhe Transportimi i Mbetjeve

1.1 Volumet e punimeve

Në zonën Lindore marrin shërbimin e pastrimit NJA Rrethina, Postribe, Guri Zi, dhe fshatrat turistike të Thethit në NJA Shalë. NJA Rrethina, Postribe, Guri Zi kanë një popullsi rezidente prej 36,206 banorë (sipas të dhënave nga formula e Ministrisë të Financave dhe Ekonomisë). Zona ka karakter rural. Fshatrat turistike të NJA Shalë kanë mesatarisht 1,800 turiste/ ditë gjatë periudhës së shërbimit. Kjo zonë përcaktohet me karakter urban përse i përket gjenerimit të mbetjeve gjatë muajve të shërbimit si zonë me destinacion turizmin.

Në total në zonën rurale parashikohet të gjenerohen mesatarisht 14.5 ton/ditë mbetje të ngurta urbane, ose 5286 ton mbetje të ngurta urbane gjatë gjithë vitit, ndërsa për nj.a Shalë, parashikohet mesatarisht një normë gjenerimi prej 1,4 ton /dita gjatë periudhës Prill- Nëntor, dhe 259 ton në total gjatë gjithë vitit. Mbetjet urbane duhet të grumbullohen dhe më pas transportohen në landfillin e Bushatit.

Parashikimi i volumeve ka marrë në konsideratë përveç koeficientit për banor bazuar në eksperiencën e deritanishme, edhe zbatimin e Planit Lokal të menaxhimit të integruar të mbetjeve urbane 2017-2022 për Bashkinë Shkodër, me qëllim incentivimin e politikave të riciklimit dhe ndarjes të mbetjeve në burim duke shkuar kështu në zvoglimin e volumit të mbetjeve që dërgohen për trajtim në landfillin e Bushatit.

Kjo sasi mbetjesh do të mbliidhet në terren nga 220 kontenierë metalikë me kapacitet 1,100 litra (1.1m³) të shtrirë në njësitë administrative, dhe 57 kontenierë në fshatrat turistike të nj.a Shalë. Këto kontenierë janë pronë e bashkisë.

Me kontratën e re, merren në dorëzim për administrim dhe mirëmbajtje nga operatori i ofrimit të shërbimit të pastrimit, nën vëmendje nga administrata e njësisë administrative monitorues të shërbimeve dhe administrator, bazuar në Urdhërin e Kryetarit të Bashkisë për zbatimin e Procedurës standarte të veprimit (rregullore e brendshme e administratës). Sipas planit të përcaktuar nga Autoriteti Kontraktor për vendosjen e pikave të grumbullimit të mbetjeve, distanca midis tyre varion nga 100-500m larg, kjo për të ofruar një shërbim sa më cilësor, duke shkuar sa më afër banorëve, në zona të dendura apo të thella.

Grumbullimi i mbetjeve në njësitë administrative do bëhet sipas itinerarit të përshkruar më poshtë, që synon një proces sa më efikas dhe cilësor. Distanca e përshkruar nga një mjet 10 ton vetëm për grumbullimin e mbetjeve në PGM në njësitë administrative përgjatë një rrugetimi është: 37 km në NjA Gur i Zi, 42 km në NjA Postribe & Bardhaj, ndërsa NjA Rrethina shërbimi realizohet me dy rrugetime, me distance grumbullimi 26 km dhe 31 km. Për fshatrat turistike të nj.a Shalë, distanca e përshkruar për grumbullimin e mbetjeve ne PGM është 26 km.

1.2 Specifikime teknike dhe metodologjia

-Shërbimi i grumbullimit (me kontenierë), largimit dhe transportit të mbetjeve të ngurta urbane konsiston në:

- a) Zbrazen e konteniereve me makinën e përshtatshme teknologjike të percaktuar;
- b) Mbledhjen dhe largimin e mbeturinave të hedhura përreth në një distancë me rreze prej 5 m nga çdo kontenier;
- c) Pastrim të sipërfaqes prej 30 m² rreth çdo pike grumbullimi;
- d) Rivendosja e kontenierëve të sistemuar në vendin e caktuar. Kontenierët duhet të vendosen drejt, në pozicion vertikal dhe në mënyrë estetike për mjedisin urban dhe me kapakë të mbyllur;
- e) Dezinfektimin e zonës së kazanëve (PGM), sipas normativave;
- f) Transportin e mbeturinave në vendin e depozitimit të tyre, landfillin e Bushatit;

Për mosrealizimin e kritereve precaktuar në specifikimet teknike, përcaktohen penalitetet nga ana AK për punë të pa kryer nga operatori sipërmarrës.

1.3 Frekuencat e grumbullimit

a.Në zonën Lindore shërbimi i grumbullimit të mbetjeve do të ofrohet sipas grafikëve të precaktuar. Oraret e grumbullimit do të jenë ditën nga ora 06.00 deri në orën 12.00, dhe mund të ndryshohen me kërkesë dhe me miratim dypalësh, për t'ju përshtatur sa më mirë banorëve të cilëve do t'i ofrohet shërbimi.

b.Për zonën lindore me karakter rural, parashikohen të përdoren 2 mjete teknologjike 10ton të cilët do të ofrojnë shërbimin e grumbullimit dhe transportit të mbetjeve në zonë gjatë gjithë vitit.

1 mjet teknologjik 10ton ofron shërbimin vetëm në NjA Rrethina deri në Landfillin e Bushatit. Rruga Nacionale do të marrë shërbimin cdo ditë të javës, dhe mjeti gjithashtu do bëjë grumbullimin dhe transportin të mbetjeve në zonat e tjera brenda NjA sipas planit : 4 herë/javë zonat Shtoj, Grude, Golem, Dobrac, dhe 3 herë/javë zonat Hot dhe Guci.

1 mjet tjetër teknologjik 10 ton ofron shërbimin në NjA Postribë & Bardhaj – NjA Guri i Zi deri në Landfillin e Bushatit. Mjeti do bëjë grumbullimin dhe transportin e mbetjeve në këto zona sipas planit : 3 herë/javë zona Gur i Zi, dhe 3 herë/javë zona Postribë & Bardhaj.

Koha që i duhet mjetit për të bërë vetem 1 cikël të grumbullimit të mbetjeve (nga PGM e pare që evadon deri tek e fundit) është mesatarisht 4.8 ore. Ndersa koha që i nevojitet mjetit për të kryer një rrugetim (termi rrugetim i referohet rruges që përshkon mjeti nga pika e nisjes së kamionit në park, gjatë grumbullimit, dhe deri në depozitimin në landfill) është mesatarisht 5.2 orë.

Dy mjetet teknologjike 10 ton do të ofrojnë shërbimin në dy Njësi Administrative njëkohësisht, respektivisht, njëri mjet do bëjë rrugëtimin në NjA Rrethina, dhe mjeti tjetër do bëjë udhëtimin në NjA Gur i Zi ose NjA Postribe, sipas grafikut.

Gjithsej në Njësitë Administrative Rrethina, Postribe, Guri Zi, bëhen 13 rrugëtime gjatë javës (mund të bëhen 14 rrugetime në raste specifike apo fluksi, e parashikuar në kosto), pra secili mjet do bëjë cdo ditë të javës 1 rrugëtim për grumbullimin e mbetjeve dhe depozitimin e tyre.

c.Për zonën lindore, fshatrat turistike të nj.a Shalë, parashikohet të përdoret 1 mjet teknologjik 7 ton i cili do të ofrojë shërbimin vetëm në zonën Theth,Okol,Ndërllysaj, deri në Landfillin e Bushatit, gjithsej 48 herë gjatë gjithë vitit. Këto frekuenca do shperndahen me grafik të miratuar nga AK.

Në periudhën e verës, shërbimi do realizohet me 2 rugëtime/javë, në periudhën pranverë-vjeshtë do bëhet 1 rugëtim/javë, ndërsa në periudhën e dimrit do ofrohet shërbim vetëm nëse e lejojnë kushtet infrastrukturës dhe motit. Mjeti teknologjik 7 ton që do përdoret për fshatrat turistike të nj.a Shalë, në ditët kur nuk ofrohet shërbimi në to, do shërbejë si mjet rezervë për nevojat e shërbimit të pastrimit në zonën Lindore.

Koha që i duhet mjetit për të bërë 1 cikël te grumbullimit te mbetjeve (nga PGM e pare qe evadon deri tek e fundit) eshte mesatarisht 3.4 ore. Ndersa koha qe i nevojitet mjetit per te kryer nje rrugetim (termi rrugetim i referohet rruges qe pershkon mjeti nga pika e nisjes se kamionit ne park, gjate grumbullimit, dhe deri ne depozitim ne landfill) parashikohet të jetë 7.7 orë.

Përbërja	Infrastruktura		Të dhënat teknike	
	Mjetet	PGM	Norma e gjenerimit	Frekuenca
Njësitë e Zonës Lindore				
NjA Rrethina – Rr. Nacionale – Hot – Hot i Ri – Guci – Guci e Re	Mjeti teknologjik nr.1- 10 ton	Total 57	0.4 kg/banorë/ditë	3 herë/javë
NjA Rrethina – Rr. Nacionale – Shtoj – Shtoj i Ri – Grude – Golem - Dobrac	Mjeti teknologjik nr.1- 10 ton	Total 51	0.4 kg/banorë/ditë	4 herë/javë
NjA Gur i Zi	Mjeti teknologjik nr.2- 10 ton	Total 44	0.4 kg/banorë/ditë	3 herë/javë
NjA Postribë + Bardhaj	Mjeti teknologjik nr.2- 10 ton	Total 46	0.4 kg/banorë/ditë	3 herë/javë
fshatrat turistike të nj.a Shalë	Mjeti teknologjik nr.3- 7ton	Total 23	0.8 kg/banorë/ditë	1-2 herë/javë sipas grafikut 48 herë/vit

Në tabelën më poshtë propozohet një kalendar i mundshëm në lidhje me ditët e ofrimit të shërbimit në secilën nga njësitë vendore:

Frekuenca	2 Mjete 10 ton + 1 mjet 7 ton						1 turn/ditë/mjet
Zona Lindore	E Hënë	E Martë	E Mërkurë	E Enjte	E Premte	E Shtunë	E dielë
Nj.A.	NjA Rrethina – Rr. Nacionale – Hot – Hot i Ri – Guci – Gucie Re	NjA Rrethina – Rr. Nacionale – Shtoj – Shtoj i Ri – Grude – Golem - Dobrac	NjA Rrethina – Rr. Nacionale – Hot – Hot i Ri – Guci – Gucie Re	NjA Rrethina – Rr. Nacionale – Shtoj – Shtoj i Ri – Grude – Golem - Dobrac	NjA Rrethina – Rr. Nacionale – Hot – Hot i Ri – Guci – Gucie Re	NjA Rrethina – Rr. Nacionale – Shtoj – Shtoj i Ri – Grude – Golem - Dobrac	NjA Rrethina – Rr. Nacionale – Shtoj – Shtoj i Ri – Grude – Golem - Dobrac
	NjA Gur i Zi	NjA Postribe + Bardhaj	NjA Gur i Zi	NjA Postribe + Bardhaj	NjA Gur i Zi	NjA Postribe + Bardhaj	Sipas nevojës
	<i>fshatrat turistike të nj.a Shalë</i>				<i>fshatrat turistike të nj.a Shalë</i>		

Monitorimi nga ana e Bashkisë do të realizohet me anë të administratës të njësive administrative përkatëse me Urdhër të Kryetarit të Bashkisë, me detyrat përcaktuar në PSV e administrimit të shërbimit të pastrimit.

Njësia e Monitorimit të shërbimeve publike pranë drejtorisë të shërbimeve publike është struktura që merr informacionin direkt nga monitoruesi i njësisë, nga specialisti i operatorit dhe realizon të gjithë procedurën administrative në kuadër të zbatimit të Kontratës dhe PSV të administrimit të shërbimit.

Në rast moszbatimi të frekuencave parashikohen penalitete, dhe shuma i mbahet situacionit të muajit respektiv. Do të vazhdohet të kërkohet nga Bashkia Shkodër grumbullimi i rrymave të mbeturinave (të riciklueshme) për tu realizuar në bashkëpunim me bizneset e zonës me një marrëveshje të drejtë për drejtë tri palëshe.

1.4 Plani i vendosjes së kontenierëve dhe grafikët e punimeve

a. Autoriteti kontraktor ka përcaktuar pikat ekzakte të grumbullimit të mbetjeve të ngurta urbane, dhe numrit të kontenierëve për secilën pikë, në të gjithë zonën ku përfshihen edhe të gjitha pikat e grumbullimit.

b. Kontraktuesi është i detyruar të zbatojë planin fillestar të pikave. Ky plan mund të ndryshojë gjatë kohës së zbatimit të kontratës me propozim të kontraktuesit ose nga Autoriteti kontraktor sipas nevojave për përmirësimin e shërbimit dhe mirë organizimit të tij, ose si rezultat i ndryshimeve që mund të ndodhin në infrastrukturë gjithmonë pas kërkesës së njërës palë dhe bëhen të zbatueshme pas miratimit të Autoritetit kontraktor.

c. Autoritetit kontraktor ka të drejtë të inspektojë në çdo kohë dhe në përfundim vendet e grumbullimit të mbeturinave për të parë kryerjen e shërbimeve të sipër përmendura, respektimin e standarteve të

kërkuara, rregullave dhe cilësisë së kërkuar nga kjo kontratë dhe për të vendosur ndalesa, penalitete dhe gjoba për mospërmbushjen e tyre.

1.5 Rregulla për tu zbatuar

a. Për asnjë rast nuk do të lejohen kazanë të tejmbushur me mbeturina, të patransportuara dhe mbeturina të lëna në zonen përreth kontenierëve. Në të gjitha rastet kur evidentohen bllokime apo pengesa nga faktorë të jashtëm, kontraktuesi duhet të njoftojë menjëherë dhe të marrë masa për pastrimin e tyre jo më vonë se 1 orë nga orari i përfundimit të shërbimit, i përcaktuar në grafik. Në rast të kundërt përgjegjësia është e kontraktuesit dhe do të vendosen penalitete.

b. Kontraktuesi ka për detyrë të kryejë grumbullimin dhe transportimin e mbetjeve urbane që depozitohen brenda zonës së kontraktuar edhe në rast se hidhen larg pikave të miratuara të grumbullimit të tyre. Në rastet kur mbetjet hidhen në mënyrë të përsëritur operatori i shërbimit ka të drejtë të kërkojë miratimin e vendosjes së kontenierëve dhe përfshirjen në grafikun e punimeve.

c. Kontraktuesi duhet të ketë një përfaqësues, i cili duhet të monitorojë punën në terren dhe të jetë në gatishmëri për të marrë vërejtjet e qytetarëve dhe Autoritetit kontraktor (fizikisht apo me komunikim telefonik) dhe për t'u dhënë zgjidhje problemeve të prezantuara brenda 1 ore nga marrja e njoftimit.

d. Kontraktuesi detyrimisht duhet të ketë çdo ditë në punë, minimalisht numrin e kërkuar të makinerive, pajisjeve dhe punëtorëve.

e. Kontraktuesi detyrimisht duhet të ketë çdo ditë në punë minimalisht numrin e punëtorëve të transportit dhe shoferëve sipas numrit të deklaruar në ofertën e tenderit për të garantuar kryerjen me cilësi dhe në kohë të shërbimit.

f. N.q.s gjatë transportit derdhen papastërti nga makinat e shërbimit, brenda ose jashtë zonës së shërbimit, ato duhet të pastrohen menjëherë. Në të kundërt përveç shpenzimeve që duhet të përballojë kontraktori për mbledhjen dhe largimin e mbeturinave të rëna gjatë transportit, ai do të përballlet me penalitetet e parashikuara në përputhje me këtë kontratë apo me gjoba të tjera në përputhje me ligjet dhe vendimet në fuqi për ndotjen e shkaktuar.

g. Përdorimi i uniformave dhe masave të sigurimit teknik për punëtorët që kryejnë shërbimin e pastrimit është rigorozisht i detyrueshëm dhe në rast mozbatimi aplikohen gjoba për mosplotësim këtij detyrimi.

1.6 Mjetet dhe pajisjet

Operatori i shërbimit duhet të vërë në dispozicion për plotësimin e detyrimeve kontraktuale, (mbledhjes, transportit, largimit të mbeturinave) dhe të gjitha Shërbimeve Plotësuese të përcaktuara më lart, këto mjete dhe pajisje:

Makina e nevojshme teknologjike për grumbullimin dhe transportin e mbeturinave urbane si dhe shërbimeve mbështetëse, të kërkuara për realizimin e kontratës, janë të renditura si më poshtë:

Kërkesa për mjete

a. Makinë teknologjike transportuese, me ngarkim fundor ose anësor, me kapacitet mbajtës 9-11 ton, raport kompaktimi 1:4 - 1:6, jo me I vjeter se viti 2008 , **2 (dy) copë;**

Mjetet teknologjike duhet të plotësojnë normat e lejuara të shkarkimeve në ajër të ndotësve të gaztë dhe të lëndës së ngurtë pezull, të përcaktuara. **Në zbatim të VKM 633 datë 26.10.2018 “Për masat kundër ndotjes së ajrit nga shkarkimet e mjeteve motorike dhe reduktimin e shkarkimeve në ajër të**

ndotësve të gaztë dhe të lëndës së ngurtë pezull nga motorët me ndezje pozitive dhe ata me ndezje me kompresion që djegin gaz natyror apo të lëngshëm për përdorim në automjete”, i ndryshuar, sipas nenit 8 pika b dhe ç, duhet të jenë jo më të vjetër se viti 2008 dhe minimalisht të jenë Euro 3.

Mjetet teknologjike të pastrimit 9-11ton për grumbullimin e mbetjeve në Njësitë administrative (Zona1), grumbullojnë mbeturinat me frekuencë cdo ditë, në zona të ndryshme sipas grafikut. Sasia e mbeturinave totale që grumbullohen në ditë është mesatarisht 14 ton, ose gjithsej 98 ton në javë. Jane kerkuar 2 mjete te cilet punojne me nga 7 frekuenca në javë për të evaduar të gjithë sasinë e mbetjeve javore.

Sipas modelit “Per miratimin e masave per kostot e menaxhimit te integruar te mbetjeve” miratuar me VKM nr.319 date 31.05.2018, ne zone nevojiten 2 mjete me kapacitet 9-11 ton (85% faktor mbushje). Secili mjet grumbullon mesatarisht 7 ton per cdo rruge, prandaj për realizimin e plote te shërbimit duhet te realizohen 13-14 rrugëtime ne javë me dy mjetet teknologjike (secili mjet ben nga 7 rrugëtime te shperndara ne dite te ndryshme).

b. Makinë teknologjike transportuese, me ngarkim fundor ose anësor, me kapacitet mbajtës 6-8ton, raport kompaktimi 1:4 - 1:6, viti i prodhimit jo me i vjeter se viti 2008 , 1 (një) cope.

Mjeti teknologjik 6-8ton, është kerkuar per grumbullimin e mbeturinave ne fshatrat turistike të nj.a Shalë. Kjo zone është turistike, prandaj gjenerimi i mbetjeve ndryshon sipas muajve, varion nga 0 ton/ditë në dimër, deri në 1.4 ton/ditë mesatarisht gjatë verës. Mbetjet e gjeneruara do te mblidhen me mjetin teknologjik (eshte perzgjedhur nje tonazh i ulet i mjetit pasi do kaloje ne terren të veshtirë) 1 herë/javë gjatë periudhës pranvere-vjeshtë (rreth 5 ton mbetje në javë), dhe 2 herë/javë gjatë periudhës së verës (rreth 10 ton mbetje në javë). **Sipas modelit “ Per miratimin e masave per kostot e menaxhimit te integruar te mbetjeve “ miratuar me VKM nr.319 date 31.05.2018, nevojitet 1 mjet me kapacitet 6-8 ton (85% faktor mbushje) qe do punoje me 1 turn per te realizuar plotesisht sherbimin (do grumbulloje mesatarisht 5 ton mbetje per një rrugëtim).**

Ky mjet 6-8 ton, do përdoret gjithashtu si mjet rezervë në ditët kur nuk ka rrugëtime të parashikuara.


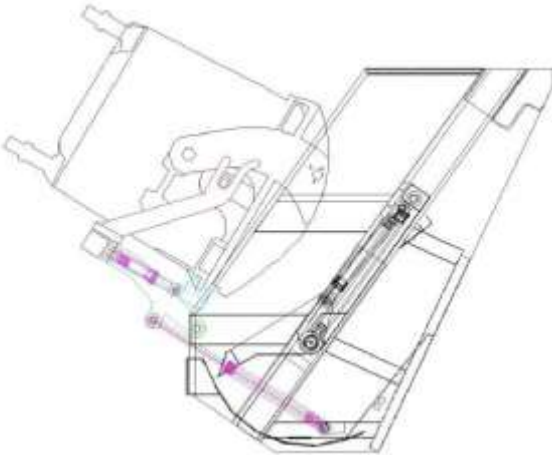
Mjeti teknologjik 6-8 ton, duhet të plotësojnë normat e lejuara të shkarkimeve në ajër të ndotësve të gaztë dhe të lëndës së ngurtë pezull, të përcaktuara. **Në zbatim të VKM 633 datë 26.10.2018 “Për masat kundër ndotjes së ajrit nga shkarkimet e mjeteve motorike dhe reduktimin e shkarkimeve në ajër të ndotësve të gaztë dhe të lëndës së ngurtë pezull nga motorët me ndezje pozitive dhe ata me ndezje me kompresion që djegin gaz natyror apo të lëngshëm për përdorim në automjete”, i ndryshuar. sipas nenit 8 pika b dhe ç, duhet të jenë jo më të vjetër se viti 2008 dhe minimalisht të jenë Euro 3.**

Ne llogaritjen e kostove operative (per mjetet) merret ne konsiderate kostoja e mirembajtjes se tyre. (siguracion, taksa, vaj, filtra, goma, mirembajtje mekanike, parking);

c. Makinë teknologjike transportuese, me ngarkim fundor ose anësor, me kapacitet mbajtës 6-8ton ose 9-11 ton, raport kompaktimi 1:4 - 1:6, viti i prodhimit jo me i vjeter se viti 2008 , 1 (një) cope rezerve, qe mund te perdoret ne rast defekti te mjeteve .

Kostoja e amortizimit per llogaritje per mjetet e perdorura eshte marre 15 % ne vit;

Nr	Emertimi I mjetit	Kapaciteti	Sasi (copë)
1	Mjete teknologjike pastrimi	9-11 ton	2
2	Mjete teknologjike pastrimi për fshatrat turistike të nj.a Shalë	6-8 ton	1
3	Mjete teknologjike pastrimi rezerve	6-8 ton ose 9-11 ton	1

Lloji i mjetit	Mjet teknologjik transportues (kompaktor)
Ngarkimi fundor i makinës (kapaciteti i mjetit)	9-11 ton / 6-8 ton 
Raporti i Kompaktimit	1:4 – 1:6
Kapja e mjetit në pjesën fundore	Duhet të jetë me krahë kapës për kontenierë me volum 1100 litra (1.1m ³) 
Rrotat e mjetit	Duhet të jenë rrota të mëdha të cilat të mund të lëvizin lirisht në territore malore dhe të mbuluara me borë
Nëse mjeti është i përdorur	Jo me i vjetër se viti 2008
Lënda djegëse	Diesel

Marshi	Manual
--------	--------

1.7 Rregulla të tjera për mjetet dhe pajisjet:

a.Të gjitha mjetet të cilat do të përdoren nga operatori i shërbimit për plotësimin e detyrimeve kontraktuale, mund të kontrollohen në çdo kohë nga Autoriteti kontraktor për gjëndjen e gadishmërisë dhe inventarizimin e tyre;

b.Të gjitha mjetet të cilat do të përdoren, duhet të jenë të identifikuar nga Autoriteti kontraktor. Ato duhet të mbahen në gjëndje të pastër dhe të rregullt. Një pjesë e konsiderueshme e pjesëve të ndërrimit duhet të jenë gjendje për të siguruar plotësimin e gatishmërisë së mjeteve;

c.Mjetet e largimit të mbeturinave duhet të lahen dhe dezinfektohen çdo ditë pas përfundimit të punës;

d.Detyrimisht në të gjithë makinat duhet të shkruhen mesazhe për edukimin mjedisor,numri i telefoni i gjelbër i Autoritetit kontraktor sipas një formati të miratuar paraprakisht po nga Autoriteti Kontraktor.

e.Autoriteti Kontraktor në plan ka parashikuar një grafik të lëvizjes së mjeteve, por Kontraktuesi duhet të mundësojë një hartë të rrugës më eficiente që duhet të ndjek mjeti për grumbullimin e mbetjeve në zonën përkatëse dhe kalendarin përkatës;

f.Kontraktuesi do të realizojë instalimin e sistemit të GPS në të gjitha mjetet teknologjike. Autoriteti kontraktor do lidhet me këtë sistem nga kontraktuesi. Kontraktuesi do mundësojë nëpërmjet serverit qendror të sistemit GPS realizimin e sistemit të monitorimit nga Autoriteti Kontraktor. Kjo do të mundësojë një monitorim të hollësishëm të lëvizjes të të gjitha mjeteve, që Autoriteti Kontraktor mund ta përdorë për qëllime të ndryshme(kontroll nga njësia e monitorimit). Autoriteti Kontraktor do të monitorojë të gjitha lëvizjet e mjeteve teknologjike në zonat përkatëse dhe do të ketë mundësi kontrolli më të mirë në lidhje me rrugën e mjeteve, ndalesave të tyre në pikat e grumbullimit të mbetjeve, minutazhin që mjetet harxhojnë për zbrazjen e kontenierëve dhe kohën që ato harxhojnë për grumbullimin dhe transportin e mbetjeve. Sistemi i GPS nuk duhet të shkëputet nga lidhja me Autoritetin Kontraktor për asnjë moment, si dhe nuk duhet të shkëputet nga lidhja me mjetin. Nëqoftëse rezulton sistemi i fikur tek Autoriteti Kontraktor ,apo dhe tek mjetet, kontraktuesi do penalizohet.

1.8 Kushtet teknike për mjetet e transportit

a.Të gjitha mjetet e transportit duhet të jenë në gjendje të mirë teknike për të mundësuar grumbullimin e mbeturinave. Duhet të kenë një sistem ngarkimi të përshtatshëm me kontenierët që do të përdoren në NjA;

b.Sistemi mekanik i ngarkimit duhet të jetë i gjithi funksional dhe të lejojë kryerjen e nje cikli të plotë (ngritjen e kontenierit, shkarkimin dhe uljen e tij (130 kg) në një periudhë kohore të limituar prej 20 sekondash. Sistemi mekanik i ngritjes duhet të funksionojë vete dhe nuk duhet që puntorët të ngrënë kontenierin për ta varur atë në këtë sistem.

c. Makinat teknologjike duhet të jetë në një gjendje të mire, pa rrjedhje të ndonjë fluidi, dhe në gjendje të punojë 9 orë në ditë në mënyrë të vazhdueshme pa ndërprerje për arsye mekanike. Gjithashtu ato duhet të jetë i aftë për të lëvizur me një shpejtësi prej 80 km/h. Shkarkimet e gazërave të djegies nga makinat teknologjike duhet të jenë në përputhje me normat e legjislacionit në fuqi.

d. Dritat e përparme dhe të pasmet duhet të jenë në gjendje të mire dhe makinat duhet të jetë gjithashtu të pajisur me reflektorë. Makinat teknologjike duhet të jenë të pajisur me pasqyra të jashtme për të pasur një vision të qartë mbrapa, me mbajtëse/suport për puntorët, me sistem komunikimi (radio ose telefona) të cilat duhet të jenë të lidhura me qendrën e operimit.

e. Sistemi i ngjeshjes duhet të jetë në gjendje të mirë për të lejuar një shkallë të mirë ngjeshje për të realizuar ngarkimin e sasisë së kërkuar të mbeturinave brenda volumit të kamionit (respektivisht 10 dhe 7 (+/-1) ton)

f. Në qoftë se një makinë është jashtë shërbimit, kontraktuesi duhet ta zëvendësojë atë me shpenzimet e tij me një makinë të ngjashme me të përgjatë gjithë kohës së riparimit të saj. Të tilla situata nuk duhet të kenë ndonjë influence apo ndikim mbi sasinë dhe cilesinë e shërbimit të grumbullimit dhe transportit të mbetjeve.

g. Makinat teknologjike duhet të lahen cdo ditë dhe të tregohet kujdes për to. Ato duhet të sigurojnë një grumbullim të sigurt, të pastër dhe higjienik të mbetjeve.

h. Shoferi duhet të mbajë një libër ditor ku të tregojë të gjithë informacionin për punën e bërë cdo ditë: orën kur ka filluar grumbullimi, pushimet gjatë shërbimit, orët e shkarkimit, rrugët e bëra dhe numrin e kontenierëve të mbledhur.

i. Kompania duhet të ketë gjithashtu një regjistër për cdo makinë teknologjike, ku të jepet i gjithë informacioni në lidhje me karburantin (datat, orët dhe sasinë), vajin dhe të tjera aktivitete të mirëmbajtjes.

j. Në qoftë se makinat teknologjike nuk do të plotësojnë këto kërkesa, si pasojë e neglizhencës në mirëmbajtje nga kompania, atëherë njësitë administrative duhet të kërkojnë zëvendësimin e tyre.

Me nënshkrimin e Kontratës, respektimi i kritereve të specifikimeve teknike për mjetet teknologjike që vihen në dispozicion të shërbimit të pastrimit në zonën lindore realizohet nga grupi i punës ngritur me Urdhër të Kryetarit të Bashkisë.

1.9 Skenaret e levizjes se mjeteve per grumbullimin e mbetjeve urbane.

Zona Lindore (Varrezat Katolike – NJA Rrethina (4x/javë) - Landfilli Bushati)

1 mjet 10 ton - gjatësia e rrugës 48km



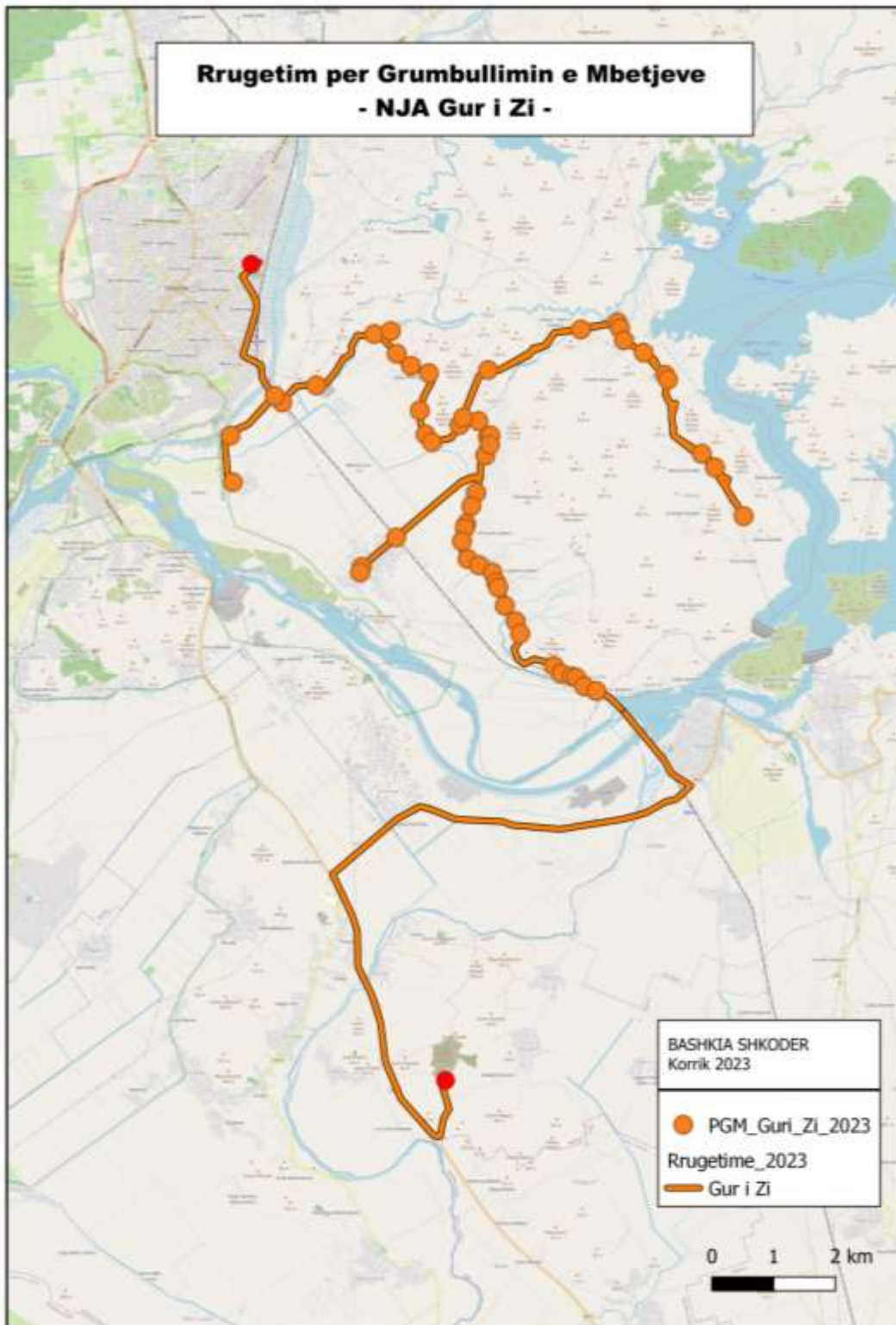
Zona Lindore (Varrezat Katolike – NJA Rrethina (3x/javë) - Landfilli Bushati)

1 mjet 10 ton - gjatësia e rrugës 53km



Zona Lindore (Varrezat Katolike – NJA Gur i Zi - Landfilli Bushati)

1 mjet 10 ton - gjatësia e rrugës 54km



Zona Lindore (Varrezat Katolike – Bardhaj - NJA Postribe - Landfilli Bushati)

1 mjet 10 ton - gjatësia e rrugës 70km



Zona Lindore (Varrezat Katolike – Theth - Landfilli Bushati)

1 mjet 7 ton – gjatësia e rrugës 200 km

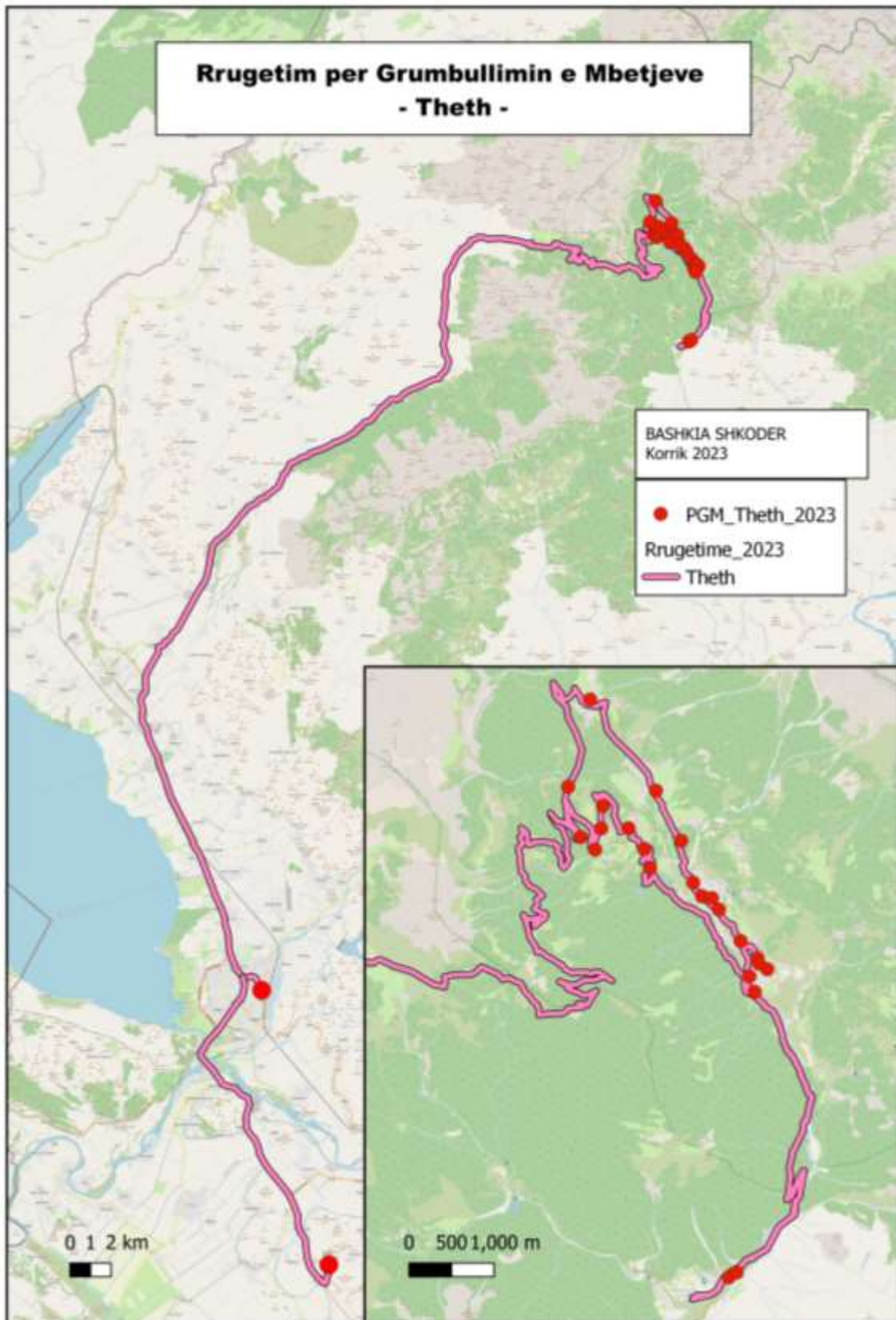


Tabela përmbledhëse për rrugetimet në Zonën Lindore

ZONA LINDORE		E Hënë	E Martë	E Mërkurë	E Enjte	E Premte	E Shtunë	E Dielë
Rrugëtimi I	Rrethina I							
<i>Nisja</i>	Varrezat Katolike							
<i>Pika fundore</i>	Landfill Bushatit							
<i>Gjatësia e rrugës Park-Grumbullim-Landfill</i>	53 km							
<i>Kohëzgjatja</i>	4h 40'							
<i>Mjeti - I</i>	1 mjet 10ton							
Rrugëtimi II	Rrethina II							
<i>Nisja</i>	Varrezat Katolike							
<i>Pika fundore</i>	Landfill Bushatit							
<i>Gjatësia e rrugës Park-Grumbullim-Landfill</i>	48 km							
<i>Kohëzgjatja</i>	5h 15'							
<i>Mjeti - I</i>	1 mjet 10ton							
Rrugëtimi III	Gur i Zi							
<i>Nisja</i>	Varrezat Katolike							
<i>Pika fundore</i>	Landfill Bushatit							
<i>Gjatësia e rrugës Park-Grumbullim-Landfill</i>	54 km							
<i>Kohëzgjatja</i>	5h 13'							
<i>Mjeti - II</i>	1 mjet 10ton							
Rrugëtimi IV	Postribë + Bardhaj							
<i>Nisja</i>	Varrezat Katolike							
<i>Pika fundore</i>	Landfill Bushatit							
<i>Gjatësia e rrugës Park-Grumbullim-Landfill</i>	70 km							
<i>Kohëzgjatja</i>	5h 56'							
<i>Mjeti - II</i>	1 mjet 10ton							
Rrugëtimi V	Nj.a Shalë							
<i>Nisja</i>	Varrezat Katolike							
<i>Pika fundore</i>	Landfill Bushatit							
<i>Gjatësia e rrugës Park-Grumbullim-Landfill</i>	200 km							
<i>Kohëzgjatja</i>	7h43'							
<i>Mjeti-III</i>	1 mjet 7ton							

2. Personeli

a. Personeli i nevojshëm për grumbullimin dhe transportin e mbeturinave është një shofer dhe dy puntorë për çdo makinë që grumbullon dhe transporton mbetjet. Meqenese per NJ. Administrative duhen 2 mjete, te cilat do punojnë me 7 frekuenca/javë, atehere personeli i nevojshem eshte 3 shofere dhe 6 punetore gjate gjithë vitit (duke llogaritur orët maksimale të punës/javë sipas ligjit). Fshatrat turistik të nj.a Shalë marrin shërbim gjithsej 48 herë/vit, 1-2 herë në javë, dhe do përdoren shoferët & punëtorët e NjA-ve, kështu cdo shofer/punëtor do plotësojë orët e nevojshme për pagën mujore.

b. Kushtet e punës për të gjithë stafin duhet të jenë në përputhje me legjislacionin në fuqi. Kështu stafi duhet të jetë i paisur me rrobat e përshtatshme të punës, me shenja dalluese që do të bëjnë të mundur identifikimin e tyre dhe gjatë natës, me doreza dhe paisje të tjera mbrojtëse për sigurimin teknik në punë. Gjithcka është e përlllogaritur në koston e shërbimit.

Kerkesa per puntori:

Nr	Specialiteti	Njesi	Sasi
A	Punëtorë efektiv për gjithë vitin		
1	Shofere mjete teknologjik	persona	3
2	Puntorë makine per grumbullim mbeturinash	persona	6
3	Drejtor teknik per kontraten	persona	1
4	Specialist , monitorues terreni	persona	1
B	Punëtor sezonal (8 muaj)		
1	Punëtorë për mirëmbajtjen e PGM've në Theth (+1 rezervë)	persona	2
	Shuma		13

c. Kostot e puntorisë për zërin e preventivit “grumbullimi dhe transporti i mbetjeve urbane” është përlllogaritur sipas modelit të përlllogaritjes të koston në zbatim të VKM nr.319 date 31.05.2018. Sipas kësaj përlllogaritje është shfaqur nëvoja për këtë numër punëtorie bazuar në tonazhin e mbetjeve për NjA-të dhe mjeteve në dispozicion për grumbullimin dhe transportin e mbetjeve.

d. Për fshatrat turistike të nj.a Shalë është kërkuar 1 punëtor sezonal (+1 rezervë) për mirëmbajtjen e pikave të grumbullimit të mbetjeve në momente të ndryshme gjatë javës. Numri i pikave që do mirëmbahen është 23 PGM. Shërbimi i evadimit të mbetjeve dhe i pastrimit të PGM-ve do të shtrihet në 8 muaj, nga Prilli në Nëntor, kohë kur është e mundur të realizohet rrugëtimi në zonë si pasojë e kushteve infrastrukturore dhe atmosferike.

Gjatë zbatimit të kontratës së kaluar, është vënë re domosdoshmëria e të pasurit në punë 1-2 punëtorë që do të sistemojnë pikat e grumbullimit, apo shtigjet qendrore turistike (sipas grafikut nga AK), në

ditët kur mjeti teknologjik nuk është në zonë. Mos respektimi i orareve të dorëzimit të mbetjeve, dorëzimi me karroca i mbetjeve në pikat e grumbullimit duke i hedhur përqark pikave të grumbullimit, kafshët e ndryshme si kuaj lopë dhe qen që kanë akses me pikat e grumbullimit etj, bëjnë që pikat të jenë problematike me mbetje përreth edhe kur kontenierët janë evaduar. Perlllogaritja e koston të punëtorit mirëmbajtës është sipas An-2.

Pikat e grumbullimit të mbetjeve në nj.a Shalë kanë shtrirje të madhe, prandaj mirëmbajtja e zonës Qendër Theth- Okol , dhe Qendër Theth- Ndërllysaj do realizohet në ditë të ndryshme nga punëtori i mirëmbajtjes.

e. Kostot administrative kanë të përcaktuar shpenzimin administrative të kontratës , kosto e cila është përlllogaritur në analizën e përgjithshme të koston.

3. Dezifektimi i PGM

3.1 Volumet e punimeve

a. Duhet të bëhet dezifektimi i zonës përreth kontenierëve, pas zbrazjes së kontenierëve, me anë të sistemit të dezifektimit që duhet ta ketë çdo makinë teknologjike, duke përdorur të tretur lëndën e pluhurit të gëlqeres me 5% përmbajtje klori.

b. Frekuenca e dezinfektimit është 4 herë/ muaj për sezonin e verës dhe 1 herë/ muaj për periudhën tjetër të vitit.

Përlllogaritja e koston për Kg të dezifektantit paraqitet në An-1.

4. Menaxhim dhe mirembajtja kontanieresh.

Pronësia e kontenierëve është e Autoritetit Kontraktor, ndërsa Kontraktuesi do të jenë përgjegjës për ruajtjen ,menaxhimin dhe mirëmbajtjen e tyre.

4.1 Menaxhimi i kontenierëve:

a. Operatori sipërmarrës merr në dorëzim kontenierët me proces-verbal midis palëve, në zbatim të procedurës standarte/rregullores. Vendosija e kontenierëve do të përcaktohet nga Autoriteti Kontraktor. Gjatë zbatimit të kontratës, kontraktuesi mund të zhvendosin kontenierë (duke ruajtur numrin rendor të tyre) në sajë të një kërkesë fillestare të bërë dhe të miratuar nga Autoriteti Kontraktor. Të gjitha lëvizjet e kontenierëve janë të përfshirë në çmimin e kontratës.

b. Kontenierët do të identifikohen me një numër rendor për tu zëvendësuar me një barkod, që do të mundësojë identifikimin digital të tyre nga grupi i monitorimit në Bashki. Kjo e fundit kur Bashkia të ketë të zbatueshme sistemin e barkodit. Deri atëherë kontenierët do të kenë numërin e tyre rendor për identifikim. Kontraktuesi dhe AK duhet të mbajnë një databazë me të gjithë kontenierët.

4.2 Mirëmbajtja e kontenierëve:

a. Inspektorët e monitorimit të shërbimit të pastrimit me detyrën e monitorimit të përditshëm të shërbimit të pastrimit, identifikojnë kontenierët që kanë nevojë për mirëmbajtje riparime nga dëmtime të ndryshme të kontenierit.

Autoriteti Kontraktor i kërkon kontraktuesit të marrë masa sipas një grafiku të përcaktuar sipas nevojave dhe një grafiku respektiv. Operatori duhet të riparojë kontenierët brënda një afati të përcaktuar nga AK,

me të gjitha sugjerimet në rast të nevojës për zëvendësim të kontenerëve, atëherë kur është e nevojshme.

Përsa kohë kontenerët janë projektuar për një përdorim intensiv, ata nuk duhet të kenë nevojë për riparime nëse ato trajtohen ashtu siç duhet gjatë procesit të grumbullimit të mbetjeve. Pas grumbullimit kontenerët duhet të vendosen në pozicionin e tyre të mëparshëm.

b. Grafikët e punimeve për riparimet e kontenerëve, përgatiten nga Kontraktuesi/monitoruesit dhe miratohen nga Autoriteti kontraktor. Grafikët e punimeve duhet të zbatohen rigorozisht nga Kontraktuesi. Zbatimi i detyrës të përcaktuar nga AK, monitorohet dhe raportohet nga inspektorët e njësive administrative caktuar si monitorues të shërbimit të pastrimit me urdhër nga AK. Autoriteti kontraktor ka të drejtë të inspektojë në çdo kohë dhe në përfundim vendet e grumbullimit të mbeturinave për të parë kryerjen e shërbimeve të sipër përmendura, respektimin e standarteve të kërkuara, rregullave dhe cilësisë së kërkuar dhe për të vendosur penalitete, gjopa dhe ndalesa për mospërbushjen e tyre.

5. Pajisja e punonjësve me uniformë.

a-Kontraktori duhet të pajisë të gjithë punonjesit e vete me uniforme të njëjtë.

b-Uniforma duhet të ketë të stampuar siglën e Kontraktuesit, si dhe të Autoritetit Kontraktor. Kjo në dakortësi ndërmjet palëve.

c-Mbrenda tre muajve të fillimit të kontratës, të gjithë punonjësit duhet të jenë të pajisur me uniformën.

d-Nuk lejohet për asnjë lloj arsye që punonjesit të mos kenë të veshur uniformën e përcaktuar, në të kundërt, penalizohet.

6. Vendi i depozitimit të mbetjeve

Mbetjet urbane do të depozitohen për trajtimin përfundimtar në landfill-in e Bushatit. Lendfilli i Bushatit është përcaktuar nga Qeveria Shqipëtare si destinacioni për trajtimin përfundimtar të mbetjeve urbane për të gjithë rajonin e veriut, qarqet Shkodër & Lezhë.

Kostot e depozitimit është fikse dhe do të përfshihet në ofertën financiare të Ofertuesit mbi bazen e cmimit njësi aktual të depozitimit në Landfill-in e Bushatit. Në preventiv zëri depozitim i mbetjeve në lendfillin e bushatit është i ndarë në dy zëra buxhetor, ai me cmimin e vjetër dhe diferencën e cmimit të rritur nga lendfilli i Bushatit, për të cilën Bashkia Shkodër ka hapur një proces gjyqësor. Sqarimi është paraqitur në Këshillin Bashkiak Shkodër me miratimin e Buxhetit afat mesëm dhe Buxhetit vjetor, me Vendimin e Këshillit Bashkiak Nr.71 datë 27.12.2022 “Për miratimin e buxhetit të vitit 2023 dhe programit buxhetor afatmesëm përfundimtar 2023 – 2025 të Bashkisë Shkodër”, Linku bashkëlidhur programi buxhetor 5100 “menaxhimi i mbetjeve”:

https://www.bashkiashkoder.gov.al/web/programi_05100_5455.pdf

Nëse cmimi i depozitimit do të ndryshojë, atëherë ky ndryshim do të reflektohet në koston e këtij shërbimi në baze vjetore në zbatim të procedurave administrative përcaktuar me Ligj/VKB/ kontratë ose amendament të kontratës respektive.