

Specifikimet teknike

Qëllimi i përgjithshëm

Bashkia e Vau Dejës ka qëllim përmirësimin e ofrimit të shërbimit në territorin e kësaj Bashkie dhe standartizimin e këtij shërbimi në zbatim të Planit Lokal të menaxhimit të Mbetjeve miratuar me Vendim të Këshillit Bashkiak Vau Dejës me Nr. 62 datë 26.10.2020.

Shërbimi i pastrimit të qytetit dhe zonave rurale do të rrisë performancën dhe do të sigurojë reduktim të impakteve negative në mjedisin urban dhe në shëndetin e banorëve të Bashkisë të Vau Dejës .

- Kompania private duhet të kryejë grumbullimin dhe transportin e mbeturinave të prodhuara në zonat semiurbane dhe rurale të qytetit dhe do të realizojë depozitimin e tyre në landfillin e Bushatit.
- Gjithashtu kompania duhet të kryejë edhe zera të tjera shërbimi të detajuara si me poshte sipas dhe preventivit të shërbimit.

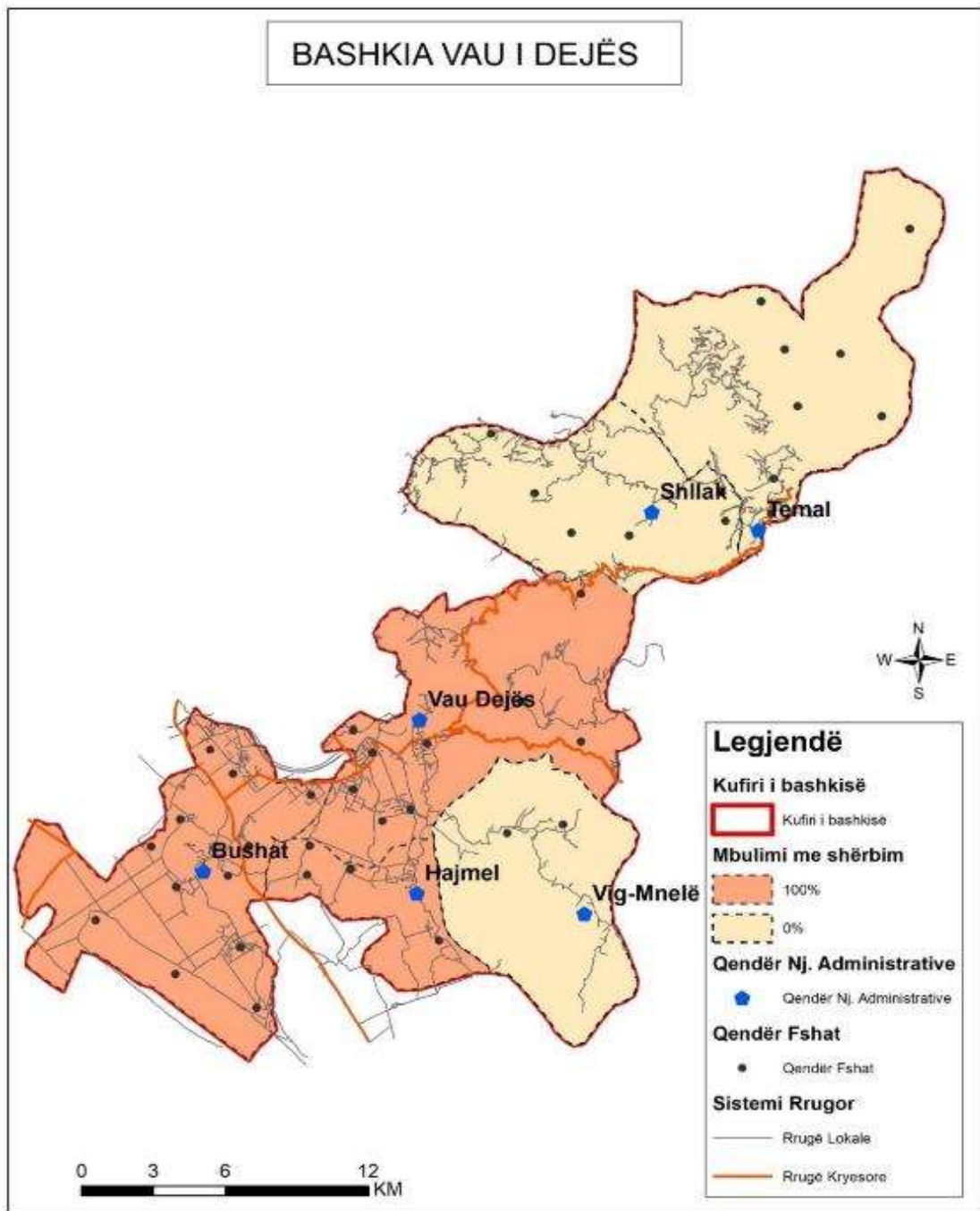
Mbulimi i territorit të Bashkisë me shërbimin e grumbullimit dhe transportit të mbetjeve dhe konsolidimi i tij në zonat ku aktualisht ofrohet shërbimi

- Riorganizimi i zonave të shërbimit të mbetjeve (ndarje e Bashkisë në katër zona shërbimi: Zona Semi- Urbane (NJA Bushat, NJA Vau Dejës, NJA Hajmel); Zona Rurale (NJA Temal, NJA Vig Mnelë dhe NJA Shllak);
- Shtrirja e shërbimit në 100% të territorit urban në NJA Vau Dejës, NJA Bushat, NJA Hajmel;
- Shtrirja e shërbimit në 60% të territorit rural në NJA Vig Mnelë, NJA Temal dhe të NJA Shllak;
- Përmirësimi dhe zgjerimi i infrastrukturës për grumbullimin me kontenerë 1.1 m³ si dhe transportin efektiv të mbetjeve në të gjithë territorin e Bashkisë Vau Dejës;
- Sigurimi i pastërtisë të pikave të grumbullimit të mbetjeve (evitimi i pikave të tejmbushura);
- Reduktimi i depozitimeve ilegale të mbetjeve urbane dhe atyre inerte në territorin e Bashkisë Vau Dejës ;
- Ngritja e një sistemi komunikimi dhe partneriteti me komunitetin për krijimin e mundësisë për akses të vazhdueshëm për shërbimin e menaxhimit të mbetjeve;

Bazuar te Plani lokal i menaxhimit të mbetjeve Bashkia synon mbulimin e 100% të territorit me shërbim dhe depozitimin e mbetjeve në një venddepozitim të kontrolluar, të pajisur me leje të posaçme. Në këtë skenar do të analizohet përqindja e territorit për shtrirjen e shërbimit, rritja e kostos dhe e nivelit të tarifave kundrejt skenarit bazë si dhe planifikimi i rritjes së

nivelit të tarifave gjatë 5 vjeçarit të zbatimit të planit si dhe programi i monitorimit dhe informimit të komunitetit.

Harta e ndarjes të njësive administrative



E rëndesishme.

Llogaritja e kostos për shërbimin e Pastrimit është bërë sipas modelit “Për miratimin e masave për kostot e menaxhimit të integruar të mbetjeve” miratuar me VKM nr.319 date 31.05.2018. Këtu përfshihen të gjitha elementet e këtij shërbimi sipas specifikimeve të mëposhtme.

1 Grumbullimi dhe Transportimi i Mbetjeve

1.1 Volumet e punimeve

Bashkia propozon ndarjen në dy zona shërbimi Bashkinë Vau Dejës: Zona suburbane dhe Zona rurale. Kjo ndarje do të bëhet bazuar në tipologjinë urbane, numrin e popullsisë dhe bizneseve që kërkojnë shërbim, infrastrukturës dhe sasisë të mbetjeve të gjeneruara. Duke marrë parasysh këto faktorë, u vlerësua kjo ndarje:

- Zona Sub-urbane (NJA Bushat, NJA Vau Dejës, NJA Hajmel)
 - Bushat- Landfill i Bushatit
 - Vau Dejës-Hajmel-Landfill i Bushatit

- Zona Rurale (NJA Temak, NJA Vig Mnelë)
 - Qendër fshati Mnelë e Madhe- Qendër fshati Vig- Landfill i Bushatit
 - Qendër fshati Temal (Koman)-Landfill i Bushatit
 - Qendër fshati Shllak - Landfill i Bushatit

Duke qënë zona me infrastrukturë pak të zhvilluar, me distanca me të largëta nga landfilli dhe normë gjenerimi më të ulët, shërbimi i grumbullimit dhe transportit të mbetjeve do të ofrohet me qendër fshati, përkatësisht, qendër fshati Mnelë e Madhe, qendër fshati Vig, qendër fshati Koman, qendër fshati Shllak.

Perllogaritja e kostos per Zonen e NJA Shllak, si zona me infrastrukturë pak të zhvilluar, me distanca me të largëta nga landfilli dhe normë gjenerimi më të ulët, shërbimi i grumbullimit dhe transportit të mbetjeve eshte bere me perllogaritje te Bashkise pasi llogaritja e sherbimit duke ju referuar VKM 319 e rrit jashtezakonisht shume koston e ofrimit te sherbimit.

Riorganizimi i shërbimit, tashmë në pesë zona funksionale sjell edhe ndryshime në lidhje me infrastrukturën e nevojshme për ofrimin e shërbimit, investimet për kontenierë apo mjete dhe frekuencat e ofrimit të shërbimit. Në tabelën më poshtë jepet një përmbledhje në lidhje me infrastrukturën e nevojshme dhe të dhënat teknike për zonat e këtij skenari:

Përbërja	Infrastruktura		Të dhënat teknike		
	Mjetet	Kontenierë	Norma e gjenerimit	Frekuenca	Sasia vjetore e mbetjeve
Njësitë e Zonës suburban					<i>ton/vit</i>
<i>Bushat</i>	1 mjet 10 ton	Total 48	0.4 kg/banorë/ditë	7 herë/javë	2,054
<i>Vau Dejës, Hajmel</i>	2 mjete 10 ton	Total 35	0.4 kg/banorë/ditë	7 herë/javë	1,509
Njësitë e Zonës rurale					
<i>Temal</i>	1 kamion 5 ton	Total 8	0.3 kg/banorë/ditë	2 herë/javë	102
<i>Vig-Mnelë</i>	1 kamion 5 ton	Total 8	0.3 kg/banorë/ditë	2 herë/javë	98
<i>Shllak</i>	1 mjet 5 ton	Total 5	0.3 kg/banorë/ditë	1 herë në muaj	58
Totali		104			3,821

Në zonën e parë zonën semiurbane bën pjesë Nj.a Bushat, Vau dejës dhe Hajmel

Kjo zonë ka një popullsi prej 32,349 banorë (sipas formulës së llogaritjes nga Ministria e Financave dhe Ekonomisë). Zona ka karakter semiurban.

Në total në zone gjenerohen rreth 10 ton/ditë mbetje të ngurta urbane, ose 3511 ton mbetje të ngurta urbane gjatë gjithë viti, të cilat duhet të grumbullohen dhe transportohen në landfillin e Bushatit çdo ditë të javës.

Kjo sasi mbetjesh do të mblidhet në terren nga 83 kontenierë metalikë me kapacitet 1,100 litra (1.1m³) të shtrirë në të gjitha PGM, dhe nja. Kontenierët janë pronë e bashkisë.

Sipas planit të përcaktuar për vendosjen e pikave të grumbullimit të mbetjeve, distanca midis tyre varion nga 50-100m larg.

1.2 Specifikime teknike dhe metodologjia

Shërbimi i grumbullimit, largimit dhe transportit të mbetjeve të ngurta urbane konsiston në:

- a. Zbrazen e kontenierëve me makinën e përshtatshme teknologjike të përcaktuar.
- b. Mbledhjen dhe largimin e mbeturinave të hedhura përreth në një distancë me rreze prej 5 m nga çdo kontenier.

- c. Pastrimin dhe fshirjen me fshesë të sipërfaqes prej 30 m² rreth çdo pike grumbullimi.
- d. Rivendosja e kontenierëve të sistemuar në vendin e caktuar. Kontenierët duhet të vendosen drejt, në pozicion vertikal dhe në mënyrë estetike për mjedisin urban dhe me kapakë të mbyllur.
- e. Klorifikimi i zonës së kazanëve, sipas normativave.
- f. Larjen e kazaneve sipas grafikeve të miratuara.
- g. Transportin e mbeturinave në vend e depozitimit të tyre.

1.3 Frekuencat e grumbullimit

- a. Në zonën 1 (NJA Bushat) dhe zonën 2 (NJA Vau i Dejës dhe NJA Hajmel) shërbimi i grumbullimit të mbetjeve do të ofrohet çdo ditë. Oraret e grumbullimit do të jenë natën, nga ora 20.00 deri në orën 06.00, kështu do të evitohen orët me trafik. Normalisht aty ku ka aktivitet më të dendur të bizneseve dhe përqendrim të lartë të popullsisë. Orët e operimit me marrëveshje dhe kërkesë të Autoritetit Kontraktor mund të ndryshohen ndërmjet orës 12.00 dhe 16.00.
- b. Në zonën 3 (NJA Temal) dhe zonën 4 (NJA Vig Mnelë) mbetjet do të grumbullohen dy herë në javë. Ndërsa në zonën 5 (NJA Shllak) një herë në muaj.
- c. Në rrugicat e ngushta dhe që bllokohen nga trafiku Sipermarresi do të perdoren një mjet teknologjik 5 tonësh. Nga Autoriteti Kontraktor do të jepet grafiku i rrugëve që do të shërbehet për grumbullimin e mbetjeve me mjetin 5 tonësh.

1.4 Plani i vendosjes së kontenierëve dhe grafikët e punimeve

- a. Autoriteti kontraktor ka përcaktuar pikat e saktë të grumbullimit të mbetjeve të ngurta urbane, dhe numrit të kontenierëve për secilën pikë, në të gjithë zonën ku përfshihen edhe të gjitha pikat e grumbullimit .
- b. Kontraktuesi është i detyruar të zbatojë planin fillestar të pikave. Ky plan mund të ndryshojë gjatë kohës së zbatimit të kontratës me propozim të kontraktuesit ose nga Autoriteti kontraktor sipas nevojave për përmirësimin e shërbimit dhe mirë organizimit të tij, ose si rezultat i ndryshimeve që mund të ndodhin në infrastrukturë gjithmonë pas kërkesës së njëres palë dhe bëhen të zbatueshme pas miratimit të Autoritetit kontraktor.
- c. Autoritetit kontraktor ka të drejtë të inspektojë në çdo kohë dhe në përfundim vendet e grumbullimit të mbeturinave për të parë kryerjen e shërbimeve të sipër përmendura, respektimin e standarteve të kërkuara, rregullave dhe cilësisë së kërkuar nga kjo kontratë dhe për të vendosur ndalesa, penalitete dhe gjopa për mospërbushjen e tyre.

1.5 Rregulla për tu zbatuar

- a. Për asnjë rast nuk do të lejohen kazanë të tejmbushur me mbeturina, të patransportuara dhe mbeturina të lëna në zonën përreth kontenierëve. Në të gjitha rastet kur evidentohen bllokime

apo pengesa nga faktorë të jashtëm, kontraktuesi duhet të njoftojë menjëherë dhe të marrë masa për pastrimin e tyre jo më vonë se 1 orë nga orari i përfundimit të shërbimit, i përcaktuar në grafik. Në rast të kundërt përgjegjësia është e kontraktuesit dhe do të vendosen penalitete.

b. Kontraktuesi ka për detyrë të kryejë grumbullimin dhe transportimin e mbetjeve urbane që depozitohen brenda zonës së kontraktuar edhe në rast se hidhen larg pikave të miratuara të grumbullimit të tyre. Në rastet kur mbetjet hidhen në mënyrë të përsëritur operatori i shërbimit ka të drejtë të kërkojë miratimin e vendosjes së kontenierëve dhe përfshirjen në grafikun e punimeve.

c. Kontraktuesi duhet të caktojë një person kontakti dhe një numër telefoni për marrjen e ankesave e cila duhet të jetë aktive në të gjithë ditët e javës nga ora 7.00-20.00. Përfaqësues të kontraktuesit duhet të jenë aktiv gjatë gjithë kohës së parashikuar për të marrë vërejtjet e qytetarëve dhe Autoritetit kontraktor dhe për t'u dhënë zgjidhje problemeve të prezantuara brenda 1 ore nga marrja e njoftimit.

d. Kontraktuesi detyrimisht duhet të ketë çdo ditë (ose natë) në punë, minimalisht numrin e kërkuar të makinerive, pajisjeve.

e. Kontraktuesi detyrimisht duhet të ketë çdo ditë në punë minimalisht numrin e punëtorëve të transportit dhe shoferëve sipas numrit të deklaruar në ofertën e tenderit për të garantuar kryerjen me cilësi dhe në kohë të shërbimit.

f. Në asnjë rast nuk duhet të kryhet largimi i mbeturinave urbane nga kontenierët në akset kryesore, para se të jetë kryer fshirja dhe pastrimi i rrugëve ku ndodhen. Në të kundërt operatori i shërbimit duhet kryejë përsëri zbrazjen e kontenierëve pa shpenzime ose duhet të përdorë mjete shtesë për të garantuar që kontenierët të jenë bosh pas përfundimit të të gjitha shërbimeve të pastrimit.

g. N.q.s gjatë transportit derdhen papastërti nga makinat e shërbimit, brenda ose jashtë zonës së shërbimit, ato duhet të pastrohen menjëherë. Në të kundërt përveç shpenzimeve që duhet të përballojë kontraktori për mbledhjen dhe largimin e mbeturinave të rëna gjatë transportit, ai do të përballlet me penalitetet e parashikuara në përputhje me këtë kontratë apo me gjoba të tjera në përputhje me ligjet dhe vendimet në fuqi për ndotjen e shkaktuar.

i. Përdorimi i uniformave dhe masave të sigurimit teknik për punëtorët që kryejnë shërbimin e pastrimit është rigorozisht i detyrueshëm dhe në rast mozbatimi aplikohen gjoba për mosplotësim këtij detyrimi.


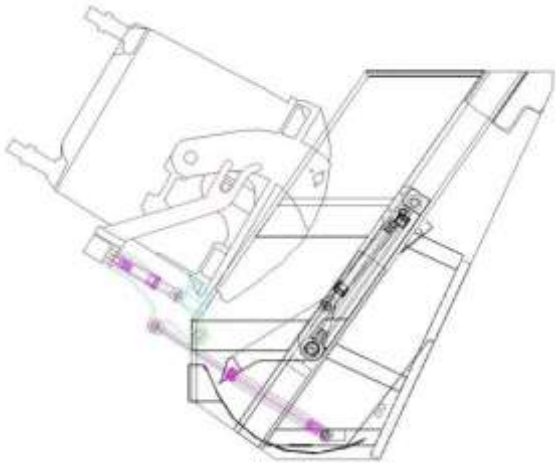
1.6 Mjetet dhe pajisjet

Operatori i shërbimit duhet të vërë në dispozicion për plotësimin e detyrimeve kontraktuale, (mbledhjes, transportit, largimit të mbeturinave) dhe të gjitha Shërbimeve Plotësuese të përcaktuara më lart, këto mjete dhe pajisje:

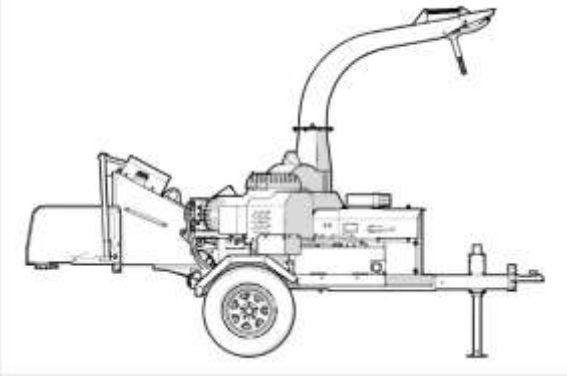
Makina e nevojshme teknologjike për grumbullimin dhe transportin e mbeturinave urbane si dhe shërbimeve mbështetëse, të kërkuara për realizimin e kontratës, janë të renditura si më poshtë:

Kërkesa për mjete.

Nr	Emertimi I mjetit	Kapaciteti	Sasi (cop)	Viti mbi
1	Mjete teknologjike pastrimi	10 ton	2	2008
2	Mjete teknologjike pastrimi	5 ton	1	2008
3	Makine transporti kontenieresh	5 ton	1	
4	Mjete teknologjike pastrimi rezervë	5-10 ton	1	2008
5	Mjet bluarje i transportueshëm për bluarjen e mbetjeve të gjelbra nga oborret		1	2008

Lloji i mjetit	Mjet teknologjik transportues (kompaktor)
Ngarkimi fundor i makinës (kapaciteti i mjetit)	10ton/5ton 
Raporti i Kompaktimit	1:4 – 1:6
Kapja e mjetit në pjesën fundore	Duhet të jetë me krahë kapës për kontenierë me volum 1100 litra (1.1m ³) 
Rrotat e mjetit	Duhet të jenë rrota të mëdha të cilat të mund të lëvizin lirisht në territore malore dhe të mbuluara me borë
Viti i Prodhimit	Jo më poshtë se viti 2008
Marshi	Manual
Klasa e shkarkimit	Euro 5

- a. Makinë teknologjike transportuese, me ngarkim fundor ose anësor, me kapacitet mbajtës 10ton, raport kompaktimi 1:4 - 1:6, i vitit të prodhimit jo më poshtë se 2008, jo më pak se **2 (dy) copë**;
- b. Makinë teknologjike transportuese, me ngarkim fundor ose anësor, me kapacitet mbajtës jo më pak se 5 ton, raport kompaktimi 1:4 - 1:6, i vitit të prodhimit jo më poshtë se 2008, jo më pak **1 (nje) copë**;
- c. Makinë teknologjike transportuese rezerve, me ngarkim fundor ose anësor, me kapacitet mbajtës jo më pak se 5-10 ton, raport kompaktimi 1:4 - 1:6, i vitit të prodhimit jo më poshtë se 2008, jo më pak **1 (nje) copë**;
- d. Mjetet teknologjike duhet të plotësojnë normat e lejuara të shkarkimeve në ajër të ndotësve të gaztë dhe të lëndës së ngurtë pezull, të përcaktuara. Në zbatim të VKM 633 datë 26.10.2018 “Për masat kundër ndotjes së ajrit nga shkarkimet e mjeteve motorike dhe reduktimin e shkarkimeve në ajër të ndotësve të gaztë dhe të lëndës së ngurtë pezull nga motorët me ndezje pozitive dhe ata me ndezje me kompresion që djegin gaz natyror apo të lëngshëm për përdorim në automjete”, i ndryshuar, sipas nenit 8 pika b dhe ç, duhet të jenë jo më të vjetër se viti 2008 dhe minimalisht të jenë Euro 3.
- e. Makinë për bluarjen e të gjelbrave nga oborret dhe sipërfaqet e gjelbra, me rrota i rimorkueshëm, me aftësi grirëse maksimumi deri në diameter 10 cm, i prodhimit jo më poshtë se 2008, 1 copë. Kjo makinë kërkohet për arsye se territori ku do të ofrohet shërbimi është zonë rurale dhe ka prani të madhe të kopshteve dhe oborreve të cilat prodhojnë shumë mbetje të gjelbra të vështira për tu tërhequr nga makinat teknologjike. Tërheqja e këtyre mbetjeve të gjelbra nga kopshtet dhe oborret dëmtojnë edhe makinat teknologjike transportuese nëse ngarkohen me to. Në fund të kontratës mjete i blerë nga Kontraktori i dorëzohet Autoritetit kontraktor në gjendje të mirë pune.

Lloji i mjetit	Mjet teknologjik grirëse pemesh dhe shkurresh
Pesha e mjetit	 <p data-bbox="582 1803 845 1848">2000 - 3000 kg max</p>
Aftësi grirëse	Maksimumi diameter 10 cm
Rrotat e mjetit	Duhet të jenë rrota të mëdha të cilat të mund të lëvizin lirisht në territore rurale

Viti i Prodhimit	Jo më poshtë se viti 2008
------------------	---------------------------

1.7 Rregulla të tjera për mjetet dhe pajisjet:

- a. Të gjitha mjetet të cilat do të përdoren nga operatori i shërbimit për plotësimin e detyrimeve kontraktuale, mund të kontrollohen në çdo kohë nga Autoriteti kontraktor për gjëndjen e gadishmërisë dhe inventarizimin e tyre.
- b. Të gjitha mjetet të cilat do të përdoren, duhet të jenë të identifikuara nga Autoriteti kontraktor. Ato duhet të mbahen në gjëndje të pastër dhe të rregullt. Një pjesë e konsiderueshme e pjesëve të ndërrimit duhet të jenë gjendje për të siguruar plotësimin e gatishmërisë së mjeteve.
- c. Mjetet e largimit të mbeturinave duhet të lahen dhe dezinfektohen çdo ditë pas përfundimit të punës.
- d. Detyrimisht në të gjithë makinat duhet të shkruhen mesazhe për edukimin mjedisor, numri i telefoni i gjelbër i Autoritetit kontraktor sipas një formati të miratuar paraprakisht po nga Autoriteti Kontraktor. Gjithashtu në të gjitha mjetet përveç mbishkrimeve të mësipërme, duhet të prezantohen shpjegues të qartë për llojin e mbeturinave që mbliidhen, si dhe orarin kur largohen mbeturinat.
- e. Autoriteti Kontraktor në plan ka parashikuar një grafik të lëvizjes së mjeteve, por Kontraktuesi duhet të mundësojë një hartë të rrugës më eficiente që duhet të ndjek mjeti për grumbullimin e mbetjeve në zonën përkatëse dhe kalendarin përkatës.
- f. Të gjitha mjetet të cilat do të përdoren nga operatori i shërbimit për plotësimin e detyrimeve kontraktuale, brenda 2 javesh të ofrimit të shërbimit, duhet të kenë logon dhe emrin e Autoritetit kontraktor të dukshëm në dy anët dhe përpara. Nuk lejohet që në mjetet të cilat do të përdoren nga operatori i shërbimit për plotësimin e detyrimeve kontraktuale të ketë logo, shkrime apo ngjyra të tjera përveç atyre të dakorduara me Autoritetin kontraktor.

1.8 Kushtet teknike për mjetet e transportit

- a. Të gjitha mjetet e transportit duhet të jenë në gjëndje të mirë teknike për të mundësuar grumbullimin e mbeturinave.
- b. Makinat teknologjike duhet të kenë një sistem ngarkimi të përshtatshëm me kontenierët që do të përdoren në NjA.
- c. Sistemi mekanik i ngarkimit duhet të jetë i gjithi funksional dhe të lejojë kryerjen e nje cikli të plotë (ngritjen e kontenierit, shkarkimin dhe uljen e tij (130 kg) në një periudhë kohore të limituar prej 20 sekondash.
- d. Sistemi mekanik i ngritjes duhet të funksionojë vete dhe nuk duhet që puntorët të ngrenë kontenierin për ta varur atë në këtë sistem.

e. Makinat teknologjike duhet të jetë në një gjendje të mire, pa rrjedhje të ndonjë fluidi, dhe në gjendje të punojë 8 orë në ditë në mënyrë të vazhdueshme pa ndërprerje për arësye mekanike. Gjithashtu ato duhet të jetë i aftë për të lëvizur me një shpejtësi prej 80 km/h.

f. Shkarkimet e gazrave të djegies nga makinat teknologjike duhet të jenë në përputhje me normat e legjislacionit në fuqi.

g. Dritat e përparme dhe të pasmet duhet të jenë në gjendje të mire dhe makinat duhet të jetë gjithashtu të pajisur me reflektorë.

h. Makinat teknologjike duhet të jenë të pajisur me pasqyra të jashtme për të pasur një vision të qartë mbrapa, me mbajtëse/suport për puntorët, me sistem komunikimi (radio ose telefona) të cilat duhet të jenë të lidhura me qendrën e operimit.

i. Sistemi i ngjeshjes duhet të jetë në gjendje të mirë për të lejuar një shkallë të mirë ngjeshje për të realizuar ngarkimin e sasisë së kërkuar të mbeturinave brenda volumit të kamionit (respektivisht 10 dhe 5 ton)

j. Të gjitha investimet, mirëmbajtja dhe në qoftë se është e nevojshme edhe kostot e zëvendësimit të pjesëve janë të gjitha për t'u paguar nga kontraktuesi. Kontraktuesi duhet të jetë përgjegjës për mirëmbajtjen e makinave teknologjike dhe për faktin që ata duhet të jenë të gjithë në gjendje pune.

k. Në qoftë se një makinë është jashtë shërbimit, kontraktuesi duhet ta zëvendësojë atë me shpenzimet e tij me një makinë të ngjashme me të përgjatë gjithë kohës së riparimit të saj. Të tilla situata nuk duhet të kenë ndonjë influence apo ndikim mbi sasinë dhe cilësinë e shërbimit të grumbullimit dhe transportit të mbetjeve.

l. Makinat teknologjike duhet të lahen cdo ditë dhe të tregohet kujdes për to. Ato duhet të sigurojnë një grumbullim të sigurt, të pastër dhe higjenik të mbetjeve.

m. Shoferi duhet të mbajë një libër ditor ku të tregojë të gjithë informacionin për punën e bërë cdo ditë: orën kur ka filluar grumbullimi, pushimet gjatë shërbimit, orët e shkarkimit, rrugët e bëra dhe numrin e kontenierëve të mbledhur.

n. Kompania duhet të ketë gjithashtu një regjistër për cdo makinë teknologjike, ku të jepet i gjithë informacioni në lidhje me karburantin (datat, orët dhe sasinë), vajin dhe të tjera aktivitete të mirëmbajtjes.

o. Në qoftë se makinat teknologjike nuk do të plotësojnë këto kërkesa, si pasojë e neglizhencës në mirëmbajtje nga kompania, atëherë njësitë administrative duhet të kërkojnë zëvendësimin e tyre.

1.9 Personeli

a. Personeli i nevojshëm për grumbullimin dhe transportin e mbeturinave është një shofer dhe dy puntorë për çdo makinë që grumbullon dhe transporton mbetjet.

b. Kushtet e punës për të gjithë stafin duhet të jenë në përputhje me legjislacionin në fuqi. Kështu stafi duhet të jetë i pajisur me rrobat e përshtatshme të punës, me shenja dalluese që do

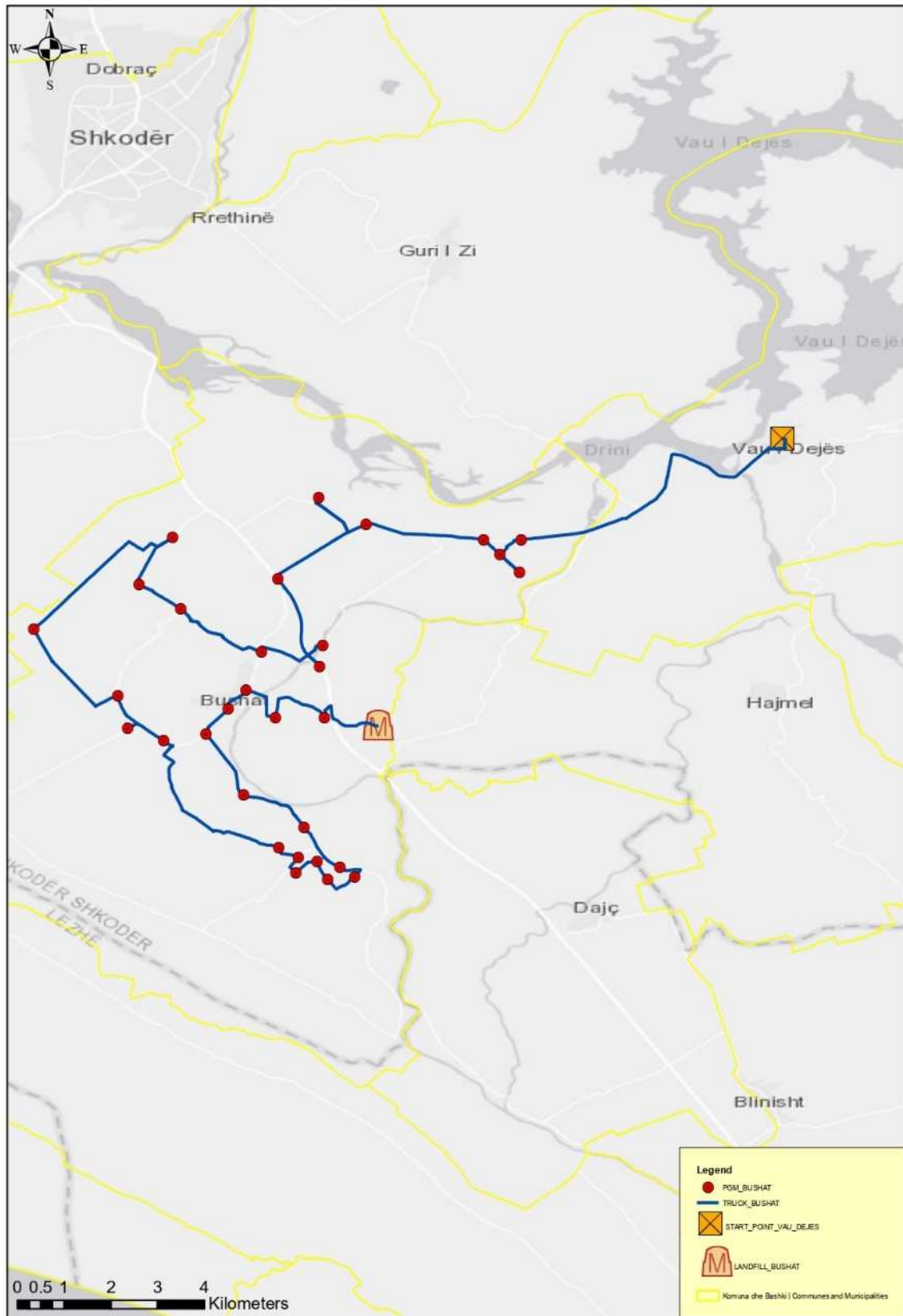
të bëjnë të mundur identifikimin e tyre dhe gjatë natës, me logon e Autoritetit kontraktor dhe te kontraktuesit, me doreza dhe paisje të tjera mbrojtëse për sigurimin teknik në punë.

Kërkesa për punëtorë

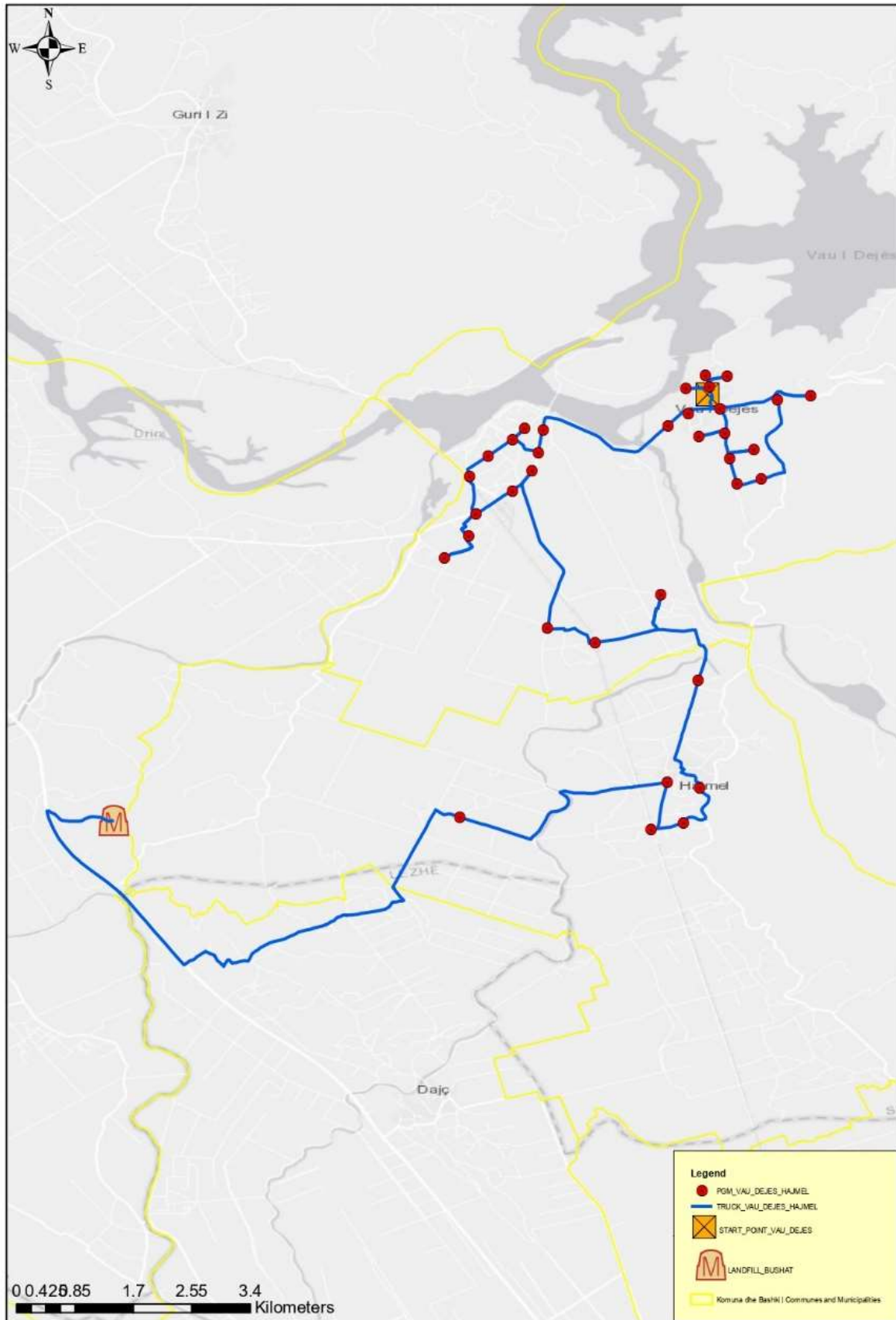
Nr	Specialiteti	Njesi	Sasi
1	Shofere	persona	5
2	Punetore makine per grumbullim mbeturina	persona	6
3	Punetore per mirembajtje PGM	persona	4
4	Drejtore teknik per kontraten	persona	1
5	Personi i zyres se kontaktit dhe Specialist, monitorues terreni	Persona	2
	Shuma		18

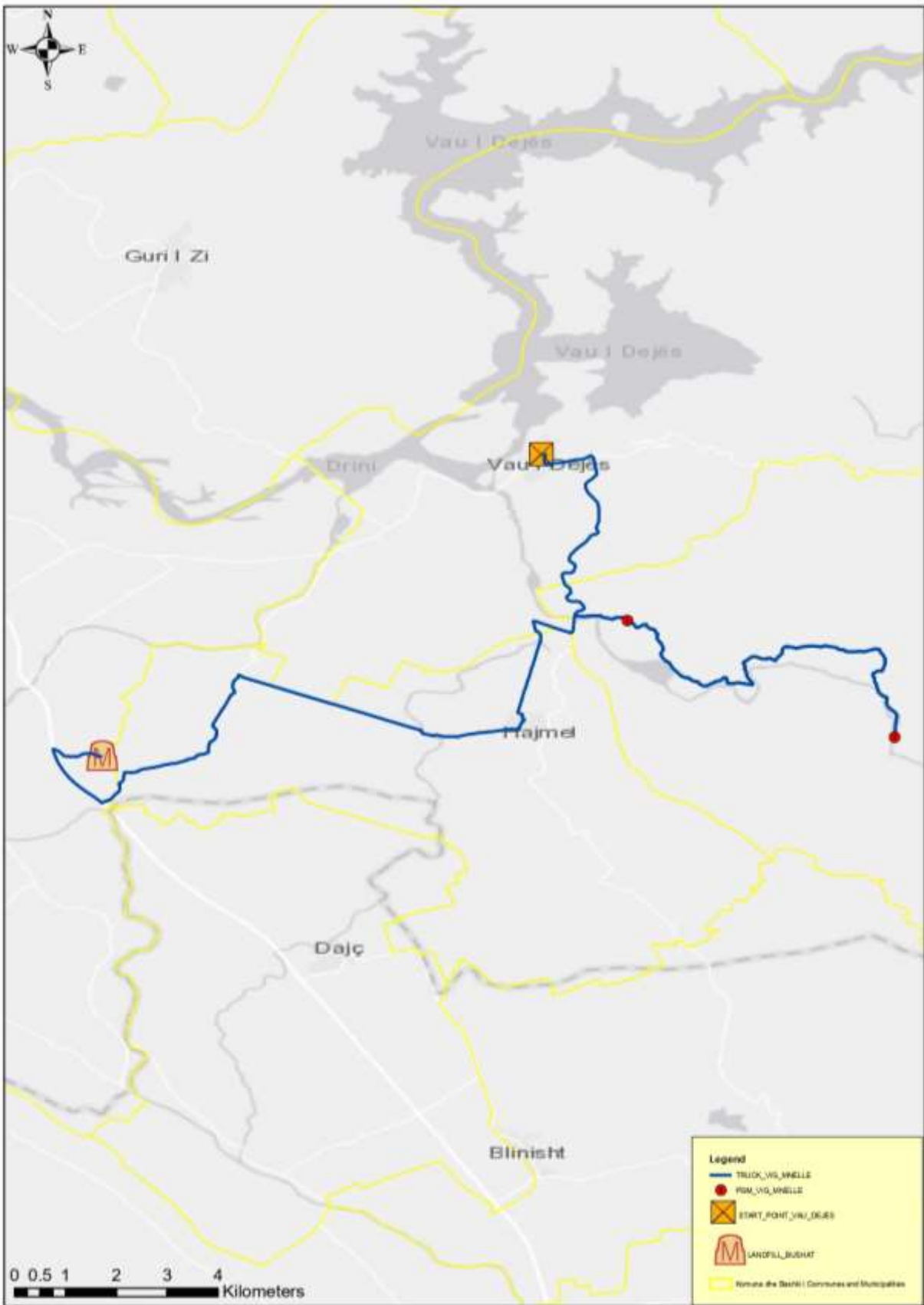
1.9.c Itineraret e lëvizjes se mjeteve për grumbullimin e mbetjeve urbane

RRUGËTIMI *BUSHAT* – *LANDFILL I BUSHATIT*



RRUGËTIMI VAU DEJËS – HAJMEL – LANDFILL I BUSHATIT





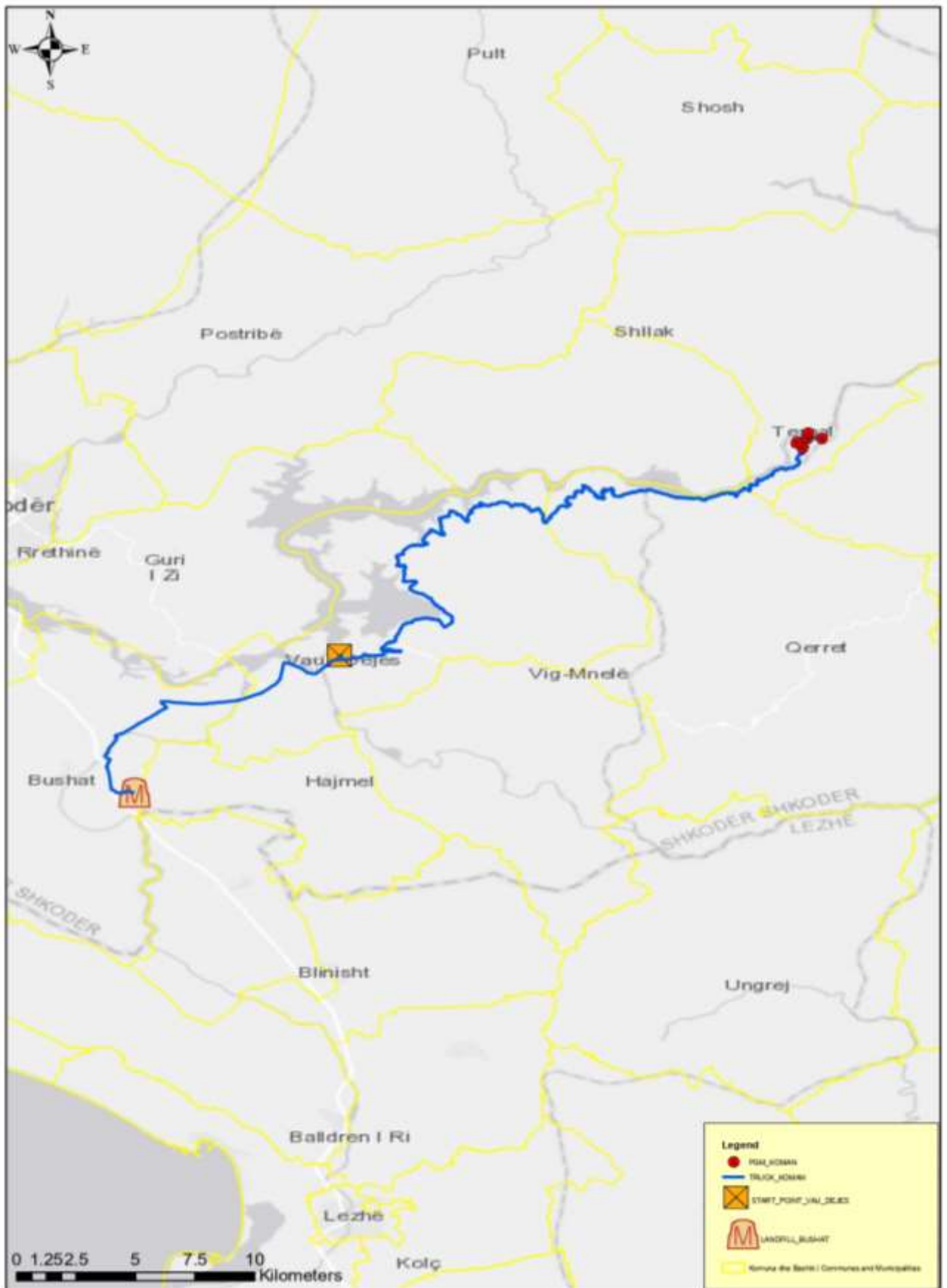


Tabela përmbledhëse për rrugëtimin në Zonën 1 dhe Zonën 2

ZONA SUBURBANE		E Hënë	E Martë	E Mërkurë	E Enjte	E Premte	E Shtunë	E dielë
Rrugëtimi I	<i>Bushat-Landfilli Bushatit</i>							
<i>Nisja</i>	<i>Vau Dejës</i>							
<i>Pika fundore</i>	<i>Landfill Bushatit</i>							
<i>Gjatësia e rrugës (1 kah)</i>	54 km							
<i>Kohëzgjatja</i>	4 orë							
<i>Mjeti - I</i>	1 mjet 10ton							
Rrugëtimi II	<i>Vau Dejës-Hajmel-Landfilli Bushatit</i>							
<i>Nisja</i>	<i>Vau Dejës</i>							
<i>Pika fundore</i>	<i>Landfill Bushatit</i>							
<i>Gjatësia e rrugës (1 kah)</i>	42 km							
<i>Kohëzgjatja</i>	4 orë							
<i>Mjeti-II</i>	1 mjet 10ton							

Zona Rurale 3 dhe 4: Në tabelën më poshtë propozohet një kalendar i mundshëm në lidhje me ditët e ofrimit të shërbimit në secilën nga Njësitë Administrative Vig Mnelë dhe Temal:

ZONA RURALE		E Hënë	E Martë	E Mërkurë	E Enjte	E Premte	E Shtunë	E dielë
Rrugëtimi I	<i>Qender fshati Mnelë e madhe-qender fshati Vig-Landfilli i Bushatit</i>							
<i>Nisja</i>	<i>Vau Dejës</i>							
<i>Pika fundore</i>	<i>Landfill Bushatit</i>							

<i>Gjatësia e rrugës (1 kah)</i>	<i>14 km</i>											
<i>Kohëzgjatja</i>	<i>3 orë</i>											
<i>Mjeti - I</i>	<i>1 mjet 5 ton</i>											
<i>Rrugëtimi II</i>	<i>Temal (qender fshati Koman)- Landfilli i Bushatit</i>											
<i>Nisja</i>	<i>Vau Dejës</i>											
<i>Pika fundore</i>	<i>Landfill Bushatit</i>											
<i>Gjatësia e rrugës (1 kah)</i>	<i>33 km</i>											
<i>Kohëzgjatja</i>	<i>3 orë</i>											
<i>Mjeti-II</i>	<i>1 mjet 5 ton</i>											

Zona Rurale 5: Në tabelën më poshtë propozohet një kalendar i mundshëm në lidhje me muajt e ofrimit të shërbimit në Zonën 5 Njësia Administrative Shllak. Për ditën dhe javën se kur do të kryhet tërheqja e mbetjeve Kontraktor do të koordinohet me Autoritetn Kontraktues:

ZONA RURALE		1	2	3	4	5	6	7	8	9	10	11	12
<i>Rrugëtimi I</i>	<i>Qendër fshati Shllak - Landfilli i Bushatit</i>												
<i>Nisja</i>	<i>Vau Dejës</i>												
<i>Pika fundore</i>	<i>Landfill Bushatit</i>												
<i>Gjatësia e rrugës (1 kah)</i>	<i>45 km</i>												
<i>Kohëzgjatja</i>	<i>3 orë</i>												
<i>Mjeti - I</i>	<i>1 mjet 5 ton</i>												

2. Dezifektimi i PGM

2.1 Volumet e punimeve

a. Duhet të bëhet dezifektimi i zonës perreth kontenierëve, pas zbrazjes së çdo kontenieri, me pluhur gëlqereje me 5% përmbajtje klori, duke përdorur sistemin e dezifektimit që duhet ta ketë çdo makinë teknologjike, duke përdorur të tretur lëndën e pluhurit të gëlqeres me 5% përmbajtje klori.

b. Frekuenca e dizifektimit është 1 (nje) herë cdo 10 dite per periudhën Maj-Qershor.

3. Menaxhim dhe mirembajtja kontanieresh.

Pronësia e kontenierëve është e Autoritetit Kontraktor, ndërsa Kontraktuesi do të jenë përgjegjës për ruajtjen, menaxhimin dhe mirëmbajtjen e tyre.

3.1 Menaxhimi i kontenierëve:

a. Vendosja e kontenierëve do të përcaktohet nga Autoriteti Kontraktor. Gjatë zbatimit të kontratës, kontraktuesi mund të zhvendosin kontenierë (duke ruajtur numrin rendor të tyre) në sajë të një kërkesë fillestare të bërë dhe të miratuar nga Autoriteti Kontraktor. Të gjitha lëvizjet e kontenierëve janë të përfshirë nëçmimin e kontratës. Kontraktuesi duhet të ketë një mjet që do të mundësojë zhvendosjen e kontenierëve.

b. Kontenierët do të identifikohen me një numër rendor dhe një barkod, që do të mundësojë identifikimin digital të tyre nga grupi i monitorimit në Bashki. Kontraktuesi duhet të mbajnë një databazë me të gjithë kontenierët.

c. Sipermarresi i shërbimit është i detyruar të zëvendësojë në mënyre progressive të gjithë kontenierët gjatë periudhës të kontraktuar. Autoritetin Kontraktor. Numri i kontenierëve që do blihen sipas tremujoreve do te jete:

-Per tremujorin e parë te vitit do blihen 30 (tridhjetë) kontenierë.

-Per tremujorin e dytë do blihen 30 (tridhjetë) kontenierë

-Per tremujorin e tretë do blihen 30 (tridhjetë) kontenierë

-Per tremujorin e katërt do blihen 24 (njëzet e katër) kontenierë.

Per mosrealizim te blerjeve te kontenierëve sipas tremujoreve, sipermarresit ne fund te cdo tremujori ne situacione, do ti ndalet vlere e kazaneve te pa blere.

3.2 Mirëmbajtja e kontenierëve:

a. Kontenierët e dëmtuar duhet të rregullohen sistematikisht nga kontraktuesi. Kontraktuesi kanë për detyrë të monitorojnë rregullisht gjendjen fizike të kontenierëve, dhe të mbajnë një inventar për të gjithë kontenierët, të cilin duhet ta raportojë te Autoriteti Kontraktues. Në këtë inventar kontraktuesi duhet të japin sugjerimet në rast të nevojës për zëvendësim të kontenierëve, atëherë kur është e nevojshme. Për të riparuar kontenierët, kontraktuesi duhet të ketë një mjet të veçantë për transportin e kontenierëve për t'i riparuar ato në ambjentet e kompanisë.

b. Kontraktuesi duhet të mbajnë një rezervë prej 10 (dhjetë) kontenierësh, të cilët do të përdoren për zëvendësimin e atyre të cilët do të shkojnë për riparim. Dëmtimet e mundshme, të cilat duhet të riparohen mbrenda 5 ditëve të evidentimit, janë:

- rrotat,

- kapakët,
- dorezat,
- deformime të ndryshme të kontenierit.
- lysterja e kontenierëve

c. Përsa kohë kontenierët janë projektuar për një përdorim intensiv, ata nuk duhet të kenë nevojë për riparime nëse ato trajtohen ashtu siç duhet gjatë procesit të grumbullimit të mbetjeve. Pas grumbullimit kontenierët duhet të vendosen në pozicionin e tyre të mëparshëm.

d. Kontraktuesi duhet të kenë në dispozicion materialet dhe stafin e përshtatshëm për të realizuar këtë shërbim si dhe nje oficine të pajisur me mjetet dhe pajisjet e nevojshme.

3.3 Larja e kontanierëve

Operatori i shërbimit do të lajë dhe dezinfektojë të gjithë kontenieret të volumeve 1.1 m³/ brenda muajit, sipas grafikëve të miratuar nga Autoriteti kontraktor.

• Metodologjia

1. Operatori i shërbimit do të grumbullojë dhe transportojë kontenierët çdo natë në autoparkun e tij dhe të kryejë larjen e plotë dhe dezinfektimin e tyre atje. Kontenierët do të largohen detyrimisht pas zbrazjes së plotë të tyre.
2. Për të mundur kryerjen e këtij shërbimi operatori i shërbimit do të ketë në dispozicion një numër të nevojshëm kontenierësh rezervë për të zëvendësuar çdo natë kontenierët e larguar për tu larë.
3. Kontenierët për mbledhjen e mbeturinave urbane detyrimisht lahen nga brenda dhe nga jashtë me ujë me presion, duke përdorur furçe dhe solucione larëse.
4. Me shërbim dezinfektimi kuptojmë realizimin shërbimit të dezinfektimit të të gjithë sipërfaqes së jashtme dhe të brendshme të kontenierit.

• Grafikët e punimeve

1. Grafikët e punimeve për transportin, larjen e kontenierëve, përgatiten nga Kontraktuesi dhe miratohen nga Autoriteti kontraktor.
2. Grafikët e punimeve duhet të zbatohen rigorozisht nga Kontraktuesi.
3. Autoriteti kontraktor ka të drejtë të inspektojë në çdo kohë dhe në përfundim vendet e grumbullimit të mbeturinave për të parë kryerjen e shërbimeve të sipër përmendura, respektimin e standarteve të kërkuara, rregullave dhe cilësisë së kërkuar dhe për të vendosur penalitete, gjoba dhe ndalesa për mospërmbushjen e tyre.

• Mjetet dhe pajisjet

1. Makine transportuese të kontenierëve me platformë ngarkimi nga pas, për të mundur ngarkimin dhe shkarkimin e kontenierëve pa sjellë dëmtimin e tyre, jo më pak se **1 (një)copë**.
2. Lëndë dezinfektuese dhe aromatizuese për dezinfektimin e kontenierëve.
3. Operatori i shërbimit duhet të ketë të instaluar në autoparkun e tij depozitë uji dhe një tjetër për lëndën dezinfektuese si dhe mjete pune (pompë dhe pistoleta uji) për larjen me presion dhe dezinfektimin e kontenierëve.
4. Një sasi e konsiderueshme e pjesëve të ndërrimit duhet të mbahen gati për të siguruar plotësimin në kohë dhe të vazhdueshëm të kontratës.

Mirembajtje PGM gjatë ditës

4.1 Volumi i punimeve

Autoriteti kontraktor ka parashikuar shërbimin për të gjitha PGM e akseve kryesore dhe sipërfaqet e tyre përreth për të gjithë zonën e kontraktuar.

Kontraktuesi do të pastrojë dhe mirëmbajë të gjitha PGM e akseve kryesore të përcaktuara, në zonën që do të kontraktohet, nga ora 7.00 deri 15.00.

Këto janë parashikuar për shërbimin e mirëmbajtjes dhe pastrimit gjatë ditës të PGM sipas grafikut bashkëngjitur.

4.2 Specifikime teknike dhe metodologjia.

Shërbim i mirëmbajtjes dhe pastrimit të PGM të akseve kryesore, konsiston në:

- a. Mirëmbajtjen dhe pastrimin me punëtorë gjatë ditës të PGM , duke mbledhur dhe larguar të gjitha mbetjet e vogla dhe të mëdha të hedhura në sipërfaqet përreth tyre, si rezultat i aktivitetit tregtar dhe të këmbësorëve.
- b. Në rastet e evidentimit të një problematike të tilla, lajmërohet Kontraktuesi, i cili brenda 1 ore duhet ta eliminojë problemin. Në të kundërt, penalizohet.

4.3 Plani i punës dhe grafikët e punimeve

- a. Mirëmbajtja dhe pastrimi i PGM do të bëhet gjatë ditës nga ora 7.00 deri 15.00 .
- b. Mirëmbajtja dhe pastrimi i PGM do të kryhet sipas grafikëve të miratuar nga Autoriteti kontraktor, me qëllim që gjatë gjithë ditës PGM e përcaktuar për shërbim të jenë krejtësisht e pastër ose duke u pastruar.
- c. Grafikët e punimeve duhet të zbatohen rigorozisht nga Kontraktori. Kontraktori nuk mund të punojë dhe të paguhet pa miratimin paraprak të grafikut të punimeve apo kur grafikut i ka kaluar afati i zbatimit.
- d. Autoriteti kontraktor ka të drejtë të inspektojë në çdo kohë dhe në përfundim kryerjen e shërbimeve të sipër përmendura, respektimin e standarteve të kërkuara, rregullave dhe cilësisë së kërkuar nga kjo kontratë si dhe për të vendosur penalitete, gjopa dhe ndalesa për mospërbushjen e tyre.

4.4 Rregulla për tu zbatuar

- a. Për asnjë rast nuk do të lejohen PGM të papastruara apo të mbushura me mbeturina . Në të gjitha rastet kur evidentohen raste të tilla, PGM e papastruar, lajmërohet Kontraktuesi. Kontraktuesi duhet menjëherë të marrë masa për pastrimin e tyre brenda 1 orë nga njohja e problemit.. Në rast të kundërt përgjegjësia është e operatorit të shërbimit.
- b. Operatori i shërbimit detyrimisht duhet të ketë çdo ditë në punë minimalisht numrin e punëtorëve sipas numrit të deklaruar në ofertën e tenderit për të garantuar kryerjen me cilësi dhe në kohë të këtij shërbimi.

c. Përdorimi i uniformave për punëtorët është rigorozisht i detyrueshëm dhe do ndërmerren gjopa për mosplotësim të tyre.

4.5 Mjetet dhe pajisjet

1. Çdo punëtorë duhet të jetë i pajisur me mjete pune pastrimi si fshesa plastike, karroca dore, lopata, etj për të mundësuar kryerjen me cilësi të shërbimit

5. Vendi i depozitimit të mbetjeve

Mbetjet urbane do të depozitohen për trajtimin përfundimtar në landfill-in e Bushatit.

Kosto e depozitimit është fikse dhe do të përfshihet në ofertën financiare të Ofertuesit mbi bazen e cmimit njësi aktual të depozitimit në Landfillin e Bushatit

Nëse çmimi i depozitimit do të ndryshojë, atëherë ky ndryshim do të reflektohet në koston e këtij shërbimi në bazë vjetore.

Mbetjet urbane të riciklueshme do të trajtohen nga vetë Kontraktori, sipas nje marreveshje qe do beje me bizneset.

6. Pajisja e punonjësve me uniformë.

a-Kontraktori duhet të pajisë të gjithë punonjesit e vete me uniforme të njëjtë, kapele, këpucë për sigurinë maksimale në punë dhe doreza.

b-Uniforma duhet të ketë të stampuar siglën e Kontraktuesit , si dhe të Autoritetit Kontraktor. Kjo në dakortësi ndërmjet palëve.

c-Punonjësit duhet të pajisen me uniforme verore dhe dimërore, model i miratuar nga Autoriteti Kontraktor.

d-Brenda 2 javesh nga fillimi i kontratës, të gjithë punonjësit duhet të jene të pajisur me uniformën.

e-Nuk lejohet për asnje lloj arsye që punonjesit të mos kene të veshur uniformën e përcaktuar, në të kundërt do te penalizohet.