



**REBUBLIKA E SHQIPËRISË  
BASHKIA KRUIJË**

Drejtoria e Shërbimeve dhe Investimeve Publike

---

**SPECIFIKIMET TEKNIKE**

**OBJEKTI : ” PASTRIM I QYTETIT FUSHE - KRUIJË ”**

**INVESTITOR : BASHKIA KRUIJË**

**VENDODHJA : QYTET FUSHE - KRUIJË**

**Të përgjithshme**

Bashkia ka si qëllim ofrimin e shërbimit të pastrimit në të gjithë territorin e saj me standarte dhe performancë sa më të larta, duke siguruar reduktimin e impakteve negative të mbetjeve në shëndetin e njerëzve dhe të mjedisit.

**PAMJE NGA GOOGLE**



- Kompania private e kontraktuar duhet të kryejë grumbullimin dhe transportin e mbeturinave urbane të prodhuara në territorin e Nësisë Administrative Fushe Krujë në qytetin e Fushe-Krujes dhe fshatrat e të realizojë transportin , depozitimin e tyre në vendgrumbullimin e rehabilituar ( investim i Ministrise se Turizmit dhe Mjedisit ) ne Kameras ( Koder Dollake ) sipas vendimit nr 5 date 18.11.2020 I KOMITETIT PER MENAXHIMIN E INTEGRUAR TE MBETJEVE me nje afat perdorimi deri ne perfundimin te qendrave te trajtimit final te ndara sipas planit sektorial te udhezimit Nr.1 date. 13.10.2020 te Keshillit Kombetar te Territorit
- Është parashikuar që në qytetin e Fushe-Krujes çdo ditë prodhohen afersisht 15.05 ton / ditë mbetje urbane.

- Gjithashtu kompania duhet të kryejë edhe zëra të tjerë shërbimi të detajuara si më poshtë sipas dhe preventivit të shërbimit

Lista e shërbimeve të përfshira në pastrim e Njesie Fushe – Krujë qytetit , fshatrat

Nr	Emërtimi i shërbimeve	Njësia	Sasia
1	Pastrim me autofshese i shesheve dhe trotuareve	M2	27500
2	Pastrim me fshesë e rrugëve	M2	20650
3	Grumbullim , transport mbetje urbane	Ton	5480
4	Larje rrugësh sheshesh e trotuaresh	M2	45000
5	Pastrim territori urban	M2	17650
6	Grumbullim dhe ngarkim mbetjeve inerte, barishte dhe materialeve të ngurta	M3	576

### E rëndësishme.

Llogaria e kostos për shërbimin e pastrimit do të bëhet sipas modelit “ Për miratimin e masave për kostot e menaxhimit të integruar të mbetjeve “miratuar me VKM nr.319 datë 31.05.2018. Këtu përfshihen të gjitha elementet e këtij shërbimi sipas specifikimeve të mëposhtme. Proces pune në vete jashtë kësaj metodologjie është, fshirja manuale dhe mekanike, larje dhe lagje rrugësh, mirëmbajtje ditore. (cmimet e këtyre të fundit do të bëhen me analize kostoje )

## **1. Grumbullimi , transportimi i mbetjeve urbane**

### **1.1 Volumet e punimeve**

#### **Qyteti Fushë-Krujë dhe fshatrat**

Kjo zonë ka një popullsi prej 15300 banorë ( sipas perilogaritjes të nxjerra nga variablat të vkm nr. 319 për kosto tarifën e nxjerrje nga shuma totale e banoreve e marre nga gjendja civile Bashkia Krujë në onen ku mbulohet me grafik të shërbimit x faktorin e perjashtimit të popullsisë jo rezidente).

Zona ka karakter urban dhe suburban

Në total në zonë gjenerohen afërsisht 15.05 ton / ditë mbetje të ngurta urbane, ose 5480 ton mbetje të ngurta urbane gjatë gjithë vitit, të cilat duhet të grumbullohen dhe transportohen në vendgrumbullimin e rehabilituar në Kameras ( Koder Dollake ) sipas vendimit nr 5 datë 18.11.2020 I KOMITETIT PER MENAXHIMIN E INTEGRUAR TE MBETJEVE me një afat përdorimi deri në përfundimin të qendrave të trajtimit final të ndara sipas planit sektorial të udhëzimit Nr.1 datë. 13.10.2020 të Këshillit Kombëtar të Territorit.

Kjo sasi mbetjesh do të mbledhet në terren nga 182 kontenierë metalikë me kapacitet 1,100 litra të shtrirë në të gjithë territorin e qytetit Fushë-Krujë dhe fshatrat e Njesise Administrative Fushe Krujë sipas 65 pikave të grumbullimit të mbetjeve ( PGM ) përkatëse të përcaktuara nga Autoriteti Kontraktor.

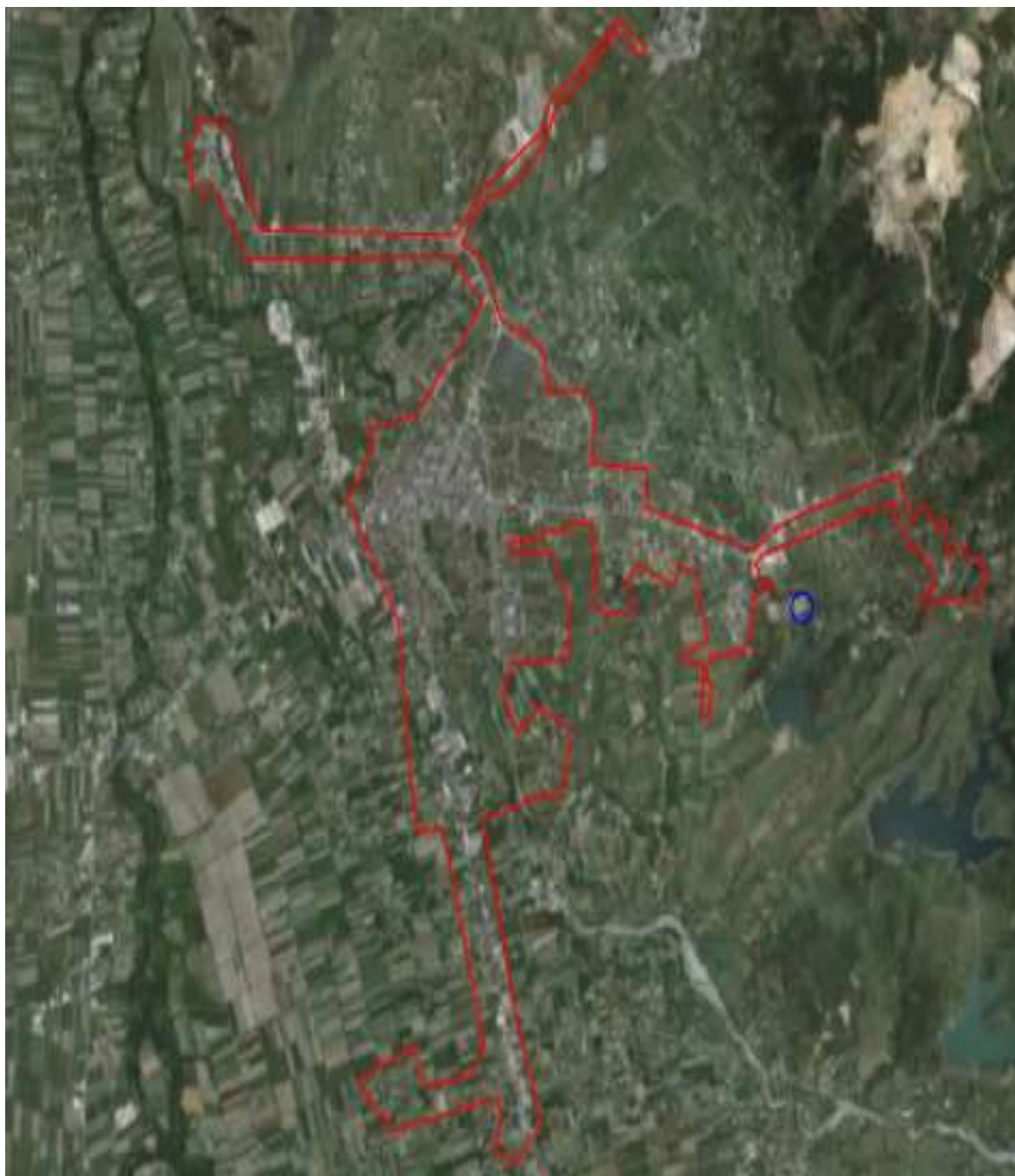
Këto kontenierë janë pronë e bashkisë. Kompania kontraktuese duhet të ketë një sasi prej 22 kontenieresh në dispozicion ( rezerve ) për zëvendësimin e kontenierëve egzistues kur këta të fundit i nënshtrohen riparimeve të mundshme ose ndonjë procesi tjetër trajtimi. Në rastet e demtimeve me dashje ,djegies, vjedhjes ose çdo rasti tjetër që shkakton mos përbushjen e kapaciteteve fizike të kryerjes normale të funksionit të tyre ,kompania kontraktuese duhet të lajmërojë autoritetin kontraktor zyrtarisht brenda ditës për rastet e konstatuara për mbajtjen e proces-verbaleve në terren, si dhe do të marrë masa në zëvendësimin e tyre ku në fund të përfundimit të kontratës janë përseri prone e kompanisë kontraktuese

**BASHKIA KRUIË**  
**QYTETI FUSHE-KRUIË DHE RRETHINAT**  
**HARTA E VENDODHJES SE PIKA GRUMBULLIMIT KONTENIERE (PGM)**





**HARTA E MBULIMIT TË QYTETIT FUSHË –KRUJË , RRETHINAT  
DHE VENDEPOZITIMI I MBETJEVE**



Gjatësia totale e rrugës për grumbullimin e mbetjeve në territorin e qytetit të Fushe-Krujes dhe fshatrat është mesatarisht 21 km. Sipas planit të përcaktuar për vendosjen e pikave të grumbullimit të mbetjeve, (PGM) distanca midis tyre varion nga 50 – 100 m larg.

## **1.2 Specifikime teknike dhe metodologjia**

Shërbimi i grumbullimit, largimit dhe transportit të mbetjeve të ngurta urbane konsiston në:

- a.**Zbrazjen e kontenierëve 1100 litër me makinën e përshtatshme teknologjike të përcaktuar, si dhe koshat e mbeturinave të parqeve dhe rrugëve pedonale.
- b.** Mbledhjen dhe largimin e mbeturinave të hedhura përreth në një distancë me rreze prej 5 m nga çdo kontenier.
- c.** Pastrimin dhe fshirjen me fshesë të sipërfaqes prej 30 m<sup>2</sup> rreth çdo pike grumbullimi.
- d.** Rivendosja e kontenierëve të sistemuar në vendin e caktuar. Kontenierët duhet të vendosen drejt, në pozicion vertikal dhe në mënyrë estetike për mjedisin urban .
- e.** Klorifikimi i zonës së kazanëve, sipas normativave..
- g.** Mirëmbajtje dhe zevëndësim i koshave sipas kërkesës.
- h.** Transportin e mbeturinave në landfill.
- i.** Mbledhja dhe transportimi i inerteve dhe mbetjeve të ndërtimit në sasi të vogla dhe depozitimi në vend depozitimit të mbetjeve kjo në zbatim të kushteve teknike për mirëmbajtjen e pikës së depozitimit ( mbulimit me shtresa , kapsulimin e mbeturinave ) .
- j.** Mbledhja dhe transportimi i mbetjeve organike , vegjetacion e mbetje të ndryshme që gjenerohen nga komuniteti familjar i zonës ( mbeturina që nuk futen në kategorinë e mbetjeve të rrezikshme që nuk duhet të depozitohen në pikë dhe pike fundore provizore vendgrumbullimit të mbetjeve urbane.

## **1.3 Frekuencat e grumbullimit**

**a.** Në qytetin e Fushe-Krujes shërbimi i grumbullimit të mbetjeve do të ofrohet çdo ditë. Oraret e grumbullimit do të jenë natën, nga ora 03.<sup>00</sup> deri në orën 10.<sup>00</sup> , kështu do të evitohen orët me trafik.

**b.** Mbetjet do të grumbullohen dy herë në ditë në 50 % të të gjitha pikave të grumbullimit të mbetjeve për qytetin dhe fshatrat sipas grafikut të shërbimit ditor , mujor, vjetor . Normalisht aty ku ka aktivitet më të dendur të bizneseve. Orët e operimit për frekuencën e dytë do të jenë ndërmjet orës 14<sup>00</sup>..- 15<sup>00</sup>.

## **1.4 Plani i vendosjes së kontenierëve dhe grafikët e punimeve**

**a.** Autoriteti kontraktor ka përcaktuar pikat ekzakte të grumbullimit të mbetjeve të ngurta urbane, dhe numrit të kontenierëve për secilën pikë, në të gjithë zonën ku përfshihen edhe të gjitha pikat e grumbullimit .

**b.** Kontraktuesi është i detyruar të zbatojë planin fillestar të pikave. Ky plan mund të ndryshojë gjatë kohës së zbatimit të kontratës me propozim të kontraktuesit ose nga Autoriteti Kontraktor sipas nevojave për përmirësimin e shërbimit dhe mirë organizimit të tij, ose si rezultat i ndryshimeve që mund të ndodhin në infrastrukturë gjithmonë pas kërkesës së njëres palë dhe bëhen të zbatueshme pas miratimit të Autoritetit Kontraktor.

**c.** Autoritetit Kontraktor ka të drejtë të inspektojë në çdo kohë dhe në përfundim vendet e grumbullimit të mbeturinave për të parë kryerjen e shërbimeve të sipër përmendura, respektimin e standarteve të kërkuara, rregullave dhe cilësisë së kërkuar nga kjo kontratë dhe për të vendosur ndalesa, penalitete dhe gjopa për mospërmirësimin e tyre.

## **1.5 Rregulla për tu zbatuar**

**a.** Për asnjë rast nuk do të lejohen kazanë të tejmbushur me mbeturina, të pa transportuara dhe mbeturina të lëna në zonën përreth kontenierëve. Në të gjitha rastet kur evidentohen bllokime apo pengesa nga faktorë të jashtëm, kontraktuesi duhet të njoftojë menjëherë dhe të marrë masa për pastrimin e tyre jo më vonë se 1 orë nga orari i përfundimit të shërbimit, i përcaktuar në grafik. Në rast të kundërt përgjegjësia është e kontraktuesit dhe do të vendosen penalitete.

**b.** Kontraktuesi ka për detyrë të kryejë grumbullimin dhe transportimin e mbetjeve urbane që depozitohen brenda zonës së kontraktuar edhe në rast se hidhen larg pikave të miratuara të grumbullimit të tyre. Në rastet kur mbetjet hidhen në mënyrë të përsëritur operatori i shërbimit ka të drejtë të kërkojë miratimin e vendosjes së kontenierëve dhe përfshirjen në grafikun e punimeve.

**c.** Kontraktuesi duhet të ketë krijojë kushtet për marrjen e ankesave për shërbimin që ofrohet. Kontraktuesi duhet të vendosë në automjetet e pastrimit numrin e telefonit si dhe adresën e internetit për ankesa. Përfaqësues të kontraktuesit duhet të jenë prezent gjatë gjithë kohës së parashikuar për të marrë vërejtjet e qytetarëve dhe Autoritetit kontraktor dhe për t'u dhënë zgjidhje problemeve të prezantuara pas marrjes së njoftimit. Kontraktori duhet të krijojë një listë për ankesat me indikacionin për vendodhjen, tipin, përshkrimin dhe përcaktimin e masës së marrë. Kontraktori do të sigurojë një kopje javore të kësaj liste për Bashkinë.

**d.** Kontraktuesi detyrimisht duhet të ketë sipas grafikut të shërbimeve çdo ditë (ose natë) në punë, minimalisht numrin e kërkuar të makinerive, pajisjeve.

**e.** Kontraktuesi detyrimisht duhet të ketë sipas grafikut të shërbimeve çdo ditë në punë minimalisht numrin e punëtorëve të transportit dhe shoferëve sipas numrit të deklaruar në ofertën e tenderit për të garantuar kryerjen me cilësi dhe në kohë të shërbimit.

**f.** Në asnjë rast nuk duhet të kryhet largimi i mbeturinave urbane nga kontenierët në akset kryesore, para se të jetë kryer fshirja dhe pastrimi i rrugëve ku ndodhen. Në të kundërt operatori i shërbimit duhet kryejë përsëri zbrazjen e kontenierëve pa shpenzime ose duhet të përdorë mjete shtesë për të garantuar që kontenierët të jenë bosh pas përfundimit të të gjitha shërbimeve të pastrimit.

**g.** N. q. s. gjatë transportit derdhen papastërti nga makinat e shërbimit, brenda ose jashtë zonës së shërbimit, ato duhet të pastrohen menjëherë. Në të kundërt përveç shpenzimeve që duhet të përballojë kontraktori për mbledhjen dhe largimin e mbeturinave të rena gjatë transportit, ai do të përballë me penalitetet e parashikuara në përputhje me këtë kontratë apo me gjoba të tjera në përputhje me ligjet dhe vendimet në fuqi për ndotjen e shkaktuar.

**i.** Përdorimi i uniformave dhe masave të sigurimit teknik për punëtorët që kryejnë shërbimin e pastrimit është rigorozisht i detyrueshëm dhe në rast mosbatimi aplikohen gjoba për mosplotësim këtij detyrimi.

Mjetet e grumbullimit do të jenë të paisura me llampa përpara si dhe prapa kamionit, në mënyrë që të sigurohet mbrojtja e punonjësve. Këto llampa do të jenë gjithë kohës funksionale gjatë punës natën.



## **1.6 Mjetet dhe pajisjet**

Operatori i shërbimit duhet të vërë në dispozicion për plotësimin e detyrimeve kontraktuale ( mbledhjes, transportit, largimit të mbeturinave ) dhe të gjitha shërbimeve plotësuese të përcaktuara më lart, këto mjete dhe pajisje:

Makina e nevojshme teknologjike për grumbullimin dhe transportin e mbeturinave urbane si dhe shërbimeve mbështetëse, të kërkuara për realizimin e kontratës, janë të renditura si më poshtë:

### Makineritë dhe pajisjet e nevojshme që duhen për kryerjen e shërbimit

Lloji i makinerisë ( pajisjes )	Njesia	Sasia
Autofshesë me kapacitet 3 - 4 m <sup>3</sup> ,me fshesa rrul e flutur.	copë	1
Kamion vetëshkarkues me peshë mbajtëse 5 ton	copë	1
Fadrome me goma me kapacitet te koves 0.25 - 1 m <sup>3</sup>	copë	1
Autobot uji për larje rrugësh.	copë	1
Kontenierë mbeturinash 1100 l ( 1.1 m <sup>3</sup> )	copë	22
Kamion teknologjik plehrash (kompaktor) me kapacitet 6 - 8 m <sup>3</sup>	copë	1
Kamion teknologjik plehrash (kompaktor) me kapacitet 8 - 10 m <sup>3</sup>	copë	1

Lloji i mjetit	Mjet teknologjik grumbullues dhe transportues ( kompaktor )
Ngarkimi fundor i makinës (kapaciteti i mjetit )	6 – 8 ton 8 - 10 ton 
Raporti i kompaktimit	KokKoprimim të mjaftueshëm për të mbajtur sasinë e kërkuar të mbetjeve brenda volumit të kamionit ( përkatësisht 6 -8 dhe 8 - 10 ton / ngarkese )
Kapja dhe ngarkimi i mjetit në pjesën fundore	Duhet të jetë me krahë kapës për kontenierë me volum 1100 litra (1.1m <sup>3</sup> ) 

Rrotat e mjetit	Duhet të jenë rrota të mëdha të cilat të mund të lëvizin lirisht në territore malore dhe të mbuluara me borë

a.Makinë teknologjike grumbulluese dhe transportuese, me ngarkim fundor ose anësor, me kapacitet mbajtës 6 - 8 ton dhe 8 - 10 ton, komprimim të mjaftueshëm për të mbajtur sasinë e kërkuar të mbetjeve brenda volumit të kamionit (10 ton max ) ;

### **1.7 Rregulla të tjera për mjetet dhe pajisjet:**

a.Të gjitha mjetet të cilat do të përdoren nga operatori i shërbimit për plotësimin e detyrimeve kontraktuale, mund të kontrollohen në çdo kohë nga Autoriteti kontraktor për gjëndjen e gatishmërisë dhe inventarizimin e tyre.

b.Të gjitha mjetet të cilat do të përdoren, duhet të jenë të identifikuar nga Autoriteti kontraktor. Ato duhet të mbahen në gjëndje të pastër dhe të rregullt . Një pjesë e konsiderueshme e pjesëve të ndërrimit duhet të jenë gjëndje për të siguruar plotësimin e gatishmërisë së mjeteve.

c.Mjetet e largimit të mbeturinave duhet të lahen dhe dezinfektohen çdo ditë pas përfundimit të punës.

d. Detyrimisht në të gjithë makinat duhet të shkruhen mesazhe për edukimin mjedisor,numri i telefoni i gjelbër i Autoritetit kontraktor sipas një formati të miratuar paraprakisht po nga Autoriteti Kontraktor. Gjithashtu në të gjitha mjetet përveç mbishkrimeve të mësipërme, duhet te prezantohen shpjegues të qartë për llojin e mbeturinave që mblidhen, si dhe orarin kur largohen mbeturinat.

### **1.8 Kushtet teknike për mjetet e transportit**

a.Të gjitha mjetet e transportit duhet të jenë në gjëndje të mirë teknike për të mundësuar grumbullimin e mbeturinave.

b.Makinat teknologjike duhet të kenë një sistem ngarkimi të përshtatshëm me kontenierët që do të përdoren në Njesine Administrative .

c.Sistemi mekanik i ngarkimit duhet të jetë i gjithi funksional dhe të lejojë kryerjen e nje cikli të plotë (ngritjen e kontenierit, shkarkimin dhe uljen e tij (120 kg) në një periudhë kohore të limituar prej 20 sekondash.

d.Sistemi mekanik i ngritjes duhet të funksionojë vete dhe nuk duhet që punëtorët të ngrenë kontenierin për ta varur atë në këtë sistem.

e.Makinat teknologjike duhet të jetë në një gjëndje të mire, pa rrjedhje të ndonjë fluidi, dhe në gjëndje të punojë 8 orë në ditë në mënyrë të vazhdueshme pa ndërprerje për arsye mekanike. Gjithashtu ato duhet të jenë të aftë për të lëvizur me një shpejtësi prej 80 km/h.

f.Shkarkimet e gazërave të djegies nga makinat teknologjike duhet të jenë në përputhje me normat e legjislacionit në fuqi.

g.Dritat e përparme dhe të pasmet duhet të jenë në gjëndje të mirë dhe makinat duhet të jetë gjithashtu të pajisur me reflektorë. Dritë të bardhë të pasme për punën gjatë orëve të natës.



**h.**Makinat teknologjike duhet të jenë të pajisur me pasqyra të jashtme për të pasur një vision të qartë mbrapa, me mbajtëse/suport për puntorët, me sistem komunikimi (radio ose telefona) të cilat duhet të jenë të lidhura me qendrën e operimit.

**i.**Sistemi i ngjeshjes duhet të jetë në gjendje të mirë për të lejuar një shkallë të mirë ngjeshje për të realizuar ngarkimin e sasisë së kërkuar të mbeturinave brenda volumit të kamionit

**j.**Të gjitha investimet, mirëmbajtja dhe në qoftë se është e nevojshme edhe kostot e zëvendësimit të pjesëve janë të gjitha për t'u paguar nga kontraktuesi. Kontraktuesi duhet të jetë përgjegjës përmirëmbajtjen e të gjitha makinave dhe për faktin që ata duhet të jenë të gjithë në gjendje pune.

**k.**Në qoftë se një makinë është jashtë shërbimit, kontraktuesi duhet ta zëvendësojë atë me shpenzimet e tij me një makinë të ngjashme me të përgjatë gjithë kohës së riparimit të saj. Të tilla situata nuk duhet të kenë ndonjë influence apo ndikim mbi sasinë dhe cilesinë e shërbimit të grumbullimit dhe transportit të mbetjeve.

## **1.9 Personeli**

**a.**Personeli i nevojshëm për grumbullimin dhe transportin e mbeturinave është një shofer dhe dy puntorë për çdo makinë që grumbullon mbetjet. Personeli nuk lejohet të kryejë riciklim në përfitim të tij apo të kompanisë gjatë orëve të punës së grumbullimit të mbetjeve në mënyrë që të evitohet humbja e kohës dhe nxitet grumbullimi. Gjatë transportit në landfill, puntorët nuk duhet të shoqërojnë mjetin por duhet të ofrojnë të tjera shërbime pastrimi për qytetin.

**b.** Kushtet e punës për të gjithë stafin duhet të jenë në përputhje me legjislacionin në fuqi . Kështu stafi duhet të jetë i paisur me rrobat e përshtatshme të punës, me shenja dalluese që do të bëjnë të mundur identifikimin e tyre dhe gjatë natës, me doreza dhe paisje të tjera mbrojtëse për sigurimin teknik nëpunë.

Paimet minimale të kërkuar për stafin janë:

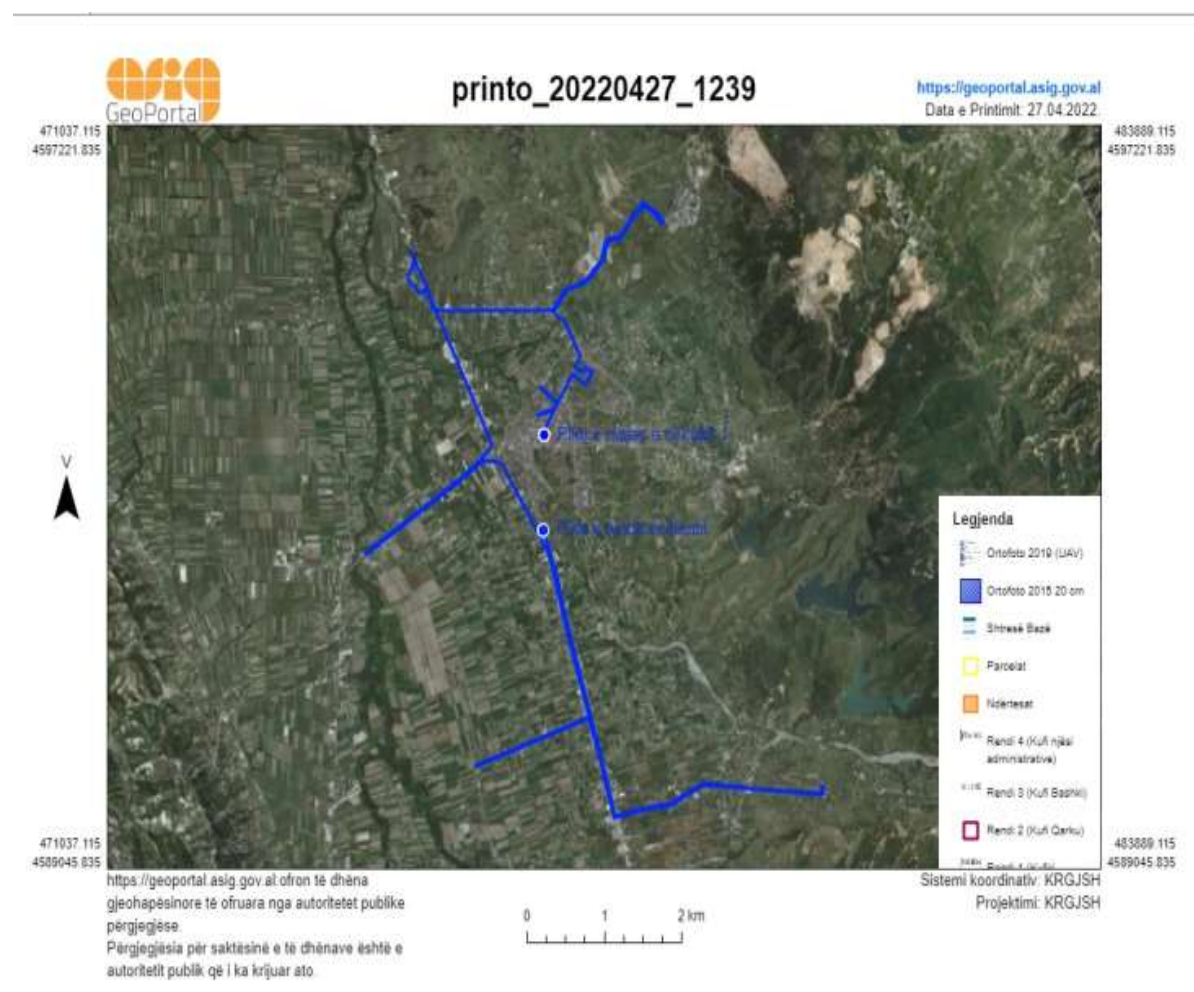
- Veshje me vizibilitet të lart për periudhën e verës dhe dimrit
- Pantallona me vizibilitet të lartë
- Doreza
- Maska pluhuri
- Këpucë sigurie (pune)

Paimet do të zëvendësohen dhe pastrohen kur të jetë e nevojshme nga kompania kështu që punonjësit do të paisejnë me to gjatë gjithë orëve të punës.

Kërkesa për shofere mjete, manovratore ,puntori, minimum i kërkuar ;  
Per kryerjen e shërbimeve te mesiperme nevojiten ;

Nr	Emërtimi i mjetit	Nr	Shofer	Manovrator	Punëtor
1.	.Autofshesë	1	1		1
2.					3 (fshirje me fshese )
3.	Mjet teknologjik	1	1		2
4.	Mjet teknologjik	1	1		2
5.	Autotobot uji	1	1		1
6.					2 ( pastrim territori urban )
7.	Kamion veteshkarkues	1			
8.	Eskavator / fadrome me goma	1		1	

**1.10 Skenaret e lëvizjes së mjeteve për grumbullimin e mbetjeve urbane  
Intenerari i pershkuar kamioni teknologjik ( kompaktor ) (Turni I).  
Harta 1.**



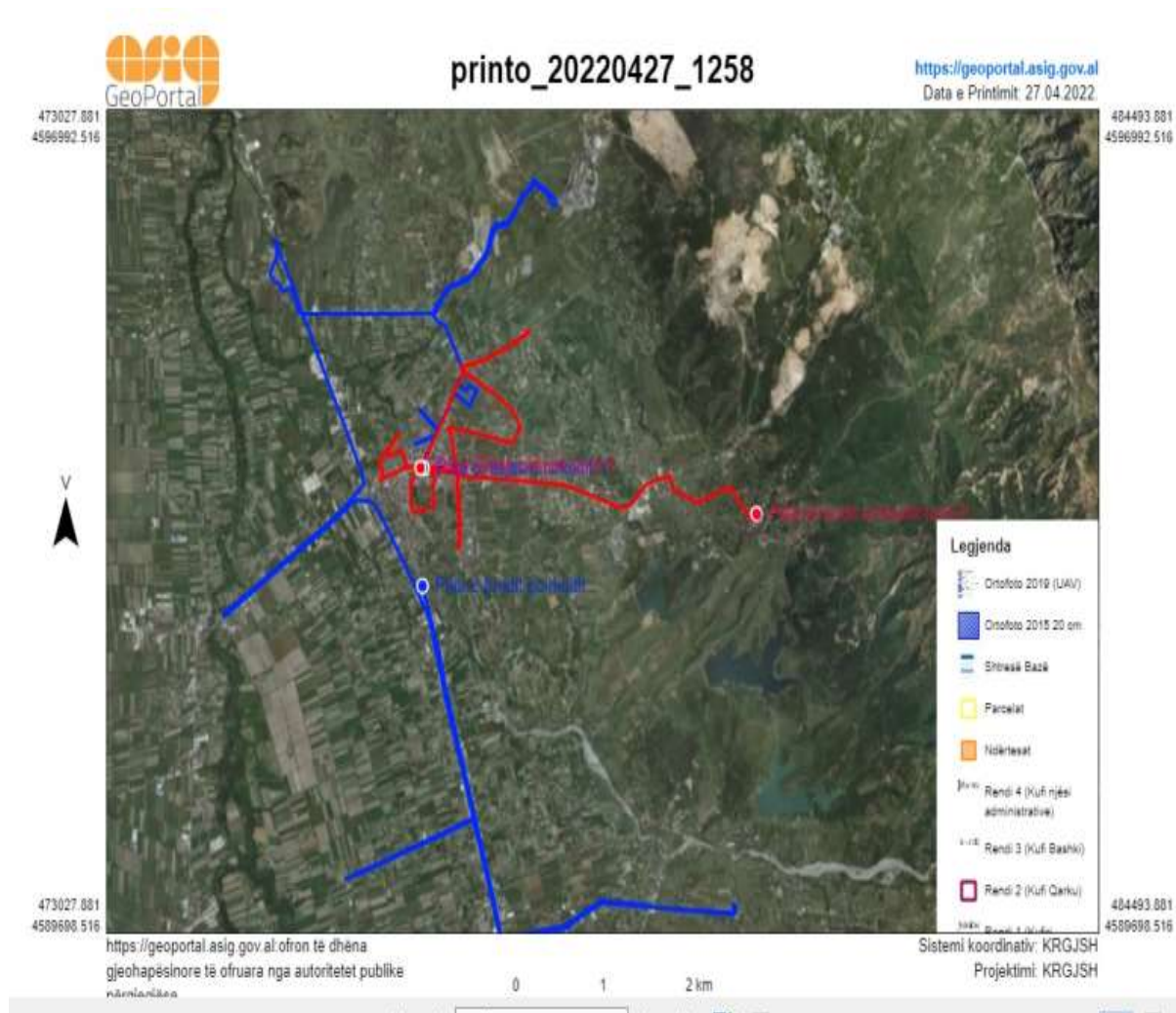
*Distanca e pershkuar nga mjeti teknologjik turni I eshte 26 km*

*VO:*

*“Distancat jane matur me automjet (veture ) ku eshte pershkuar i gjithe intenerari i mesiperm pasi kilometrazhi i saj u be 0”*

## 1.12 Intenerari i pershkruar kamioni teknologjik ( kompaktor ) (Turni II).

### ➤ Harta II



*Distanca e pershkuar nga mjeti teknologjik turni II eshte 16 km*

*VO:*

*“ Distanca janë matur me automjet ( veture ) ku eshte pershkuar i gjithe intenerari i mesiperm pasi kilometrazhi i saj u be 0”*

*Distanca mesatare per efekt llogaritje sipas VKM 319 eshte 21 km*

*Distance km. turni I + Distanca km. turni II / 2*

$$( 26+16 ) / 2 = 21 \text{ Km}$$

## 1.13 Distanca mesatare e rruges per ne vendgrumbullim.

### Harta III



*Distanca nga pika mesatare deri ne vendgrumbullim = 3 km*

*VO:*

*“Distanca ne km jane matur ne google maps”*

#### **1.14 Tabela e rrugetimit te kamionave teknologjik:**

##### **Zona 1**

Nr	Turni	Nisja	Mberritja ne PGM e fundit	Distanca e pershkruar
1	I (Pare)	Qender F.Kruje	Market “Sena ”	26 Km

##### **Zona 2**

Nr	Turni	Nisja	Mberritja ne PGM e fundit	Distanca e pershkruar
2	II (Dyte)	Qender F.Kruje	Shkolla Halil	16 km

Distanca mesatare e grumbullimit te mbetjeve per efekt llogaritje te Vkm 319 = 21 Km

Pika mesatare per efekt llogaritje te disatnces sipas VKM 319 nga pika e fundit e PGM (mbyllja e ciklit te grumbullimit ) eshte nga shkolla 9 vjecare Bakushe Visha

*(shih hartën III)*

Distanca vetem vajtje (1 kah ) nga pika mesatare deri ne vend grumbullimit e percaktuar Kameras ( Fushe-Kruje )

eshte 3Km

( *Distancat ne km jane matur ne google maps* )

*VO :*

*Autoriteti Kontraktor në plan ka parashikuar një grafik të lëvizjes së mjeteve per dy turnet , por Kontraktuesi duhet të mundësojë një hartë të rrugës më eficente që duhet të ndjek mjeti për grumbullimin e mbetjeve në zonën përkatëse dhe kalendarin përkatës.*

### **1.15 Dezifektimi i PGM**

#### **Volumet e punimeve**

**a.**Duhet të bëhet dezifektimi i zonës përrëth kontenierëve, pas zbrazjes së çdo kontenieri, me pluhur gëlqereje me 5% përmbajtje klori, duke përdorur sistemin e dezifektimit manuale, duke përdorur të tretur lëndën e pluhurit të gëlqeres me 5% përmbajtje klori.

**b.**Frekuenca e dizifektimit është2 (dy) herë në javë për periudhën Maj-Shtator (ditë mërkure dhe shtune) , ndërsa periudhën tjetër të vitit, Tetor - Prill 2 (dy) herë në muaj.



### **1.16 Menaxhimi dhe mirembajtja e kontenierëve**

Pronësia e kontenierëve është e Autoritetit Kontraktor, ndërsa Kontraktuesi do të jenë përgjegjës për ruajtjen ,menaxhimin dhe mirëmbajtjen e tyre.

#### **Menaxhimi i kontenierëve:**

**a.**Vendosja e kontenierëve do të përcaktohet nga Autoriteti Kontraktor. Gjatë zbatimit të kontratës, kontraktuesi mund të zhvendosin kontenierë ( duke ruajtur numrin rendor të tyre ) në sajë të një kërkesë fillestare të bërë dhe të miratuar nga Autoriteti Kontraktor.

**b.** Këto kontenierë janë pronë e Bashkisë Kruje.Kompania kontraktuese duhet te kete nje sasi prej 20 kontenieresh ne dispozicion per zevendesimin e kontenierëve ekzistues kur keto te fundit i nen shtrohen riparimeve te mundeshme ose ndonje procesi tjetër trajtimi.Ne rastet e demtimeve me dashje ,djegjes, vjedhjes ose cdo rasti tjetër qe shkakton mos permbushjen e kapaciteteve fizike te kryerjes normale te funksionit te tyre ,kompania kontraktuese duhet te lajmeroje autoritetin kontraktor zyrtarisht brenda dites ne rastet e konstatuara per mbajtjen e process-verbaleve ne terren si dhe do te marri masa ne zevendesimin e tyre ku ne fund te perfundimit te kontrates keta konteniere jane perseri prone e kompanise kontraktuese

**c.**Autoriteti kontrktor ka planifikuar te investoje per vitin 2024 blerjen e rreth 30 – 35 kontenierëve metalike 1100 litrash, me rrota, sipas normave EN DIN 840 . Furnizimi dhe me pas ndarja do behët sipas planit te shperndarjes te miratuar ne zonat ku eshte parashikuar i perfshire qyteti Fushe Kruje dhe rrethinat .

#### **Mirëmbajtja e kontenierëve:**

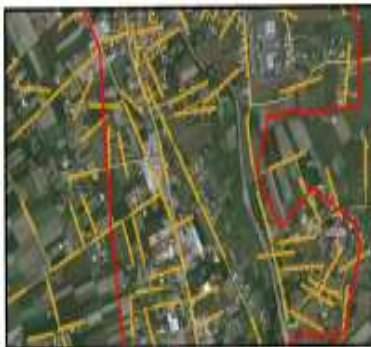
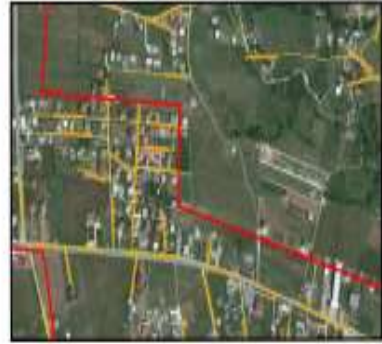
**a.**Kontenierët e dëmtuar sistematikisht duhet të zëvendësohen me një të riparuar, transportohen dhe rregullohen nga Autoriteti Kontraktor. Kontraktuesi ka për detyrë të monitorojnë rregullisht gjendjen fizike të kontenierëve, dhe të mbajnë një inventar për të gjithë kontenierët, të cilin duhet ta raportojë tek Autoriteti Kontraktues. Në këtë inventar kontraktuesi duhet të japin sugjerimet në rast të nevojës për zëvendësim të kontenierëve, atëherë kur është e nevojshme

**b.**Kontraktuesi duhet të mbajnë një rezervë prej 20 ( njezet ) kontenierësh, të cilët do të përdoren për zëvendësimin e atyre të cilët do të shkojnë për riparim. Dëmtimet e mundshme, të cilat duhet te riparohen brenda 5- ditëve të evidentimit, janë:

- rrotat
- dorezat,
- deformime të ndryshme të kontenierit.lyerja e kontenierëve,

**c.**Përsa kohë konteneirët janë projektuar për një përdorim intensiv, ata nuk duhet të kenë nevojë për riparime nëse ato trajtohen ashtu siç duhet gjatë procesit të grumbullimit të mbetjeve. Pas grumbullimit kontenierët duhet të vendosen në pozicionin e tyre të mëparshëm.

**HARTAT RRUGËVE  
QYTETI FUSHË-KRUJË  
BASHKIA KRUJË**



## **2. FSHIRJA ME FSHESË E RRUGËVE**

BASHKIA KRUIJË  
QYTETI FUSHË KRUIJË  
HARTA E VENDODHJES SË RRUGËVE

### **2.1 Volumet e Punimeve**

Autoriteti kontraktor ka parashikuar për fshirjen manuale sheshet, rrugët, trotuaret dhe sipërfaqet e tyre për të gjithë zonën e kontraktuar , sipas grafikut.

Operatori i shërbimit do të fshijë me krahë dhe do të kryejë të gjitha shërbimet e tjera mbështetëse parashikuar në metodologji për të gjitha rrugët dhe trotuaret e përcaktuara, në zonën që do të kontraktohet, në një sipërfaqe të përgjithshme prej 20650 m<sup>2</sup> në ditë , 22 dite / muaj , 264 dite / vit . Këto janë parashikuar në grafikun e listës së rrugëve dhe volumet e tyre për shërbimin e fshirjes për qytetin e Kruijes, sipas dhe hartës bashkëngjitur.

### **2.2 Specifikime teknike dhe metodologjia**

Shërbimi i fshirjes së rrugëve dhe trotuareve me krahë konsiston në :

**a.**Fshirjen me punëtorë me fshesë të gjithë rrugëve kryesore, shesheve dhe rrugëve dytësore, duke mbuluar sipërfaqen e plotë të trotuarit dhe një sipërfaqe rruge 2 m nga kuneta, në gjithë gjatësinë lineare të saj.

**b.**Në vendet ku është e pamundur të kalojë fshesa anësore e makinës teknologjike, (si psh. poshtë makinave apo kur ka pengesa të tjera) Operatori i Shërbimit duhet të pastrojë me punëtorë.

**c.**Fshirjen dhe pastrimin me punëtorë pastrimi të gjitha segmenteve të zëna nga parkimi, trotuareve, dhe rrugëve dytësore në të cilat është e pamundur kryerja e pastrimit me mjete teknologjike.

**d.**Pas fshirjes me makineri teknologjike, punëtorët e pastrimit (fshirjes) pastrojnë çdo lloj mbeturine që ka mbetur nga procesi teknologjik i fshirjes, në mënyrë që rrugët të jenë plotësisht të pastra. Edhe ky shërbim manual pastrimi përfshihet në procesin e fshirjes si dhe në çmimin për njësi të saj.

**e.**Operatori i shërbimit duhet të zbrazë, pastrojë vendin përreth dhe të mbajë pastër çdo ditë të gjithë koshat rrugorë brenda zonës së kontraktuar. Për këtë operojnë punëtorë dhe makina të veçanta. Shërbimi i zbrazjes dhe pastrimit të ambientit rreth tyre bëhet gjatë natës.

**f.** Proçesit të fshirjes dhe pastrimit i nënshtrohen të gjitha rrugët dhe trotuaret e parashikuara në zonën e kontraktuar ( të asfaltuara, me kalldrëm si dhe trotuaret e qytetit ).

**g.**Në rastet e renies së deborës, shërbimi i fshirjes do të zëvendesohet me heqjen e deborës. Prioritetet e punës do të përcaktohen nga Bashkia duke vlerësuar situatën

### **2.3 Plani i punës dhe grafikët e punimeve**

a. Fshirja e rrugëve do të bëhet gjatë natës nga ora 05.<sup>00</sup> – 12<sup>00</sup>. dhe do të planifikohen në mënyrë që aktiviteti i fshirjes të kryhet përpara grumbullimit në secilën rrugë. Ky orar do ndryshohet në varësi të kushteve atmosferike gjatë periudhave të ndryshme të vitit.

b. Për pastrimin e rrugëve të pa ndriçuar Autoriteti kontraktor mund të ndryshojë dhe miratojë grafikun dhe oraret e shërbimit, pas kërkesës të njëjës palë, për të mundësuar kryerjen me cilësi të shërbimit. Këtu mund të përfshihen edhe rrugët brenda blloqeve të banimit apo rrugët dytësore që kanë lehtësi pastrimi gjatë ditës nga mungesa e parkimit.

c. Grafikët e punimeve për realizimin e shërbimit të pastrimit të zonës, përgatiten nga Autoriteti kontraktor. Këta grafikë mund të pësojnë ndryshime në destinacione apo dhe në orën e operimit dhe përfundimit të shërbimit, sa herë lind e nevojshme edhe brenda një viti, vetëm për shkak të pamundësisë së kryerjes apo në rastet e ndryshimit të parkimit të makinave për rrugë të veçanta dhe ditë të veçanta dhe gjithmonë pasi të jenë miratuar zyrtarisht nga Autoriteti kontraktor këto ndryshime.

d. Grafikët e punimeve duhet të zbatohen rigorozisht nga operatori i shërbimit.

e. Autoriteti kontraktor ka të drejtë të inspektojë në çdo kohë dhe në përfundim kryerjen e shërbimeve të sipër përmendura, respektimin e standarteve të kërkuara, rregullave dhe cilësisë së kërkuar nga kjo kontratë si dhe për të vendosur penalitete, gjopa dhe ndalesa për mospërbushjen e tyre.

## **2.4 Rregulla për t'u zbatuar**

a. Për asnjë rast nuk do të lejohen rrugë të papastruara apo mbeturina të pa larguara në to. Në të gjitha rastet kur evidentohen bllokime apo pengesa nga faktorë të jashtëm të cilat nuk mund të pastrohen me operacionet e parashikuara në metodologji, operatori i shërbimit duhet të njoftojë menjëherë dhe të marrë masa për pastrimin e tyre jo më vonë se 1 orë nga orari i përfundimit të shërbimit, i përcaktuar në grafik. Në rast të kundërt përgjegjësia është e Kontraktorit.

b. Kontraktori detyrimisht duhet të ketë çdo ditë në punë minimalisht numrin e punëtorëve dhe pajisjeve sipas numrit të deklaruar në ofertën e tenderit për të garantuar kryerjen me cilësi dhe në kohë të shërbimit.

c. Për raste të veçanta Kontraktori është i detyruar të fshijë rrugët më shumë se një herë pa shpenzime.

d. Gjatë procesit të fshirjes i ndalohet kategorikisht hedhja e mbeturinave në pusetat e elektrikut, telefonisë, të ujës-jellës, ujrave të zeza, hidrantëve, në zgarat e pusetave të ujrave atmosferike, në shtretërit e ujrave rrjedhëse, zonat e gjelbra, në banesat ujore natyrale apo artificiale, etj. Në rast të konstatimit të kësaj dukurie Kontraktori detyrohet t'i pastrojë menjëherë. Në rast të përsëritjes, përveç përgjegjësisë së mbartjes së shpenzimeve përballet me penalitete sipas kësaj kontrate dhe ligjeve e vendimeve në fuqi për ndotjen e shkaktuar.

e. Përdorimi i uniformave për punëtorët është rigorozisht i detyrueshëm dhe do ndërmerren gjopa për mosplotësim të tyre.

## **2.5 Mjetet dhe pajisjet**

Kontraktori duhet të vërë në dispozicion për plotësimin e detyrave kontraktuale të fshirjes me krahë të rrugëve dhe trotuareve si dhe të gjitha Shërbimeve Plotësuese të përcaktuara më lart, këto mjete dhe pajisje:

- a. Çdo punëtorë duhet të jetë i pajisur me mjete pune pastrimi si fshesa plastike, kacia, karroca dore, lopata, etj për të mundësuar kryerjen me cilësi të shërbimit.
- b. Pajisjet dhe veglat e punës të mbahen në gjendje të pastër dhe të mirë.
- c. Punëtorët e fshirjes duhet të jenë të pajisur me uniforme.

Lista e rrugeve dhe shesheve me pastrim ditor jepen ne tabelen bashkangjitur.

Per percaktimin e dhe ofrimin e çmimit njesi te ketij zeri sherbimi, per te realizuar kete procesherbimi ofertuesit duhet te japin keto oferta:

Oferten per cmimin njesi te pastrimit me fshese (analiza e kostos per 1m<sup>2</sup>/muaj).

Oferten per cmimin njesi te pastrimit me fshese (analiza e kostos per 1 m<sup>2</sup>/vit).

Preventivin oferte per pastrimin me fshese e 20650 m<sup>2</sup> rruge e sheshe ne muaj , çdo dite.

Preventivin oferte per pastrimin me fshese e 20650 m<sup>2</sup> rruge e sheshe ne 1 vit, çdo dite

Preventivin permbledhes per gjithë sherbimin e pastrimit mujor.

Preventivin permbledhes per gjithë sherbimin e pastrimit vjetor.

Grafiket e sherbimit ditor , mujor , vjetor.

Ne cmimin njesi do te perfshihen :

- Shpenzimet per pagen e punetoreve , si dhe shtesen mbi pagen , referuar akteve ligjore per nivelin e pagave minimale oreve per pastrim dhe numrit te diteve .
- Shpenzime per materialet si rroba e vegla pune te punonjesve qe do te realizojne kete sherbim.
- Gjithashtu ne keto cmime do te perfshihen fitimi i ligjshem, vkere qe do jete mbi shumen e shpenzimeve direkte.

Per realizimin e ketij procesi pune te kihen parasysh dhe rregulloret e pastrimit dhe masat e sigurimit teknik, te cilat ndikojne ne llogaritjen dhe percaktimin e cmimit njesi.

Ne oferten per cmimin njesi te zerit te pastrimit me fshese te rrugeve, shesheve e trotuareve,operatoret ekonomik mund te shtojne ndonje shpenzim te padhene ne tabelen per analizen e cmimit njesi qe ata e gjykojne te domosdoshem dhe mund te heqin ndonje ze te dhene ne analizen e cmimit njesi te cilet ata e gjykojne si te tepert, por pa ndryshuar strukturen baze ligjore te analizes se cmimit njesi te dhene nepermjet udhezimeve ne fuqi dhe duke ruajtur normativat fikse ne fuqi dhe volumet e numrin e dhene, te cilat jane te detyrueshme.

### **3. FSHIRJA E RRUGËVE ME MAKINERI TEKNOLOGJIKE.**

#### **3.1 Volumet e Punimeve**

Autoriteti kontrator ka parashikuar paraprakisht sheshet, rrugët dhe gjatësitë lineare për të gjithë zonën e kontraktuar, sipas grafikëve përkatës me frekuencat e përcaktuara.

Operatori i shërbimit do të fshijë me makineri teknologjike fshesë për të gjitha rrugët 27500 m<sup>2</sup> dhe sheshet e përcaktuara në zonën që do të kontraktohet. në një sipërfaqe prej me frekuence cdo dite të javës. Këto janë parashikuar në grafikun e listës së rrugëve dhe volumet e tyre për shërbimin e fshirjes për zonën qendër dhe sipas hartës bashkëngjitur kësaj kontrate.

#### **3.2 Specifikime teknike dhe metodologjia**

Shërbimi i fshirjes së rrugëve me makineri konsiston në:



a. Fshirjen me makina teknologjike fshesë të të gjithë rrugëve kryesore, shesheve dhe rrugëve, duke mbuluar gjithë gjatë gjatesinë lineare të lirë sipas grafikut të percaktuar nga Autoriteti Kontraktor.

b. Fshirjen e trotuareve dhe pedonaleve me makineri të vogël teknologjike, sipas grafikut të percaktuar nga Autoriteti Kontraktor.

Të dyja aktivitetet e fshirjes do të kryhen me makineri duke fshirë dhe lagur në mënyrë teknologjike.

### **3.3 Plani i punës dhe grafikët e punimeve**

a. Fshirja e rrugëve do të bëhet gjatë natës nga ora 03.<sup>00</sup> – 07.<sup>00</sup> dhe 15.<sup>00</sup> – 16.<sup>00</sup>, orare te cilat do jene fleksibel ne varesi te kushteve atmosferike dhe trafikut te aitomjeteve bashke me parkimin e tyre

b. Fshirja me makineri teknologjike do të kryhet sipas grafikëve të miratuar nga Autoriteti kontraktor, me qëllim që në orët me qarkullim zona të jetë krejtësisht e pastër. Fshirja e trotuareve dhe pedonaleve me mjetin e vogël teknologjik, do të bëhet në oraret e dakortësuara me Autoritetin kontraktor.

c. Grafikët e punimeve duhet të zbatohen rigorozisht nga operatori i shërbimit. Kontraktori nuk mund të paguhet pa miratimin paraprak të grafikut të punimeve apo kur grafikut i ka kaluar afati i zbatimit.

d. Autoriteti kontraktor ka të drejtë të inspektojë në çdo kohë dhe në përfundim kryerjen e shërbimeve të sipër përmendura, respektimin e st andarteve të kërkuara, përdorimin e makinave teknologjike, rregullave dhe cilësisë së kërkuar nga kjo kontratë si dhe për të vendosur penalitete, gjoba dhe ndalesa për mospërmbushjen e tyre.

e. Në dimër dhe në periudha dimri, shërbimi i fshirjes do të ndryshohet në shërbim të pastimit të dëborës në rrugët kryesore, paimet e makinës fshirëse do të adoptohen për shërbimin dimëror. Përcaktimi i prioriteteve për përdorimin e makinës do të vendosen së bashku me Bashkinë.

### **3.4 Rregulla për tu zbatuar**

a. Për asnjë rast nuk do të lejohen rrugë apo trotuare të papastruara apo mbeturina të pa larguara në to. Në të gjitha rastet kur evidentohen bllokime apo pengesa nga faktorë të jashtëm të cilat nuk mund të pastrohen me operacionet e parashikuara në metodologji, Kontraktuesi duhet të njoftojë menjëherë dhe të marrë masa për pastrimin e tyre jo më vonë se 2 orë nga orari i përfundimit të shërbimit, i percaktuar në grafik. Në rast të kundërt përgjegjës ia është e Kontraktorit .

b. Nuk lejohet fshirja e rrugës me makineri teknologjike , kur kjo e fundit gjatë procesit të punës operon me shpejtësi më të madhe se 6 km /orë.

c. Kontraktuesi detyrimisht duhet të ketë në punë sipas grafikut per kete sherbim, minimalisht numrin e kërkuar të makinerive, shoferëve dhe pajisjeve për fshirjen e rrugëve.

d. Për raste të veçanta (maksimumi një herë në muaj, 12 herë në vit), Kontraktuesi është i detyruar të fshijë rrugët më shumë se një herë pa shpenzime.

e. Ndalohet në mënyrë kategorike ngritja e pluhurit gjatë proceseve të fshirjes së rrugëve, për shkak të ndotjes që shkaktojnë .

### 3.5 Mjetet dhe pajisjet

Kontraktuesi duhet të vërë në dispozicion për plotësimin e detyrave kontraktuale të fshirjes me makineri të rrugëve si dhe të gjitha Shërbimeve Plotësuese të përcaktuara më lart, këto mjete dhe pajisje:

- a. Makina teknologjike për fshirjen e rrugëve, me kapacitet mbajtës jo më të vogël se 3 - 4 m<sup>3</sup>, të pajisura me 2 fshesa anësore (majtas dhe djathtas) dhe një fshesë qendrore rrul, sistem thithës të pluhurave (aspirator) dhe sistem spërkatje me ujë gjatë punës (depozita e ujit minimumi 1 m<sup>3</sup>), mundësisht me tub aspirimi të jashtëm thithës jo më pak se 1 (një) copë;
- b. Kompania duhet të sigurojë pjesë këmbimi të mjaftueshme (përfshirë brushat) në mënyrë që të përmbushë shërbimin të gjitha ditët e planifikuara.

### 3.6 Rregulla të tjera për mjetet dhe pajisjet

a. Të gjitha automjetet të cilat duhet të përdoren nga operatori i shërbimit për fshirjen e rrugëve, mund të kontrollohen në çdo kohë nga Autoriteti kontraktor për gjëndjen e gatishmërisë dhe inventarizimin e tyre.

b. Çdo makineri për fshirjen e rrugëve duhet të lahen dhe pastrohen në fillim ose në fund të itinerarit ditor.

Për të plotësuar këtë shërbim, në dispozicion të autofshesës do të jenë dhe 1 punonjës pastrimi i cili do të bëjë gërryerjen e materialeve të forta që nuk i gërryen dot makineria, si dhe ngarkimin e mjeteve të ngurta që demtojnë makinerinë dhe në raste të vecanta me trafik, komandimin e makinerisë.

Ky proces është parashikuar të jetë pa ndërprerje, për gjithë vitin (264 ditë), 22 ditë / muaj, nga ora (orari mund të ndryshohet në varësi të kushteve klimatike). Duke pasur në konsideratë fluksin e vizitoreve kryesisht vendas është parashikuar që ky proces të kryhet domosdoshmërisht ditën e shtunë të çdo jave.

Lista e rrugëve dhe shesheve me pastrim ditor jepet në tabelën bashkëgjatë.

Për përcaktimin e kostos dhe ofrimin e cmimit njësi të këtij zeri shërbimi, për të realizuar këtë proces shërbimi ofertuesit duhet të japin këtë ofertë:

Oferten për cmimin njësi të pastrimit me autofshesë (analiza e kostos për 1 m<sup>2</sup>/muaj).

Oferten për cmimin njësi të pastrimit me autofshesë (analiza e kostos për 1 m<sup>2</sup>/vit).

Preventivin oferte për pastrimin me autofshesë e 27500 m<sup>2</sup> rrugë e sheshe në 1 muaj çdo ditë

Preventivin oferte për pastrimin me autofshesë e 27500 m<sup>2</sup> rrugë e sheshe në 1 vit, çdo ditë

Preventivin përmbledhës për gjithë shërbimin e pastrimit mujor.

Preventivin përmbledhës për gjithë shërbimin e pastrimit vjetor.

Grafiket e shërbimit ditor, mujor, vjetor.

Në cmimin njësi do të përfshihen:

- Shpenzimet për pagën e manovratorëve e punetoreve si dhe shtesën mbi pagën, referuar akteve ligjore për nivelin e pagave minimale oreve për pastrim dhe numrit të ditëve.
- Shpenzime për materialet si rroba e vegla pune të punonjësve që do të realizojnë këtë shërbim dhe karburante gazoil e lubrifikante, fshesa të mjetit.
- Shpenzime për makineritë si amortizimi i mjetit referuar normave në fuqi, shpenzime për pjesë këmbimi mjeteve dhe dokumentacion mjeti (sigurim, taksë, leje qarkullimi etj).
- Shpenzime për transportin, përfshirë vetëm karburantin gazoil për hyrje – daljen e mjetit teknologjik në kantiere.

- Gjithashtu ne keto cmime do te perfshihen dhe shpenzimet plotesuese dhe fitimi i ligjshem, te cilat duhet te jene mbi shumen e shpenzimeve direkte .

Per realizimin e ketij procesi pune te kihen parasysh dhe rregulloret e pastrimit dhe vecanerisht masat e sigurimit teknik , te cilat ndikojne ne llogaritjen dhe percaktimin e cmimit njesi.

Ne oferten per cmimin njesi te zerit te pastrimit me autofshese te rrugeve, shesheve e trotuareve, operatoret ekonomik mund te shtojne ndonje shpenzim te padhene ne tabelen per analizen e cmimit njesi qe ata e gjykojne te domosdoshem dhe mund te heqin ndonje ze te dhene ne analizen e cmimit njesi te cilet ata e gjykojne si te tepert, por pa ndryshuar strukturen baze ligjore te analizes se cmimit njesi te dhene nepermjet udhezimeve ne fuqi dhe duke ruajtur normativat fikse ne fuqi dhe volumet e numrin e dhene, te cilat jane te detyrueshme.

**4-LARJA E RRUGËVE ME MAKINË TEKNOLOGJIKE****4.1 Volumet e Punimeve**

Autoriteti kontraktor ka parashikuar paraprakisht inventarin e rrugëve dhe sheshet me sipërfaqet e tyre të cilave u kryhet procesi i larjes me makine teknologjike, për të gjithë zonën e kontraktuar .

Realizimi i shërbimit të larjes së rrugëve , shesheve , trotuareve do kryhet me mjet autobot me kapacitet 7500 – 8500 litra dhe një punëtor ndihmes . Ky proces do kryhet për 7 ore / çdo ditë , orar ky i llogaritur vetëm për procesin e larjes. Nuk përfshihet në këtë interval kohor koha e vajtja - ardhje e mjetit nga parkimi dhe kohezgjatja për mbushjen e autobotit.

Ky proces do të realizohet gjatë gjithë 7 muajve të vitit për 147 ditë / vit duke përjashtuar ditët me shi gjatë kësaj periudhe.

Për përcaktimin e dhe ofrimin e cmimit njësi të këtij zeri shërbimi, për të realizuar këtë proces shërbimi ofertuesit duhet të japin këtë ofertë :

Ofertën për cmimin njësi të larjes së rrugëve, shesheve, trotuareve (analiza e kostos për 1 m<sup>2</sup>/muaj).

Ofertën për cmimin njësi të larjes së rrugëve, shesheve, trotuareve (analiza e kostos për 1 m<sup>2</sup>/vit).

Preventivin oferte të larjes së rrugëve, shesheve, trotuareve për 45000 m<sup>2</sup> / ditë .

Preventivin oferte të larjes së rrugëve, shesheve, trotuareve për 45000 m<sup>2</sup> në 1 muaj , çdo ditë

Preventivin oferte të larjes së rrugëve, shesheve, trotuareve për 45000 m<sup>2</sup> në 1 vit , çdo ditë

Preventivin përmbledhës për gjithë shërbimin larjes së rrugëve , shesheve dhe trotuareve mujor.

Preventivin përmbledhës për gjithë shërbimin larjes së rrugëve , shesheve dhe trotuareve vjetor.

Grafiket e shërbimit ditor , mujor , vjetor

Në cmimin njësi do të përfshihen :

- Shpenzimet për pagën e shofereve e punëtorëve si dhe shtesën mbi pagën , referuar akteve ligjore për nivelin e pagave minimale oreve për pastrim dhe numrit të ditëve .
- Shpenzime për materialet materialet si rroba e vegla pune të punonjësve që do të realizojnë këtë shërbim dhe karburante zazoil e lubrifikante për mjetet teknologjike .
- Shpenzime për automjetet si amortizimi i mjetit referuar normave në fuqi, shpenzime për pjesë këmbimi mjetësh dhe dokumentacion mjeti ( siguracion, taksa, leje qarkullimi etj ).
- Gjithashtu në këto cmime do të përfshihen dhe shpenzimet plotësuese dhe fitimi i ligjshëm, të cilat duhet të jenë mbi shumën e shpenzimeve direkte.

Për realizimin e këtij procesi pune të kihen parasysh dhe rregulloret e pastrimit dhe masat e sigurimit teknik, të cilat ndikojnë në llogaritjen dhe përcaktimin e cmimit njësi.

Në ofertën për cmimin njësi të zërit larjes së rrugëve , shesheve dhe trotuareve , operatorët ekonomik mund të shtojnë ndonjë shpenzim të padhënë në tabelën për analizën e cmimit njësi që ata e gjykojnë të domosdoshëm dhe mund të heqin ndonjë zë të dhënë në analizën e cmimit njësi të cilet ata e gjykojnë si të tepert, por pa ndryshuar strukturën bazë ligjore të analizës së cmimit njësi të dhënë nepermjet udhëzimeve në fuqi dhe duke ruajtur normativat fikse në fuqi dhe volumet e numrin e dhënë, të cilat janë të detyrueshme.

Këto janë parashikuar në listën e rrugëve dhe volumet e tyre sipas grafikeve për shërbimin e lagies me makineri

#### **4.2 Specifikimet teknike dhe metodologjia**

Shërbimi i lagies, me makineri teknologjike konsiston në:

Lagien e rrugëve të fshira në menyra manuale, në mënyrë që të mbulojnë me shërbim lagie të gjitha sipërfaqet e plota të parashikuara në grafikët përkatës, me hedhje uji prej 1.5 mm (1.5 l/m<sup>2</sup>) dhe presion prej 5 deri në 10 bar.

#### **4.3 Plani i Punës dhe grafikët e punimeve**

**a.** Lagia e rrugëve, si shërbim 147 ditor, do të kryhet me grafikë të miratuar nga Autoriteti kontraktor.

**b.** Grafikët e punimeve për realizimin e shërbimeve të lagies së rrugëve, përgatiten nga Autoriteti kontraktor. Këta grafikë mund të pësojnë ndryshime në orën e operimit dhe përfundimit të shërbimit, sa herë lind e nevojshme edhe brenda një viti, vetëm për shkak të pamundësisë së kryerjes dhe gjithmonë pasi të jenë miratuar zyrtarisht nga Autoriteti kontraktor këto ndryshime.

**c.** Grafikët e punimeve duhet të zbatohen rigorozisht nga Kontraktori. Kontraktori nuk mund të punojë dhe të paguhet pa miratimin paraprak të grafikut të punimeve apo kur grafikut i ka kaluar afat i zbatimit.

**d.** Autoriteti kontraktor ka të drejtë të inspektojë në çdo kohë dhe në përfundim kryerjen e shërbimeve të sipër përmendura, respektimin e standarteve të kërkuara, rregullave dhe cilësisë së kërkuar nga kjo kontratë dhe për të vendosur penalitete, gjopa dhe ndalesa për mospërbushjen e tyre.

#### **4.4 Rregulla për t'u zbatuar**

**a.** Autoriteti kontraktor ka të drejtë të kontrollojë gjatë kryerjes së shërbimit dhe pas përfundimit të tij, respektimin e standarteve në presionin e ujit për lagie si dhe duke kontrolluar herë pas here sasinë e ujit të përdorur për largimin e sipërfaqes së parashikuar. Në rastet kur evidentohet presion i pamjaftueshëm në lagie apo sasi e vogël e ujit të përdorur, shërbimi i lagies do të konsiderohet i pavlefshëm.

**b.** Listat përkatëse të rrugëve që do lahen i bashkëngjiten kësaj kontrate .

**c.** Të gjitha shpenzimet për ujin, që do të përdoret për larje, do mbarten nga operatori i shërbimit.

#### **4.5 Mjetet dhe pajisjet për lagies së rrugëve**

**a.** Sipërmarrësi duhet të sigurojë për realizimin e lagies të rrugëve sipas përcaktimeve të kontratës, të gjitha punimet, materialet, pajisjet si dhe lejet përkatëse.



**b.** Sipërmarrësi duhet të vërë në dispozicion dhe të përdorë për plotësimin e detyrave kontraktuale të lagjes së rrugëve këto mjete.

**c.** Makina për lagjen e rrugëve, (autobote) të pajisura me pompë për larjen e rrugëve me presion (maksimumi 10 bar), me dy ose më shumë pjata larëse të orientueshme në pjesën e përparme, me sipërfaqe pune minimumi 2m dhe zorrë uji për pastrimin e pikave të grumbullimit, me kapacitet mbajtës jo më pak se 8000 litra, jo më pak se 1 (një) copë; Të jetë konform normave teknike të Komunitetit Europian.

**d.** Të gjitha automjetet të cilat do të përdoren nga sipërmarrësi për plotësimin e detyrimeve kontraktuale, mund të kontrollohen në çdo kohë nga Autoriteti kontraktor për gjendjen gadishmerine dhe inventarin e tyre.

**e.** Të gjitha makinat për larjen e rrugëve duhet të mbahen në gjendje të pastër dhe të mirë, si dhe të jenë të lyera me të njëjtën ngjyrë.

**f.** Një sasi e konsiderueshme e pjesëve të ndërrimit duhet të mbahen gati për të siguruar plotësimin në kohë dhe të vazhdueshëm të kontratës.

**g.** Detyrimisht në të gjithë makinat duhet të shkruhet mesazhe për edukimin ambjental, numri i telefonit i gjelbër i Autoritetit kontraktor sipas një formati të miratuar paraprakisht

## **5. PASTRIM TERRITORI URBAN**

### **5.1 Volumi i punimeve**

Autoriteti kontraktor ka parashikuar do të pastrojë dhe mirëmbajë territorin urban, brenda territorit të qytetit Fushe-Kruje dhe fshatrat për të gjithë zonën e kontraktuar.

Këto janë parashikuar në listën e rrugëve me cakull dhe hapësirat ndermjet pallateve dhe volumet e tyre për shërbimin e mirëmbajtjes rrugëve për qytetin e Fushe-Krujes, sipas grafikut bashkëngjitur.

### **5.2 Specifikime teknike dhe metodologjia**

Shërbimi i pastrimit të territorit urban konsiston në:

Kontraktuesi do të pastrojë dhe mirëmbajë territorin urban, brenda territorit të qytetit Kruje, territor i cili është brenda dhe jashtë zones urbane të qytetit Kruje, territor i cili aktualisht është i paasfaltuar dhe nuk ka mundësi të pastrohet me autofshese apo fshese (kushtet dhe permasat e rrugëve, shesheve e trotuareve nuk ja lejojnë një shërbim të tillë, prandaj do të pastrohen vetëm mbetjet e tilla si letra, qese etj. me punetore), kryesihet problematike e shfaqur në blloqet e pallatave, skarpatet e perrenjve, sipërfaqet e gjelberta.

Për realizimin e këtij shërbimi është menduar që këto rrugë, sheshe e trotuare do të pastrohen me punonjës pastrimi, materiali i grumbulluar do të ngarkohet e transportohet me karroce dore në zona të caktuara ose me mjet teknologjik fadrome, për tu transportuar me vone në gropën e mbetjeve urbane.

### **5.3 Plani i punës dhe grafikët e punimeve**

**a.** Pastrimi i territorit urban do të bëhet sipas grafikut. Ky proces është parashikuar të jete kryhet gjate vitit 264 dite , 8 ore / dite.

**b.** Pastrimi i territorit urban do të kryhet sipas grafikëve të miratuar nga Autoriteti kontraktor, me qëllim që gjatë gjithë ditës territori urban i përcaktuar për shërbim të jenë krejtësisht e pastër ose duke u pastruar.

**c.** Grafikët e punimeve per realizimin e shërbimit mund të pësojnë ndryshime në orën e operimit dhe përfundimit të shërbimit, sa herë lind e nevojshme edhe brenda një viti, dhe gjithmonë pasi të jenë miratuar zyrtarisht nga Autoriteti kontraktor këto ndryshime.

**d.** Grafikët e punimeve duhet të zbatohen rigorozisht nga Kontraktori. Kontraktori nuk mund të punojë dhe të paguhet pa miratimin paraprak të grafikut të punimeve apo kur grafikut i ka kaluar afati i zbatimit.

**e.** Autoriteti kontraktor ka të drejtë të inspektojë në çdo kohë dhe në përfundim kryerjen e shërbimeve të sipër përmendura, respektimin e standarteve të kërkuara, rregullave dhe cilësisë së kërkuar nga kjo kontratë si dhe për të vendosur penalitete, gjopa dhe ndalesa për mospërbushjen e tyre.

### **5.4 Rregulla për tu zbatuar**

**a.** Për asnjë rast nuk do të lejohen territore urbane të papastruara apo mbeturina të pa larguara në to. Në rast të kundërt përgjegjësia është e operatorit të shërbimit.

**b.** Kontraktuesi detyrimisht duhet të ketë çdo ditë në punë minimalisht numrin e punëtorëve sipas numrit të deklaruar në ofertën e tenderit për të garantuar kryerjen me cilësi dhe në kohë të këtij shërbimi.

**c.** Gjatë procesit të mirëmbajtjes dhe pas trimit gjatë ditës i ndalohet kategorikisht hedhja e mbeturinave në pusetat e elektrikut, telefonisë, të ujësjellësit, ujrave të zeza, hidrantëve, në zgarat e

pusetave të ujrave atmosferike, në shtretërit e ujrave rrjedhëse, zonat e gjelbra, në banesat ujore natyrale apo artificiale, etj. Në rast të konstatimit të kësaj dukurie operatori i shërbimit detyrohet t'i

pastrojë menjëherë. Në rast të përsëritjes apo mospastrimit të tyre brenda 2 orësh nga marrja e njoftimit, përveç përgjegjësisë së mbartjes së shpenzimeve përballet me penalitete sipas ligjeve e vendimeve në fuqi për ndotjen e shkaktuar.

**d.** Ndalohet në mënyrë kategorike ngritja e pluhurit gjatë proceseve të pastrimit gjatë ditës, për shkak të ndotjes që shkaktojnë.

**e.** Përdorimi i uniformave për punëtorët është rigorozisht i detyrueshëm dhe do ndërmerren gjopa për mosplotësim të tyre.

## **5.5 Mjetet dhe pajisjet**

1. Çdo punëtorë duhet të jetë i pajisur me uniforme dhe mjete pune pastrimi si fshesa plastike, kaci, karroca dore, lopata, qese etj për të mundësuar kryerjen m e cilësi të shërbimit

Lista e ketyre zonave , sipërfaqeve te gjelberta etj me pastrim ditor jepen ne tabelen bashkangjitur. Per percaktimin edhe ofrimin e cmimit njesi te ketij zeri sherbimi, per te realizuar kete proces sherbimi ofertuesit duhet te japin keto oferta:

Oferten per cmimin njesi te pastrimit te territorit urban(analiza e kostos per 1m<sup>2</sup>/muaj).

Oferten per cmimin njesi te pastrimit te territorit urban(analiza e kostos per 1 m<sup>2</sup>/vit).

Preventivin oferte per pastrimin e territorit urban te 17650 m<sup>2</sup> rruge e sheshe ne muaj , çdo dite.

Preventivin oferte per pastrimin e territorit urban te 17650 m<sup>2</sup> rruge e sheshe ne 1 vit , çdo dite .

Preventivin permbledhes per gjithë sherbimin e pastrimit mujor.

Preventivin permbledhes per gjithë sherbimin e pastrimit vjetor.

Preventivin permbledhes per gjithë sherbimin e pastrimit ditor.

Grafiket e sherbimit ditor , mujor , vjetor

Ne cmimin njesi do te perfshihen:

- Shpenzimet per pagen e punetoreve , si dhe shtesen mbi pagen , referuar akteve ligjore per nivelin e pagave minimale oreve per pastrim dhe numrit te diteve .
- Shpenzime per materialet si rroba e vegla pune te punonjesve qe do te realizojne kete sherbim.
- Gjithashtu ne keto cmime do te perfshihen fitimi i ligjshem, vkere qe do jete mbi shumen e shpenzimeve direkte.
- Per realizimin e ketij procesi pune te kihen parasysht dhe rregulloret e pastrimit dhe masat e sigurimit teknik, te cilat ndikojne ne llogaritjen dhe percaktimin e cmimit njesi.

Ne oferten per cmimin njesi te zerit te pastrimit te territorit urban, operatoret ekonomik mund te shtojne ndonje shpenzim te padhene ne tabelen per analizen e cmimit njesi qe ata e gjykojne te domosdoshem dhe mund te heqin ndonje ze te dhene ne analizen e cmimit njesi te cilet ata e gjykojne si te tepert, por pa ndryshuar strukturen baze ligjore te analizes se cmimit njesi te dhene nepermjet udhezimeve ne fuqi dhe duke ruajtur normativat fikse ne fuqi dhe volumet e numrin e dhene, te cilat jane te detyrueshme.

## **6. GRUMBULLIM DHE NGARKIMI TRANSPORTI I MBETJEVE INERTE, BARISHTE DHE MATERIALEVE TE NGURTA**

### **6.1 Volumi i punimeve**

Autoriteti kontraktor ka parashikuar shërbimin grumbullimin dhe ngarkimin e mbetjeve inerte barishteve dhe materialeve te ngurta, 2 here ne jave, cdo muaj per 1 ( nje ) vit per nje sasi mbetjesh rreth 5480 për të gjithë zonën e kontraktuar.

Kontraktuesi do të grumbullojë dhe të ngarkojë me mjetin fadrome / eskavator , në zonën që do të kontraktohet, sipas rasteve dhe ngarkesave që do të paraqitet situata gjatë vitit

Ky lloj shërbimi është hartuar bazuar në v.k.m nr 216 datë 13.04.2023 “ Per krijimin dhe funksionimin e sistemit të integruar për informatizimin e manualit të çmimeve për zerat e punimeve në ndërtim “ .

## **6.2 Specifikime teknike dhe metodologjia.**

Shërbimi i shërbimit grumbullimit dhe ngarkimit , transport i mbetjeve inerte barishteve dhe materialeve të ngurta, konsiston në:

**a.** Duke pasur në konsideratë natyrën me reshje dhe vershime të her pas hershme edhe të perrenjeve të pasistemuar si dhe të lumit zeze të qytetit të Fushe Krujes, është parashikuar të kryhet dhe shërbimi i sistemit ngarkimit e transportit të dherave , inerteve në ato akse rrugore ku këta intersektohen , ose ndonjë ndotje nga material inert në zona të caktuara brenda zonës së shërbimit në territorin e qytetit Fushe Kruje.

**b.** Në rastet e evidentimit të një problematike të tillë, lajmërohet Kontraktuesi, i cili mbrenda 1 orë duhet ta eliminojë problemin. Në të kundërt, penalizohet.

**c.** Edukojë dhe komunikojë me popullsinë për sa i përket praktikave të mira dhe të këqija në hedhjen e degeve të pemëve që dalin nga krasitjet sezonale ose pastrimi i kopshteve anash kazaneve dhe pikave të grumbullimit.

## **6.3 Plani i punës dhe grafikët e punimeve**

**a.** Shërbimi i grumbullimit dhe ngarkimit i mbetjeve inerte barishteve dhe materialeve të ngurta do të kryhet gjatë gjithë vitit sipas rasteve dhe ngarkesave që paraqiten

**b.** Mirëmbajtja dhe pastrimi i zerave sipër cituar do të kryhet sipas grafikëve të miratuar nga Autoriteti kontraktor, me qëllim që zonat ku për shërbim të jenë krejtësisht e pastër ose duke u pastruar.

**c.** Grafikët e punimeve duhet të zbatohen rigorozisht nga Kontraktori. Kontraktori nuk mund të punojë dhe të paguhet pa miratimin paraprak të grafikut të punimeve apo kur grafikut i ka kaluar afati i zbatimit.

**d.** Autoriteti kontraktor ka të drejtë të inspektojë në çdo kohë dhe në përfundim kryerjen e shërbimeve të sipër përmendura, respektimin e standarteve të kërkuara, rregullave dhe cilësisë së kërkuar nga kjo kontratë si dhe për të vendosur penaltete, gjoba dhe ndalesa për mospërmbushjen e tyre.

## **6.4 Rregulla për tu zbatuar**

**a.** Për asnjë rast nuk do të lejohen zona të papastruara apo të mbushura me mbeturina sipas zerit të sipër cituar. Në të gjitha rastet kur evidentohen raste të tilla, e papastruar, lajmërohet

Kontraktuesi. Kontraktuesi duhet menjëherë të marrë masa për pastrimin e tyre brenda 1orë nga njohja e problemit. Në rast të kundërt përgjegjësia është e operatorit të shërbimit.

**b.** Operatori i shërbimit detyrimisht duhet të ketë në punë minimalisht numrin e punëtorëve sipas numrit të deklaruar në ofertën e tenderit për të garantuar kryerjen me cilësi dhe në kohë të këtij shërbimi.

**c.** Përdorimi i uniformave për punëtorët është rigorozisht i detyrueshëm dhe do ndërmerren gjyba për mosplotësim të tyre.

## **6.5 Mjetet dhe pajisjet**

1. Kompania kontraktuese duhet të ketë minimalisht mjet teknologjik fadrome / eskavator me me krah 0.25m<sup>3</sup> për krejen e punimeve sipas zerit të sipër cituar

2. Çdo punëtorë duhet të jetë i pajisur me mjete pune pastrimi si fshesa plastike, kaci, karroca dore, lopata, etj për të mundësuar kryerjen me cilësi të shërbimit

Ky shërbim përfshin grumbullimin e ngarkimin me eskavator / fadome me goma 0.25 m<sup>3</sup> , ngarkim në mjet të transportit me auto. Kryesisht janë mbetje inerte që krijohen si rezultat i depozitimit nëpër rrugë nga reshjet e shiut , mbetje inerte nëpër PGM , shkurre e barishte e mbeturina të tjera kryesisht pjesë të mobilimit të familjeve që nuk përbejnë mbetje që klasifikohen në mbetje të kategorive të rrezikshme. Ky shërbim do kryhet 2 ditë në javë , 8 ditë në muaj 96 ditë / vit me një sasi të përlogaritur prej 576 m<sup>3</sup> / vit.

Për përcaktimin edhe ofrimin e cmimit njësi të këtij zeri shërbimi, për të realizuar këtë proces shërbimi ofertuesit duhet të japin këtë ofertë

Ofertën për cmimin njësi (analiza e kostos për leke m<sup>3</sup>/muaj).

Ofertën për cmimin njësi (analiza e kostos për leke m<sup>3</sup>/vit).

Preventivin oferte për 576 m<sup>3</sup> inerte etj gjatë një viti.

Preventivin oferte për 576 m<sup>3</sup> inerte etj gjatë një muaji .

Preventivin përmbledhës për gjithë shërbimin e pastrimit muajor.

Preventivin përmbledhës për gjithë shërbimin e pastrimit vjetor.

Grafiket e shërbimit ditor , muajor , vjetor.

Llogaritja e cmimit njësi është bazuar në v.k.m. nr 216 datë 13.04.2023 “ Për krijimin dhe funksionimin e sistemit të integruar për informatizimin e manualit të cmimeve për zerat e punimeve në ndërtim dhe sasia e mesatarizuar e inerteve , zhavorrishteve etj për këtë shërbimi.

## **7 “ Edukimi Publik Mjedisor ”**

**a.** Në termin “Edukim Publik”, do të nënkuptohet aktiviteti publicitar i Kontraktori për të rritur dhe përmirësuar njohuritë e konsumatorit përsa i përket mbledhjes, përpunimit dhe largimit të mbetjeve, grafiket, rrugetimet, praktikën e mira dhe të keqja të qytetareve dhe bizneseve, ndarjes së mbetjeve në burim, etj periudhës së kontratës.

**b.** Kontraktori duhet të krijojë një kontakt të vazhdueshëm me komunitetin e zonës i cili luan një rol të rëndësishëm jo vetëm në mbarëvajtjen e punës së Kontraktorit por edhe në minimizimin e

ndotjes së ambjentit. Kompania do te siguroje gjithashtu nje faqe interneti ku te gjitha infomacionet do ti paraqiten qytetareve ( rrugetimet, pikat e grumbullimit, grafiket, praktikat e mira dhe te keqija, zgjidhjet dhe kostot e mbetjeve inerte, te renda dhe organike ) etj.

c.Kontraktori duhet të mundësojë shpërndarjen e materialeve informative një herë në 3-muaj. Materialet informative duhet të jenë në formën, fletëpalosjeve si dhe broshurave duke përfshirë në to informacione mbi shkaqet dhe shkaktarët e kësaj ndotje, parandalimin e saj si dhe masat që mund të merren për minimizimin e ndotjes. Materialet sensibilizuese duhet të jenë të tilla që të ftojnë banoret për tu bërë pjesë aktive e një shoqërie të emancipuar dhe me një edukatë mjedisore.

**Specifikoi:**

---

**DREJTORI I SHERBIMEVE DHE INVESTIMEVE PUBLIKE**

**Ing. Edi SALAJ**