

SPECIFIKIME TEKNIKE

“RIKUALIFIKIM I HAPESIRAVE PUBLIKE”

BASHKIA DURRES



Për objektin: "RIKUALIFIKIM HAPËSIRA PUBLIKE "

Në këtë investim janë parashikuar të rikualifikohen shtate sheshe me pozicione te ndryshme gjeografike te qytetit

- 1 - SHESHI TEK TAULANTIA
- 2 - SHESHI TEK KABINA ELEKTRIKE
- 3-SHESHI TEK STADIUMI
- 4-SHESHI TEK OSLO
- 5-SHESHI NE NISHTULLA
- 6-MEMORIALI
- 7-SHESHI NE SUKTH

1 - SHESHI TEK TAULANTIA

1.1.PËRSHKRIM I GJENDJES EKZISTUESE

Sipërfaqja 145 m²,



1.2.PËRSHKRIM I ZONËS SË STUDIUAR

Sheshi prane rruges “Taulantia” është pozicionuar në Pasurinë me Nr. 26 / 125, Zona Kadastrale 8512, Durres. Në këtë pasuri nuk ka ndërtim ekzsitues. Zona ka një sipërfaqe prej 145 m².

Pasuria me Nr. 26 / 125, kufizohet me:

- Në Veri me Pasurinë me Nr. 26/20
- Në Lindje me Pasurinë me Nr. 26/110
- Në Jug me Pasurinë me Nr. 26/112

- Në Perëndim me Pasurinë me Nr. 26/32

2 - SHESHI TEK KABINA ELEKTRIKE

1.1.PËRSHKRIM I GJËNDJES EKZISTUESE



Sipërfaqja 900 m².

1.2.PËRSHKRIM I ZONËS SË STUDIUAR

Sheshi prane rruges “Aleksander Goga” është pozicionuar në Pasurinë me Nr. 22 / 87, Zona Kadastrale 8511, Durrës. Pronësia ka një sipërfaqe prej 900 m².

Pasuria me Nr. 22 / 87, kufizohet me:

- Në Veri me Pasurinë me Nr. 22/74
- Në Lindje me Pasurinë me Nr. 22/86
- Në Jug me Pasurinë me Nr. 22/88
- Në Perëndim me Pasurinë me Nr. 1/41

3 - SHESI TEK STADIUMI

1.1.PËRSHKRIM I GJËNDJES EKZISTUESE



Sipërfaqja 2082 m².

1.2.PËRSHKRIM I ZONËS SË STUDIUAR

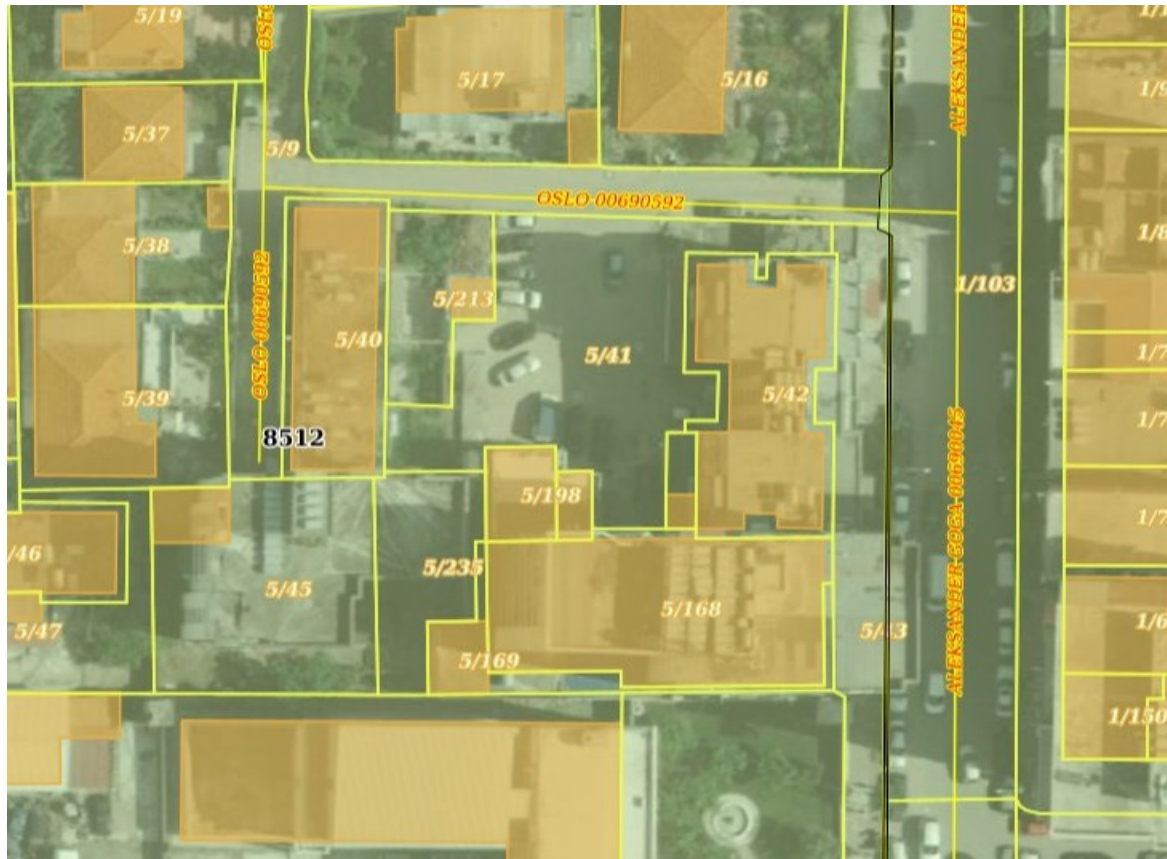
Sheshi prane rruges “Hysen Kertusha” është pozicionuar në Pasurinë me Nr. 1 / 209, Zona Kadastrale 8513, Durres. Zona ka një sipërfaqe prej 2082 m².

Pasuria me Nr. 1 / 209, kufizohet me:

- Në Veri me Pasurinë me Nr. 1/175
- Në Lindje me Pasurinë me Nr. 1/202
- Në Jug me Pasurinë me Nr. 1/208
- Në Perëndim me Pasurinë me Nr. 1/215

4 - SHESHI TEK OSLO

1.1.PËRSHKRIM I GJËNDJES EKZISTUESE



Sipërfaqja 918 m².

1.2.PËRSHKRIM I ZONËS SË STUDIUAR

Sheshi pranë rrugës “Oslo” është pozicionuar në Pasurinë me Nr. 5 / 41, Zona Kadastrale 8512, Durres. Zona ka një sipërfaqe prej 918 m².

Pasuria me Nr. 5 / 41, kufizohet me:

- Në Veri me Pasurinë me Nr. 5/9
- Në Lindje me Pasurinë me Nr. 5/42
- Në Jug me Pasurinë me Nr. 5/198
- Në Perëndim me Pasurinë me Nr. 5/40

5 - SHESHI NE NISHTULLA

1.1.PËRSHKRIM I GJËNDJES EKZISTUESE



Sipërfaqja 918 m².

1.2.PËRSHKRIM I ZONËS SË STUDIUAR

Sheshi ne Nishtulla është pozicionuar në Pasurinë me Nr. 6 / 571, Zona Kadastrale 8515, Durres.
Zona ka një sipërfaqe prej 918 m².

Pasuria me Nr. 6 / 571, kufizohet me:

- Në Veri me Pasurinë me Nr. 6/559
- Në Lindje me Pasurinë me Nr. 6/564

- Në Jug me Pasurinë me Nr. 6/566
- Në Perëndim me Pasurinë me Nr. 6/163

6 - MEMORIALI I TE RINJVE PATRIOTE DURRSAKE TE INTERNUAR NE KAMPET E NAZIZMIT

1.1.PËRSHKRIM I GJËNDJES EKZISTUESE



Sipërfaqja 83 m².

1.2.PËRSHKRIM I ZONËS SË STUDIUAR

“Memoriali i te Rinjve Patriote Durrsake te Internuar ne Kampet e Nazizmit” është pozicionuar në Pasurinë me Nr. 6 / 18, Zona Kadastrale 8515, Durres. Zona ka një sipërfaqe prej 83 m².

Pasuria me Nr. 6 / 18, kufizohet me:

- Në Veri me Pasurinë me Nr. 6/314
- Në Lindje me Pasurinë me Nr. 6/314
- Në Jug me Pasurinë me Nr. 6/13
- Në Perëndim me Pasurinë me Nr. 6/478

7 - SHESHI NE SUKTH

1.1.PËRSHKRIM I GJËNDJES EKZISTUESE



Sipërfaqja 1407 m².

Punime ndricimi

Ndricimi ne kete investim do te kete dy funksione, edhe si pjese e arredimit ashtu dhe ane funksionale.

Linja kryesore e furnizimit te shtyllave do te jete 3 x 2.5 mm² e future ne tubin fleksibel me dy shtersa d=80 mm ne nje kanal 40cm te thell dhe percjellesin e tokezimit qe do te vendoset ne toke paralel me tubin. Ndersa cdo ndricues do te kete kabell cu 3x2.5 mm².

Cdo shtylle do te kete puseten e tij me permasa 30 x30 x 30 . Puseta do te betonohet para shtylles. Bazamenti i instalimit te shtylles do te jete nje trup i vetem me puseten 30x30x30 dhe do te behet me beton te markes 200 (shih detajin e montimit te shtylles).

Shtyllat do te tokezohen nepermjet percjellesve te tokezimit me te cilet do te lidhen me elektrodas te tokezimit me gjatesi 1.5 m dhe te ngulura ne toke. Pecjellesi . tokezimit do te lidhet ne morseterine e jashtme te shtylles ne lartesine 10cm mbi nivelin e rruges. Ndersa percjellese qe do te siguroj vijueshmerine e rretit te tokezimit me do te lidhet ne morseterine e trupit te shtylles qe ndodhet brenda zgavres se siperme. Lidhja e elementeve te tokezimit duhet te siguroje nje vijueshmiri pergjat gjithë linjes, ne menyre qe te siguroj nje mbrojtje me te mire nga kontaktet direkte. Bashke me shtyllen duhet treguar kujdes dhe me tokezimin e elementeve te tjere te shtylles si kapaku i morseterise dhe ndricuesi.Gjithashtu te tregohet kujdes me efektin e oksidimit, cdo pike lidhje te pastrohhet me kujdes deri sa siperfaqja e kontaktit te mos kete papasterita.

Linjat elektrike duhet te sinjalizohen per prezencen e tyre me an ate shiritave sinjalizuaes qe do te vendosen 20cm mbi nivelin e tubave.

Mbrojtja e percjellesve nga rrymat e larta dhe rrymat e lidhjeve te shkurtra

Te gjitha linjat elektrike per tu mbrojtur nga mbingarkesat do te mbrohen me automat te paisur me element magneto-termik.

Kabllo e furnizimit me energji

Kabllo dhe percjasat duhet te jene preje bakri dhe te izoluar me veshje PVC ose EPR me tension izolacioni minimum 450/750V simbas normave CEI 20-35 & CEI 20-22II te pershtatshem per instalime ne tuba.

Percjellsat dhe izolacionet e tyre duhet te jene ne gjendje te suportojne temperature 90°C ne rate normale dhe 250°C per kohe te shkurter ne raste avarie. Izolacioni kablllove duhet te jete i perbere nga materjale qe nuk ndimojne perhapjen e flakeve dhe gazeve toksik sipas CEI 20-35 & CEI 20-22 gjithashtu te kenaq dhe rezistencen ndaj goditjeve mekanike sipas CEI 20-11 e 20-34 te peshtatshem per instalime nen toke.

Ndricuesit ne shtylla h 7ml. Te Tipit TP 1

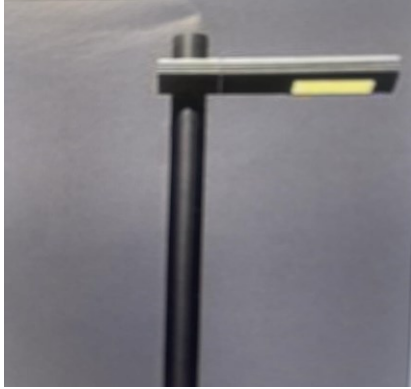


Foto ilustruese

Shtyll cilindrike dekorative 7m , çeliku i zinguar ne te nxehte dhe e lyer me boje elektrostатike me shkalle mbrojtjeje IP 65 + . Ndriculesi nga ana e rruges jo me te vogel se 100ë,17000lm,4000-5000k, IP65..Me te gjithë aksesoret e montimit.

Ne perfundim te punimeve do te leshohet Deklarata e Instalimeve dhe protokolli i tokezimit nga Inxhinieri juaj elektrik i licensuar.

Ndriculesi spot ne toke (foto ilustruese)



Ndriculesi i zhytur në tokë i cilësisë së mirë me unazë të rëndë mbuluese prej çeliku inox. Ky vend në tokë është i pajisur me një brendshme të përkuhshme në mënyrë që drita të mund të drejtohet nga toka. Llamba mund të zbehet me një dimmer të jashtëm (nuk përfshihet dimmer).

Shënime teknike të përgjithshme
Punimet e prishjes kanë të bëjnë me:

Përpara se të fillojë çdo lloj punimi për prishje duhet të bëhet një survejim dhe ekzaminim i detajuar i strukturës, i cili regjistrohet nga Kontraktori dhe do mbahet i gatshëm për inspektim. Gjatë gjithë kohës, metodat, materialet dhe mjetet në përdorim do të jenë në përputhje me rregullat dhe nevojat e sigurimit të jetës dhe pronës. Programi për shkatërrimin duhet t'i paraqitet Supervizorit për aprovim përpara fillimit të çdo pune.

1.PUNIME PRISHJEJE

Inxhinieri duhet të japë 5 ditë përpara njoftimin me shkrim të ndonjë propozimi për prishjen apo shkatërrimin e të gjitha ose pjesëve të strukturave ekzistuese në objekt të cilat janë të nevojshme për kompletimin e punëve. Kontraktori do ti japë Inxhinierit një shpjegim të metodës dhe mënyrës së prishjes dhe hapat e ndërmarra për sigurinë dhe qëndryeshmërinë e ndonjë strukture të mbetur. Në se nuk është dhënë njoftimi, Kontraktori nuk do të ketë pasojë për shtyrjen e programit dhe të punëve për shkak të refuzimit të lejes për prishje apo shkatërrim të strukturës së përmendur.

1.1 Prishje e shtresave të betonit

Prishje totale ose e pjesshme e shtresave të betonit deri në trashësinë 5 cm, duke përdorur çdo mjet, përfshirë puntelimet, marrjen e masave për aplikimin e të gjithë akteve përkatëse të sigurisë së mbrojtjes së punëtorëve dhe popullsisë, sinjalet e ditës e të natës si dhe personelin për lajmërimin e kalimtareve, punimet për rrethimet e përkohshme, riparimin për dëmet e mundshme që mund t'u shkaktohen të treteve dhe restaurimi i tubacioneve publike dhe private, duke përfshirë ngarkimin e materialeve që rezulton nga prishja dhe transportin për shkarkim.

1.2 Prishje e strukturave beton

Prishje totale ose e pjesshme e strukturave të betonit vertikale ose horizontale, më shumë se 5 cm të trasha, duke përdorur çdo mjet, përfshirë puntelimet, marrjen e masave për aplikimin e të gjithë akteve përkatëse të sigurisë së mbrojtjes së punëtorëve dhe popullsisë, sinjalet e ditës e të natës si dhe personelin për lajmërimin e kalimtareve, punimet për rrethimet e përkohshme, riparimin për dëmet e mundshme që mund t'u shkaktohen të treteve dhe restaurimi i tubacioneve publike dhe private, duke përfshirë ngarkimin e materialeve që rezulton nga prishja dhe transportin për shkarkim.

2.PASTRIMI I KANTIERIT

2.1 Pastrimi i kantierit

Në fillim të kontratës, për sa kohë që ajo nuk ka ndryshuar, kontraktori duhet të heqë nga territori i punimeve të gjitha materialet organike vegjetare dhe ndërtuese, dhe të djegë të gjitha pirgjet e mbeturinave të tjera.

2.2 Skarifikimi – largimi i materialeve të germmit

Largime të mëdha me ekskavatore dhe skarifikime, të kryera me dorë nga terrene, nga çfarëdo lloj toke, qoftë edhe e ngurtë (terrene të ngurtë, rërë, zhavori, shkëmbore) duke përfshirë lëvizjen e rrënjëve, trungjeve, shkëmbinjve dhe materialeve me përmasa që nuk kalojnë 0,30 m³, duke përfshirë

mbrojtjen e strukturave të nëndheshme si kanalizime uji, naftë ose gazi etj dhe duke përfshirë vendin e depozitimit të materialeve brenda në kantier ose largimin e tyre në rast nevojë.

2.3 Heqja e pemëve dhe shkurreve më të larta se 1.5 m

Në përgjithësi duhet patur parasysh, që gjatë punimeve të pastrimit të mos dëmtohen ato pemë të cilat nuk pengojnë në rehabilitimin ose në ndërtimin e objektit të ri. Në rastet kur heqja e tyre është e domosdoshme, duhet të merren masa mbrojtëse në mënyrë që gjatë rrezimit të tyre të mos dëmtohen personat dhe objektet përreth. Për këtë, për pemët që janë të larta mbi 10 m, duhet që prerja e tyre të bëhet me pjesë nga 3 m. Pjesa që pritet, duhet të lidhet me litar ose kavo dhe të tërhiqet nga ana ku sigurohet mbrojtja e personelit dhe e objekteve.

2.4 Prishja e rrethimeve ekzistuese

Kontraktori duhet të heqë me kujdes vetëm ato rrethime ose struktura të tjera të cilat janë pjesë e planit të prishjeve sipas vizatimeve përkatëse dhe gjithmonë të drejtuara nga Supervizori. Komponentët duhen çmontuar, pastruar dhe ndarë në grumbuj. Komponentet të cilat sipas Supervizorit nuk janë të përshtatshëm për ripërdorim, duhen larguar, punë kjo që kryhet nga kontraktuesi. Materialet që janë të ripërdorshme do të mbeten në pronësi të investitorit dhe do të ruhen në vende të veçanta nga kontraktori, derisa të levizen prej tij deri në përfundim të kontratës. Kontraktori, duhet të paguajë çdo dëmtim të bërë gjatë transportit të materialeve me vlerë, të rrethimeve dhe strukturave të tjera dhe nëse është e nevojshme duhet të paguajë kompensim.

2.5 Mbrojtja e godinave, rrethimeve dhe strukturave

Gjate kryerjes të punimeve prishëse, kontraktuesi duhet të marrë masa që të mbrojnë godinat, gardhet, muret rrethues dhe strukturat që gjenden në afërsip të objektit, ku po kryhen këto punime prishëse. Për këtë, duhen evituar mbingarkesat nga të gjitha anët e strukturave nga grumbuj dhe materiale. Kur grumbujt dhe materialet duhen zbritur poshtë, duhet pasur kujdes që të parandalohet shpërndarja ose rënia e materialeve, ose të projektohet në mënyrë të tillë, që mos të përbëjë rrezik për njerëzit, strukturat rrethuese dhe pronat publike të çdo lloji. Kur përdoren mekanizmat për prishje si: vinç, ekskavatore hidraulik dhe thyes shkëmbinjsh të bëhet kujdes, që pjesë të tyre të mos kenë kontakt me kablllo telefonik ose elektrik. Kontraktori duhet të informojë në fillim të punës autoritetet përkatëse, në mënyrë që, ato të marrin masa për lëvizjen e kablllove.

2.6 Mbrojtja e vendit të pastruar

Kontraktori duhet të ngrejë rrjete të përshtatshme, barriera mbrojtëse, në mënyrë që, të parandalojë aksidentime të personave ose dëmtime të godinave rrethuese nga materialet që bien, si dhe të mbajë nën kontroll territorin, ku do të kryhen punimet.

3. PASTRIMI PËRFUNDIMTAR I ZONËS

Në përfundim të punës, sa herë që është e aplikueshme Sipërmarrësi, me shpenzimet e tij, duhet të pastrojë dhe të heqë nga sheshi të gjitha impiantet ndërtimore, materialet që kanë tepruar, mbeturinat,

skeleritë dhe ndërtimet e përkoheshme të çdo lloji dhe të lërë sheshin e lirë dhe veprat të pastra dhe në kondita të pranueshme. Pagesa përfundimtare e Kontratës do të mbahet deri sa kjo të realizohet dhe pasi të jepet miratimi nga Mbikëqyrësi i Punimeve.

4.PUNIME SPOSTIME (ELEKTRIKE, TELEFONIE, UJËSJELLËSI)

Përpara se të fillojnë të gjitha punimet e prishjeve të merren masat e nevojshme për çdo bashkëpunim me institucionet përkatëse. Asnjë ndërhyrje në rrjetet, (telefonie,elektrike, ujësjellësi, kanalizimet,vaditje) ekzistuese nuk do kryhet pa marrë lejet në institucionet përkatëse dhe çdo punim do kryhet nën mbikqyrjen e autoritetve përgjegjëse.

5.SIGURIA NË PUNË

Kontraktori duhet të sigurohet se vendi dhe pajisjet janë :

Të një tipi dhe standarti të përshtatshëm duke iu referuar vendit dhe llojit të punës që do të kryhet.

Të siguruar nga një teknik kompetent dhe me ekperiencë.

Të ruajtura në kushte të mira pune gjatë përdorimit.

Gjatë punës prishëse të gjithë punëtorët duhet të vishen me veshje të përshtatshme mbrojtëse ose mjete mbrojtëse si: helmata, syze, mbrojtëse, mbrojtëse veshësh, dhe bombola frymëmarrjeje.

6.KUSHTET E SIGURIMIT TEKNIK

Kontraktori duhet të sigurojë që kantieri dhe paisjet janë:

a) Konform ligjeve dhe rregullave të nxjerra nga Autoritet Shqipëtare.

b) Të një standarti dhe tipi të përshtatshëm duke pasur parasysh vendin dhe llojin e punimeve që do të kryhen.

c) Në ngarkim të punonjësve kompetente dhe me eksperiencë.

d) Të mirëmbajtura në gjendje të mirë pune gjatë gjithë kohës.

Gjatë punimeve të shkatërrimit punonjësit duhet të kenë veshje të përshtatshme mbrojtëse ose mjete mbrojtëse si helmata sigurie, syze mbrojtëse, mbrojtës veshësh dhe frymëmarrjeje.

7.MATJET

Të gjitha zërat e prishjeve do të maten në volum. Matja e volumit të prishjeve do të bazohet në dimensionet e marra nga vizatimet në të cilat përcaktohen përmasat e prishjeve. Çdo prishje përtej limiteve të përcaktuara në këto vizatime, nuk do të paguhet, nëse nuk përcaktohet më parë me shkrim nga Mbikqyrësi i Punimeve. Megjithatë, nëse prishjet janë më pak se volumi i llogaritur nga vizatimet, do të paguhet volumi faktik i prishjeve sipas matjeve faktike.

- **SHTRESAT RRUGORE**

- Shtrese çakulli makinerie.

Çakulli i makinerise eshte material me perberje granulometrike 20~50mm dhe pas hapjes ne objekt behet ngjeshja me rrul vibrues. Shtresa e çakellit ka trashesi 15-20cm dhe duhet te laget perpara pastaj te behet ngjishet me rrul. Shtresa duhet te jete teresisht e paster pa permbajtje dherash apo materiale te tjera.

- Shtrese stabilizanti.

Ky material eshte gure i thyer fraktoje me granulometrine 05~20mm. Shtresa ka trashesine 10cm dhe ngjeshet me rrul vibrues dhe laget me uje per te fituar ngjeshmeri maksimale. Lagia me uje e kesaj shtrese do te vazhdoje edhe pas ngjeshje per te mos ndotur zonen me pluhur.

- Shrese binderi dhe asfalti

Ne kete ze eshte parashikur sperkatja me bitum 1~2litra/m² , transporti , shtrimi me makineri dhe ngjeshja me rrul. Shtresa e binderit te kete trashesine pas rrulimit 6cm . Materialet e prodhimit te jene brenda standarteve. Provat merren per çdo 500m² asfalt te shtruar me mostra 25x25 dhe provohen ne laborator per treguesit fiziko-mekanik te cilat duhet te jene brenda kerkesave te STASH 660-87. Gjate zbatimit ne shtrimin e shtresave asfaltike te kihen parasysh kerkesat teknike dhe te bahen akt kontrolli teknik ku te pasqyrohen te gjitha te dhenat nga pamja , matjet laboratike , pastertija e nenshtresave dhe sperkatja me bitum. Shtresa e asfaltit te kete trashesine pas ngjeshjes 4cm.

- Stola betoni

Stola betoni C 16/20 me beton te bardhe me inerte te bardha te perzgjedhura me grimca te imta (0-8mm), H=45cm dhe modelimet me beton ne sheshe me pjerresi sipas projektit si dhe forma sipas prerjes ne projekt.

- Ulesja e stolit

Do te behet me dru trashesia t=5cm i kapur me gozhda e vida ne siperfaqene betonit te stolit. Siperfaqe e drurit do te lyhet me boje vaji per ta bere me rezistent.

- Shrese betoni

- Kuneta anesore do te shtrohet me beton M 200 (C16/20) dhe do te jete ne te dyja anet e rruges sipas projektit .

- Shtrim me pllaka betoni veteshtrenguese

Germim dheu per trotuare deri ne thellesine 15 cm nga toka, per nje pjerresi 87 cm: furnizim dhe vendosje ne veper te bordures se parafabrikuar ose te bere ne veper me beton m-200, sipas pikes 2.4 dh me permasa 12x25cm dhe bordure 15*30 cm dhe gjatesi te ndryshueshme, me nje lartesi te futur nen dhe 15 cm;: llaç bastard m-15m³ 0.02, çimento m-400 kg 4 dhe uje, duke perfshire ngjitjen, stukimin, pastrimin dhe çdo detyrim tjeter dhe mjeshteri per mbarimin e punes ne menyre te plote.

PUNIME GJELBERIMI

Per punimet e gjelberimit dhe llojet e pemeve qe do te mbillen, do te muiratohen paraprakisht nga Mbiqkyresi i Punimeve. Me poshte po jepen specifikimet ne rastin e mbjelljes se gjelberimit perkates.



5.1 Fidan peme dekorative “Bli”

Emri i bimes : *Tilia officinarium* Crantz.

Tipi i bimes : Peme.

Ngjyra e gjethes : Jeshile.

Ngjyra e lules : ngjyrë të bardhë deri në të verdhë.

Periudha e lulezimit : Pranvere deri ne vjeshte.

Lartesia Max: 25 m

Perimetri i tungut: 16-20 cm

Perdorimi : Per ambjente publike e private si : vila, parqe, bulevarde

5.2 Fidan peme dekorative “Bredh”



Emri i bimes : *Picea Abies*

Familja : Pinaceae

Tipi i bimes : Peme halore SPECIFIKIMET TEKNIKE

39 Ngjyra e gjethes : Jeshile

Lartesia Max: 40 m

Perimetri i tungut: 16-20 cm

Perdorimi : Per ambiente publike e private si : vila, parqe, bulevarde, bordura etj..

Gjelberimi : I perhershëm.

5.3 Fidan peme dekorative “Pishe”



Emri i bimes : Pinus Halepensis

Familja : Pinaceae

Tipi i bimes : Peme halore

Ngjyra e gjethes : Jeshile

Lartesia Max: 40 m

Perimetri i tungut: 16-20 cm

Perdorimi : Per ambiente publike e private si : vila, parqe, bulevarde, bordura etj..

Gjelberimi : I perhershëm.

5.4 Fidane peme dekorative “Cerasus Japonica”



Emri i bimes : Prunus japonica

Familja : Rosaceae.

Tipi i bimes : Peme.

Ngjyra e gjethes : E gjelbert. SPECIFIKIMET TEKNIKE

40

Ngjyra e lules : Pink, roz, bardhe.

Perimetri i tungut: 16-20 cm

Periudha e lulezimit : Ne pranvere.

Perdorimi : Per ambjente publike e private si : vila, parqe, bulevarde, bordura etj..

5.5 Fidane peme dekorative “Callistemon”



Emri i bimes : Callistemon

Familja : Myrtaceae

Tipi i bimes : Peme

Ngjyra e gjethes : E gjelbert.

Ngjyra e lules : lule te kuqe si furça shishe

Lartesia: 2-8 m

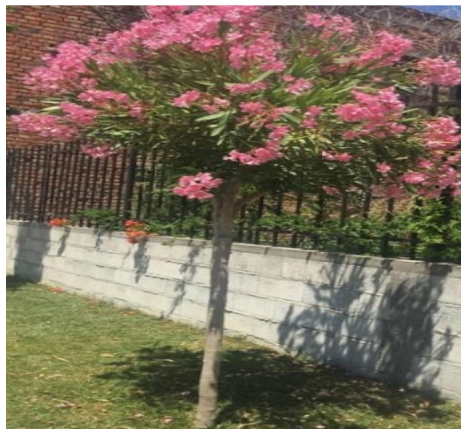
Perimetri i tungut: 16-20 cm

Periudha e lulezimit : Ne pranvere

Perdorimi : Per ambjente publike e private si : vila, parqe, bulevarde, bordura etj..

Gjelberimi : I perhershëm.

5.6 Shkurre dekorative “Oleandra”



Emri i bimes : Nerium Oleander
Familja : Apocynaceae.
Zona : Z°8B (-9°C deri -12°C).
Origjina : Azi.
Tipi i bimes : Peme, shkurre.
Ngjyra e gjethes : E gjelbert. SPECIFIKIMET TEKNIKE
41

Ngjyra e lules : Pink, roz, bardhe.
Perimetri i tungut: 16 cm
Periudha e lulezimit : Ne vere.
Rritja optimale : E shpejte, drite kerkuese.
Perdorimi : Per ambiente publike e private si : vila, parqe, bulevarde, bordura etj..
Gjelberimi : I perhershem.

5.7 Shkurre dekorative “Photinia”



Emri i bimes : Photinia
Familja : Rosaceae.
Tipi i bimes : Peme, shkurre.
Ngjyra e gjethes : E gjelbert, e kuqe
Ngjyra e lules : e bardhe.
Lartesia Max: 15 m
Perimetri i tungut: 16 cm
Perdorimi : Per ambiente publike e private si : vila, parqe, bulevarde, bordura etj..
Gjelberimi : I perhershem.

5.8 Shkurre dekorative “Juniperus”



Emri i bimes :Juniper.

Familja : Cupressaceae.

Tipi i bimes : Shkurre halore

Ngjyra e gjethes : E gjelbert halore

Lartesia: shkurre e ulet

Perdorimi : Per ambiente publike e private si : vila, parqe, bulevarde, bordura etj..

Gjelberimi : I perhershem.

Lojra

Komplet lojrash per femije

Lekundese dyshe

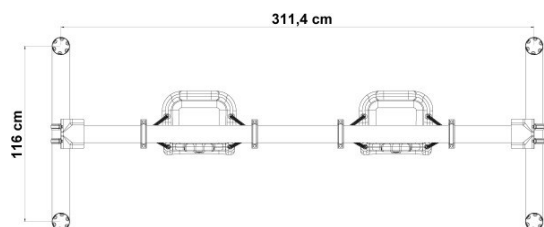
1- Produkti duhet të formohet nga 4 shtylla te vendosura dy e nga dy paralele te vendosura 120cm ne distance nga njera-tjetra dhe shtyllat te jene 300 cm te larta me material te galvanizuar dhe te gjitha keto elemente qe formojne lekundesen gjithashtu te kene kaluar procesin e lysterjes ne furre.

2- Largesia e shtyllave ne produkt do te jete 300 cm (pararlelet). Ne tubin lidhes do te kapen gjithsej 4 kapese metalike ,dy per cdo lekundese ku do te varen zinxhire te galvanizuar 6 mm (zinxhiri do te vendoset me dy rreshta per te parandaluar bllokimin e gishtave). Sedilja e produktit do te jete prej materiali Polietileni me nje rrip mbrojtës perpara per siguri te mbyllur ne 3 ane.

3-Sedilja do te kete permasat me gjeresi dhe gjatesi 48x42 cm dhe lartesi 33cm.Sedilja duhet te jete ne hapësirën e saj ulese 35 cm.

4-Në sipërfaqen e përparme të sediljes së lëkundeses duhet të përdoren tamponat gome që thithin goditjet për të parandaluar përplasjet.

Lëndët ngjyruese të përdorura do të jenë të përshtatshme për shëndetin e fëmijëve

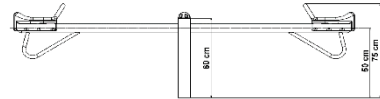


Lekundese teke

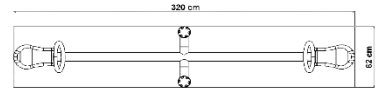
1- Produkti do te formohet nga 3 shtylla te galvanizuara,ku 2 prej tyre do te kene lartesine 60 cm toka dhe shtylla qe do vendoset ne mes tyre do te jete 320 cm.

Materiali i shtyllave te jete i galvanizuar dhe te jete i nenshtruar procesit te lysterjes ne furre.

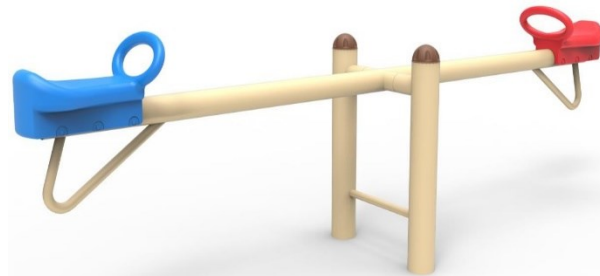
Sedilet ulese duhet te jene te prodhuara Polietileni me tekniken e fryerjes me permasa 40 x 20 x 25 cm dhe trashesia e shtyllave ne forme tubi te jete 90mm



nga
e gjate



nga



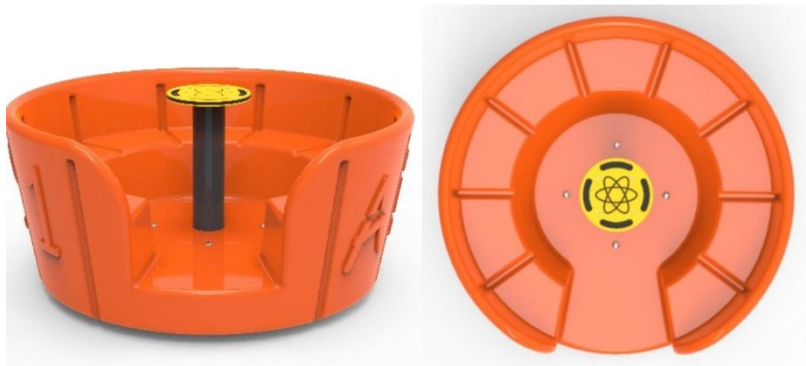
Loder kombinat me dy vend rreshkitese

. Produkti shumengjyresh do te jete i formuar me nje siperfaqe prej 66 m2.Pika me e larte e tij do te jete 4m.Elemente perberes te ketij produkti si :shtyllat,shkallet, rreshkiteset ,platformat,kangjellat,figurat me element argetues do te jene te perbera nga material Polietileni linear me densitet te ulet dhe te galvanizuara.Produkti do te kete 4 rreshkitese dy teke , nje ne forme spiraleje dhe nje tub gderi ne mesin e gjatesis i mbyllur . Ne mes do te jen shkallaet te cilat do te sherbejne per tu ngjitur ne loder dhe do te jen gjithsej 10 shtylla ku do te vendosen elementet zbukurues si dy catia shtepie dhe lule me ngjyra . Permasat e te gjith elementeve plotesues te kesaj loje do te jene te shenuara ne fotot ne tabele. Lëndët ngjyruese të përdorura do të jenë të përshtatshme për shëndetin e



Loder rrotulluese siluetet 1.5 m e larte , e cila do te montohet ne toke. Me 6 vende per femije per tu ulur , metalike dhe ne mes te ket nje bosht rrotullimi I cili do te sherbej si timon per te krijuar levijen

e saj . Lëndët ngjyruese të përdorura do të jenë të përshtatshme për shëndetin e fëmijëve dhe rregulloret ushqimore. Fotot bashkëngjitur



Tavolinë ping pongu prej betoni C25/30 (sipër e lëmuar), - Themeli i fshehur prej betoni (nën tokë) -
Madhësitë zyrtare: - Lartësia: 760 mm - Gjatësia: 2740 mm - Gjerësia: 1525 mm - Lartësia neto: 152.5 mm



KOSTOT E SIPËRMARRËSIT PËR MOBILIZIM DHE PUNIME TË PËRKOHËSHME

Do të kilet parasysh që Sipërmarrësit nuk do t'i bëhet asnjë pagesë mbi çmimet njësi të kuotuar për kostot e mobilizimit, d.m.th. për sigurimin e transportit, dritën, energjinë, veglat dhe pajisjet, ose për furnizimin e godinës dhe mirëmbajtjen e impjanteve të ndërtimit, rrugëve të hyrjes, të komoditeteve sanitare, heqjen e mbeturinave, punën, furnizimin me ujë, mbrojtjen

kundra zjarrit, bangot e punës, rojet, rrjetin telefonik si dhe struktura të tjera të përkohëshme, pajisje dhe materiale, ose për kujdesin mjekësor dhe mbrojtjen e shëndetit, ose për patrullat dhe rojet, ose për ndonjë shërbim tjetër, lehtësi, gjëra, ose materiale të nevojshme ose që kërkohen për zbatimin e punimeve në përputhje me atë që është parashikuar në Kontratë.

- **SISTEMI I KULLIMIT TE UJRAVE KUB**

Do te ndertohet sistemi i kullimit te ujrave te shiut. Ai do te perbehet nga kunetat prej betoni M200,e cila do te jete ne te dyja anet e rruges. Kuneta do kete gjeresi 0.5m dhe pjerresi terthore 5 %. Pergjate kunetes ,do te ndertohen puseta shimbledhese me zgara metalikke (40x60cm), te cilat do te lidhen midis tyre me ane te tubave PE SN8 Ø 250.Shesheve dhe trotuareve, do ti jepet pjerresi per nga pjeset e gjelberuara dhe per tek rruga e shtruar ne menyre qe te largohen ujrut.

- **FURNIZIMI ME UJË**

Uji, që nevojitet për zbatimin e punimeve, do të merret nga rrjeti kryesor nëpërmjet një matësi në pikën më të afërt të mundëshme. Sipërmarrësi do të shtrihe rrjetin e vet të përkohshëm të tubacioneve. Lidhjet me rrjetin kryesor dhe kostot për këtë do të paguhen nga Sipërmarrësi. Në rastet kur nuk ka mundësi lidhje me rrjetin kryesor.Sipërmarrësi duhet të bëjë vetë përpjekjet për furnizimin me ujë higjienikisht të pastër dhe të pijshëm për punëtorët dhe punimet.

- **PIKETIMI I PUNIMEVE**

Sipërmarrësi, me shpenzimet e tij duhet të bëjë ndërtimin e modinave dhe të piketave siç kërkohet, në përputhje me informacionin bazë të Punëdhënësit, dhe do të jetë përgjegjësi i vetëm për përpikmërinë. Sipërmarrësi do të jetë përgjegjës për të kontrolluar dhe verifikuar informacionin bazë që i është dhënë, dhe në asnjë mënyrë nuk do të lehtësohet nga përgjegjësia e tij nëse një informacion i tillë është i mangët, jo autentik ose jo korrekt. Ai ndërkohë do të jetë subjekti që do të kontrollohet dhe rishikohet nga Punëdhënësi, dhe në asnjë rast nuk i jepet e drejta të bëjë ndryshime në vizatimet e kontratës, për asnjë lloj kompensimi për korrigjimet e gabimeve ose të mangësive. Sipërmarrësi do të furnizojë dhe mirëmbajë me shpenzimet e tij, rrethimin dhe materiale të tjera të tilla dhe të japë asistencë nëpërmjet një stafi të kualifikuar siç mund të kërkohet nga Punëdhënësi për kontrollin e modinave dhe piketave.

Sipërmarrësi do të ruajë të gjitha pikat e akseve, modinat, shenjat e kuotave, të bëra ose të vendosura gjatë punës, të mbulojë koston e rivendosjes së tyre nëse ato dëmtohen dhe të mbulojë të gjitha shpenzimet për ndreqjen e punës së bërë jo mirë për shkak të mosmirëmbajtjes ose mbrojtjes ose spostimit pa autorizim të këtyre pikave të vendosura, modinave dhe piketave.

Përpara çdo aktiviteti ndërtimor, Sipërmarrësi do të ketë linjat e furnizimit me ujë dhe energji elektrike të vendosura në terren, të drejtën e kalimit të qartë dhe të sheshuar, gati për fillimin e punimeve. Çdo punë e bërë jashtë akseve, kuotave dhe kufijve të treguara në vizatime ose të mosmiratuara nga Punëdhënësi nuk do të paguhet, dhe Sipërmarrësi do të mbulojë me shpenzimet e tij gërmimet shtesë gjithmonë nën drejtimin e Mbikqyrësit të Punimeve.

- **FOTOGRAFITË E SHESHIT TË NDËRTIMIT**

Sipërmarrësi duhet të bëjë fotografi me ngjyra sipas udhëzimeve të Mbikëqyrësit të Punimeve në vendet e punës për të demonstruar kushtet e sheshit përpara fillimit, progresin gjatë punës së ndërtimit dhe mbas përfundimit të punimeve. Nuk do të bëhen pagesa për fotografimin e kantierit të punimeve pasi këto shpenzime janë parashikuar të mbulohen nën koston administartive të Sipërmarrësit.

- **BASHKËPUNIMI NË ZONË**

Ndërtimi do të bëhet në zona të kufizuara. Sipërmarrësi duhet të ketë veçanërisht kujdes në:

a) nevojën për të mirëmbajtur shërbimet ekzistuese dhe mundësitë e kalimit për banorët dhe tregëtarët që janë në zonë, gjatë periudhës së ndërtimit.

b) prezencën e mundëshme të kontraktorëve të tjerë në zonë me të cilët do të koordinohet puna

E gjithë puna, do të bëhet në një mënyrë të tillë, që të lejojë hyrjen dhe përballimin e të gjithë pajisjeve të mundëshme për ndonjë Kontraktor tjetër dhe punëtorëve të tij, stafin e Punëdhënësit si edhe të çdo punonjësi që mund të punësohet në zbatim dhe, ose punimet në zonë ose pranë saj, për çdo objekt që ka lidhje me Kontratën ose çdo gjë tjetër.

Në përgatitjen e programit të tij të punës, Sipërmarrësi gjatë gjithë kohës do të bëjë llogari të plotë dhe do të koepërojë me programin e punës së Kontraktorëve të tjerë, në mënyrë që të shkaktojë një minimum interference me ta dhe me publikun.

- **DHERAT**

Gërmimi në dhëra duhet të aplikohet në të gjitha materialet që mund të gërmohen si me krahe, (përfshi me kazma) ashtu dhe me makineri.

- **MATERIALE TË PËRSHTATSHME**

Materialet e përshtatshme do të përfshijnë të gjitha materialet që janë të pranueshme në përputhje me kontratën e përdorimit në punimet dhe që janë në gjendje të ngjeshen në një mënyrë të specifikuar për të formuar mbushje ose trase.

- **GËRMIMI**

Gërmimi duhet të kryhet në përputhje me nivelet dhe vijën e prerjeve siç tregohet në Vizatime. Çdo thellësi më të madhe të gërmuar në nivelin e formacionit, brenda tolerancës së lejuar, duhet të bëhet mirë me mbushje me materiale të pranueshme me karakteristika të ngjashme nga Sipërmarrësi me shpenzimet e tij.

Kujdes i veçantë duhet të ushtrohet kur gërmohen prerje për të mos hequr material përtej vijës së specifikuar të prerjes dhe më pas duke shkakuar rrezikshmëri për qëndrueshmërinë strukturore të pjerrësisë ose duke shkakuar erozion ose disintegrimin e pjesëve të ngjeshura.

Përmasat e prerjeve duhet të jenë në përputhje me detajet e seksione tërthore tip siç tregohen në Vizatime.

- Trajtimi/Ngjeshja e Zonave të Gërmuara

Zonat dhe pjerrësitë e prerjeve duhet të jenë konform me Vizatimet dhe duhet të rregullohen sipas një vije të pastër të standartit, për një tip të dhëne materiali.

Të gjitha zonat horizontale të gërmuara, duhet të ngjeshen me një minimum dendësie të thatë prej 95% për dhera të shkrifët dhe 90% për dhera të lidhur.

- a) Kanalet do të gërmohen në dimensionet dhe nivelin e treguar në vizatime dhe /ose në përputhje me instruksionet me shkrim të Mbikëqyrësit të Punimeve. Zëri i treguar në tabelën e Volumeve (Preventiv) lidhur me gërmimet ,siç është largimi i materialit të gërmuar, etj. do të përfshijë çdo lloj kategorie dheu, nëse nuk do të jetë specifikuar ndryshe. Gërmimi me krahë është gjithashtu i nevojshëm në afërsi të intersektiveve të infrastrukturave të tjera për të parandaluar dëmtimin e tyre. Me përjashtim të vendeve të përmendura më sipër , mund të përdoren makineritë.
- b) Nëse nuk urdhërohet apo lejohet ndryshe nga Mbikëqyrësi i Punimeve nuk duhet të hapen më shumë se 30 metra kanal përpara përfundimit të shtrirjes së tubacionit në këtë pjesë kanali. Gjerësia dhe thellësia e kanaleve të tubacioneve do të jetë siç është përcaktuar në vizatimet e kontratës, ose siç do të udhëzohet nga Mbikëqyrësi i Punimeve.
- c) Thellimet për pjesët lidhëse do të gërmohen me dorë mbasi fundi i kanalit të jetë niveluar. Përveçse kur kërkohet ndryshe, kanalet për tubacionet do të gërmohen nën nivelin e pjesës së poshtme të tubacionit si tregohet në vizatime, për të bërë të mundur realizimin e shtratit të tubacioneve me material të granular.

Përshkrimi i çmimit njësi për gërmimet

Çmimi njësi i zërave të punës për gërmimet do të përfshijnë, por nuk do të kufizohen për gërmime në të gjithë gjerësinë dhe thellësinë, me çdo mjet që të jetë i nevojshëm, duke përfshirë gërmime me dorë, nën apo mbi nivelin e ujrave nëntoksore, ose nivelin e ujrave sipërfaqësore, përfshirë përzierje dheu të çdo lloji, mbështetëset, përforcimin në të gjitha thellësitë dhe gjerësitë, me çdo lloj mjeti që të jetë nevojë, përfshirë edhe gërmimet me dorë, dhe do të përfshijë largimin e ujrave nëntokësor dhe sipërfaqësor në çdo sasi dhe nga çdo thellësi, me çdo mjet të nevojshëm, do të përfshijë nivelimin, sheshimin, ngjeshjen e formacioneve, provën dhe për çdo pune shtesë për mbrojtjen e formacioneve përpara çdo inspektimi, siç specifikohet, largimin dhe grumbullimin e pemëve të larguara, rilevimi topografik i kërkuar, vendosja e piketave të përhershme, dhe të atyre të përkohëshme, realizimi i matjeve, sigurimi i instrumentave për tu përdorur nga Mbikëqyrësi i Punimeve, furnizimi dhe transporti i fuqisë punëtore, mbajtja e vendit të punës pastër dhe në kushte higjieno-sanitare, dhe çdo nevojë aksidentale e nevojshme për realizimin e Punimeve brenda periudhës së Kontratës dhe pëlqimit të Mbikëqyrësit të Punimeve.

Aty ku materiali i gërmuar është përdorur për mbushje; depozitimi duke përfshirë dhe transportin në dhe nga depozitimi, ngarkimin, shkarkimin, transportin me dorë, janë përfshirë në çmimin njësi për gërmimet.

Kostoja e transportimit të materialit të tepërt të gërmuar deri në vendin e hedhjes, të aprovuar nga Mbikëqyrësi i Punimeve, nuk përfshihet në çmimin njësi të gërmimit. Kosto e transportimit të materialit të tepërt në vendin e hedhjes mbulohet nën çmimin njësi të transportit të materialeve.

• Gjendja

Kjo shtresë duhet të ndërtohet vetëm me kusht që shtresa që shtrihet poshtë saj (subgradë ose tabani) të aprovohet nga Mbikëqyrësit të Punimeve. Menjëherë para vendosjes së materialit, shtresa subgradë (tabani) duhet të kontrollohet për dëmtime ose mangësi që duhen riparuar mirë.

- **Shpërndarja**

Materiali do të grumbullohet në sasi të mjaftueshme për të siguruar që mbas ngjeshjes, shtresa e ngjeshur do të plotësojë të gjitha kërkesat për trashësinë e shtresës, nivelet, seksionin tërthor dhe densitetin. Asnjë kurriz nuk duhet të formohet kur shtresa të jetë mbaruar përfundimisht. Shpërndarja do të bëhet me dorë.

Trashësia maksimale e nënshtresës (subbase) e ngjeshur me një kalim (proçes) do të jetë 150 mm.

- **Ngjeshja**

Materiali i nënshtresës (subbase) do të hidhet me dorë deri në trashësinë dhe nivelet e duhura dhe plotësisht i ngjeshur me pajisje të përshtatshme, për të fituar densitetin specifik në tërë shtresën me përmbajtje optimale lagështie të përcaktuar (+ / - 2%).

Shtresa e ngjeshur përfundimisht nuk duhet të ketë sipërfaqe jo të njëtrajtshme, ndarje midis agregatëve fine dhe të ashpër, rrudha ose defekte të tjera.

Tolerancat në Ndërtim

Shtresa nënbazë e përfunduar do të përputhet me toleancat e dimensioneve të dhëna më poshtë:

Nivelet

Sipërfaqja e përfunduar do të jetë brenda kufijve +15mm dhe +25mm nga niveli i caktuar.

Gjerësia

Gjerësia e nënbazës nuk duhet të jetë më e vogël se gjerësia e specifikuar.

Trashësia

Trashësia mesatare e materialit për çdo gjatësi të rrugës matur para dhe pas niveleve, ose nga çpimet e testimeve, nuk duhet të jetë më e vogël se trashësia e specifikuar.

Kërkesat teknike ndaj materialeve përbërës të asfaltobetonit.

- a) Bitumi që përdoret për asfaltim me depërtim ose trajtim sipërfaqësor, duhet të plotësojë kërkesat e Stash 660-87 ose të STASH CNR Nr. 1996 “Karakteristika për pranim”
 - b) Në kohë të nxehtë (verë) keshillohet përdorimi i bitumit me depërtim (penetrim) 80 deri 120 ose me pikë zbutje 45 deri 50°C, ndërsa në pranverë e vjeshtë bitum me depërtim 120 deri 200 ose pikë zbutje 40 deri 45°C.
- Çakëlli, zalli, zalli I thyer dhe granili duhet të plotësojnë kërkesat e STASH 539-87 “Përpunime ndërtimi”.

Rezistenca në shtypje e shkëmbinjve nga të cilët prodhohet me copëtim mekanik çakëlli e granili, duhet të jetë jo më pak se 800kg/cm². keshillohet q

- Për shtresën përdoruese, rezistenca në shtypje e shkëmbinjve të jetë mbi 1000kg/cm².

- Zalli i thyer duhet të përmbajë jo më pak se 35% kokrriza të thyera me madhësi mbi 5mm. Sasia e kokrrizave të dobëta (me rezistencë më pak se 800 kg/cm²) nuk duhet të jetë më shumë se 10% në peshë, për kategorinë e parë të asfaltimit dhe jo më shumë se 15% në peshë për kategorinë e dytë të asfaltimit. Sasia e kokrrizave në formë pete dhe gjilpërë, të mos jetë me shumë se 25% në peshë për shtresën lidhëse (binder).

Rëra për prodhim asfaltobetonit mund të përfitohet nga copëtimi dhe bluarja e shkëmbinjve me rezistencë në shtypje mbi 800 kg/cm², ose nga lumi dhe në çdo rast, duhet të plotësojë kërkesat e STASH 506-87 “Rëra për punime ndërtimi”.

Për përgatitjen e asfaltobetonit ranor, ajo duhet të jetë e trashë me modul mbi 2.4.

Pluhuri mineral që përdoret për prodhim asfaltobetonit, mund të përfitohet nga bluarja e shkëmbinjve gëlqerorë ose pluhur TCC, çimento, etj. Në çdo rast pluhuri mineral duhet të plotësojë kërkesat lidhur me imtësinë dhe hidrofilitetin.

Imtësia e pluhurit mineral duhet të jetë e tillë, që të kalojë 100% në sitën me madhësi të vrimave 1.25 mm dhe të kalojë jo më pak se 70% në peshë në sitën 0.074 mm.

Koeficienti i hidrofilitetit të pluhurit mineral, i cili shpreh aftësinë lidhëse me bitumin të jetë jo më shumë se 1.1

- **Prodhimi dhe transporti i asfaltobetonit**

- Asfaltobetonit përgatitet në fabrika të posaçme, të cilat këshillohet të ngrihen sa më afër depozitave të lëndëve të para dhe vendit të përdorimit të tij. Aftësia prodhuese e fabrikës përcaktohet në varësi nga plani i organizimit të punës së firmës, që zbaton punimet e ndërtimit të rrugës.
- Materialet mbushës të asfaltobetonit siç janë çakëlli, zalli, granili e rëra duhet të depozitohen pranë fabrikës në bokse të veçanta. Para futjes së tyre në përzierës ato duhet të thahen dhe nxehen deri në temperaturën 250°C, pastaj dozohen dhe futen në përzierës.
- Pluhuri mineral duhet të ruhet në depo të mbuluara dhe pa lagështi. Në çastin e dozimit dhe futjes në përzierës, ai duhet të jetë i shkrifët (i patopëzuar) dhe i thatë. Kur përmban lagështi duhet të thahet paraprakisht dhe futet në gjendje të nxehtë në përzierës.
- Bitumi, në prodhimin e asfaltobetonit futet në gjendje të nxehtë, por temperatura e tij nuk duhet të jetë mbi 170°C për ta mbrojtur nga djegia.

Në fillim futen në përzierës materialet mbushës dhe pluhuri mineral, përzihen sëbashku në gjendje të thatë e të nxehtë, pastaj i shtohet bitumi po në gjendje të nxehtë dhe vazhdon përzierja derisa të krijohet një masë e njëtrajtshme.

- Dozimi i perbërësve të asfaltobetonit duhet të bëhet me saktësi $\pm 1.5\%$ në peshë për pluhurin mineral dhe bitumin me saktësi $\pm 3\%$ në peshë për materialet mbushëse të çfarëdo lloji, madhësie.

- Temperatura e masës së asfaltobetonit mbas shkarkimit nga përzierësi duhet të jetë në kufijtë 140 deri 160°C. Kur temperatura e mjedisit të jashtëm është 5 deri në 10°C, kufiri më i ulët i asfaltobetonit do të jetë jo më pak se 150°C.
- Transporti i asfaltobetonit duhet të bëhet me mjete vetëshkarkuese. Karrocëria e tyre para ngarkesës duhet të jetë e pastër, e thatë dhe e lyer me përzieres solari të holluar me vajgur, për të mënjanuar ngjitjen e masës së asfaltobetonit. Këshillohet që karrocëria e mjetit të jetë e mbuluar, për të mbrojtur asfaltobetonin nga lagështia dhe të ngadalësojë shpejtësinë e ftohjes së masës gjatë transportit.
- Automjeti që transporton asfaltobeton duhet të shoqërohet me dokumentin e ngarkesës, ku duhet të shënohen: targa e automjetit, lloji dhe sasia e asfaltobetonit, temperatura e masës në nisje dhe koha e nisjes e automjetit me ngarkesë nga fabrika.
- Kontrolli mbi cilësinë e asfaltobetonit bëhet në përputhje me kërkesat e STASH 561-87.
- Mostrat për kontrollin cilësor të prodhimit, nxirren nga 3 deri 4 përzierje gjatë shkarkimit të masës së asfaltobetonit në automjet, duke veçuar 8 deri në 10kg nga çdo përzierje. Sasia e veçuar përziehet deri sa ajo të bëhet e njëtrajtshme dhe prej saj merret mostër mesatare me sasi 10kg. Mbi këtë mostër mesatare kryhen provat në laborator për përcaktimin e treguesave fiziko-mekanike, të cilët krahasohen me kërkesat e projektit ose STASH 660-87 për vlerësimin cilësor të prodhimit.
- Kontrolli mbi cilësinë e prodhimit të asfaltobetonit duhet të kryhet sa herë dyshohet nga pamja gjatë shkarkimit të përzierjes në automjet dhe në çdo rast jo më pak se një herë në turn.
- Kontrolli mbi cilësinë e prodhimit mund të bëhet edhe me metoda praktike duke u nisur nga pamja dhe punueshmëria e masës së asfaltobetonit gjatë vendosjes në vepër siç janë rastet e mëposhtme:
- Asfaltobetoni që përmban bitum brenda kufirit të lejuar është i butë, shkëlqen dhe ka ngjyrë të zezë. Formon mbi karrocërinë e mjetit një kon të rrafshët dhe nuk fraksionohet gjatë shkarkimit. Kur përmban më shumë bitum, masa shkëlqen shumë, ngarkesa në karrocërinë e mjetit rrafshohet, gjatë shkarkimit bitumi rrjedh nga kokrrizat, bitumi del në sipërfaqe dhe shtresa rrudhoset gjatë ngjeshjes me rul. Kur përmban më pak bitum, masa e asfaltobetonit ka ngjyrë kafe, fraksionohet gjatë shkarkimit dhe kokrrizat e mëdha janë të pambështjella mirë me bitum dhe janë të palidhura me njëra-tjetrën.
- Asfaltobetoni që ka temperaturë brenda kufirit të lejuar (140 - 160°C) lëshon avull në ngjyrë jeshile dhe mjedisi sipër tij ngrohet. Kur temperatura është shumë e lartë, avulli ka ngjyrë blu të fortë. Kur temperatura është shumë e ulët, mbi masën e asfaltobetonit të ngarkuar në automjet formohet kore dhe mbas shkarkimit nuk avullon. Nuk realizohet ngjeshja e kërkuar dhe mbi sipërfaqen e shtresës së porsashtruar dallohen kokrrizat të palidhura mirë.
- Asfaltobetoni që përmban granil më shumë se kufiri i lejuar, shkëlqen shumë e fraksionohet gjatë ngarkimit shkarkimit dhe në sipërfaqen e shtresës së porsashtruar dallohen zona me kokrriza të palidhura mirë. Kur përmban granil më pak se kufiri i lejuar, masa është pa shkëlqim, ka ngjyrë kafe dhe sipërfaqja e shtresës së porsashtruar është shume e lëmuar.

- Kur masa e asfaltobetonit lëshon avull me ngjyrë të bardhë, tregon se tharja në baraban e materialeve mbushës nuk është bërë e plotë dhe ato përmbajnë akoma lagështi.
- Kur vërehen mangësi si ato të përshkruara në paragrafin m (pika m-1; m-2; m-3; dhe m-4) nuk duhet lejuar vazhdimi i punës për shtrimin e asfaltobetonit dhe të njoftohet menjëherë baza e prodhimit për të bërë korrigjimet e nevojshme në recetën e prodhimit.

SHTRIMI DHE NGJESHJA E ASFALTOBETONIT.

- Ndërtimi i mbulesës rrugore fillon të kryhet mbasi të kenë përfunduar punimet e themelit (nënshtresës) dhe të jenë treguesit teknik lidhur me ngjeshmërinë ose aftësinë mbajtëse të tyre në përputhje me kërkesat e projektit.
- Tipi i mbulesës rrugore me një ose më shumë shtresa, lloji i asfaltobetonit dhe trashësia e çdo shtrese në veçanti, përcaktohen nga projektuesi në projektin e zbatimit.
- Në ndërtimin e autostradave dhe rrugëve të Kat. I e të II, themeli (nënshtresa) duhet të jetë shtresë asfalti, shtresë makadami ose shtresë çakëlli, të cilat në çdo rast duhet të jenë të percaktuara në projektin e zbatimit.
- Themeli (nënshtresa) mbi të cilën vendosen shtresat e asfaltobetonit, duhet të jetë e thatë dhe e pastër. Koha më e përshtatshme për shtrimin e asfaltobetonit është stina e pranverës, verës dhe vjeshtës. Megjithatë, në ditët me reshje shiu nuk lejohet.
- Shtrimi i asfaltobetonit duhet të fillojë nga njëra anë e rrugës (buzina) e deri në mesin e saj, duke ecur paralel me aksin gjatësor, për një segment rruge të caktuar, e cila zakonisht mund të jetë deri në 60m, më pas vazhdohet në segmentin tjetër e kështu me rradhë.
- Shtrimi i asfaltobetonit, sidomos në shtrimin e autostradave dhe rrugët e Kat. I e të II duhet të bëhet me makina asfaltoshtuese, të cilat sigurojnë shpërndarje të njëtrajtshme të masës së asfaltobetonit. Shpejtësia e lëvizjes së makinës asfaltoshtuese duhet të jetë 2 deri 2.5 km/orë.
- Trashësia e shtresës së asfaltobetonit në momentin e shtrimit (në gjendje të shkrifët) duhet të jetë 1.20 deri 1.25% më shumë nga trashësia e dhënë në projektzbatim në gjendje të ngjeshur.
- Temperatura e masës së asfaltobetonit në momentin e shtrimit në rrugë duhet të jetë në kufijtë 130 deri 150°C. Në kohë të nxehte jo më pak se 130°C dhe në kohë të ftohtë (kur temperatura e mjedisit të jashtëm është 5 deri në 10°C) të jetë jo më pak se 140°C.

- Ngjeshja e shtresës së asfaltobetonit duhet të kryhet menjëherë mbas shtrimit të tij në rrugë. Cilindri ngjeshës mund të ndjekë nga pas makinerinë asfaltoshtruese duke qëndruar në largësi deri 4m, me qëllim që ngjeshja të kryhet në gjëndje sa më të nxehtë.
- Ngjeshja e shtresës së asfaltobetonit për gjysmën e parë të rrugës fillon nga buzina (bankina), ndërsa për gjysmën tjetër nga fuga gjatësore, e cila mund të jetë aksi i rrugës.
- Makineritë që përdoren për ngjeshjen e shtresave të asfaltobetonit mund të jenë rula të zakonshëm me pesha të ndryshme nga 5 deri në 12 ton ose rulo me vibrim.
- Kur përdoren për ngjeshje rula të zakonshme, numri i kalimeve luhetet në kufij 12 deri 17, ndërsa kur përdoren rula vibrues, numri i kalimeve ulet në masën deri 50%.
- Në fillim të ngjeshjes, cilindri në kalimet e para (deri 4 kalime) duhet t'a bëjë në të gjithë sipërfaqen e shtresës së asfaltobetonit duke ecur me shpejtësi 2 deri në 2.5km/orë. Drejtimi i lëvizjes në kalimet e para këshillohet të bëhet në drejtim të cilindrit të parëm, me qëllim që të mënjanohet rrudhosja e shtresës.
- Në kohë të nxehtë, fillimisht ngjeshja e shtresës së asfaltobetonit bëhet me rulo me peshë të lehtë 5 deri 7 ton dhe më pas vazhdohet me rulo me peshë 10 deri në 12 ton, ndërsa në kohë të ftohtë, ngjeshja fillon me rulo të rëndë 10 – 12 ton dhe më pas vazhdohet me rulo të lehtë, shpejtësia e lëvizjes së rulit duhet të jetë në kufijtë 2 deri 4km/orë.
- Ngjeshja e vendeve që nuk mund të kryhen me cilindër, ngjeshen me tokmak ose pllaka të nxehta.
- Cilindri ngjeshës në çdo kalim duhet të shkele në gjurmën e mëparshme jo më pak se 0.25 të gjerësisë së tij.
- Ngjeshja e asfaltobetonit quhet e përfunduar atëherë kur mbi sipërfaqen e asfaltuar cilindri gjatë kalimit të tij nuk lë më gjurmë.
- Cilindri i rulit gjatë punës për ngjeshjen e shtresës së asfaltobetonit duhet të lyhet vazhdimisht me solucion solar të holluar me vajgur për të mënjeluar ngjitjen e kokrrizave të bituminuara në të.
- Nuk lejohet që ruli të qëndrojë në shtresën e asfaltobetonit të pangjeshur plotësisht ose të bëjë manovrim të ndryshme mbi të.
- Kur shtrimi i asfaltobetonit kryhet pa ndërprerje dhe përbëhet nga dy shtresa, këshillohet që shtresa e bnderit të kryhet natën, ndërsa shtresa përdoruese ditën.
- Për të mënjeluar rrudhosjen e shtresave të asfaltobetonit në rrugët, që kanë pjerrësi gjatësore mbi 6% është e domosdoshme që të sigurohet sipërfaqe e ashpër e shtresës së asfaltobetonit duke përdorur për prodhimin e tij çakëll kokërrmadh dhe ngjeshja me cilindër të kryhet duke filluar nga pjesa më e ulët.
- Fugat të cilat krijohen gjatë shtrimit të asfaltobetonit në kohë të ndryshme duhet të trajtohen me kujdes të veçantë, për të mënjeluar boshllëqet që mund të krijohen në to. Këshillohet që të respektohen rregullat që vijojnë:
 - v-1) Fugat midis shtresës së bnderit dhe shtresës përdoruese të asfaltobetonit duhet që në çdo rast të jenë të larguara nga njëra-tjetra në kufijtë 10 deri 20cm
 - v-2) Ndërprerjet e shtresës së asfaltobetonit në plan në drejtim tërthor me aksin e rrugës duhet të bëhet me një kënd 70° .
 - v-3) Fugat gjatësore e tërthore me aksin e rrugës duhet të bëhen të pjerrëta me 45°. Para fillimit të shtresës pasardhëse të asfaltobetonit, shtresa e mëparshme duhet të pritët me daltë duke e bërë fugën të pjerrët me kënd 45°.
 - v-4) Para fillimit të shtresës së asfaltobetonit fuga lyhet me bitum dhe në buzë të saj vendoset listelë druri, e cila kufizon trashësinë e asfaltobetonit të shkrifët dhe nuk lejon asfaltin e fresket mbi shtresën e ngjeshur më parë. Kur fillon ngjeshja hiqet listela dhe cilindri duhet të bëjë ngjeshjen duke

shkelur jo më pak se 20cm fugën. Mbas perfundimit te ngjeshjes, fuga në të dyja anët e saj në një gjerësi prej 6cm duhet të lyhet me bitum.

- v-5) Në rastet kur shtresa përdoruese e asfaltobetonit shtrohet mbasi shtresa lidhëse (binderi) i është nënshtruar me parë lëvizjeve te automjeteve, duhet detyrimisht të pastrohet sipërfaqja e saj nga papastërtitë e pluhuri, të mos përmbajë lagështi dhe të spërkatet me bitum të lëngshëm (në sasi deri 06 kg/m²) para fillimit të vendosjes së shtresës përdoruese të asfaltobetonit.

BETONET

- Të përgjithshme
- Puna e mbuluar nga ky seksion i specifikimeve konsiston në furnizimin e gjithë kantierit, punën, pajisjet, veglat dhe materialet, dhe kryerjen e te gjitha punimeve, në lidhje me hedhjen, kujdesin, përfundimin e punës së betonit dhe hekurin e armimit në përputhje rigoroze me këtë kapitull të specifikimeve dhe projekt zbatimin.
- Në fillim të Kontratës Sipërmarrësi duhet të paraqesë për miratim tek Mbikëqyrësi i Punimeve një njoftim për metodat duke detajuar, në lidhje me kërkesat e këtyre Specifikimeve, propozimet e tij për organizimin e aktiviteteve të betonimit në shesh (terren). Njoftimi i metodave do të përfshijë çështjet e mëposhtme:
 - Njësia e prodhimit e propozuar
 - Vendosja dhe shtrirja e paisjeve të prodhimit të betonit
 - Metodat e propozuara për organizimin e paisjeve të prodhimit të betonit
 - Proçedurat e kontrollit të cilësisë së betonit dhe materialeve të betonit
 - Transporti dhe hedhja e betonit
 - Detaje të punës së bërjes së kallëpeve duke përfshirë kohën e heqjes së kallëpeve dhe proçedurat për mbështetjen e përkohshme të trarëve dhe të soletave.

Grupi i projektimit :

Ing.Lorenc Facja

Ing.Ilva Hasanaj

Ark. Bianka Madhi