

SPECIFIKIME TEKNIKE



OBJEKTI:

"RIKONSTRUKSIONI I GODINES"

***SE DREJTORISE SE PERGJITHSHME TE PUNETOREVE TIRANE
RRUGA "5 MAJI", PRANE ISH UZINES DINAMO, TIRANE***

POROSITES:

DREJTORIA E PERGJITHSHME E PASTRIMIT DHE GJELBERIMIT

PROJEKTUES:

BOE: "IDEAL Design & Services" sh.p.k. & "LEAD Consulting" sh.p.k.

Perfaqesues

Ing. Marjola PEPAJ

2024

PERMBAJTJA

1	SPECIFIKIME TE PERGJITHSHME	4
1.1	Specifikime te pergjithshme	4
1.1.1	Njesite matese.....	4
1.1.2	Grafiku i punimeve.....	4
1.1.3	Punime te gabuara.....	5
1.1.4	Tabelat njoftuese, etj	5
1.2	Dorezimet te Supervizori.....	5
1.2.1	Autorizimet me shkrim	5
1.2.2	Dorezimet tek supervizori.....	5
2	PUNIME PRISHJE DHE PASTRIMI	7
2.1	Pastrimi i kantierit	7
2.1.1	Pastrimi i kantierit.....	7
2.1.2	Prishja e strukturave.....	7
2.1.3	Mbrojtja e vendit te pastruar	7
2.2	Punime prishje.....	7
2.2.1	Skelerite	7
2.2.2	Supervizioni.....	8
2.2.3	Metoda e prishjes.....	8
2.2.4	Siguria ne pune	9
2.3	Prishja e elementeve te godines.....	9
2.3.1	Prishja e suvatimit.....	9
2.3.2	Prishja e ulluqeve.....	9
2.3.3	Heqja e dyerve	10
2.3.4	Heqja e zgarave metalike	10
3	PUNIME ÇATIE	11
3.1	Heqja dhe ndertimi çatise se re.....	11
3.2	Membrana hidroizoluese	11
3.3	Ulluqet vertikale dhe horizontale	12
4	PUNIME FASADE	13
4.1	Termoizolim i mureve perimetralë të ndërtesës (Fasada termike).....	13

4.2	Veshje kornize dritare me alukobond	14
4.3	Lyerje me boje plastike ne rikonstrukcion	14
5	PUNIME ELEKTRIKE	16
6	PUNIME TE BREND SHME	18
6.1	Dyer	18
6.1.1	Informacion i pergjithshem	18
6.1.2	Vendosja ne veper.....	18
7	SIGURIA NE PUNE.....	19

1 SPECIFIKIME TE PERGJITHSHME

1.1 Specifikime te pergjithshme

Ky dokument, titulluar Specifikime Teknike, të cilave do t'u referohemi “ST” janë hartuar si pjesë për realizimin e projektit: “RIKONSTRUKSION I GODINËS” Se Drejtorise Se Pergjithshme Te Punetoreve Tirane.

Ky dokument te konsiderohet si pjesë perberese e Dokumentacionit te Projektit Zbatimit dhe Preventivit Perfundimtar per objektin e mesiperm.

Informacioni i dhënë ka për qëllim specifikimin e punimeve dhe instalimeve, në mënyrë që ato të jenë në përputhje me standardet për të përmbushur objektivat e projektit.

Kontraktoret e Punimeve te Ndertimit duhet t'u referohen specifikimeve teknike te atyre zerave te punimeve te cilat perfshihen ne pershkrimet e Vizatimeve, ne Preventivin Perfundimtar si dhe ne Pershkrimin e Punimeve.

1.1.1 Njesite matese

Ne pergjithesi njesite matese kur lidhen me Kontratat jane njesi metrike ne mm, cm, m, m², m³, Km, N (Njuton), Mg (1000 kg) dhe grade celcius. Pikat dhjetore jane te shkruara si “. “.

1.1.2 Grafiku i punimeve

Kontraktuesi duhet t'i jape supervizorit nje program te plote duke i treguar rendin, proceduren dhe metoden sipas se cilave, ai propozon te punohet ne ndertim deri ne mbarim te punes.

Informacioni qe mban supervizori duhet te perfshije: vizatime qe tregojne rregullimin gjeneral te fasades te godines dhe te ndonje ndertimi apo strukture tjeter te perkohshme, te cilat ai i propozon per perdorim; detaje te vendosjes konstruksionale dhe puneve te perkohshme; plane te tjera qe ai propozon t'i adaptoje per ndertim dhe perfundimin e te gjitha puneve, si dhe ne vijim, detaje te fuqise punetore te kualifikuar dhe jo te kualifikuar si dhe supervizionin e punimeve.

Menyra dhe rregulli qe jane propozuar per te ekzekutuar keto punime permanente eshte teme per t'u rregulluar dhe aprovuar nga supervizori, dhe çmimi i kontrates duhet te jete i tille qe te perfshije çdo rregullim te nevojshem, te kerkuar nga supervizori gjate zbatimit te punimeve.

1.1.3 Punime te gabuara

Çdo pune, qe nuk eshte ne perputhje me keto specifikime, duhet refuzuar dhe kontraktuesi duhet te riparoje çdo defekt me shpenzimet e veta, sipas projektit.

1.1.4 Tabelat njoftuese, etj

Asnje tabele njoftuese nuk duhet vendosur, perveç:

Kontraktori do te ndertoje dy tabela, qe permbajne informacion te dhene nga Supervizori dhe vendosen ne vendet e caktuara nga ai. Fjalet duhen shkruar ne menyre te tille, qe te jene te lexueshme nga nje distance prej 50 m.

1.2 Dorezimet te Supervizori

1.2.1 Autorizimet me shkrim

“Rregullat me shkrim” do t'i referohen çdo dokumenti dhe letre te nenshkruar nga Supervizori te derguara kontraktuesit qe permbajne instruksione, udhezime ose orientime per kontraktorin ne menyre qe ai te realizoje ekzekutimin e kesaj kontrate.

Fjalet e aprovuara, te drejtuara, te autorizuar, te kerkuara, te lejuara, te urdheruara, te instrukuara, te emeruar, te konsideruara te nevojshme, urdheresa ose jo (duke perfshire emra, folje, mbiemra, dhe ndajfolje) te nje rendesie, do te kuptohet qe aprovimet e shkruara, drejtimet, autorizimet, kerkesat, lejet, rregullat instruksionet, emerimet, urdheresat e Supervizorit do te perdoren deri ne daljen e nje plani tjeter pune.

1.2.2 Dorezimet tek supervizori

Kontraktori duhet t'i dorezoje Supervizorit per çdo punim shtese, nje vizatim te detajuar dhe puna duhet te filloje vetem pas aprovimit nga Supervizori.

Kontraktori duhet te nenshkruaje propozime, detaje, skica, llogaritje, informacione, materiale, certifikata testi, kurdo qe te kerkohen nga Supervizori. Supervizori do te pranoje çdo dorezim dhe nese jane te pershtatshme do t'i pergjigjet kontraktorit ne perputhje me çdo klauzole perkatese te kushteve te kontrates. Çdo pranim duhet bere me data ne marreveshje me

Supervizorin dhe duke iu referuar programit te aprovuar dhe kohes se nevojshme qe i duhet Supervizorit per te bere keto pranime.

Mostrat

Kontraktori duhet te siguroje mostra, te etiketuara sipas te gjitha pershtatjeve, aksesoreve dhe tema te tjera qe mund te kerkohen me te drejte nga Supervizori per inspektim.

Mostrat duhen dorezuar ne zyren e Supervizorit.

Vizatimet e punimeve te zbatuara dhe libreza e masave

Kontraktori do t'i pergatise dhe dorezoje Supervizorit tre grupe te dokumentacioneve te punimeve sipas projektit. Ky material duhet te permbaje nje komplet te vizatimeve te projektit te zbatuar, vizatimet shtese te bera gjate zbatimit te punimeve te aprovuara nga Supervizori, si dhe librezat e masave per çdo volum pune.

2 PUNIME PRISHJE DHE PASTRIMI

2.1 Pastrimi i kantierit

2.1.1 Pastrimi i kantierit

Ne fillim te kontrates, per sa kohe qe ajo nuk ka ndryshuar, kontraktori duhet te heqe nga territori i punimeve te gjitha materialet organike vegjetare dhe ndertuese, dhe te depozitoje te gjithë mbeturinat e krijuara.

2.1.2 Prishja e strukturave

Kontraktori duhet te heqe me kujdes vetem ato struktura te drejtuara nga Supervizori. Komponentet duhen çmontuar, pastruar dhe ndare ne grumbuj. Komponentet te cilet sipas Supervizorit nuk jane te pershtatshem per riperdorim, duhen larguar, pune kjo qe kryhet nga kontraktuesi. Materialet qe jane te riperdorshme do te mbeten ne pronesi te investitorit dhe do te ruhen ne vende te veçanta nga kontraktori, derisa te levizen prej tij deri ne perfundim te kontrates.

Kontraktori, duhet te paguaje çdo demtim te bere gjate transportit te materialeve me vlere, te strukturave te tjera dhe nese eshte e nevojshme duhet te paguaje kompensim.

2.1.3 Mbrojtja e vendit te pastruar

Kontraktori duhet te ngreje rrjete te pershtatshme, barriera mbrojtese, ne menyre qe, te parandaloje aksidentime te personave ose demtime te godinave rrethuese nga materialet qe bien, si dhe te mbaje nen kontroll territorin, ku do te kryhen punimet.

2.2 Punime prishje

2.2.1 Skelerite

Çdo skeleri e kerkuar duhet skicuar ne pershtatje me KTZ dhe STASH. Nje skelator kompetent dhe me eksperience, duhet te marre persiper ngritjen e skelerive qe duhet te çdo tipi. Kontraktori duhet te siguroje, qe te gjitha rregullimet e nevojshme, qe i jane kerkuar skelatorit te sigurojne stabilitetin gjate kryerjes se punes. Kujdes duhet treguar qe ngarkesa e coprave te mbledhura mbi nje skeleri, te mos kaloje ngarkesen per te cilen ato jane projektuar. Duhet marre te gjitha masat e nevojshme qe te parandalohet renia e materialeve

nga platforma e skeles. Skelerite duhen te jene gjate kohes se perdorimit te pershtatshme per qellimin per te cilin do perdoren dhe duhet te jene konform te gjitha kushteve teknike.

Ne rastet e kryerjes se punimeve ne ane te rruges ku ka kalim si te kalimtareve, ashtu edhe te makinave, duhet te merren masa qe te behet nje rrethim i objektit, si dhe veshja e te gjitheskekerise me rrjete mbrojtese per te eleminuar renien e materialeve dhe duke perfshire shenjat sinjalizuese sipas kushteve te sigurimit teknik.

Skeleri çeliku te tipit kembalec, konform KTZ dhe STASH, duke perfshire ndihmen per transport, mirembajtje, montim, ankorim, çmontime etj. Ne nje lartesi mbi 12 m, elementet horizontale duhet te kene parmace vertikale, me lartesi min.15 cm si dhe mbrojtjen me rrjete.

Skeleri çeliku ne kornize dhe e lidhur, konform KTZ dhe STASH, duke perfshire ndihmen per transport, mirembajtje, montim, ankorim, çmontime etj. Ne nje lartesi mbi 12 m, elementet horizontale duhet te kene parmace vertikale, me lartesi min.15 cm si dhe mbrojtjen me rrjete.

2.2.2 Supervizioni

Kontraktori duhet te ngarkoje nje person kompetent dhe me eksperience, te trajnuar ne llojin e punes per ngritjen e skelerive dhe te mbikeqyre punen per ngritjen e skelave ne kantier.

2.2.3 Metoda e prishjes

Puna per prishje do te filloje vetem pasi te jene stakuar energjia elektrike dhe rrjete te tjera te instalimeve ekzistuese te objektit.

Metodat e prishjes se pjesshme, duhet te jene te tilla qe pjesa e struktures qe ka mbetur te siguroje qendrueshmerine e nderteses dhe te pjeseve qe mbeten.

Kur prishja e nderteses ose e elementeve te saj nuk mund te behet pa probleme e ndare nga pjesa e struktures do te perdoret nje metode pune e pershtatshme. Elemente çeliku dhe struktura betoni te forcuar do te ulen ne toke ose do te prihen per se gjati sipas gjeresis dhe permasave ne menyre qe te mos bien. Elementet e drurit mund te hidhen nga lart, vetem kur ato nuk paraqesin rrezik per pjesen tjeter te struktures. Kur prishen elementet, duhen marre masa per te mos rrezikuar elementet e tjere konstruktive mbajtes, si dhe mos demtohen elementet e tjere.

Ne pergjithesi, puna e shkaterrimit duhet te filloje duke hequr sa me shume ngarkesa te panevojshme, pa nderhyre ne elementet baze struktural. Pune te kujdesshme do te behen per

te hequr ngarkesat kryesore nen kushtet me te veshtira. Seksionet te tjera qe do te prishen do te transportohen nga shkalle, pastaj do te ndahen dhe do te ulen ne toke nen kontroll.

2.2.4 Siguria ne pune

Kontraktori duhet te sigurohet se vendi dhe pajisjet jane :

Te nje tipi dhe standarti te pershtatshem duke iu referuar vendit dhe llojit te punes qe do te kryhet

Te siguruar nga nje teknik kompetent dhe me ekperience

Te ruajtura ne kushte te mira pune gjate perdorimit

Gjate punes prishese te gjithë punetoret duhet te vishen me veshje te pershtatshme mbrojtese ose mjete mbrojtese si: helmata, syze, mbrojtese, mbrojtese veshesh, dhe bombola frymemarrjeje.

2.3 Prishja e elementeve te godines

2.3.1 Prishja e suvatimit

Goditje e të gjithë siperfaqes së dëmtuar të suvatimit dhe gjetje e pjesëve të mufatura dhe të plasaritura nëpërmjet tingullit, prishjen e këtyre pjesëve deri në daljen e muraturës, larje e siperfaqeve te prishura me uje me presion, duke përfshire skelat e sherbimit ose skelerine, spostimin e materialit qe rezulton brenda ambientit te kantierit si dhe çdo detyrim tjetër për ti dhënë plotesisht fund heqjes së suvasë së dëmtuar.

2.3.2 Prishja e ulluqeve

Shperberja e kanaleve te ulluqeve horizontale, ulluqet vertikale dhe kapset perkatese metalike qe rezultojne nga heqja brenda ambientit te kantierit, si dhe zgjedhjen, pastrimin dhe venien menjane te çdo detyrimi tjetër per t'i dhene fund heqjes.

Heqja e tavanit te çfaredo natyre, duke përfshire strukturen mbajttese, suvane dhe impiantin elektrik qe mund te ekzistojë; duke përfshire nder te tjera skelen, spostimin e materialeve qe rezultojne nga heqja brenda ambientit te kantierit, si dhe çdo detyrim tjetër per t'i dhene plotesisht fund heqjes se tavanit.

Prishja e suvase ne siperfaqet vertikale deri ne nje lartesi te pakten 30 cm, deri ne dalje ne dukje te muratures, per vendosjen e guaines.

2.3.3 Heqja e dyerve

Heqje dyersh per zevendesimin me dyer te tjera te sigurise se larte, duke perfshire kasen, telajot, etj. Sistemimin e materialit qe ekziston brenda ambientit te kantierit dhe grumbullimin ne nje vend te caktuar ne kantier per riperdorim.

2.3.4 Heqja e zgarave metalike

Heqja e zgarave te hekurit dhe sistemimin e materialit qe rezulton, brenda ambientit te kantierit, duke perfshire perzgjedhjen e mundshme (te percaktuar nga D.P.) dhe venien menjane ne nje vend te caktuar te kantierit per riperdorim.

3 PUNIME ÇATIE

3.1 Heqja dhe ndertimi çatise se re

Si proces i parë i punës është heqja e mbulesës së vjetër të çatisë. Tjegullat do të hiqen me kujdes pasi do të magazinohen nga ndermarja nga investitori dhe me pas gjithë pjesët e tjera të çatise. Pasi të kenë perfunduar të gjitha punimet për prishje do të meren masa për ndertimin e çatise se re. Elementet kryesore do të jenë kapriatat e drurit K1, K2 dhe K3, të përbërë nga binare druri pishë të stazhonuar (9x17) cm të cilat mbështeten në soletën ekzistuese me derrasave të pishës të stazhonuara me trashësi minimale 5 cm midis kapriatave K1 do të vendosen perforcuesit e mahive çdo 80 cm të cilat janë parashikuar të kenë dimensione (9x17) cm mbi të cilat do të vendoset shtresa e derrasës së pishës së stazhonuar me trashësi 25 mm dhe mbi të listelat (5x5) cm çdo 35 cm për montimin e tjegullave të çatise të cilat janë të paraqitura sipas detajeve të projektit.

E gjithë çatia është realizuar e mbështetur në soletën ekzistuese (me drrasa me trashësi 5cm) sipas të dhënave në projekt. Në realizimin e çatise duhet të përdoret derras pishë dhe binare pishë të stazhonuara. Derrasa e pishës e cila inkastrohet në soletën e taracës do të bëhet me bullona metalike dhe me mbështetje mbi letër Katerma.

Ndertimi duhet të realizohet me materiale të standartit të lartë dhe sipas ktz duke patur në qendër vëmendjes kushtet e sigurimit teknik. Mbulimi do të realizohet me tjegulla sipas kërkesës kurse kullimi i ujërave do të jetë i komanduar nëpërmjet ulluqeve vertikale dhe horizontale.

Zbatimi rigoroz i këtij projekti sipas K.T.Z. nuk çon në qendrueshmëri të objektit ekzistues. Për çdo paqartësi të merret kontakt me projektuesit .

3.2 Membrana hidroizoluese

Një membrana hidroizoluese kundër lagështirës me vetngjitje të parafabrikuara në bitumen elastik-plastik-merik me një shtresë fibër xhami dhe ose shtresë poliestre, të aplikuar mbi shtresën bituminoze, në sipërfaqet e anuara dhe ato horizontale, me mbivendosje prej 10cm mbi njëra tjetrën. Materiali duhet të çertifikohet si i përputhshëm me materialin izolues për të parandaluar humbjen e plasticitetit.

Karakteristika: Zgjatimi në fundet e përbërësve të papajisur (NFT46002) 2000%, Rezistenca ne terheqje gjatesore 90 gradë transversale 80Kg/5cm, Zgjatimi në këputjet gjatesore 50% transversale 50%

Rezistenca ndaj lodhjes në plasaritjet aktive në 0°C 10,000 cikle - në -10°C - 1,000 cikle, Fleksibiliteti ndaj të ftohtit - 25°C.

3.3 Ulluqet vertikale dhe horizontale

Ulluqet horizontale

Realizohen me pjerresi prej 1% per largimin e ujrave. Ulluqet horizontale prodhohen me material plastik ose me llamarine xingato. Ulluku me llamarine prej çeliku te xinguar me trashesi jo me te vogel se 0,8 mm, i formuar nga pjese te modeluara me mbivendosje minimale 5 cm, te salduara ne menyre te rregullt me kallaj, me bord te jashtem 2 cm me te ulet se bordi i brendshem, te kompletuara me pjese speciale per gryken e hyrjes. Ulluku horizontal, i modeluar sipas udhezimeve ne projekt, duhet te jete i lidhur me tel xingato me hallka te forta te vena maksimumi ne 70 cm. Ne objektet me tarace perdoren edhe ulluqe betoni. Te gjitha ulluqet prej betoni duhet te hidroizolohen me guaino nga ana e brendshme e tyre. Ulluket e vendosura ndermjet çatise dhe parapetit do te jene prej llamarine te xinguar, sipas detajeve te vizatimit.

Ulluqet vertikale

Jane per shkarkimin e ujrave te çatave dhe taracave, dhe kur jane ne gjendje jo te mire duhet te çmontohen dhe te zevendesohen me ulluke te rinj.

Ulluqet vertikale per shkarkimin e ujrave te çatave dhe taracave qe pergatiten me llamarine prej çeliku te xinguar, duhet te kene trashesi jo me te vogel se 0.6 mm dhe diameter 10 cm, kurse ulluqet vertikale prej llamarine te xinguar kane dimensione nga 8 deri ne 12 cm dhe mbulojne nje siperfaqe çatie nga 30 deri ne 60 m².

Ne çdo ulluk duhet te mblidhen ujrat e nje siperfaqe çatie ose tarace jo me te madhe se 60 m².

Ulluket duhet te vendosen ne pjesen e jashtme te nderteses, me ane te qaforeve perkatese prej çeliku te xinguar, te fiksuar çdo 2 m. Ujrat e taraces qe do te kalojne ne tubat vertikale duhet te mblidhen nepermjet nje pjate prej llamarine te xinguar, i riveshur me guaine te vendosur ne flake, me trashesi 3 mm, te vendosur ne menyre te terthorte, ndermjet muratures dhe parapetit, me pjerresi 1%, e cila lidhet me kaseten e shkarkimit sipas udhezimeve ne projekt.

Pjesa fundore e ulluqeve, per lartesine 2 m, duhet te jete llamarine te xinkuar dhe e mberthyer fort me ganxha hekuri si dhe poshte duhet te kthehet me berryl 90 grade.

4 PUNIME FASADE

4.1 Termoizolim i mureve perimetralë të ndërtesës (Fasada termike)

Para se të realizojmë veshjen e fasadës me system kapot me polisterol (Fasada termike), me pare eshte bere prishja totale e suvasë ekzistuese, pastrimi i saj dhe me pas fillon aplikimi i shtresave perberese te sistemit kapot, e cila përbëhet nga shtresat e mëposhtme:

- Polisteroli
- Ngjitësi kollë
- Upat
- Rrjeta
- Suva e teksturuar (Suva grafiato akrilike)

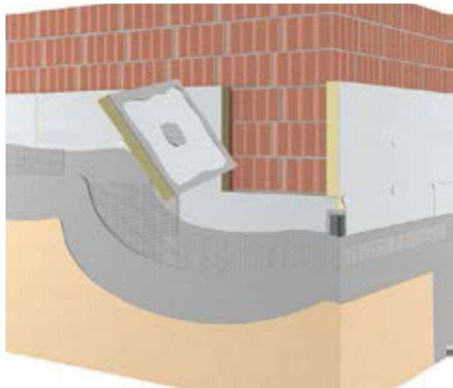
Paneli termoizolues ka përbërje polisteroli, i parashikuar në project me trashësi 5 cm për të arritur nivelin e duhur të termoizolimit. Për ngjitjen e paneleve termoizolues përdoret ngjitësi/kolla. Përzjerja e ngjitësit duhet të përgatitet gjithmonë duke ndjekur me përpikmëri specifikat e treguara nga prodhuesi në termat e dozës dhe përbërjes. Fiksimi i polisterolit me suportin realizohet me anë të upave plastike. Madhësia e upave duhet të jetë 5 cm më shumë se trashësia e panelit termoizolues. Vendosja e upave është parashikuar të jetë 9 copë/m². Një upë vendoset në qendër të cdo paneli termoizolues dhe të tjerat vendosen në pikat e takimit të kontureve horizontale dhe atyre vertikale të paneleve termoizolues.

Pas fiksimit të paneleve termoizolues aplikohet shtresa e nivelimit e cila është e përbërë nga dy elemente bazë:

- Ngjitësi nivelues (suvaja) është produkti që duhet të mbrojë panelin izolues nga veprimet atmosferike.
- Rrjeta plastike eviton plasaritjet (tkurrjen, bymimin) e suvasë gjatë tharjes si dhe lëvizjet e transmetuara nga izoluesi tek suvaja, të formuara këto nga oshilacionet e temperaturës dhe lagështisë.

Realizohet rifinitura e sipërfaqeve të mbushura me llac tradicional ose me llaç të parapërgatitur me bazë çimento-gëlqere, si për ambjentet e brendshme ashtu edhe ambjentet e jashtme të ndërtesave. Shtresa e finitures është faza që ndihmon në mbrojtjen e sistemit ndaj agjentëve atmosferike (era, dielli, uji) dhe bërjen e tij të paraqitshem (ngjyre shkëlqim).

Pas vendosjes së sistemit është e nevojshme të bëhet stukimi në nyjet lidhëse me strukturat e tjera. Vendosja e sistemit kërkon kujdes në ndjekjen me përpikmëri të instruksioneve mbi mënyrën e montimit, duke respektuar recepturat, kohën e nevojshme etj. Procesi i fundit është lyerja me boje hidroplastike.



4.2 Veshje kornize dritare me alukobond

Detaji i veshjes së kornizave të dritareve do të realizohet me material alukobond i cili do të jetë i dale 10cm nga fasada. Veshja me alukobond e kornizave të dritareve do të realizojë dhe mbylljen e sistemit kapot për të eliminuar urat termike të dritareve nëpërmjet krijimit të dhomave të ajrit duke rritur eficienten termike të objektit.

4.3 Lyerje me boje plastike në rikonstruksion

Lyerje me boje plastike e sipërfaqeve të brendshme

Proçesi i lyerjes me boje plastike i sipërfaqeve të mureve të brendshme kalon nëpër tre faza si më poshtë:

- 1) Përgatitja e sipërfaqes që do të lyhet.

Para lyerjes duhet të bëhet pastrimi i sipërfaqes, mbushja e gropave të vogla apo demtimeve të sipërfaqes së murit me anë të stukimit me material sintetik dhe berja gati për paraljerje. Në rastet e sipërfaqeve të patinuara bëhet një pastrim i kujdesshem i sipërfaqes.

Para fillimit të proçesit të lyerjes duhet të bëhet mbrojtja e sipërfaqeve që nuk do të lyhen. (dyer, dritare, etj) me anë të vendosjes së letrave mbrojtëse.

- 2) Paraljerja e sipërfaqes së brendshme të pastruar.

Ne fillim te procesit te lyerjes behet paralyerja e siperfaqeve te pastruara mire me vinovil te holluar (Astar plastik). Per paralyerjen behet perzierja e 1 kg vinovil me 2.5-3 litra uje. Me perzierjen e pergatitur behet paralyerja e siperfaqes vetem me nje dore.

Norma e perdorimit eshte 1 liter perzierje vinovil me uje duhet te perdoret per 20 m² siperfaqe.

3) Lyerja me boje plastike e siperfaqeve te brendshme.

Ne fillim behet pergatitja e perzierjes se bojes plastike e cila eshte e paketuar ne kuti 5 litershe. Lengu i bojes hollohet me uje ne masen 20-30 %. Kesaj perzierje I hidhet pigmenti derisa te merret ngjyra e deshruar dhe e aprovuar nga Supervizioni I punimeve dhe pastaj behet lyerja e siperfaqes. Lyerja behet me dy duar.

Norma e perdorimit eshte 1 liter boje plastike e holluar duhet te perdoret per 4-5 m² siperfaqe. Kjo norme varet ashpersia e siperfaqes se lyer.

Lyerje me boje akrelik i siperfaqeve te jashtme

Para lyerjes duhet te behet mbrojtja e siperfaqeve qe nuk do te lyhen. (dyer, dritare etj) me ane te vendosjes se letrave mbrojtese.

Ne fillim te procesit te lyerjes behet paralyerja e siperfaqeve te pastruara mire me vinovil te holluar (Astar plastik). Ne fillim behet pergatitja e astarit duke bere perzierjen e 1 kg vinovil te holluar me 3 liter uje. Me perzierjen e pergatitur behet paralyerja e siperfaqes vetem me nje dore.

Norma e perdorimit eshte 1 liter vinovil i holluar qe duhet te perdoret per 20m² siperfaqe.

Me pas vazhdohet me lyerjen me boje akrelik. Kjo boje ndryshon nga boja plastike sepse ka ne perberjen e saj vajra te ndryshme, te cilat e bejne bojen rezistente ndaj rrezeve te diellit, ndaj lageshtires se shirave, etj.

Ne fillim behet pergatitja e perzierjes se bojes akrelik me uje. Lengu I bojes hollohet me uje ne masen 20-30 %. Kesaj perzierje I hidhet pigmenti deri sa te merret ngjyra e deshruar. Pastaj, behet lyerja e siperfaqes. Lyerja behet me dy duar. Norma e perdorimit eshte 1 liter boje akrelik I holluar ne 4-5 m² siperfaqe (ne varesi te ashpersise se siperfaqes se lyer).

Personeli, qe do te kryeje lyerjen duhet te jete me eksperience ne kete fushe dhe duhet te zbatoje te gjitha kushtet teknike te lyerjes te KTZ dhe STASH.

5 PUNIME ELEKTRIKE

5.1 Aksesorët

Aksesorët e instalimeve elektrike janë të specifikuara sipas grup-materialeve të projekt-preventivit të objektit, në mënyrë të përgjithshme, e specifike, konformë kushteve teknike të zbatimit që duhet të plotësojnë.

Specifikimet janë një plotësim i projekt-preventivit në mënyrë që të eliminohen defekte të projekt-preventivit të zbatimit, kontraktuesi duhet të informohet për sheshin e objektit që ndërtohet, dhe të bëjë propozime e sugjerime për përmirësim.

5.2 Materialet

Materialet që do të përdoren do të jenë si më poshtë:

- *Percjellesi i Aluminit, për pjesën e çatise.*

Diameter 8 mm.
Seksioni 50 mm².
Materiali Alumin (Al).
Rezistenca Elektrike <0,036 μΩm.
Forca në Terheqje 120 – 280 N/mm²



- *Percjellesi i Bakrit për tokezimin perimetral, në toke.*

Diameter	8,9 mm.
Seksioni	50 mm².
Materiali	Baker (Cu).
Electrical resistivity	<0,018 μΩm.
Electrical resistance	≤0,391 Ω/km



➤ *Materialët ndihmese për instalimin e percjellesve të rrufepritesit - Aksesoret e instalimit*

<p>2</p> 	<p>Flat Roof – Roof Conductor Holders Bridging Braids see page 25</p>	<p>5</p> 	<p>Down Conductor – Conductor Holders see page 45</p>
<p>3</p> 	<p>Gable Roof – Roof Conductor Holders see page 31</p>	<p>6</p> 	<p>Earth Entries Connection Lugs Test Joint Boxes Conductor Holders see page 57</p>
<p>4</p> 	<p>Metal Roof / Corrugated Sheet Roof – Roof Conductor Holders see page 41</p>	<p>7</p> 	<p>Gutter Clamps Clamps Connectors see page 73</p>

6 PUNIME TE BRENDSHME

6.1 Dyer

6.1.1 Informacion i pergjithshem

Dyert jane nje pjese e rendesishme e ndertesave. Ato duhet te sigurojne hyrjen ne pjeset e brendshme te tyre. Ne varesi te funksionit qe kane, dyert mund te jene te brendshme ose te jashtme. Madhesite (kupto dimensionet) e tyre jane te ndryshme ne varesi te kompozimit arkitektonik, kerkesave te projektit dhe te Investitorit. Dyert mund te jene te prodhuara me dru, MDF, metalike, duralumini, plastike etj.

Pjeset kryesore te dyerve jane:

Kasa e deres e fiksuar ne mur dhe e kapur nga ganxhat, vidat prej hekuri perpara suvatimit (materialet e dritares mund te jene metalike, duralumini ose prej druri te forte te stazhionuar); Korniza e deres e cila lidhet me kasen me ane te vidave perkatese pas suvatimit dhe bojatisjes;

Kanati i deres i cili mund te jete prej druri, metalike, alumin ose PVC te perforcuara sipas materialit perkates, si dhe aksesoret e deres, ku futen menteshat, dorezat, çelezat, vidat shtrenguese, etj.

6.1.2 Vendosja ne veper

Vendosja e dyerve ne veper duhet te behet sipas kushteve teknike per montimin e tyre te dhena ne standartet shteterore. Menyra e vendosjes se tyre eshte ne varesi te llojit te deres.

Dyert e brendshme qe do te zevendesohen do të jene dyer te blinduara importi cilesore. Kasa e dyerve do të ketë gjerësinë e murit ku do të vendoset. Dera kryesore do të jetë derë e blinduar importi cilësore me doreza antipanik.

7 SIGURIA NE PUNE

Kontraktori duhet të sigurohet se vendi dhe pajisjet janë :

- a) Të një tipi dhe standarti të përshtatshëm duke iu referuar vendit dhe llojit të punës që do të kryhet
- b) Të siguruar nga një teknik kompetent dhe me ekperiencë
- c) Të ruajtura në kushte të mira pune gjatë përdorimit

Gjatë punës prishëse të gjithë punëtorët duhet të vishen me veshje të përshtatshme mbrojtëse ose mjete mbrojtëse si: helmata, syze, mbrojtëse, mbrojtëse veshësh, dhe bombola frymëmarrjeje.

Maredhenia midis punedhënesit dhe punëmarrësit rregullohet nepermjet Ligji Nr. 10237 “ Për Sigurinë dhe Shëndetin në Punë ”dhe akteve nen ligjore ne fuqi, te cilat garantojne sigurinë dhe mbrojtjen e shëndetit, nëpërmjet parandalimit të rreziqeve profesionale, eliminimit të faktorëve që përbëjnë rrezik dhe aksident, informimit, këshillimit, pjesëmarrjes së balancuar, në përputhje me ligjin, formimit të punëmarrësve e të përfaqësuesve të tyre;

Gjithashtu edhe nepermjet VKM Nr 312, datë 5.5.2010, për miratimin e Rregullores “Për sigurinë në kantier”.