

BASHKIA DURRES



**SPECIFIKIME TEKNIKE
PROJEKT ZBATIM**

**RIKONSTRUKSION FASADE TE PALLATEVE
NE LAGJEN NR. 1**

Investitor : BASHKIA Durrës

SPECIFIKIME TË PËRGJITHSHME

Rikonstrukcion i fasadave në Lagjen 1

Projekti permban:

1. Relacionin teknik që përmban një përshkrim të përgjithshëm për zonën, të dhëna mbi gjendjen ekzistuese të godinave dhe përshkrimin mbi hartimin e projektit;
2. Specifikimet teknike;
3. Vizatimet e punës si: planimetrinë e përgjithshme të ndërtimit dhe pamje;
4. Preventivin perfundimtar;

Per hartimin e projektit jemi bazuar në standartet dhe kushtet teknike shqiptare (keto kushte teknike shtrihen ne studimin dhe projektimin e ndertesave te reja dhe rindertimin e atyre ekzistues te Republikes se Shqiperise).

Përshkrim i përgjithshëm i projektit:

Ky projekt ka si qëllim të rikonstruktojë fasadat e pallateve me kod Gis. 27495. kod Gis. 27861 dhe kod Gis 27863. Objektet shfaqin problematika të amortizimit të fasadave, për shkak të veprimit të agjentëve atmosferik. Në objektin me kod Gis. 27495 evidentohet problematika të shkëputjes së suvave në ballkone dhe njollatë lagështisë. Në objektet me kod Gis. 27861 dhe kod Gis. 27863 evidentohet problematika e shkëputjes së pllakave decorative të fasadës, të cilat janë bërë rrezik edhe për qytetarët dhe shkëputje të suvasë. Me anë të ndërhyrjeve të propozuara do të riparohen problematikat e lagështisë, do të rritet qëndrueshmëria e objekteve për një periudhë më afatgjatë si dhe do të bëhet unifikimi i fasadeve nga ana estetike.

SEKSIONI 1: ZONA E NDERHYRJES



Foto të gjendjes ekzistuese:





SEKSION 2: PUNIME PRISHJE DHE PASTRIMI

1. Pastrimi i kantierit

Mbrojtja e godinave, rrethimeve dhe strukturave.

Gjatë kryerjes të punimeve prishëse, kontraktuesi duhet të marrë masa që të mbrojnë godinat, gardhet, muret rrethues dhe strukturat që gjenden në afërsi të objektit, ku po kryhen këto punime prishëse. Për këtë, duhen evituar mbingarkesat nga të gjitha anët e strukturave nga grumbuj dhe materiale. Kur grumbujt dhe materialet duhen zbritur poshtë, duhet pasur kujdes që të parandalohet shpërndarja ose rënia e materialeve, ose të projektohet në mënyrë të tillë, që mos të përbëjë rrezik për njerëzit, strukturat rrethuese dhe pronat publike të çdo lloji.

Mbrojtja e vendit të pastruar Kontraktori duhet të ngrejë rrjete të përshtatshme, barriera mbrojtëse, në mënyrë që, të parandalojë aksiden ime të personave ose dëmtime të godinave rrethuese nga materialët që bien, si dhe të mbajë nën kontroll territorin, ku do të kryhen punimet.

2. Punime Prishjeje

3. Prishja e elementëve të godinës

Heqja e pllakave ne fasadën e objekteve. Në disa pjesë të fasadës së objekteve me kod Gis. 27861 dhe kod Gis. 27863 do të hiqen pllakat dhe shtresat që ngjisin pllakat. Heqja e pllakave bëhet me kujdes me vegla që nuk krijojnë dëmtim të strukturës mbajtëse. Përlllogaritet që 1 m² pllaka hiqet për rreth 1 orë nga 1 punëtor.

4. Prishja e suvasë se jashtme ekzistuese

Ky proces do të zhvillohet vetëm në disa pjesë të fasadave të objekteve. Heqja e suvasë do të bëhet me matrapik me daltë në formë spatule. Goditjet e matrapikut nuk duhen bërë në drejtimin pingul me sipërfaqen e suvasë sepse nga goditja e fortë mund të dëmtojë muraturën e tullës nën suva. Te pastrohen me furçë metalike nga muratura dhe papastërtitë e suvasë në zonat me lagështirë. Prishja e një m² suva është përlllogaritur të realizohet në jo më shumë se 0.5 orë duke marrë parasysh që suvaja është me llaç çimento dhe që duhet treguar kujdes gjatë prishjes për të mos dëmtuar muraturën. Te transportohen materialet, jashtë ambientit të kantierit .

5. Suvatim i jashtëm

Sprucim i mureve, me llaç çimentoje të lëngët për përmirësimin e ngjitjes së suvasë. Suvatim i realizuar nga një shtresë me trashësi 2 cm llaçi bastard m-25 me dozim për m²: rërë e larë 0,005 m³; llaç bastard 0.03 m³; çimento 400, 7.7 kg; ujë, i aplikuar me paravendosje të drejtuesve në mure (shirtit me llaç me trashësi 15 cm çdo 1 deri ne 1,5 m), dhe e lëmuar me mistri e bërda.

6. Suvatim me grafiato

Para aplikimit të grafiatos fasada duhet të jetë e plotësuar. Produkti i grafiatos së gatshme është në forëm pluhuri i cili përzihet me ujë derisa formohet një masë homogjene lehtësisht e aplikueshme. Para aplikimit të grafiatos, vendoset paragrafiato e cila duhet të jetë mirë e sheshuar dhe e niveluar.

Menjehere pas aplikimit te produktit ne fasade, behet rrafshimi i tij me nje malle plastike dhe punohet ne drejtim vertikal. Gjate aplikimit te produktit duhet patur parasysh qe temperatura e ambientit te jete me e madhe se 5 °C. Ne prani te temperaturave te larta produkti mbas aplikimit duhet te sperkatet me uje per te menjanuar humbjet e ujit. Suvatimi graffiato me trashesi 3 mm me dorezim per m² graffiato e gatshme kg 5. Ngjyrat jane te percaktuara ne projekt dhe para fillimit te punimeve duhet marre konfirmimi i arkitektit per kodet e zgjedhura. Matjet jane ne m².

7. Lyerje me bojë hidroplastike importi cilësi e parë

Përpara fillimit të punimeve, kontraktori duhet ti paraqesë për aprovim Supervizorit, markën, cilësinë dhe katalogun e nuancave të ngjyrave të bojës, që ai mendon të përdorë. Të gjitha bojërat që do të përdoren duhet të zgjidhen nga një prodhues që ka eksperiencë në këtë fushë. Nuk lejohet përzjerja e dy llojeve të ndryshme markash boje gjatë procesit të punës. Hollimi i bojës duhet të bëhet vetëm sipas udhëzimeve të prodhuesit dhe aprovimit të Supervizorit. Furçat, kovat dhe enët e tjera ku mbahet boja duhet të jenë të pastra. Ato duhet të pastrohen shumë mirë përpara çdo përdorimi sidomos kur duhet të punohet me një ngjyrë tjetër. Gjithashtu, duhet të pastrohen kur mbaron lyerja në çdo ditë. Personeli që do të kryejë lyerjen, duhet të jetë me eksperiencë në këtë fushë dhe duhet të zbatojë të gjitha kushtet teknike të lyerjes sipas KTZ dhe STASH. Lyerja me bojë hidroplastike importi cilësi e parë e sipërfaqes. Para lyerjes duhet të bëhet mbrojtja e sipërfaqeve që nuk do të lyhen (dyer, dritare, etj.) me anë të vendosjes së letrave mbrojtëse. Në fillim të procesit të lyerjes bëhet paralyerja e sipërfaqeve të pastruara mirë me gëlqere të holluar (astari). Në fillim bëhet përgatitja e astarit sipas përzjerjes së rekomanduar nga furnizuesi. Me përzjerjen e përgatitur bëhet paralyerja e sipërfaqes vetëm me një dorë. Në raste të veçanta përgatitet një dorë solucion lidhës e formuar me rrëshirë të hollë me 50 % ujë dhe e zbatuar me penel ose rulon mbi mure. Më pas vazhdohet me lyerjen me bojë. Lyerja bëhet me dy duar me boje në një distance kohe të nevojshme për tharje të dorës së parë. Sipërfaqja të jetë uniforme dhe pa njolla. Ngjyra dhe ndërthurja e tyre do të përcaktohet nga një konsulentë me projektuesit, e cila do të miratohet nga Investitori.

8. Skeleritë

Çdo skeleri e kërkuar duhet skicuar në përshtatje me KTZ dhe STASH. Një skelator kompetent dhe me eksperiencë, duhet të marrë përsipër ngritjen e skelerive që duhet të çdo tipi. Kontraktori duhet të sigurojë, që të gjitha rregullimet e nevojshme, që i janë kërkuar skelatorit të sigurojnë stabilitetin gjatë kryerjes së punës. Kujdes duhet treguar që ngarkesa e copërave të mbledhura mbi një skeleri, të mos kalojë ngarkesën për të cilën ato janë projektuar. Duhet marrë të gjitha masat e nevojshme që të parandalohet rënia e materialeve nga platforma e skelës. Skeleritë duhen të jenë gjatë kohës së përdorimit të përshtatshme për qëllimin për të cilin do përdoren dhe duhet të jenë konform të gjitha kushteve teknike. Në rastet e kryerjes së punimeve në anë të rrugës ku ka kalim si të kalimtarëve, ashtu edhe të makinave, duhet të merren masa që të bëhet një rrethim I objektit, si dhe veshja e të gjithë skelerisë me rrjete mbrojtëse për të eliminuar rënien e materialeve dhe duke përfshirë shenjat sinjalizuese sipas kushteve të sigurimit teknik.

Skeleri çeliku të tipit këmbalec, konform KTZ dhe STASH, duke përfshirë ndihmën për transport, mirëmbajtje, montim, ankorim, çmontime etj. Në një lartësi mbi 12 m, elementët horizontalë duhet të kenë parmakë vertikalë, më lartësi min.15 cm si dhe mbrojtjen me rrjetë.

Skeleri çeliku në kornizë dhe e lidhur , konform KTZ dhe STASH, duke përfshirë ndihmën për transport, mirëmbajtje, montim, ankorim, çmontime etj. Në një lartësi mbi 12 m, elementët horizontalë duhet të kenë parmakë vertikalë, me lartësi min.15 cm si dhe mbrojtjen me rrjetë.

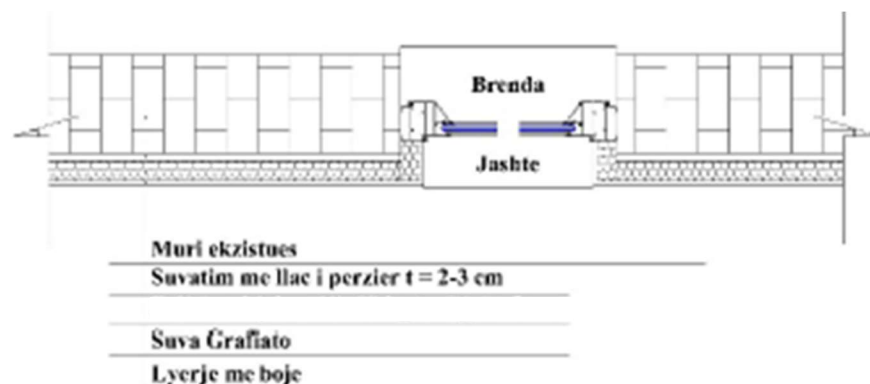
9. Supervizioni

Kontraktori duhet të ngarkojë një person kompetent dhe me eksperiencë, të trajnuar në llojin e punës për ngritjen e skelerive dhe të mbikëqyrë punën për ngritjen e skelave në kantier.

Shënim: Kontraktori i punimeve gjatë hartimit të cmimit për këtë ndërhyrje duhet të marrë në konsideratë cdo punim tjetër shtesë, në mënyrë që ndërhyrja në objekt të konsiderohet e përfunduar dhe të jetë funksionale (si psh çmontim dhe montim i kondicionerëve).

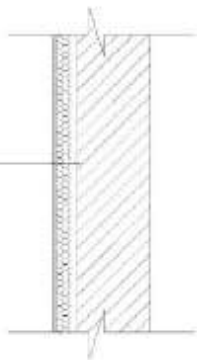
Projekti: RIKUALIFIKIM I FASADAVE				
			Njesia	Sasia
	A	Punime fasade, perfs hire te gjitha punimet e nevojshme per suvatim, veshje me polisterol dhe bojatisje sipas elementeve te meposhtem dhe ne perputhje me standartet dhe specifikimet teknike		
1	2.426/9	Prishje suvatim I jashtem	m ²	100
2	2.306	Suvatim shpatullash ne rikonstruksion	m ²	100
3	2.281/5	Heqje pllakash majolike	m ²	540
4	2.308/a	Suvatim me grafiato h>4 m	m ²	4,200
5	2.404/1	Boje hidroplastike, cilesi e larte	m ²	8,400
6	2.431/a	Skela tubo fasade > 12 m	m ²	14,100

Detajet më poshtë:



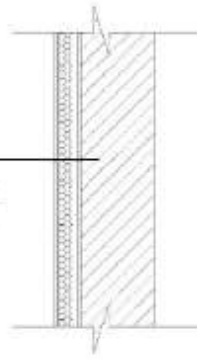
Detaji tipi 1
(ne mure te pasuvatuara)

- Muri ekzistues
- Suvatim me llac i perzier t = 2-3 cm
- Sufa Grafiato
- Lyerje me boje



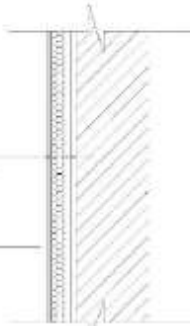
Detaji tipi 2
(ne mure me suva te demtuar)

- Muri ekzistues
- Prishje/Riparim Suva
- Suvatim me llac i perzier t = 2-3 cm
- Sufa Grafiato
- Lyerje me boje



Detaji tipi 3
(ne mure te suvatuara)

- Muri ekzistues
- Suva ekzistuese
- Sufa Grafiato
- Lyerje me boje



Detaji i dritares

- Darrancetel ne muret t = 3 cm

- Muri ekzistues
- Suvatim me llac i perzier t = 2-3 cm
- Sufa Grafiato
- Lyerje me boje



Grupi i punës:

- Ing. Lorenc Facja
- Ark. Jorida Muco
- Ark. Xhesika Kulla
- Ing. Eni Turkeshi