



MIRATOHET
KRYETARI
Z. BESHON AJAZI



BASHKIA GRAMSH

SPECIFIKIM TEKNIK

**“RIKONSTRUKSIONI I OBJEKTIT ISH HOTEL DEVOLLI, NË LAGJEN
HOLTA BASHKIA GRAMSH”**



Hyrje

Keto specifikime teknike jane dokument kontraktor hartuar per projektin me objekt "Rikonstruksioni i objektit ish hotel Devolli ne lagjen Holta" Bashkia Gramsh. Zerat e renditur ne kete specifikim,perkojne me zerat e preventivuar, mbeshtetur ne projektin e hartuar dhe ne manualin e miratuar me VKM Nr.216,date 13/04/2023 on-line nepermjet e-albania.

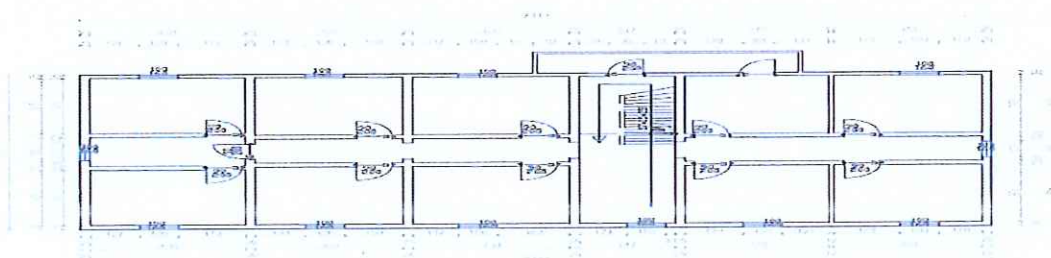
Standartet e cilesise se materialeve te perdorura jane ato te shtetit Shqiptar per materialet prodhim vendi dhe ato te vendeve te Bashkimit Europian per materialet e importit. Ne keto raste Administratori i kontrates vec certifikates se origjines mund te kerkoje dhe certifikatat e cilesise dhe te dhenat per perfomancen teknike te artikujve qe do te furnizohen. Standartet e perdorura ne kete specifikim teknik, nuk jane mbeshtetur vetem ne vizatimet e projektit,kushtet teknike te projektimit dhe te zbatimit,por edhe ne manualet ligjore dhe ne dokumentat e tjere ne fuqi,Subjekti i perfshire ne hartimin e ketij rikonstruksioni, ne rast problemi,mund te beje sygjerime,permisime dhe plotesime te ketyre specifikimeve, ne se kerkohet nga ndryshime te mundshme te kategorive te punimeve ose mungesa e detajeve dhe e materialeve.

Të Përgjithshme

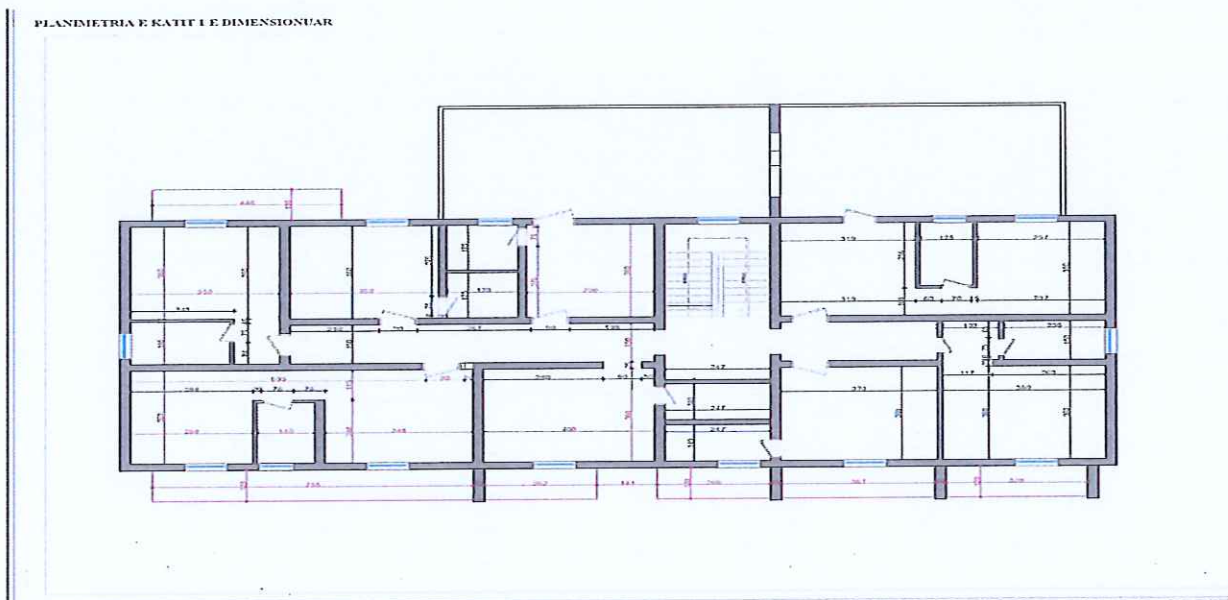
Paragrafet ne kete kapitull jane plotesuese te detajeve te dhena ne kushtet e Kontrates dhe i sherbejne kontraktorit per fazen e pergatitjes se ofertes dhe supervizorit gjate fazes se zbatimit. Kontraktori dhe supervizori duhet te kene parasysht qe :

1. Zëvendësimi i materialeve të specifikuara në Dokumentin e Kontratës do të bëhet vetëm me aprovimin e Mbikëqyrësit të Punimeve nëse materiali i propozuar për tu zëvendësuar është i njëjtë ose më i mirë se materialet e specifikuara; ose nëse materialet e specifikuara nuk mund të sillen në sheshin e ndërtimit në kohë për të përfunduar punimet e Kontratës për shkak të kushteve jashte kontrollit të Sipërmarrësit. Që kjo të merret në konsideratë, kërkesa për zëvendësim do të shoqërohet me një dokument dëshmi të cilësisë, në formën e kuotimit të certifikuar dhe të datës së garancisë të dorëzimit nga furnizuesit e të dy materialeve, si të materialit të specifikuar ashtu edhe të atij që propozohet të ndryshohet.
2. Sipërmarrësi do të verifikojë të gjitha dimensionet, sasi të dhe detajet të treguara në Vizatimet, Grafikët, ose të dhëna të tjera dhe Punëdhënësi nuk do të mbajë përgjegjësi për ndonjë mangësi ose mospërputhje të gjetur në to. Mos zbulimi ose korrigjimi i gabimeve ose mospërputhjeve nuk do ta lehtësojë Sipërmarrësin nga përgjegjësia për punë të pakënaqëshme. Sipërmarrësi do të marrë përsipër të gjithë përgjegjësinë në blerjen e llojeve dhe sasive të materialeve dhe pajisjeve të përfshira në punën që duhet bërë sipas Kontratës. Ai nuk do të lejohet të ketë avantazhe nga ndonjë gabim ose mospërputhje, ndërsa një udhëzim i plotë do të jepet nga Punëdhënësi nëse gabime të tilla ose mospërputhje do të zbulohen.

Planimetria ekzistuese e katit te pare



Planimetria e Katit të Parë e Ridimensionuar



- Do të kihet parasysh që Sipërmarrësit nuk do t'i bëhet asnjë pagesë mbi çmimet njësi të kuotuarat për kostot e mobilizimit, d.m.th. për sigurimin e transportit, dritën, energjinë, veglat dhe pajisjet, ose për furnizimin e objektit dhe mirëmbajtjen e impjanteve të ndërtimit, rrugëve të hyrjes, të komoditeteve sanitare, heqjen e mbeturinave, punën, furnizimin me ujë, mbrojtjen kundra zjarrit, bangot e punës, rojet, rrjetin telefonik si dhe struktura të tjera të përkohëshme, pajisje dhe materiale, ose për kujdesin mjekësor dhe mbrojtjen e shëndetit, ose për patrullat dhe rojet, ose për ndonjë shërbim tjetër, lehtësi, gjëra, ose materiale të nevojshme ose që kërkohen për zbatimin e punimeve në përputhje me atë që është parashikuar në Kontratë.
- Sipërmarrësi duhet të organizojë punën për ndërtimin, mirëmbajtjen dhe më pas të spostojë dhe ta rivendosë çdo rrugë hyrje që do të duhet në lidhje me zbatimin e punimeve. Zhvendosja do të përfshijë përshtatjen e zonës me çdo rrugë hyrje dhe së paku me shkallë sigurie, qëndrushmërie dhe të kullimit të ujrave sipërfaqësorë të njëjtë me atë që ekzistonte përpara se Sipërmarrësi të hynte në Shesh.
- Përpara se të fillojnë të gjitha punimet e prishjeve të merren masat e nevojshme për çdo bashkëpunim me institucionet përkatëse. Asnjë ndërhyrje në rrjetet, (telefonie, elektrike, ujësjellësi, kanalizimet, vaditje) ekzistuese nuk do kryhet pa marrë lejet në institucionet përkatëse dhe çdo punim do kryhet nën mbikqyrjen e autoriteteve përgjegjëse.

6. Sipërmarrësi do të bëjë përpjekjet, dhe me shpenzimet e tij për furnizimin me energji elektrike në kantjer, si me kontraktim me OSHEE, kur lidhjet me rjetin kryesor lokal janë të mundura, ose duke parashikuar gjeneratorin e vet për të përmbushur kërkesat.
 7. Sipërmarrësi duhet të bëjë fotografi me ngjyra sipas udhëzimeve të Mbikëqyrësit të Punimeve në vendet e punës për të demonstruar kushtet e sheshit përpara fillimit, progresin gjatë punës së ndërtimit dhe mbas përfundimit të punimeve. Nuk do të bëhen pagesa për fotografimin e kantierit të punimeve pasi këto shpenzime janë parashikuar të mbulohen nga kostoja administrative e Sipërmarrësit.
 8. Ndërtimi do të bëhet sipas projektit të miratuar. Sipërmarrësi duhet të ketë veçanërisht kujdes në:
 - a. nevojën për të mirëmbajtur shërbimet ekzistuese dhe mundësinë e kalimit për banorët, guidat turistike nese ka dhe tregëtarët që janë në zonë, gjatë periudhës së ndërtimit
 - b. prezencën e mundëshme të kontraktorëve të tjerë në zonë me të cilët do të koordinohet puna
- Organizimi i punimeve në kantjer do të bëhet në një mënyrë të tillë, që të lejojë hyrjen dhe përballimin e të gjithë pajisjeve të mundëshme për ndonjë Kontraktor tjetër dhe punëtorëve të tij, stafin e Punëdhënësit si edhe të çdo punonjësi që mund të punësohet në zbatim dhe, ose punimet në zonë ose pranë saj.
9. Transporti i çdo materiali nga Sipërmarrësi nga kavot ,nyjet apo magazinat e ndryshme do të bëhet me makina të përshtatëshme, të cilat kur ngarkohen nuk shkaktojnë demtime dhe gjithë ngarkesa të jetë e siguruar. Ndonjë makinë që nuk plotëson këtë kërkesë ose ndonjë nga rregullat ose kodin e qarkullimit rrugor do të largohet nga kantjeri. Të gjitha materialet që sillen nga Sipërmarrësi, duhet të stivohen ose të magazinohen në mënyrë të përshtatëshme për t'i mbrojtur nga dëmtimet, thyerjet, vjedhjet dhe në mënyrë të përshtatshme për tu kontrolluar nga Mbikëqyrësi i Punimeve në çdo kohë.
 10. Kontraktori duhet të beje me shpenzimet e tij, të mare me qira ose të bleje një terren të mjaftueshem për ngritjen e magazinave dhe zyrave të tij dhe për krijimin e një zyre për Supervizorin siç është specifikuar, të gjitha me shpenzimet e tij .
 11. Kontraktori në përfundim të punës, sa herë që është e aplikueshme, me shpenzimet e tij, duhet të pastroje dhe të heqë nga sheshi I ndërtimit të gjitha impiantet ndetimore, materialet që kanë tepruar, mbeturinat, skelerite, dhe ndërtimet e perkohshme të cdo lloji dhe të lere sheshin e tere dhe veprat të pastra dhe në kondita të pranueshme. Pagesa përfundimtare e Kontrates do të mbahet deri sa kjo të realizohet dhe pasi të jepet miratimi nga Supervizori.

I. PUNIME PRISHJE

1.1 PRISHJE E SUVATIMIT BRENDA

Goditje e të gjithë sipërfaqes së suvatuar dhe gjetje e pjeseve të mufatura dhe të plasaritura nepermjet tingullit, prishjen e këtyre pjeseve deri në daljen e muratures, në mure dhe tavane, larje e sipërfaqeve të prishura me ujë me presion, duke përfshirë skelat e shërbimit ose skelerine, spostimin e materialit që rezulton brenda ambientit të kantierit si dhe cdo detyrim tjetër për të dhënë plotësisht fund heqjes

se suvasë. Garancine per pune te sigurt per punonjesit pjesmarres ne proces te kalimtareve dhe te komunitetit. Ne çmim perfshihet teresia e shpenzimeve te nevojshme te punetorise, per transportin dhe hedhjen e tyre ne objekt.

Çmimi eshte 1 m^3 suva te perfunduar e te matur ne vend.

- Do te prishen muret e blloqeve prej betoni te cilat llogarirten ne 37 m^3 , te cilat paraqiten tejet te amortizuar dhe jashte funksionit, ku do te zvendesohen;
- Çatia ekzistuese eshte tejet e amortizuar dhe do te priset komplet. Kjo çati eshte e mbuluar me tjengulla ku do te zvendesohen. Ketu kemi te bejme me nje volum prej 270 m^2 ;
- Edhe dysHEMEJA e ketij objekti persa I perket katit te pare do te priset, e cila do te kete nje shtrese lluster çimento ne volum 250 m^2 .

1.2 PRISHJE E STRUKTURAVE BETON/ARME, MUR TULLE ETJ.

Heqje e strukturave beton arme, mur tulle ose e pjeseve te tyre, duke perdorur pajisje mekanike, perfshire nje prishje te pjeshme per te zvogeluar volumin dhe peshen e blloqeve, perfshire puntelimet, marjen e masave per aplikimin e te gjitha akteve perkatese te sigurise se mbrojtjes se punetoreve dhe popullsise, sinjalet e dites e te nates si dhe personelin per lajmerimin e kalimtareve, punimet per rrethimet e perkohsme, riparimin per demet e mundshme qe mund t'u shkaktohen te treteve dhe restauri i tubacioneve publike e private, duke perfshire ngarkimin e materialeve qe rezulton nga prishja dhe transportin per shkarkim. Muret e tullat do te prishen me te njejtat mjete e rregulla, por tullat do te pastrohen.

Garancine per pune te sigurt per punonjesit pjesmarres ne proces te kalimtareve dhe te komunitetit. Ne çmim perfshihen teresia e shpenzimeve te nevojshme te punetorise, per blerjen e materialeve, transportin dhe vendosjen e tyre ne objekt.

Çmimi eshte 1 m^3 prishje strukturash beton arme, mur tulle etj., te perfunduar e te matur ne vend.

1.3 ÇMONTIMI E HEQJE E DYERVE DHE DRITAREVE

Çmontimi e heqja dyerve, qe realizohet para prishjes se suvase ose mureve, duke perfshire kasen, telajot, etj., sistemimin e materialit qe ekziston brenda ambientit te kantierit dhe grumbullimin ne nje vend te caktuar ne kantier per riperdorim.

Çmontimi e heqja e dritareve, qe realizohet para prishjes se suvase ose mureve, duke perfshire kasen, telajot, etj., sistemimin e materialit qe ekziston brenda ambientit te kantierit dhe grumbullimin ne nje vend te caktuar ne kantier per riperdorim.

Çmimi eshte 1 m^2 heqje dyershe te perfunduar e te matur ne vend.

- Te gjitha dritaret dhe dyert e katit te pare te ketij objekti me emertim ish hotel Devolli do te hiqen duke u zvendesuar me te reja;
- Te permbledhura ne volume dritare 19.2 m^2 ; dyer ekzistuese 22 m^2 ; vetrata druri 35 m^2 ;
- Zvendesimi I dyerve, dritareve, vetratave te drurit do realizohet, pasi ato gjenden ne nje gjendje te shkaterruar, te thyera, te çara dhe jashte funksionit per qellimin ne te cilen ato qendrojne.

II. PUNIME NDËRTIMORE

Per kete kapitull do te paraqesim specifikime per procese me rendesi e me volume te konsiderueshme.

Veshje fasade me pllaka guri per m^2 , ne total $300 m^2$

Veshje me pllaka majolike per m^2 , ne total $40m^2$

Tavan i varur me pllaka gipsi 60×60 cm per m^2 , ne total $220 m^2$

Ndertim muri me gips $t=10$ cm me dy shtresa kunder lageshtires, e shprehur ne volum $97 m^2$

Ndertim muri gips $t=10$ cm me dy shtresa, e shprehur ne volum $125 m^2$.

Shtresat e gipsit ne kete objekt do te realizojne muret ndares te hapësirave sipas planimetrise te ridimensionuar, pas prishjeve te mureve ekzistues etj...

Ne cmim perfshihen shpenzimet e punetore per realizimin e procesit te punes, ngritjen e skelave, blerjen e materialeve, transportin dhe vendosjen e tyre ne objekt.

Çmimi eshte $1 m^2$ mur te perfunduar e te matur ne vend. Ne pergjithesi ne kete objekt per proceset ku kerkohet, llaçi qe do te perdoret do te realizohet me keto perberje:

Llaç bastard m-15 me rere natyrale lumi (me lageshti, shtese ne volum 20% dhe porozitet 40% e formuar me rere ne raport 1:0, 8:8. Gelqere e shuar ne 110 lt, çimento m-300,

Llaç bastard marka 25 me rere natyrale lumi (me lageshti, shtese ne volum 20% me çimento, gelqere, rere ne raport 1:0, : 5,5.

III. PUNIME BETONI E B/ARME DHE HEKUR

Puna e mbuluar nga ky seksion i specifikimeve konsiston ne furnizimin e gjithe kantierit, punen, pajisjet, veglat dhe materialet dhe kryerjen e te gjitha punimeve, ne lidhje me hedhjen, kujdesin, perfundimin e punes se betonit dhe hekurin e armimit, ne perputhje rigoroze me kete kapitull te specifikimeve dhe projekt-zbatimin.

1. Markat e betonit raportet e meposhtme per betonin, perdorur ne punimet e ndertimit dhe referuar zerave specifike, jane te vlefshme per 1 (një) m^3 volum beton me çimento te zakonshme Portland. Beton C-16/20 me inerte te lara, konsistence 3-5 cm, granil deri 20 mm, rere te lare me modul 2,6: çimento m-400. Kg 300, rere e lare m^3 0,43, granil m^3 0,69, uje m^3 0,18. Furnizimi, fiksimi dhe levizja e kallepeve duhet te jete pjese e punes, brenda çmimit njesi te paraqitur ne Oferten e Tenderit per kategori te ndryshme te betonit te furnizuar dh te hedhur ne pune.
Klasifikimi I betoneve – Beton m-100, me zhavor natyror: Çimento m-300, 240 kg ; zhavor 1,05 m^3 ; uje 0,19 m^3 . Beton m-100 me inerte, konsistence 3-5 cm, granil deri ne 20 mm, rere e lare me modul 2,6: Çimento m-300, 240 kg; rere e lare 0,45 m^3 ; granil 0,70 m^3 , uje 0,18 m^3 .
2. Beton m-150 me inerte te lara, konsistence 3-5 cm, granil deri ne 20 mm, rere e lare me modul 2,6: Çimento m-400, 260 kg; rere e lare 0,44 m^3 ; granil 0,70 m^3 , uje 0,18 m^3 .

Provat e betonit

Mbasi te prodhohet ai dhe para hedhjes se tij, duhet mare nje kampion betoni per te bere testimet ne laborator dhe rezultatet e laboratorit duhet te dorezohen tek Supervizori.

Çmimi eshte per 1 njesi m^3 beton apo 1 kg hekur te vendosur e matur ne objekt.

Ne kete seksion do te futen edhe zerat e punimeve me konstrukcion metalik te perbere te cilat do te zvendesojne shkallet e brendshme te objektit nga kuota 0.00-deri ne katin e pare.Keto shkalle apo rampe gjenden ne objekt ku sherben per aksesin e qytetareve nga njeri kat ne tjetrin. Gjendja faktike e tyre paraqitet tejet e amortizuar deri ne fatale,me materiale druri + derrase te cilat nuk plotesojne kushtin teknik per te qendrua me aty. Keto shkalle (rampë) do te zvendesohen me konstrukcion metalik te perbere ne sasine 0.18 t te mbeshtetura me konstrukcione metalike te thjeshta ne volum 0.15 t. Te dyja keto kategori konstrukcionesh metalike do te nevojiten per realizuar shkallen e re te objektit,e cila do te jete me forte nga ana teknike dhe e rezistueshme per nga koha. Sipermarresi i punimeve eshte i detyruar te konsultohet apo te marë miratimin e mbikqyresit per cdo ndryshim qe do ti nevojitet ne zbatim.

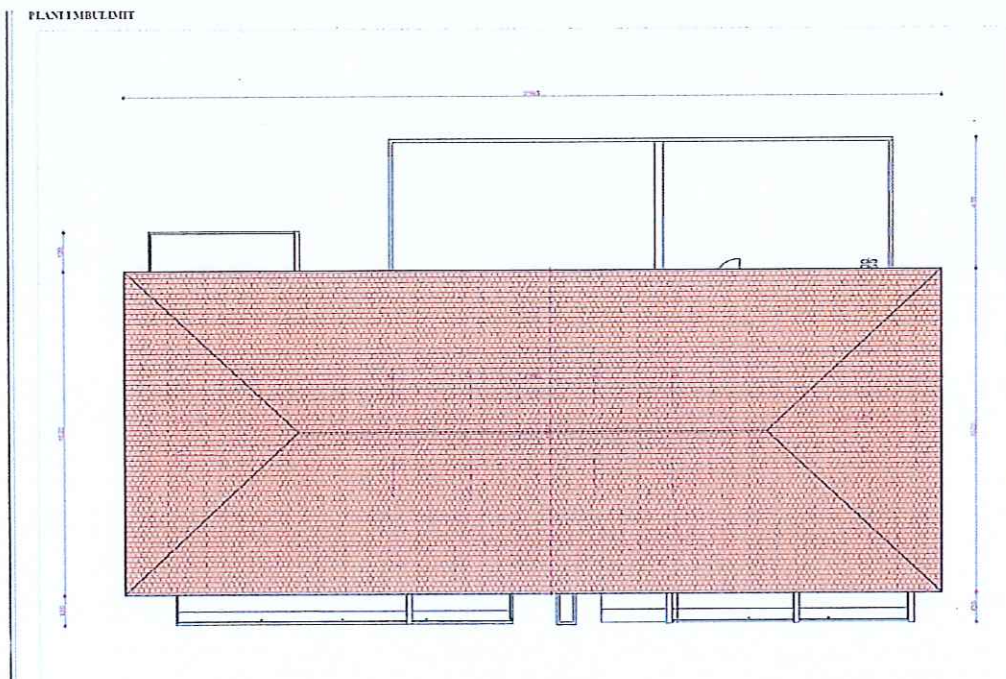
IV. PUNIME ÇATIE DHE TAVANI

1. Çatia do te zbatohet e zakonshme me lende te rrumbullaket te stazhionuar dhe te lyer me lende antiseptike.Mbulesa do te realizohet me tjemngulla importi tip vendi 43cope/m². Shtresa e derrasave poshte tjemngullave 2 cm trashesi te jete e stazhionuar dhe e antiseptuar. Ne cmim perfshihen te gjitha shpenzimet e punetorese per realizimin e konstrukcionit te mbulimit te catise,ngritjen e skelave sipas rastit,blerjen e materialeve e aksesoreve te nevojshme, transportin dhe vendosjen e tyre ne objekt.

Çmimi eshte 1 m² konstrukcion e mbuleses se catise te perfunduar e te matur ne vend.

2. Tavani do te zbatohet me rrjete teli dopjo e suva me llac bastard m-25,pergatitur me rer te lare,gelqere te stazhionuar mbi 6 muaj e cimento 32.5 N,te mberthyer mbi risela dru pishe te stazhionuar 5x4 cm. Traret e tavanit jame preventivuar vecmas dhe ata do te jene te stazhionuar e lyer me lende antiseptike me permasa siaps projektit. Ne cmim perfshihen te gjitha shpenzimet e punetorese per realizimin e 1 m² tevan apo trare tavani,blerjen e materialeve dhe aksesoreve te nevojshem,transportin e tyre dhe vendosjen ne veper.

Çmimi eshte 1 m² te perfunduar e te matur ne vend.



V. PUNIME SHITESASH

Ne kete seksion me punime shitesash do te kuptojme:

1. Shtresa me pllaka mermeri $t=3$ cm ,kjo shtrese do te perdoret per te realizuar veshjen e rampes ne drejtim horizontal (shkelja)
 2. Shtresa me pllaka mermeri $t=2$ cm, kjo shtrese do te perdoret per te realizuar veshjen e gjithe rampes ne drejtin vertikal
 3. Shtrese me material parket, kjo shtrese do te perdoret per te realizuar zvendesimin e dyshemese se katit te pare
-
1. Shtresa me pllaka.Pllakat e shtrimit mund te jene te permasave,formave dhe ngjyrave te ndryshme ashtu sic percaktohet ne projekt apo ne ne detajin perkates, te shtruar me kolë ap me material te specifikuar. Perfshin shtresen niveluese me llaç bastard me trashesi minimale 2 cm, me dozim: pllaka 1,02 m²,llaç bastard (m-12) 0,02 m³,çimento (m-400) 4 kg,ose me rere me trashesi minimale 3 cm. Perfshin prerejen me disk (ose preres te pershtatshem per mermerin dhe parketin) te pllakave sipas nevojës se ambientit qe shtrohet. Plintuset te jete te gateshme me h-10cm. Për ambientet qe janë parashikuar,ato te jene me te njejtin material pllakash.

VI. PUNIME SUVATIMI

Realizimin e bojakut ne pershtatshmeri te llojit dhe ngjyres se perzgjedhur,aplikimi I tij ne menyre perfekte. Çmimi eshte per 1 m² te matur ne vend dhe perfshin shpenzimet e punetore,blerjes se materialeve,transportin dhe realizimin e procesit te shtrimit te pllakave me cilesi te mire.

1. Suvatimi ne çdo rast kerkon qe te meret parasysh:

Te gjitha siperfaqet qe do te suvatohen duhet te lagen me pare me uje. Aty ku eshte e nevojshme, ujit do ti shtohet materiale te tjere, ne menyre qe te garantohet realiteti i suvatimit me tre duar duke respektuar afatet e ngurtesimit per cdo shtrese ne menyre perfekte.

Llaçi ne raportet e meposhtme te perdorur per punimet e ndertimit dhe referuar zerave specifike, jane te vlefshme per 1 (nje) m³ volum. Keto satandarte bazohen ne Manualin nr.1 "Analizat Teknike per prodhimin e materialeve te ndertimit".

Llaç bastard marka 25 me rere natyrale lumi (me lageshti,shtese ne volum 20% dhe porozitet 40%) e formuar me çimento,gelqere,rere ne raporte 1:0,5 : 5,5. Gelqere e shuar It 92, cimento m-300,kg 212, rere m³ 1,22.

Llaç bastard m-15 me rere te lare (porozitet 35%) e formuar me çimento,gelqere,rere ne raporte 1:0,8 : 8. Gelqere e shuar It 105,çimento m-300 kg 144,rere ,m³ 1,03.

Llaç bastard m-25 me rere te lare (porozitet 35%) e formuar me çimento,gelqere, rere te lare ne raporte 1 : 0,5 : 5,5. Gelqere e shuar It 87,çimento m-300 kg 206, rere m³ 1,01.

Llaç çimento 1:2 me rere te lare (porozitet 35%) e formuar me çimento m-500 rere e lare ne raporte 1:2. Çimento m-500, kg 527, rere e lare m³ 0,89.

2. Suvatim i brendshem ne mure te reja parashikon:

Sprucim i mureve dhe tavane me 5 mm llaç çimentoje te lenger per permisimin e ngjitjes se suvase dhe rificimin e siperfaqeve te muratures, duke perfshire skelat e sherbimit dhe

cdo detyrim tjetër për perfundimin e procesit të sprucimit. Suvatim i realizuar nga një shtresë me trashësi 2,5 cm llaç bastard m-25 me dozim për m²: rere e lare 0,005 m³, llaç bastard (m-1:2) 0,03 m³, çimento (m-400) 6,6 kg ujë i aplikuar në baze të udhëzimeve të përgatitura në mure e tavane dhe e lemuar me mistri të bardhë, duke përfshirë skelat e shërbimit si dhe cdo detyrim tjetër për perfundimin e suvatimit sipas kërkesave të K.T.Z., në fuqi.

3. Suvatim i jashtëm në mure të rinj parashikon:

Sprucim i mureve me llaç çimentoje të lenget për permisimin e ngjtes së suvase dhe riforvimin e sipërfaqeve të muratës, duke përfshirë skelat e shërbimit dhe cdo detyrim tjetër për perfundimin e procesit. Suvatim i realizuar nga një shtresë me trashësi 2,5 cm llaç bastard m-25 me dozim për m²: rere e lare 0,005 m³, llaç bastard (m-1:2) 0,03 m³, çimento (m-400) 6,6 kg ujë i aplikuar në baze të udhëzimeve të përgatitura në mure e tavane dhe e lemuar me mistri të bardhë duke përfshirë skelat e shërbimit si dhe cdo detyrim tjetër i nevojshëm për të dhënë plotësisht fund suvatimit në mënyrë perfekte. Në çmim përfshihen shpenzimet e punëtorisë për realizimin e 1 m² suvatim muri të perfunduar e të matur në objekt.

4. Veshje muresh me pllaka majolike parashikon:

Veshjen e mureve të jashtëm siç parashikohet në projekt, me pllaka gres me permasat e parashikuara në projekt, furnizuar dhe vendosur në vepe mbi sipërfaqen e përgatitur me pare, e ngjitur me llaç me dozim në m²: rere e lare 0,005 m³, çimento (m-400) 4 kg, stukim me çimento të bardhë, pastrim i plote, skelat e shërbimit si dhe cdo detyrim tjetër për mbarimin e veshjes në mënyrë perfekte. Në çmim përfshihen shpenzimet e punëtorisë për realizimin e 1 m² veshje, blerjen e materialeve të nevojshme, transportin e vendosjen e tyre në objekt. Çmimi është për 1 m² veshje me pllaka të perfunduar e matur në vend.

5. Suvatim xokolature me llaç granili xokolature llaç granili në pjesën e poshtme dhe rrethueset e muratës së jashtme, e suvatuar si me sipërfaqe dhe e realizuar me 5 mm llaç çimentoje m-1:2, shtresa e pare : mbushja me llaç granili 2 cm përgatitur me çimento të zakonshëm 32.5N, shtresa e dytë e cila do të patinohet e çokitet sipas udhëzimeve në projekt, duke përfshirë kallepet ose fashaturat e mundshme si dhe cdo detyrim tjetër për të dhënë plotësisht fund xokolaturës në mënyrë perfekte. Çmimi është për 1 m² suvatim të perfunduar e të matur në vend ose objekt.

VII. PUNIME DYER DRITARE

1. Dyer të brendshme. Dyert e drurit të cilat janë standarte do të jenë prodhim vëndi. Do të jenë me dru pishe masiv 4 cm të stazhionuar. Fashaturat e dyerve do të jenë me gjerësi jo më pak se 10 cm dhe të jenë prej druri natyral, të llakuara. Bravat të jenë dy pjesëshe dhe me çelës automatik.

2. Dritare alumini

Furnizim dhe vendosje i dritareve sic është përshkruar në vizatimet teknike me dimensionet e zgjedhura nga Kontraktori, prej profilesh alumini sipas standartit Europian EN 573-3 dhe të pangjyrosura. Ngjyra do të zgjidhet sipas kërkesës së investitorit. Dritaret duhet të jenë me plastike dopio xham në të gjitha klasat. Trashësia e aluminit duhet të jetë 2 mm, të të njëjtes ngjyre si dhe dera e aluminit në derën kryesore të

hyrjes.Mekanizmi me brace te centralizuar siguron mbylljen hermetike. Karakteristikat e guarnicioneve ndaj agjenteve atmosferike per keto seksione duhet te jene te deshmuara me çertifikata testimi te sjella nga prodhuesi I dritareve apo prodhuesi I profileve. Panele e xhamit (4mm te trashe nese transparent 6 mm te trashe nese me rrjet perfocus) duhet te jene te inkluduar.

3. Dyer alumini te jashtme

Furnizimi dhe vendosje siç eshte parashikuar dhe pershkruar ne vizatimet teknike me demensionet e zgjedhura nga Kontraktori,prej profilesh alumini sipas standartit European EN 573-3 dhe te pangjyrosura. Ngjyra do te zgjidhet sipas kerkeses se investitorit. Telajot fikse kane nje thellesi prej 61-90 mm. Ato jane te pajisura me aksesoret e nevojshem per fiksimin dhe ankorimin ne strukturen e murit si dhe me pjese nxjerrese qe bejne te mundur rreshqitjen e cepave; forma e profilit eshte tubolare ne menyre qe te mbajne aksesoret e montimit. Profilet e telajos do te futen ne nje profil karkase qe mbivendoset ne mur prej 25 mm. Profilet e telajos se levizshme kane nje thellesi prej 32 mm dhe nje lartesi prej 75 mm me zgjidhje te sheshte. Ne çmim perfshihen shpenzimet e punetorisë per realizimin e proceseve te vendosjes se dritareve e dyerve sipas projekti,blerjen e materialeve, transportin dhe vendosjen ne objekt.

Çmimi eshte per 1 m² element dritare apo dere te vendosur e matur ne objekt.

VIII. PUNIME ELEKTRIKE

Percjellesa e kablllo te tensionit te ulet parashikohen prej bakri me korde elastik, I izoluar me material termoplastik,PV-500 me seksion mm 1,5 2,5 mm² etj., qe plotesojne kerkesat e K.T.P. ne fuqi. Ne çmim perfshihen skelat e sherbimit dhe cdo gje tjeter te nevojshem per zbatimin e kerkesave te rregullores se sigurimit teknik , duke perfshire te gjitha detyrimet e nevojshme per perfundimin e punes ne menyre perfekte dhe garancine per pune te sigurt per punonjesit pjesemarres ne proces, te kalimtareve dhe te komunitetit. Te gjitha tubacionet plastike te linjave me percjellesa Cu.PV-500 dhe te gjitha aksesoret qe montohen neper kuti shperndarese plastike per kompletimin e instalimeve elektrike do te jene brenda murit. Çelsa e priza si ata te zakonshem ashtu dhe ata me nulifikim do te jene 10A. Per te shmangur aksidentet e mundshme ne pune gjate zbatimit te punimeve te respektohen me rigorozitet kerkesat e rregullore se sigurimit teknik per punimet elektrike.

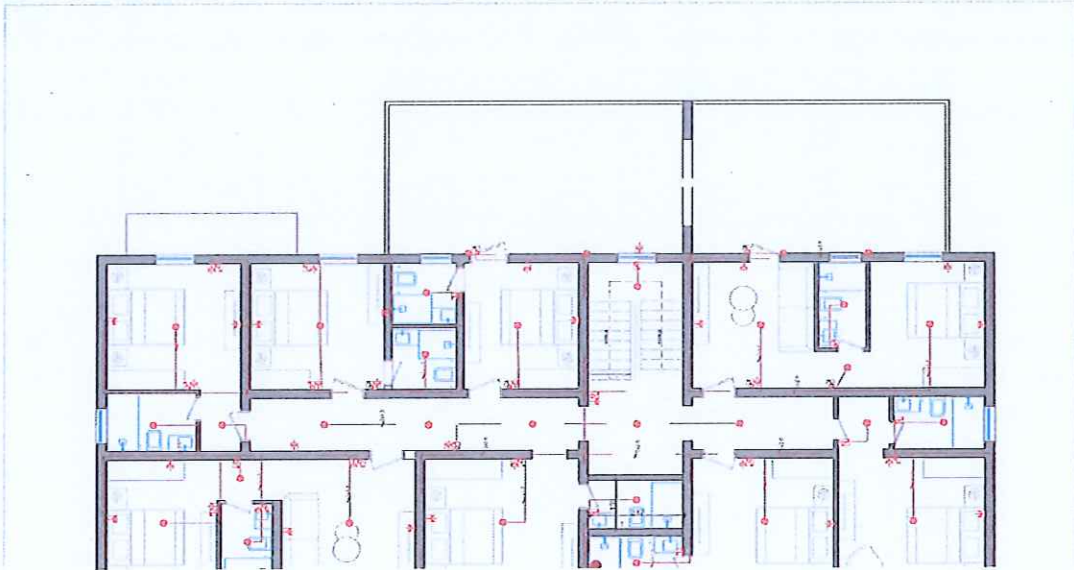
Ne çmim perfshihen shpenzimet e punetorisë, blerjes se materialeve, transportit e vendosjes ne veper.

Per te realizuar keto punime do te perdoren keto zera :

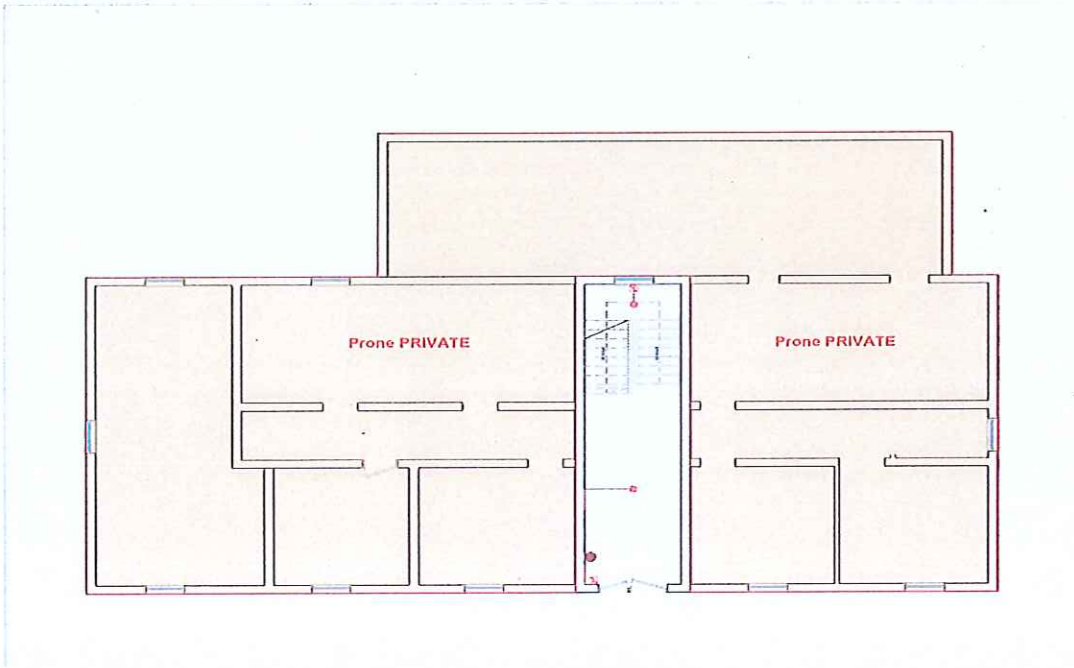
- F.V çelsa e priza 10A me multifikim e shprehur ne sasi 115 cope;
- F.V. kutiderivacion plast. e shprehur ne sasi 25 cope ;
- F.V tub plastmasi Ø 14 -17 mm e shprehur ne sasi 100 ml ;
- F.V.tub plastmasi Ø 22 – 26 mm e shprehur ne sasi 140 ml;
- F.V. Gjenerator 40 KVA, diesel 1 cope,etj.....

Vlen te theksohen se edhe punimet elektrike do te pesojne nje rikonstruksion total,pasi gjendja aktuale eshte e amortizuat dhe nuk plotesohen kushtet per funksionalitet te plote te objektit.Kontraktori per cdo paqartesi do ti referohet preventivit ku do te mare dhe miratimin e mbikqyresit per cdo ndryshim qe do ti dale ne zbatim.

PLANI ELEKTRIK KATI PARE



PLANI ELEKTRIK KATI 0



Keto ishin disa nga specifikimet teknike te trajtuara per zerat me kryesore te nevojshem per realizimin sipas kerkesave te K.T.P. dhe K.T.Z ne fuqi dhe me cilesi te punimeve te parashikuara per kete objekt.

HARTOI :

ING. ORGENT ÇONIKU

